



Dorotea Kommun Årsredovisning 2015

Fastställd av kommunfullmäktige 2016-04-25, § 26

2016-03-23

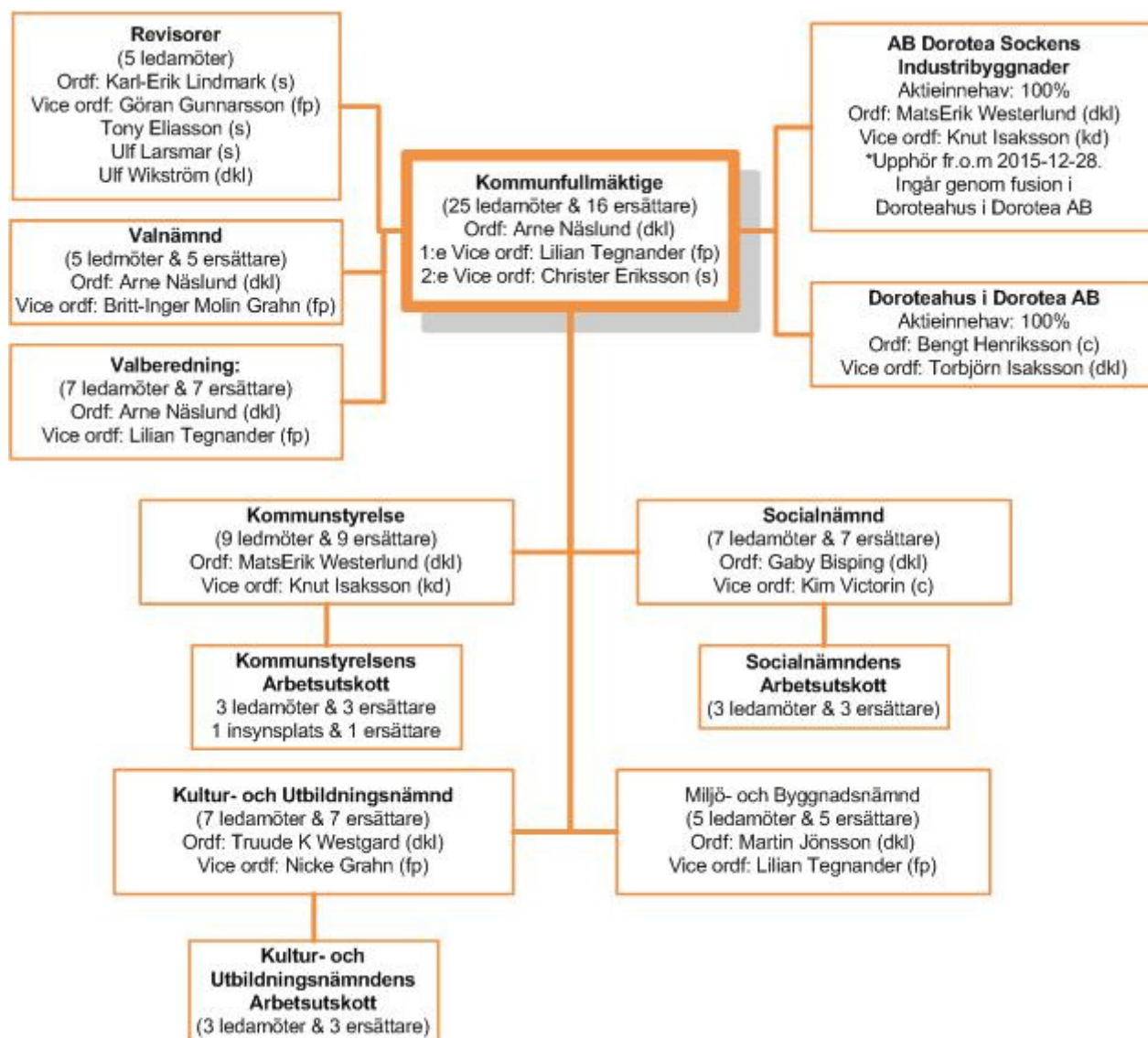


Innehållsförteckning

Förvaltningsberättelse

- Politisk organisation	2
- Mandatfördelning	3
- Femårsöversikt	4
- Ekonomisk översikt och analys.....	5
- Personalredovisning	32
- Nämndsindelad investeringsredovisning	41
- Redovisningsprinciper.....	42
- Nämndindelad resultaträkning	45
- Resultaträkning och kassaflödesanalys	46
- Balansräkning.....	47
- Noter.....	49

POLITISK ORGANISATION



Anm.

Val av ny ordförande och vice ordförande genomförs vid Doroteahus i Doroteas årsstämma 150427. Innan dess är Greger Lindqvist, S ordförande och Bengt Henriksson, C, vice ordförande.

Ny vice ordförande i miljö- och byggnadsnämnden är från och med 151201 Lilian Tegnander (L). Innan dess är Yvonne Führ, L, vice ordförande.

(Folkpartiet byter i slutet av november namn till Liberalerna).

Kommunfullmäktige

Ordf: Arne Näslund (DKL)

1:e Vice ordf: Lilian Tegnander (Fp)

2:e Vice ordf: Christer Eriksson (S)

Mandatfördelning:

DKL	C	Kd	Fp	S	V
10	3	1	4	6	1

(Folkpartiet byter i slutet av november namn till Liberalerna).

FAKTA OM KOMMUNEN

FEMÅRSÖVERSIKT

	2015	2014	2013	2012	2011
Antal invånare	2740	2 757	2 757	2 794	2 862
Kommunal skattesats (kr)	23,90	23,90	23,90	22,90	22,90
Årets resultat (Mkr)	-24,2	2,8	4,7	2,3	5,9
Nämndernas budgetavvikelser (Mkr)	1,1	2,0	0,6	-3,6	2,3
Investeringar (Mkr)	12,9	6,5	16,6	27,9	36,6
Eget Kapital (Mkr)	160,3	182,0	179,2	174,5	171,9
Långfristig låneskuld (Mkr)	62,0	68,7	73,8	78,8	63,2
Pensionsskuld (Mkr)	72,3	102,2	107,5	103,7	102,9
Soliditet (%)	52,3	57,6	56,0	54,0	57,1

EKONOMISK ÖVERSIKT OCH ANALYS

KOMMUNÖVERGRIPANDE HÄNDELSER 2015

Politik

Kommunfullmäktige beslutar i februari att förlägga kf-sammanträdena på dagtid i stället för på kvällstid. Ledamöter i fullmäktige, kommunstyrelse och nämnderna erhåller datorer och mötesadministrationen är från och med februari helt elektronisk.

I september godkänner kommunfullmäktige förslaget till justerad skatteväxling med Västerbottens läns landsting (VLL) tillhörande tidigare avtal avseende kommunaliserad hemsjukvård. I praktiken innebär detta att de tidigare skatteväxlade 20 örena kvarstår och att en ytterligare skatteväxling sker på 5 öre, så att slutlig skatteväxling för primärkommunernas övertagande av ansvar för hälso- och sjukvård i ordinärt boende är 25 öre.

Kommunstyrelsen beslutar 2015-05-16, § 24, om en inlösen av intjänade pensionsrätter, det vill säga ett köp av pensionsförsäkring för 28,3 mnkr. Detta för att sänka pensionskostnaderna i framtiden. Eftersom detta är en åtgärd för att förbättra kommunens ekonomiska förutsättningar på längre sikt anser kommunen det vara i syfte att uppnå god ekonomisk hushållning och att det negativa resultat som uppstår med anledning av detta inte ska regleras inom 3 år och alltså inte beaktas i balanskravsutredningen. Vid sammanträdet i februari 2016 beslutar kommunfullmäktige att underskottet i 2015 års resultat, som härrör sig till inlösen av intjänade pensionsrätter, inte behöver regleras utan ska bedömas som så kallade synnerliga skäl.

Trafikverkets planering av genomfart Dorotea har fortsatt under året med öppet samråd under hösten. Kommunstyrelsen har presenterats en sammanställning av inkomna åsikter, främst när det gäller gestaltning av Torget, som är kommunens ansvar, och tagit ställning till vissa justeringar. Styrelsen har också och inlämnat åsikter/önskemål till Trafikverket på föreslagna åtgärder på genomfarten. Trafikverket kommer att hålla nytt samråd i ärendet under februari 2016.

Flyktingsituationen

162 877 personer sökte asyl i Sverige under 2015. Flest asylsökande kom under oktober månad då 39 196 personer ansökte om asyl i Sverige. Oktober 2015 är därmed den månad då Sverige tog emot flest asylsökande någonsin. För Doroteas del har flyktingsituationen hittills haft störst påverkan på kommunens mottagning av ensamkommande barn och ungdomar. Ett nytt boende öppnar i början av 2016 i lokaler på Kvarnbäcken. Det nya boendet döps till Bergbo och rymmer 26 barn och ungdomar. I startskedet förbereds för 13 barn och ungdomar.

Resursbehovet inom grundskolan, förskolan och Sfi ökar också väsentligt under året. En kommunal krishanteringsgrupp tillsätts under hösten bestående av räddningschef, socialchef, kommunchef, kommunstyrelsens ordförande samt representanter för skola, vuxenutbildning och kommunens flyktingmottagning.

Dorotea kommuns avtal med staten innebär dels mottagning av nyanlända samt ensamkommande barn/ungdomar. Därutöver har Doroteahus ett avtal med Migrationsverket som innebär uthyrning av tio lägenheter, så kallat anläggningsboende, för 60 asylsökande.

Under 2015 var mottagandet totalt cirka 200 personer.

I slutet av året meddelas att kommunerna kan få extra skattemedel med anledning av det ökade flyktingmottagandet. För Doroteas del preliminärt dryga 6 Mnkr. Kommunfullmäktige gör därför ett tillägg i budgetbeslutet. De beslutar att om kommunen erhåller extra skattemedel med 6 Mnkr ska de fördelas med 3 mnkr till socialnämnden, 2 mnkr till kultur- och utbildningsnämnden och 1 mnkr till kommunstyrelsen, att nyttjas till kostnader som härrör från det utökade flyktingmottagandet.

De extra skattemedlen fastställs strax innan årsskiftet till 5,7 miljoner kr. Enligt rekommendationer från Rådet för kommunal redovisning (RKR) intäktsförs 0,4 miljoner kr 2015 och 5,3 miljoner kr 2016.

Behovet av en resurs som har en samlad och övergripande bild av hur Dorotea kommun ska arbeta med flyktingfrågor har påtalats under flertalet år.

Den pågående flyktingsituationens påverkan på Dorotea kommuns mottagning och övriga verksamheter såsom grundskola, Svenska för invandrare (sfi), barnomsorg, individ- och familjeomsorg och överförmyndarverksamheten har gett frågan en sådan aktualitet att det nu bedöms vara ett akut behov av att rekrytera en integrationssamordnare. Samtidigt vet vi även att den samlade bedömningen hos berörda myndigheter är att de utmaningar vi står inför idag kommer att kvarstå över längre tid vilket ställer krav på en långsiktig hantering.

Rekrytering av integrationssamordnare genomförs i början av 2016.

Vårdplatser

I juni träffades en avsiktsförklaring i syfte att upprätta ett långsiktigt samverkansavtal mellan Dorotea Kommun och Västerbottens läns landsting för att samordna organisationernas resurser i de gemensamma uppdragen för vård och omsorg för att skapa ett mervärde för Doroteas invånare.

Det långsiktiga samverkansmålet ska enligt avsiktsförklaringen ske i tre stegvisa delmål, varav det första steget innebär att det öppnas 8 gemensamma vårdplatser (4 vårdplatser och 4 korttidsplatser) i nuvarande hälsocentral på Kvarnbäcken. Målsättningen enligt avsiktsförklaringen är att verksamheten på Kvarnbäcken ska vara i drift under första kvartalet 2016. Det slutliga målet för att nå en långsiktig hållbar samverkan förutsätter en gemensam lokal där samnyttjande av personal kan integreras i en totallösning som blir kostnads- och resurseffektiv med ett högt attraktionsvärde för såväl befolkning, brukare och patienter som för personal.

I december träffades en överenskommelse med Västerbottens Läns Landsting om en gemensam samarbetsmodell för långsiktig samverkan med utgångspunkt från den avsiktsförklaring som träffades i juni. Den har föregåtts av ett flertal överläggningar mellan landstingets och kommunens tjänstemän och politiker på ledande nivå.

Samverkan inleds med att öppna åtta gemensamma vårdplatser på den nuvarande hälsocentralen i Dorotea och att en projektering inleds för en möjlig nybyggnation i anslutning till kommunens äldreboende för att samordna landstingets och kommunens vård- och omsorgsbehov.

Överenskommelsen innebär att arbetet med att utarbeta ett långsiktigt avtal påbörjas som slår fast att vården och omsorgen ska bedrivas i gemensamt nyttjade lokaler.

	Budget 2015	Bokfört 2015	Avvikelse
INTÄKTER/INKOMSTER	-2 100 000,00	837 130,00	-2 937 130,00
ARBETSKRAFTSKOSTNADER	1 570 400,00	0,00	1 570 400,00
ÖVRIGA VERKSAMHETSKOSTN	163 900,00	0,00	163 900,00
Summa	-365 700,00	837 130,00	-1 202 830,00

Det finns inga kostnader för arbetskraft bokförda under året, inte heller övriga kostnader. Den budgeterade intäkten har också uteblivit. Kostnaden på 837 tkr avser en delåterbetalning av en faktura från 2014. Fakturan med beloppet 1 050 000 kr skickades och bokfördes 2014. Fakturan bestreds 2015 och ny faktura med beloppet 212 870 kr skickades, samtidigt som tidigare faktura makulerades. Detta innebär en nettokostnad på 837 130 kr 2015.

FÖRVALTNINGSBERÄTTELSE

Personalförsörjning

Tillförordnad kommunchef, Hans Nyman har under året också tjänstgjort som teknisk chef och personalansvarig. Kommunchefen har under året gjort ett flertal rekryteringar på ledande befattningar, på delegation.

Ny socialchef, Olivia Östman, tillträdde tjänsten den 1 juni.

Ny räddningschef, Lars Rydstedt, tillträdde tjänsten den 1 november

Ny personalchef, Jonatan Skoglund, tillträder tjänsten den 1 februari 2016.

Ny skolchef/rektor, Nils Broman, tillträder tjänsten den 15 februari 2016.

Ny kommunchef, Joakim Eriksson, har anställts av kommunstyrelsen och tillträder tjänsten den 1 januari 2016.

Ordinarie personalansvarig har under andra halvåret arbetat på deltid med personalfrågor med huvudinriktning mot rehabilitering och införande av nytt system för sjuk- och friskänmälan.

IT-avdelningen har förstärkts med en IT- strateg och ekonomienheten med en ekonom.

Rekrytering av teknisk chef och byggnadsinspektör påbörjas efter årsskiftet.

Tjänsten som byggnadsinspektör har varit vakant sedan mitten av september. Konsult har anlåtats på timmar (två dagar per vecka) sedan slutet av september. Rekrytering av ny byggnadsinspektör påbörjas efter årsskiftet.

Även socialnämndens ansvarsområde har 2015 präglats av brist på verksamhetschefer -se under rubriken "socialnämnden".

Arbetsmiljöfrågor

För att förebygga ohälsa och ge medarbetarna tillgång till professionell vårdgivning startar en sjuk- och friskänmälan service den 1 december 2015. Det är ett led i en strategisk satsning för att främja hälsa hos kommunens medarbetare och satsningen sker i samverkan med Previa företagshälsovård. Tjänsten innebär kortfattat att Previa åtar sig att för kommunens räkning ta emot och administrera medarbetarnas sjuk- och friskänmälan, anmälan om vård av barn (VAB) samt i samband med detta erbjuda professionell sjukvårdsrådgivning per telefon. Samarbetet med Previa kommer också att generera bra analysunderlag för framtida satsningar inom arbetsmiljöområdet.

Planering har också gjorts för en två dagars arbetsmiljöutbildning för samtliga chefer/arbetsledare samt skyddsombud. Den utbildningen genomförs i februari och mars 2016 och är obligatorisk.

Organisatoriska förändringar

Ny ledningsorganisation för förskola, skola och vuxenutbildning fastställs från och med 1 juli 2015. Beslutet innebär att det anställs en skolchef på 40 % och att ansvaret för vuxenutbildningen flyttas från kommunstyrelsen till kultur- och utbildningsnämndens ansvarsområde.

Försäljning av aktierna i AB Dorotea Socken Industribyggnader till Doroteahus i Dorotea AB med avsikt att fusionera ihop de båda bolagen. Fusionen är verkställd och registrerad hos Bolagsverket 2015-12-28.

Framtid

Budgetramar för 2016 fastställs i november. Den totala ramen är i grunden densamma som för 2015, med viss omfördelning mellan nämnderna, vilket krävt omfattande kostnadssänkningar och en översyn av möjliga intäktsökningar.

Dorotea kommun behöver mer långsiktiga mål att sträva mot samt bättre fungerande processer. Prioriterade praktiska områden att arbeta med är personalfrågor och ekonomi. Främst är att hantera de höga sjukskrivningstalen vilket möts med bl.a. en bättre fungerande ledning och styrning inom kommunen samt översyn av det systematiska arbetsmiljöarbetet.

En översyn av organisationen behöver göras för att möta den normala verksamheten samt utmaningarna med främst ökat antal nyanlända. Kommunens verksamhet kräver en bättre fungerande ekonomiprocess med en bättre kontrollfunktion. Kommunledningen kommer att se över detta under året.

Den nästintill explosionsartade utbyggnaden i Borgfjällsområdet med redan påbörjade och planerade planområden för fritidshus- och permanentboende är givetvis positiv men innebär även stora utmaningar i form av investeringar i infrastruktur för nyanläggning av vatten- och avloppsnät.

Förutom finansieringen av anläggningen av nya VA-nät måste utbyggnadstakten anpassas till kapaciteten i befintliga VA-nät samt vatten- och reningsverk inom området.

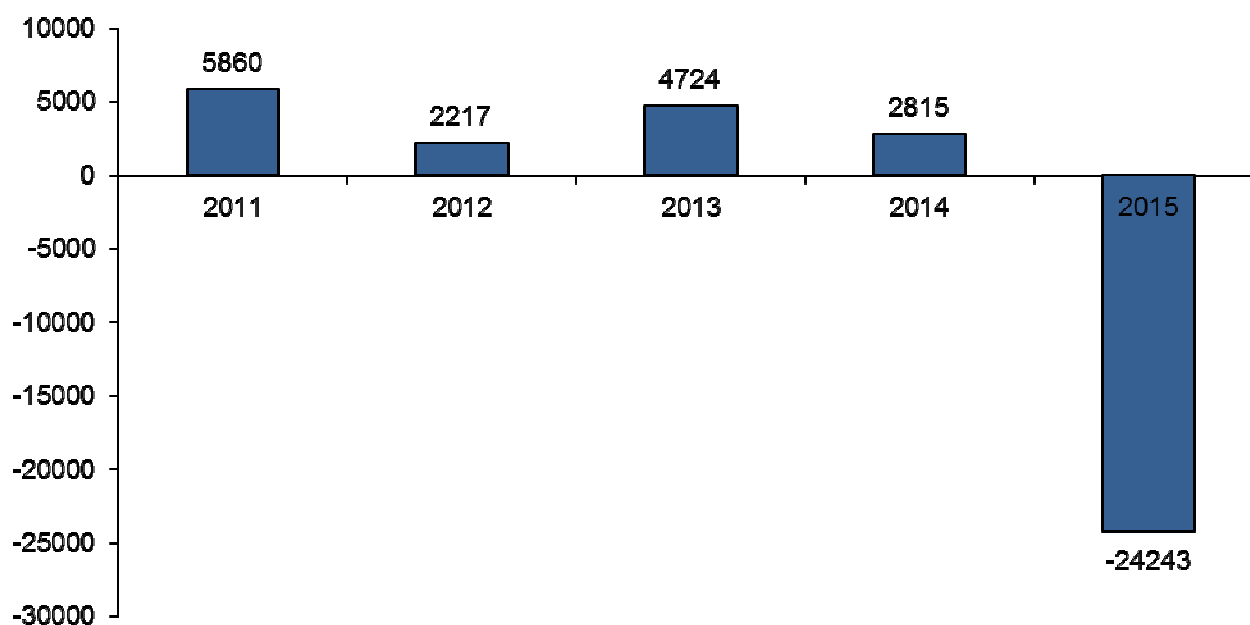
En översyn av befintliga VA-nät samt vatten- och reningsverk har påbörjats och måste prioriteras för att utbyggnaden i Borgfjällsområdet ska kunna ske på ett förutsägbart och ansvarfullt sätt. Kommunens planerings- och tillståndprocesser för nya planområden måste samordnas för att tydliggöra och kvalitetssäkra utbyggnaden i området.

Årets resultat

Kommunen redovisar ett underskott på 24,2 mnkr för 2015. Resultat exklusive inlösen av intjänade pensionsrätter är ett överskott på 4,1 mnkr.

Kommunstyrelse och kommunfullmäktige sammanräknat har ett överskott på 2,6 mnkr mot budget. Kultur- och utbildningsnämnden har ett överskott på 3,2 Mnkr. Socialnämnden har ett underskott på 5,2 mnkr. Miljö- och byggnadsnämnden har ett överskott på 0,4 mnkr.

Resultatutveckling 2011-2015



FÖRVALTNINGSBERÄTTELSE

Balanskravet

Enligt det i kommunallagen fastlagda balanskravet ska en kommuns budget vara balanserad d.v.s. intäkter och statsbidrag ska överstiga kostnaderna. Om ett negativt resultat uppstår ska det negativa resultatet regleras inom de närmaste tre följande åren. Detta balanskrav infördes från och med den 1 januari 2000.

Dorotea kommun har redovisat överskott samtliga år på 2000-talet med undantag av 2003. Det underskottet återställdes dock redan under 2004. Åren efter 2003 har kommunen redovisat överskott på mellan 2 och 9 Mnkr per år. Som framgått ovan gör kommunen även i år ett överskott om kostnaden för inlösen av intjänade pensionsrätter, IPR, undantas. Enligt beslut i fullmäktige 2016-02-29 § 9, ska underskottet som härrör sig till inlösen av IPR (28,3 Mnkr) betraktas som synnerliga skäl och därmed undantas från kravet om reglering inom 3 år. Kommunstyrelsen konstaterar därmed att balanskravet för 2015 är uppfyllt.

Resultat enligt Balanskravsuppställning

	2015	2014
Årets resultat enligt resultaträkningen	-24 243 156	2 815 000
Avgår: samtliga realisationsvinster	-120 500	- 50 000
Tillägg: realisationsvinster enl. undantag	0	0
Årets resultat efter balanskravsjusteringar	-24 363 656	2 765 000

Inlösen intjänade pensionsrätter	28 312 288
Årets balanskravsresultat exkl. intjänade pensionsrätter	3 948 632

Fastighetsaffärer

Kommunfullmäktige beslutar 2015-06-22, § 41 att sälja industrimark på del av fastigheten Laiksjö 3:97 för 35 000 kr till företaget Svenska Tält i Dorotea AB som äger mark i anslutning till den försålda tomten.

En fritidshustomt i Borga är såld för 112 500 kr.

FÖRVALTNINGSBERÄTTELSE

Socialnämnden redovisar för 2015 ett underskott på 5,2 mnkr.

Överskridandena i budget härrör till viss del ur faktorer som inte kunnat påverkas. Kostnader för bemanningssjuksköterskor på Bergvattengården och två omfattande placeringar enligt Lagen om stöd och service (LSS) är några av anledningarna. När det gäller sjuksköterskor har rekrytering pågått under 2015 och fortsätter under 2016. Till dess att tjänsterna tillsatts behöver de bemannas via bemanningsföretag.

Viss del av avvikelserna handlar om beslutade besparingar som inte genomförts under året - sammanslagning av Terapin och Träffpunkten, konvertering av heltidstjänster i äldreomsorg samt upphörande av nattflex. Budgeterade intäkter för vårdplatser, liksom intäkter för försäljning av verksamhet på Bergvattengården, saknas.

Ovan beskrivna avvikelser motsvarar tillsammans ca 6,5 mnkr. Underskottet reduceras till viss del av överskott med anledning av vakanser (IFO-chef och socialsekreterare), lägre kostnader än budgeterat för ekonomiskt bistånd, familjehemsvård samt institutionsvård för barn och unga.

Personal

2015 har präglats av brist på verksamhetschefer. Chef saknas för IFOs verksamhet. T.f. IFO chef (konsult) finns på plats från juni vilket skapat stabilitet i verksamheten och rutiner och riktlinjer har kunnat upprättas och tas i bruk. Rekrytering resulterar i att ny IFO-chef tillträder i februari 2016. Hemtjänst och gruppboenden saknade chef under fyra månader. Berghems verksamhet saknade föreståndare april-oktober. Vid Bergvattengården anställdes en biträdande verksamhetschef i augusti. Sjuktalet har ökat till en mycket oroande nivå. Det gäller i första hand inom vård och omsorg. Det är främst korttidsfrånvaron som är oroväckande. Ett flertal omplaceringsärenden har lösts under våren med gott resultat.

Årets händelser

Medicinska enheten och demensenheten smultronstället har inbjudit till den första kommunträffen för hemsjukvårdspersonal. I maj träffades personal från Åsele, Vilhelmina och Dorotea för en givande dag med stort utbyte av kunskap.

Konsult har gjort en genomlysning av hemtjänsten. Uppdraget är avslutat och resultatet överlämnat till politik och verksamhet. En tydligare bild gällande innehåll och tid har framkommit, både när det gäller brukartid och så kallad kringtid.

1 januari 2015 reviderades avtalet med Migrationsverket. Antalet platser för ensamkommande barn och ungdomar utökades då från 15 till 18. Senare har den stora ökningen av ensamkommande barn och ungdomar lett till omfattande förändringar i organisering av verksamheten. Det innefattar bland annat en drastisk ökning av antalet platser, anställning av ytterligare personal, startande av nya avdelningar inom HVB-verksamheten och den nya placeringsformen stödboende.

Kommunen hyr en sedan första december en flygel vid vårdcentralen i Dorotea. Ombyggnader har gjorts och fortsätter. I etapp 1 beräknas antalet nya platser till 13 st. I en senare etapp kommer ytterligare 13 platser att tas i bruk.

Under sista halvåret har Träffpunkten utfört en del av IFOs öppenvårdsinsatser. Något som annars skulle ha skett genom extern utförare. Detta har fallit väl ut och skulle i en förlängning innebära minskade kostnader för anlitan av externa utförare.

FÖRVALTNINGSBERÄTTELSE

Kultur- och utbildningsnämnden har för 2015 redovisat ett överskott på 3,2 mnkr. Det förklaras av lägre kostnader för interkommunal ersättning gymnasieutbildning och löner (sjukfrånvaro utan ersättare och vakanta tjänster) samt av högre intäkter från Migrationsverket än budgeterat.

Skolinspektionen gjorde en breddad tillsyn på huvudmannanivå 2014. Skolinspektionens beslut riktades mot två förbättringsområden. Det första innebar att det på huvudmannanivå skall bedrivas ett systematiskt kvalitetsarbete som består i planering, uppföljning och utveckling av utbildningen. Till detta är ett vite av 500 000 kr kopplat.

Det andra förbättringsområdet är att Dorotea kommun ska se till att det endast finns en rektor per skolenhet, Vitet är inte kopplat till detta förbättringsområde.

En ny ledningsorganisation av förskola, grundskola och vuxenutbildning fastställs med start 2015-07-01. Syftet är att stärka de ledningsresurser som finns. I den nya organisationen finns funktionen skolchef. Skolchef kommer att verka som strateg i kvalitets- och utvecklingsarbetet av utbildningen. Som en del i förändringen blev Strandenskolan två skolenheter, F-6 och 7-9.

Trots dessa åtgärder ansökte Skolinspektionen hos förvaltningsrätten att Dorotea kommun ska betala 500 000 kr. Myndigheten har även ansökt om ett nytt föreläggande med 800 000 kr om att bristerna skyndsamt skall rättas till innan 2015-12-01. Nämnden har skickat in kompletteringar i enlighet med skolinspektionens förelägganden.

Ny redovisning har skickats in till skolinspektionen där rutiner framgår på huvudmannanivå för att kunna planera, följa upp och utveckla utbildningen. Rutinerna är utformade med utgångspunkt från ett årshjul med återkommande utvärdering och rapportering mellan huvudman och verksamhet.

Efter införandet av ett systematiskt kvalitetsarbete på huvudmannanivå, kommer en konkretisering av relevanta mål att ske. Nämnden har enats om att målen ska vara få, lätta att förstå även för den som inte är aktiv inom skolan samt lätta att mäta. Ökat betygsmeritvärde över en längre period kan vara ett sådant mål.

Dorotea kommun har av Skolverket uppmärksammats för goda resultat i årskurs nio (tidigare läsårs). Efter krav från Skolinspektionen bedrivs nu systematiskt kvalitetsarbete, men resultat från detta är tillgängligt först när något läsårs gått. I vårens avgångsklass var 18/19 behöriga till ett gymnasieprogram. Det är totalt 100 elever som går ett gymnasieprogram.

Det ökade antalet nyanlända barn och ungdomar ställer nämnden inför stora utmaningar. Samtidigt ökar även förutom detta antalet barn och skolan kommer framöver att ha fler tvåparallelliga årskurser än tidigare. Det är också en stor utmaning att rekrytera personal. Minskande ekonomiska resurser är också en svårighet när verksamhetens omfattning ökar.

FÖRVALTNINGSBERÄTTELSE

Bristen på förskoleplatser ledde till att Kultur- och utbildningsnämnden under våren beslöt om överinskrivning på förskolorna med en plats/avdelning. Denna överinskrivning varade till augusti, då placering till ordinarie platser kunde ske.

Under hösten har det startats upp en integrerad samisk avdelning inom förskolan där de samiska föräldrarna som önskat har fått plats för sina barn. Förskolechef och berörd personal har i samverkan med kommunens samiska samordnare genomfört studiebesök till Rötvik i Krokoms kommun och Snåsa i Norge för att se hur de arbetar på liknande avdelningar. Det har även varit riktade föreläsningar kring samiska avdelningar och det har köpts in digitala hjälpmedel för att underlätta för både barn och personal.

Rävlyan i Borgafjäll har haft 7 barn inskrivna vid den pedagogiska omsorgen. När eleverna vid skolan i Risbäck har slutat sin skoldag kommer även dessa till Rävlyan och har sin fritidsverksamhet där. Det har då totalt blivit 12 barn i denna verksamhet. Risbäck fjällskola har under läsåret 2015/2016 haft 7 elever från förskoleklass till årskurs 4.

Då behovet av platser i fritidshem inför hösten ökade kraftigt öppnades ytterligare ett eftermiddagsfritidshem i f d Bergvattensskolan och två personer anställdes på halvtid för att bedriva verksamheten. Trots öppning av detta eftermiddagsfritidshem har det under hösten varit ett stort antal barn på Sjöboden, där barn från förskoleklass, årskurs 1 och 2 haft sin fritidsverksamhet.

Under hösten har förskolorna påbörjat en två års fortbildningsinsats med Specialpedagogiska skolmyndigheten som ska behandla begreppen om tillgänglighet i förskolan och även synliggöra och tydliggöra vikten av språklig medvetenheten hos barn.

Bibliotek

Sex professionella föreställningar riktade till förskola/skola har genomförts under året. Målgrupperna har varit breda och några föreställningar har erhållits till väldigt låg kostnad. En föreställning har skett i samarbete med samiska samordnaren. Kvaliteten på föreställningarna har varit genomgående hög.

I övrigt har det bland annat genomförts föreläsningar, utställningar, författarbesök, filmvisningar och ”öppethus”.

MB/fritid

Ett stort träningskonvent anordnades i april där deltagarna kunde välja mellan 14 olika pass. Alla deltagare fick även vara med och lyssna på en kostföreläsning.

Första halvan av Borgafjälls elljusspår har bytts ut och kommer under 2016 att färdigställas.

En utökning av vår sporthallsuthyrning till DIF startade under hösten. Detta då kvällstider vardagar samt lördagar ej räckte till. Vi hyr nu ut även söndagar då Medborgarhuset är stängt och obemannat. Med hjälp av vårt nya låssystem och DIFs medlemsförsäkring har detta fungerat bra.

Sommarstängningen av simhallen två veckor då vi ser att efterfrågan på bad är större i augusti än i maj. MB har hållit kvällsöppet innan röd dag samt öppet röda dagar för simhall och bio som ett försök för att öka tillgängligheten och locka fler besök.

Miljö- och byggnadsnämnden uppvisar 2015 ett överskott på 0,4 mnkr. Det beror till viss del på vakanta tjänster men också på lägre kostnader för bostadsanpassning och högre intäkter med anledning av fler beviljade bygglov och ökad tillsynsverksamhet.

Årets händelser

Ajourhållning av byggnads- och adressregistret, lägenhetsregistret och registrering av ventilationsprotokoll (OVK) har utförts under hela året.

Beviljade ansökningar

77 bygglov, varav 36 gäller fritidshus.

38 anmälan om installation av eldstäder.

8 strandskyddsdispenser.

19 ansökningar om bostadsanpassning.

4 handikapparkeringstillstånd.

2 dispenser för terrängfordon inom tätbebyggt område.

4 transporttillstånd för tung/bred trafik samt 4 yttranden.

Detaljplanarbeten

Inga nya detaljplaner är beviljade under året. En begäran om planbesked har inkommit för Avasjö 1:76.

Översiktsplan

Arbetet med översiktsplanen har fortsatt under året. Länsstyrelsen i Västerbottens Län har 2015 bistått några utvalda kommuner, bl. a Dorotea kommun i deras arbete att revidera föråldrade ÖP. Inventering av LIS-områden har genomförts av miljöenheten som en del i detta arbete.

Geo-data

Arbetet kring Geodatasamverkan, vilket är en strukturerad samverkan mellan myndigheter och organisationer med informationsansvar enligt EU-direktivet Inspire, har fortsatt under året.

DoViÅs

Samarbetet med kommunerna inom Södra Lappland har strandat, inga träffar har skett under 2015 mellan byggnadskontoren. Orsaken kan vara byte av personal på samtliga orter samt tjänstledigheter.

Miljöenhetens tillsyn har bedrivits enligt plan. Livsmedelstillsynen har ökat med ny riskklassning av samtliga verksamheter. Dricksvattenverken har inspekterats. Projekt för att minska mängden matavfall har bedrivits. Tobakstillsyn och läkemedelstillsyn har genomförts enligt planering. Miljöenheten har arbetat med tillsyn av avverkning inom två vattenskyddsområden.

Nya verksamheter inom miljöskyddsområdet har tillkommit och nya täkter öppnats. Större delen av verksamheten följer verksamhetsplanen. Kalkningsverksamheten har varit framgångsrik. Naturvårdsprojekten har genomfört aktiviteter med god framgång. Bland naturvårdsprojekten vill miljöenheten särskilt lyfta fram Naturskolan. Ett positivt samarbete inom projektet "Natur för alla" bedrivs med SFI (Svenska för invandrare). Fiskevårdsområdet i Avaträsk-Arksjö har arbetat kring anpassning av Tallvattensjöområdet inom LONA (Lokala naturvårdssatsningen).

FÖRVALTNINGSBERÄTTELSE

Riktad tillsyn har skett gentemot bärplockarboende tillsammans med räddningstjänsten. Här syns en klar förbättring av förhållandena för de boende jämfört med tidigare år. På hälsoskyddsområdet har riktad tillsyn bedrivits på förskolor.

Arbetet med LIS-planen går mot färdigställande. Ett LIS-område i Tjusjön är klart och inarbetas i LIS-planen. Planen har remitterats till statliga myndigheter med ett omfattande efterarbete som följd.

Miljöenheten har bedrivit riktad tillsyn mot U- och C-verksamheter. Flera förelägganden var nödvändiga efter tillsynen och dessa kommer att följas upp under 2016.

Inom naturvården har samarbetet med externa uppdragsgivare fortsatt. Miljöenheten har fått uppdrag med biotopvårdsuppföljning med bl.a. elfiske på flera nya områden, något bara två miljökontor i länet fått.

Miljöenheten bedriver också tillsyn enligt alkohollagen för alkoholdrycker skatteklass 2 (folköl). Denna tillsyn är integrerad med läkemedels- och tobakstillsynen.

Personal

Under ordinarie byggnadsinspektörs sjukskrivning har konsult bemannat byggnadskontoret måndagar och tisdagar. Ordinarie administratör återkom från ett års studier i slutet av juni. Viss vakans har också funnits på miljökontoret.



FÖRVALTNINGSBERÄTTELSE

Kommunstyrelsen visar ett överskott på drygt 3 Mnkr. Det beror bland annat på ej tillsatta vakanser inom ledningskansliet och tekniskas verksamheter som i sin tur, främst inom tekniska området lett till lägre övriga kostnader då arbete inte kunnat utföras enligt plan. Elpriserna har varit låga. Kostenheten står för ett överskott på 0,6 mnkr. Det beror främst på ej tillsatta vakanser, lägre verksamhetskostnader i övrigt samt högre intäkter för försäljning.

Tekniska

Fastighet

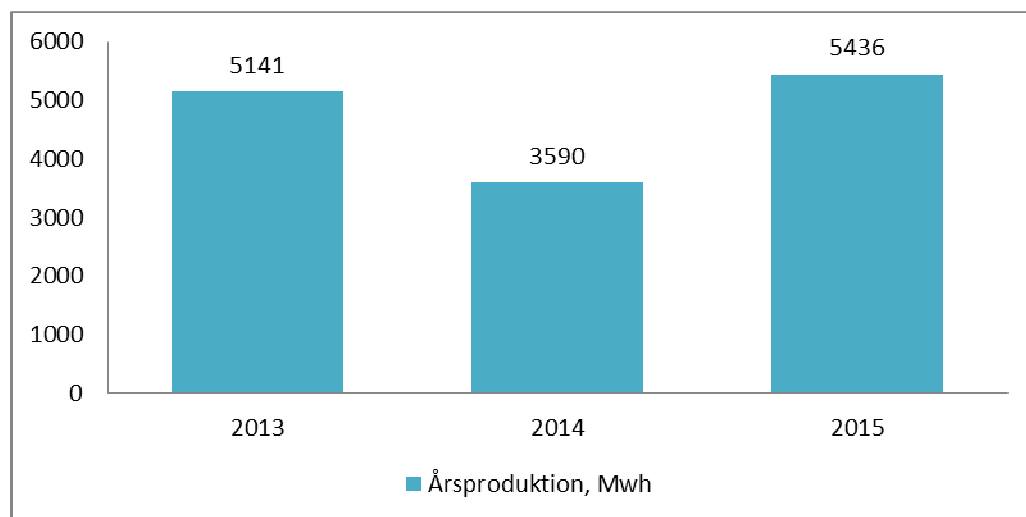
Året började med vattenskada både på daghemmet Smulan och på Gallerian. Båda vattenskadorna är åtgärdade och reglerade av försäkringsbolag. Svanaby skola drabbades av en brand med omfattande brand- och rökskador. Utredning gjordes av försäkringsbolag. Sanering och reparation har på börjats men är inte klart vid årsskiftet. I maj upphandlas renovering av industrihus Skruven 1 med invändig isolering av tak och byte av ventilations- system. Den entreprenaden är inte klar vid årsskiftet.

Under sommaren har byte av gatubelysningsstolpar skett i Svanabyn efter Granåsvägen och Bergsvägen enligt en del av etapp 5. I övrigt har fastighetsenheten hjälp till med renovering av rum på sjukstugan (Bergbo) och Falken 2 (Berghem) för ensamkommande flyktingbarn. Ett fritidshem har iordningställts under sommaren med nytt ljudisolerande tak och ny infart. Energioptimering i samarbete med Schneider har påbörjats med bra resultat.

- *Kommunens vindkraftverk*

I Sverige generellt slog vindkraftproduktionen nytt rekord år 2015. Vindkraften uppgår nu totalt till 16,5 TWh, jämfört med 11,5 TWh 2014.¹

Under 2015 har inga större reparationer eller stillestånd skett och verket har producerat mycket el.

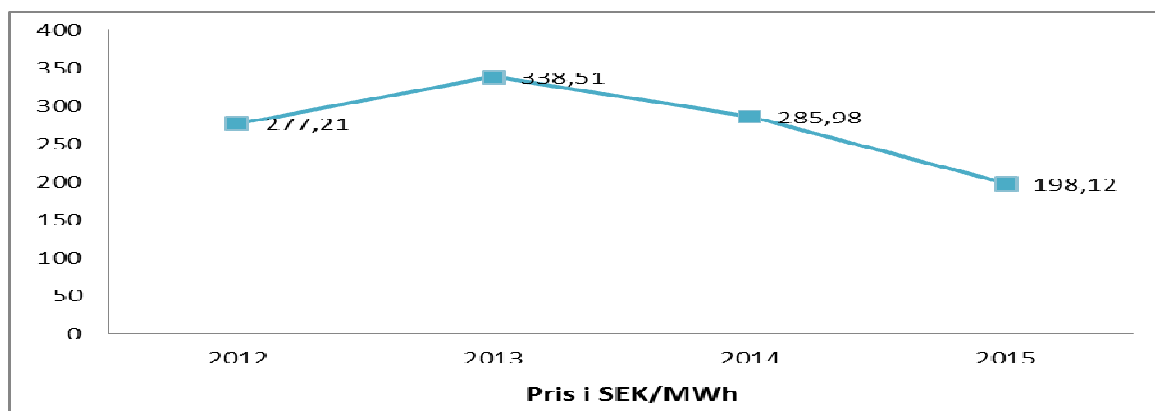


Källa: OX2.

¹ Svensk Energi

FÖRVALTNINGSBERÄTTELSE

Trots att produktionen har varit hög så är intäkten lägre för 2015 än tidigare år, detta kan till viss del härledas till de låga elpriserna. Diagrammet nedan visar snittpris för hela Sverige på helår.



Källa: NordPoolSpot.com

Den lägre intäkten beror också på att det under 2015 inte sålts några elcertifikat. Kommunstyrelsen arbetsutskott beslutade att vänta med försäljningen till 2016 då reparationskostnader som inte budgeterats kommer att uppstå. Vid årsskiftet ägde kommunen 6 275 elcertifikat. Genomsnittspriset per elcertifikat under december månad var 165 kr.

Verksamheten vindkraft visar ett underskott med drygt 1,3 mnkr för år 2015.

Resultaträkning vindkraft

	2015	2014
Intäkter	-1 095 805	-1 753 933
Kostnader	2 465 491	3 204 852
Resultat	-1 369 686	-1 450 919

Kommunen förhandlar i början av 2016 om ett nytt serviceavtal för vindkraftverket och det nya avtalet kommer träda ikraft i maj 2016. Beroende på hur avtalet ser ut kan det medföra högre kostnader. Kommunen kommer också under 2016 förnya avtalet med förvaltaren av vindkraftverket, OX2, vilket kan medföra lägre kostnader – det beror på vilket serviceavtal som antas.

I vårpropositionen finns förslag som, om de antas, innebär att kommunen från 1 juli 2016 och framöver är skatteskyldig för den el vindkraftverket producerar. Detta kommer medföra en högre kostnad på ca 29,40 öre/kwh. Under sommaren 2016 kommer bladen på vindkraftverket att repareras. Detta på grund av skador orsakade av is under vinterhalvåret. Kostnaden kommer landa mellan 50 000 – 150 000 kr för verket.

- Uthyrningsverksamhet

Fastighetsförvaltningen hyr ut lägenheter på boenden, offentliga lokaler till skola och äldreomsorg samt affärs- och industrilokaler till näringsidkare.

Vid årets bokslut uppdagades att statistiken för uthyrningsgrad enligt hyresdebiteringssystemet inte överensstämmer med faktisk uthyrningsgrad, varför ingen redovisning av detta kommer ske 2015. Fastighetsförvaltningen kommer utreda detta och målsättningen är att kunna redovisa korrekta siffror vid bokslutet 2016. Vid årsskiftet är så gott som alla lokaler uthyrda.

Mät-enheten

Mättningsverksamheten har varit omfattande under 2015 med mycket bredbandsinmätning i Avasjö och Borga. Även primärkarta och V-a är inmätt. Samarbetet med IT är omfattande.

Tre stora underlag för projektering tillsammans med projektör är gjorda, V-a väg i Avasjö, ombyggnad tak och ventilation på industrihus samt V-a för privat exploateringsområde i Avasjö.

Trafikverkets planering av ombyggnad av 45:an fortgår och det har varit ett flertal möten med trafikverket och med deras projektör WSP. Markundersökningar och syn har gjorts, detta gäller både 45,an och torget. Offentliga möten har anordnats.

Skogsavdelningen har gjort de flesta avverkningarna i egen regi på planområdet.

Som kontrollant för länsstyrelsen för stöd till företagsutveckling i kommunen har det varit mer insatser än föregående år vilket är glädjande. Det är positivt att företag, både nya och gamla, investerar och tror på en framtid i kommunen. Näringslivsenheten bistår i ansökningsskedet och mäthenheten arbetar med kontroll och godkännande av utbetalningar till företagen.

VA

Särredovisning av V-a är under upprättande och kommer att presenteras kommunfullmäktige i juni 2016.

FÖRVALTNINGSBERÄTTELSE

Kostenheten

Köket på förskolan Smulan var stängt i början av året pga. renovering av vattenläcka. Nytt livsmedelsavtal har gett möjlighet att köpa in 200 kg närproducerad nötfärs, bröd från lokala bagaren och potatis från Åsele.

Skolmaten.se - ett webb verktyg där vi själva kan lägga ut skolmatsedeln har börjat användas. Uppsatsarbete matintag och näringsinnehåll av 3 elever från kostvetarprogrammet i Umeå har gjorts på Bergvattengården ett arbete som kommunen kommer att få ta del av. Matleveranser har skett till boendet för ensamkommande - Berghem.

Äldreomsorgens totalt tillagade och registrerade portioner frukost, lunch och middag:

100 582/1 359,3 = 13,51 kr.

Skolköket hade totalt tillagade och registrerade portioner frukost och lunch:

80 732/807,8 = 10,01 kr. (för mellanmål har möjlighet att räkna antal inte funnits men det ingår i kostnaden).

Förskolan hade totalt tillagade och registrerade portioner frukost och mellanmål:

34 611/205 = 5,92 kr.

Näringslivsenheten

I februari genomförde näringslivskontoret en ekonomidebatt i ämnet pengar/kontanhantering på MB A-salen. Sverker Olofsson medverkade som moderator. Politiker på riksnivå, bankfolk och VD för Almi Nord och Inlands Innovation AB deltog i evenemanget.

Näringslivsenheten har tagit fram ett koncept på att marknadsföra Dorotea som ett 5-minuters-samhället. Ett antal broschyrer har tryckts upp där just närheten i Dorotea lyfts. En analys har gjorts av vilka media som kan ge/ha effekt beroende på vilket budskap vi vill och skall ha. Det har visat att annonser har väldigt liten om någon effekt alls. Information via sociala medier ger en mycket större effekt, är mätbar och ger möjlighet till interaktivitet.

Samarbetet inom Reg8 har fördjupats i det gemensamma projektet Möjligheternas region där totalt nio personer anställts för att under tre år jobba med att utveckla och stärka regionens företag.

Landshövdingen har varit på två besök i kommunen under vår och sommar. Det första besöket i början på maj inbjöd näringslivskontoret Landshövding Magdalena Andersson att följa med på en resa från Dorotea till Borgafjäll. Syftet med resan var bland annat att diskutera och visa på svårigheterna för lanthandlarna och de utmaningar som de står inför.

Vid ytterligare ett besök i augusti, presenterades kommunens näringsliv, bland annat genom besök på några företag.

Dorotea Lärcentrum

- utbildningar

(Lärcentrum övergår från 1 juli 2015 till kultur- och utbildningsnämndens ansvarsområde)

Dorotea Lärcentrum har under åter genomfört följande utbildningar

- Grundläggande vuxenutbildning: Svenska som andraspråk samt matematik: 5 elever
- Gymnasial vuxenutbildning: 36 elever
- Västerbottensvux: 16 yrkesdeltagare
- Grundkurs i Excell för kommunal personal: 5 deltagare
- Uppdragsutbildningar: 53 deltagare

FÖRVALTNINGSBERÄTTELSE

- Sfi för före detta asylsökande som bor kvar i anläggningsboende: 9 elever
- Introduktion i svenska som andraspråk för ensamkommande barn- och ungdomar: 28 elever
- Utbildning i svenska för invandrare (Sfi): 77 elever.
- Språkpraktik för Sfi-elever: 4 elever
- Arbetspraktik: 2 elever
- Samhällsorientering: Kommunerna är enligt lag skyldiga att erbjuda nyanlända minst 60 timmar samhällsorientering (SO) under det första året i en kommun: 19 personer
- Högre utbildning samt Akademi Norr: 48 Doroteabor har under 2015 antagits till universitetsutbildningar (kurser och/eller program).
- Särvox: Inget elevunderlag inom Särvox 2015.

- projekt:

"Natur för alla":

Projekt "Natur för alla" är ett LONA-projekt som startade i mars 2015 med inriktningen att förlägga delar av Sfi-elevernas undervisning till andra och nya miljöer utanför klassrummet. Målet är ökad förståelse om skogen, naturen och kontakter med lokalt föreningsliv men också nya samarbeten och utbyten med t.ex. Naturbruksgymnasium.

"Skogen som integrationsarena 3":

I projekt "Skogen som integrationsarena 3" är universitetslektor Ann Dolling projektledare. SLU är projektägare i samverkan med Länsstyrelsen Västerbotten, Jägarförbundet i Västerbotten, Burträsk Naturbruksgymnasium, Skellefteå kommun samt Dorotea kommun. Skogen som integrationsarena är ett utvecklingsprojekt, där vi genom att utveckla en flexibel skoglig utbildning för nyanlända kan:

-Inkludera nyanlända på landsbygden i ett kulturellt och socialt sammanhang.

-Rekrytera till skogs-, jakt- och turismutbildningar på alla nivåer (naturbruk, yrkeshögskola, och universitet).

-Tillhandahålla skoglig och naturbaserad kompetens.

-Rekrytera och behålla arbetskraft på landsbygden.

-Öka mångfalden, jämlikheten och jämställdheten i skogsbrukssektorn.

Flyktingmottagningen

Dorotea kommun har ett tillsvidare avtal med staten som innebär mottagning av 35 nyanlända årligen.

Under 2015 har flyktingmottagningen välkomnat 65 nyanlända till kommunen, varav 35 personer kom som kvotflyktingar och från anläggningsboenden, 30 personer genom anhöriginvandring samt nyanlända som valt att flytta från andra kommuner till Dorotea.

Migrationsverket betalar ut schablonbeloppet under en tvåårsperiod. Första utbetalningen sker månaden efter mottagningsdatum. Ersättningen kan delas mellan flera kommuner om personen flyttar under de första 24 månaderna efter mottagandet.

Den kommun som tar emot nyanlända personer kan få ersättning för de initiala kostnaderna gällande ekonomiskt bistånd som kan uppstå innan den första etableringsersättningen betalas ut till personen. Ersättningen varierar beroende på personens ålder och om han eller hon innan mottagandet i kommunen bodde i eget boende eller på ett anläggningsboende hos Migrationsverket.

FÖRVALTNINGSBERÄTTELSE

En nyanländ som omfattas av etableringsreformen får etableringsersättning från Försäkringskassan. Ersättningens storlek är 308 kr/dag fem dagar per kalendervecka. Enligt förordningen om nyanländas etablering skall den nyanlände ansöka om försörjningsstöd om etableringsersättningen vid något tillfälle inte täcker alla kostnader för hushållet.

Lokal överenskommelse (LÖK) 2015: Upprättades 2014 och gäller tills vidare. Överenskommelsen avser ansvarsfördelningen mellan Arbetsförmedlingen, kommunen, Västerbottens läns landsting, Försäkringskassan och Migrationsverket.

IT – bredband

Stadsnätverksamheten ökar ständigt vad gäller utbredningen av näten och antalet kunder. Kraven från kunder ökar också i och med att användningen av bredband blir mer och mer viktig för både företag och privatpersoner. Förutom detta så ökar också kraven på oss som nätägare ifrån t ex PTS. En ny lag som träder ikraft 1/1 2016 kommer att ställa mycket stora krav på oss vad gäller dokumentation inom driftsäkerhetsområdet. Där kommer vi att både behöva lägga personella resurser men även anlita konsulter för att komma i mål.

Under året har arbete med nya projektansökningar pågått:

- Samverkansprojekt Bredband till Fler
- Områdesnätprojekt ”Väg 1052 + Risnäset/Storberget

På följande områden utbyggnadsprojekt genomförts:

Projekt Väg 1052 + Risnäset / Storberget

- Ca 200 fritidshus Borgafjäll och någon fast boende
- Ca 20 fastigheter i Avaträsk
- Ca 10 fastigheter i Risbäck

150 av Doroteahus lägenheter har anslutits till fibernätet.

Efteranslutning har skett av abonnenter i Lavsjö.

Utbyggnad av TV-distribution via fiber till byar som har singel-mode-nät – Avaträsk, Storbäck och Borgafjäll

Av övrigt arbete inom stadsnätet kan nämnas:

Införande av ny kundhantering och teknisk hantering inom bredband – Zemware

Fortsatt jobb med dokumentation av nyutbyggda men även gamla nät.

Ny IP-adressplanering för kommunen genomförd. Tidigare brist på IP-adresser har nu lösts.

Övertagit Doroteahus i Dorotea AB:s kabel-TV-nät. Stadsnätet ökade i och med detta med ca 650 TV- och Internetkunder.

Administrerat införande av Ledningskollen för Dorotea kommun. Nu kommer alla beställningar av kabel-anvisning till kommunen till IT-enheten som skickar dessa vidare till Tekniska enheten vid behov av anvisning av Vatten/Avlopp/kommunal el. Kabel-anvisning av bredband hanteras av IT-enheten.

IT-enheten:

Behovet av support ut mot verksamheten inom alla områden ökar stort. Eftersom dokumentation inom vården utförs av alla personalgrupper så finns det betydligt fler användare som är kritiska och som har behov av fungerande datorarbetsplats och programvaror. IT-enheten berörs direkt när det sker förändringar eller krävs uppdateringar i verksamheternas olika system och programvaror, vilket under senare år skett i en allt högre takt än tidigare.

Utökning/förändring av verksamheter påverkar också IT-enheten i mycket stor grad och behovet av support/stöd vid t ex flytt till nya lokaler är mycket stort.

FÖRVALTNINGSBERÄTTELSE

Under året har IT-enheten byggt upp och lanserat Appen Mitt Dorotea. Eventuellt får Doroteas IT-enhet ett regionalt uppdrag att samordna länet vad gäller utveckling av den mobila plattformen.

I övrigt har enheten varit behjälpliga i ett antal olika interna IT-projekt, bland annat införande av datorer till politiker, EDP Future/Mobile, Core Daedalos samt nytt spamhanteringsverktyg. Implementering av inventerings och fjärrstyrningsverktyg Panda Systems Management som möjliggör fjärrstyrning av datorer ute i verksamheten. Ett måste då antalet klienter hela tiden ökar och dessa finns spridda över hela kommunen.

Infört ärendehanterings och supportsystem RegitWise.

Införande och implementering av NPÖ – nationell patientöversikt och andra vårdssystem

Utvecklingsarbetet fortsätter med Doroteas Facebooksida som ständigt ökar vad gäller besökarantal och en utredning pågår om hur kommunen går vidare med ny webb.

Räddningstjänsten

Under året har räddningschef som delades med Åsele kommun (50%) slutat och ny räddningschef rekryterats med anställning från 1 november. Under en kortare period uppehölls tjänsten av en tillförordnad räddningschef. Två nya brandmän har anställts.

Totalt består räddningsstyrkan av 18 man i operativ tjänst fördelat på tre grupper samt tre pooltjänster för att täcka upp för sjukdomar och rekryteringsbehov.

Räddningstjänsten håller en hög kvalitet på den operativa skadeavhjälpande verksamheten genom kontinuerlig utbildning och övning av personalen. De kvalitetsmål som finns inom organisationen får anses vara uppfyllda. Nivån på det proaktiva och förebyggande arbetet har varit acceptabel men hög arbetsbelastning inom andra områden (tidsbrist) och delvis vakanser, medför att det finns behov av att öka kvalitén inom detta område. Underhållet på investerat material håller en hög kvalitet.

Servicefunktionerna (Kansli, Personal, Ekonomi)

I februari genomfördes övergången till elektronisk nämndsadministration. Det hade föregåtts av en hel del förberedande arbete och informationsinsatser till registratorer/administratörer och förtroendevalda.

Den med Vilhelmina och Åsele gemensamma planeringen av övergång till nytt ärendehanteringssystem har fortgått och resulterade efter ett antal möten och en utbildningsomgång i att avtal skrivits. Byte av system kommer dock att ske först tredje kvartalet 2016. Frånvaron av funktioner i andra verksamheter inom kommunstyrelsens ansvarsområde påverkar kansliets arbetssituation med högre arbetsbelastning och svårigheter att hålla önskad kvalitet och tidsplanering i ärendeprocesserna.

För att öka kvalitet och effektivitet i det administrativa flödet beslutar kommunstyrelsen att införskaffa nytt tidredovisningssystem och ett webbaserat rekryteringssystem. Samtidigt beslutas om deltagande i Pilotprojekt avseende regional video- och distansmötestjänst. Mötestjänsten förväntas minska resandet och spara tid och miljö för både anställda och politiker.

Utbyte av tidsredovisningssystemet påbörjades under hösten 2015. Vidare inköptes tjänst med Sjuk- och Friskanmälan via Previa fr o m 1 december.

FÖRVALTNINGSBERÄTTELSE

Kommunfullmäktige

I kommunfullmäktiges budget ingår kostnader för kommunfullmäktige, valnämnd, revision och överförmyndare

Resultatet visar ett underskott på 0,4 mnkr. Det beror till största delen på underskott på verksamheten för överförmyndare och kan förklaras med ökade kostnader för godemän, med anledning av ökat antal ensamkommande barn och andra i behov av godeman.

Kommunens bolag

Kommunen har ett helägt bolag:

Doroteahus i Dorotea AB vars verksamhet är att inom Dorotea kommun äga och förvalta fastigheter hade för 2015 ett resultat på 0,2 mnkr (0,2 mnkr). Uthyrningsgraden har i genomsnitt varit 93,8 % (94,1%).

AB Dorotea Sockens Industribyggnader

Kommunfullmäktige beslutar 2015-09-28, § 59 att försälja aktierna i AB Dorotea Sockens Industribyggnader till Doroteahus i Dorotea AB, för en summa av 0,3 mnkr, med avsikten att fusionera ihop de båda bolagen.

- Beslut om fusion

Bolagetsverket har genom beslut 2015-12-28 lämnat tillstånd att verkställa fusionen. Tillståndet har registrerats 2015-12-28 innebärande att följande företag är upplöst:

556097-5822 Aktiebolaget Dorotea sockens Industribyggnader

och har uppgått i:

556499-5115 Doroteahus i Dorotea Aktiebolag

Kommunkoncernens resultat

Årets resultat i kommunkoncernen uppgår till -24,1 mnkr (3,0). I jämförelse med 2014 har verksamhetsintäkterna ökat med 3,2 mnkr, verksamhetskostnaderna ökat med 32,7 mnkr (inlösen av pensionsrätter med 28,3 mnkr inräknat) och avskrivningarna ökat med 1,0 mnkr.

Intäkter

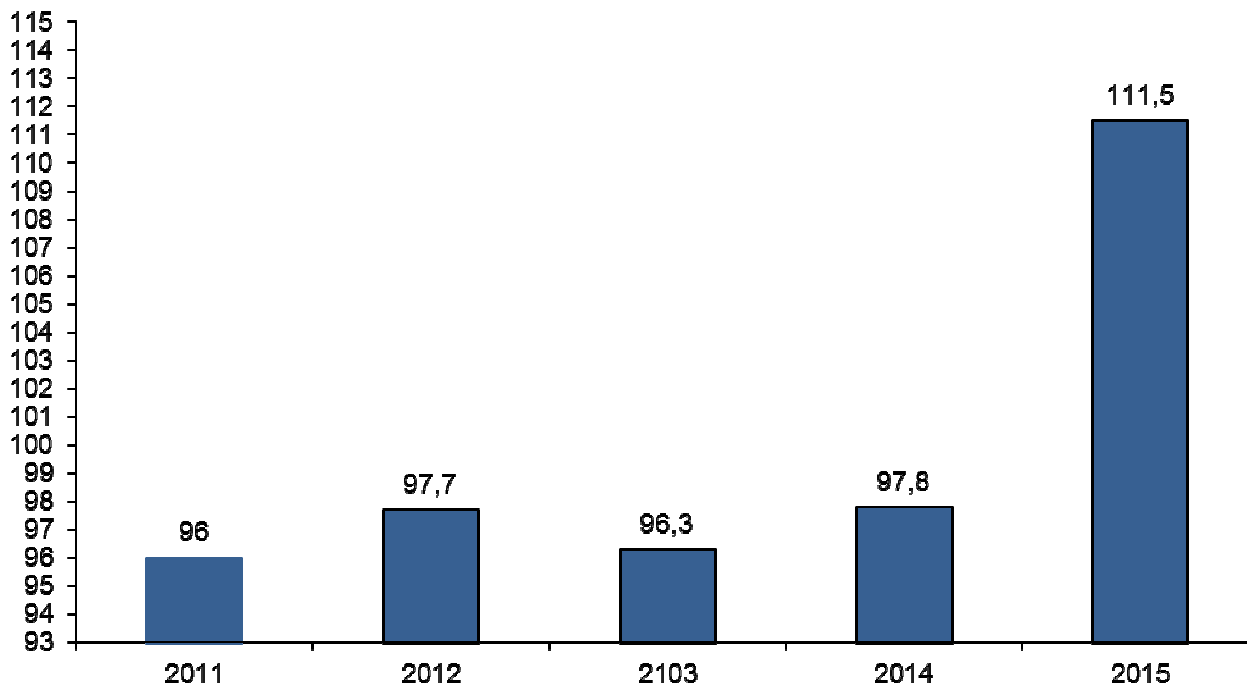
Kommunalskatteintäkten uppgick 2015 till 112,3 mnkr. Efter slutavräkningar uppgår beloppet till 112,2 mnkr vilket motsvarar 39,4 % (40,3 %) av kommunens totala intäkter. Den kommunala utdebiteringen är 23,90.

Förutom kommunalskatten är de generella statsbidragen kommunens största intäkt. Under 2015 fick kommunen 82,7 mnkr (79,7) i generella statsbidrag. Intäkterna från kommunalskatt och generella statsbidrag utgör 68,4 % (69,1 %) av kommunens totala intäkter.

Verksamheternas nettokostnader

Verksamheternas nettokostnad i förhållande till skatteintäkter och generella statsbidrag visar hur stor andel av denna intäkt som behövs för att finansiera nämndernas verksamhet. Diagrammet nedan visar att för 2015 har 111,5 % (97,8 %) av skatteintäkter och statsbidrag använts för att finansiera den löpande verksamheten. (Med kostnaden för inlösen av IPR undantagen blir andelen 97 %)

Nettokostnaders andel av skatteintäkter



Finansnettot

Finansnettot är skillnaden mellan kommunens finansiella intäkter och kostnader. Finansnettot uppgår till -1,4 mnkr (-1,5). Jämfört med 2014 är det en förbättring med 0,1 mnkr.

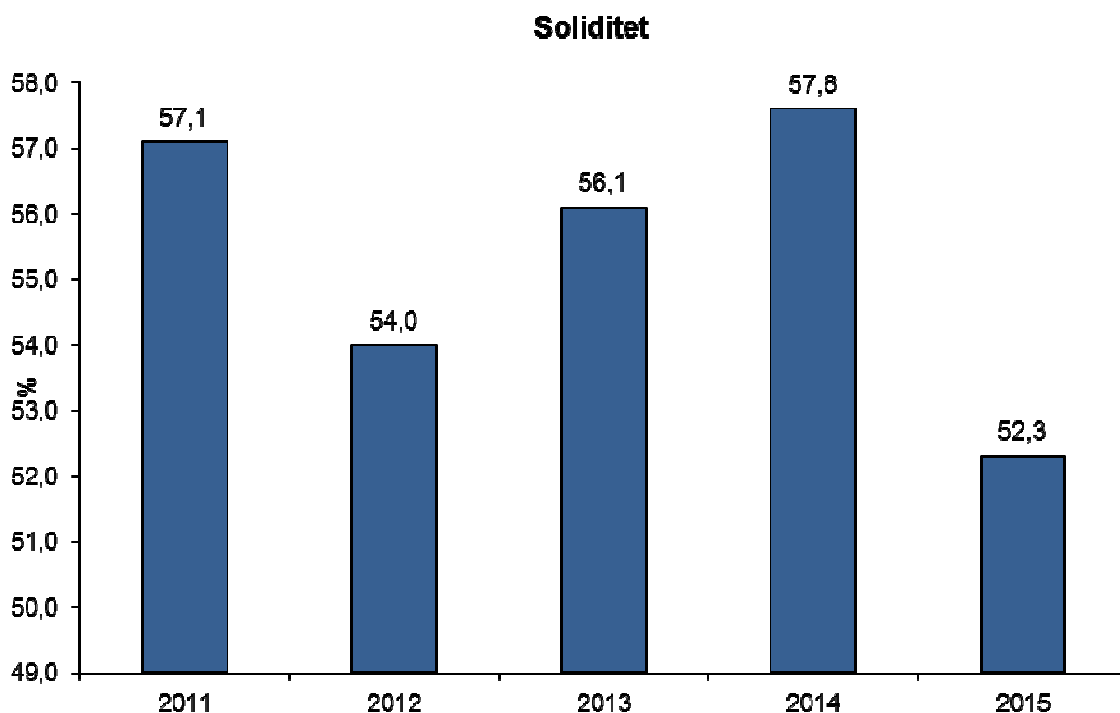
Rörelsekapital

Rörelsekapitalet, som är skillnaden mellan omsättningstillgångarna och de kortfristiga skulderna uppgår till 12,2 mnkr (32,7 mnkr).

De likvida medlen uppgick till 38,4 mnkr (50,1 mnkr) på balansdagen.

Soliditet

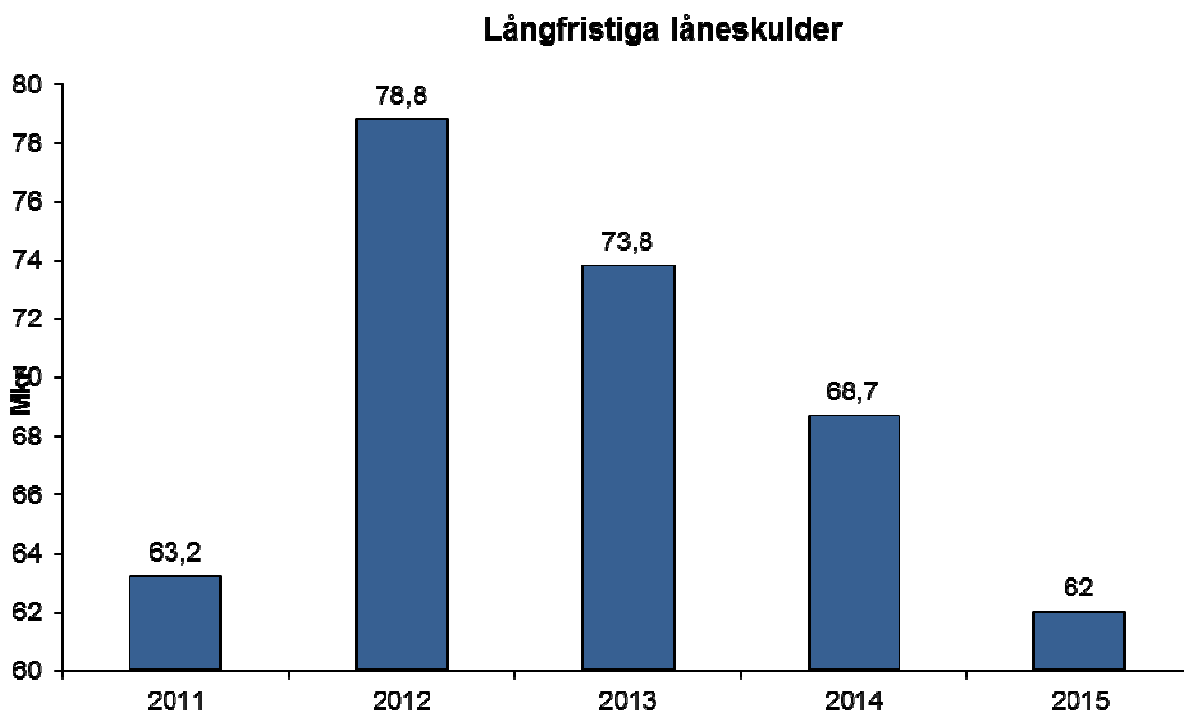
Soliditeten är måttet på kommunens ekonomiska styrka på lång sikt. Den visar hur stor andel av kommunens tillgångar som finansieras med eget kapital. Soliditeten uppgår till 52,3 % och har försämrats med 5,3 procentenheter jämfört med 2014.



Låneskulder

Kommunens långfristiga låneskuld uppgår till 62 mnkr (68,7 mnkr).

Skuldsättningsgraden (exklusive den kortfristiga delen av lånen), som beskriver hur stor del av kommunens anläggningstillgångar som finansieras av lån uppgår till 26,2 % (28,5 %).



God ekonomisk hushållning

Kommunallagens krav på god ekonomisk hushållning har skärpts. I lagen betonas att varje enskild kommun ska genom fullmäktige formulera tydliga och mätbara mål både ur ett finansiellt och ur ett verksamhetsmässigt perspektiv. Dessa mål skall framgå av budgetdokumentet och vidare skall måluppfyllelsen följas upp och utvärderas i årsredovisningen.

Finansiella mål

Kommunfullmäktige har (2014-11-24, § 82) fastställt två finansiella mål för god ekonomisk hushållning:

Mål

Verksamhetens nettokostnader i procent av skatteintäkter och statsbidrag skall uppgå till högst 98,6 %.

Måluppfyllelse

Nettokostnadernas andel av skatteintäkterna och statsbidragen uppgår till 111,5 % => målet är inte uppfyllt. Om kostnaden för inlösen av IPR undantas blir andelen 97 % => målet är uppfyllt.

Mål

Långfristiga skulder skall amorteras med minst 3,0 mnkr årligen.

Måluppfyllelse

De långfristiga skulderna har amorterats med 6,8 mnkr => målet är uppfyllt.

Verksamhetsmål

Några verksamhetsmål för god ekonomisk hushållning har inte fastställts i Dorotea kommun varför redovisning av måluppfyllelse inte kan göras.

Personal

Kommunen har 315 (295) tillsvidareanställda. I personalredovisningen ges en utförligare beskrivning av pensionsavgångar, ålders- och könsfördelning m.m.

Under 2015 har sjukskrivningsprocenten minskat med 0,4 % jämfört med föregående år.

Inom 10 år kommer knappt 40 % av kommunens anställda att gå i pension. Viss osäkerhet finns i prognosen på grund av rörlig pensionsålder 61-67 år.

125 anställda beräknas gå i pension under närmaste 10-årsperioden.

- 54 inom vård och omsorg (varav 5 sjuksköterskor)
- 33 inom kultur- och utbildningsnämnden (varav 15 lärare/förskollärare)
- 38 inom övrig verksamhet (administration, fastighet m.m.)

Under närmaste 10-års period uppnår 8 anställda i lednings/chefsfunktion 65 år.



Fotograf: Magnus

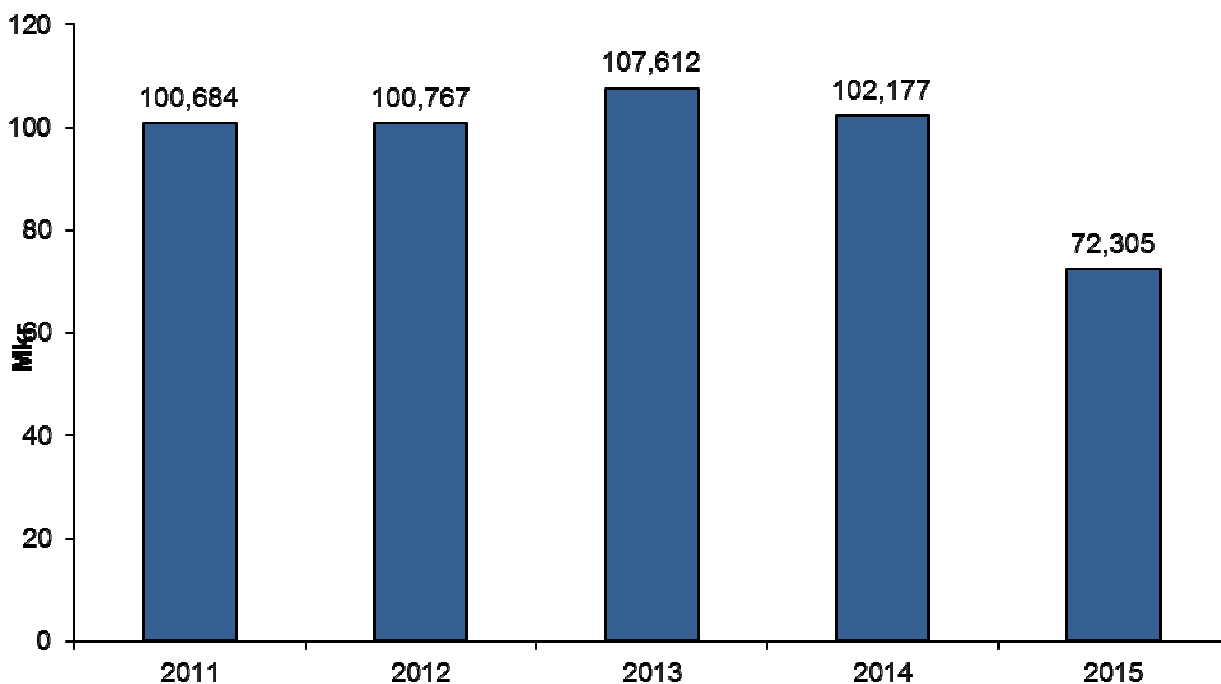
Pensionsförpliktelser och pensionsmedel

Avsättningen till den förmånsbaserade delen av avtalspensionen som intjänats efter 1998 redovisas som skuld i balansräkningen och uppgår 2,3 mnkr (2,9) inklusive löneskatt.

Kommunen har tecknat en försäkring gällande sjukpension och efterlevandepension för anställda som omfattas av den förmånsbaserade delen av avtalspensionen.

Pensionsåtaganden som intjänats före 1998 redovisas som ansvarsförbindelse utanför balansräkningen och dessa uppgår till 70,0 mnkr (99,3) inklusive löneskatt.

Pensionsskuld inkl ansvarsförbindelser



Pensionsåtaganden	2015	2014
Ansvarsförbindelse	69 987,0	99 325,0
Avsättningar pensioner	2 318,0	2 853,0
Summa pensionsförpliktelser	72 305,0	102 178,0
Pensionsmedel	19 085,4	41 822,9
Återlånade medel	53 219,6	60 355,1
Summa medel	72 305,0	102 178,0
Ränta	47,5	152,9

Tidigare har varje år avsatts 2 mnkr ur eget kapital för framtida pensioner. Beloppet har satts in på särskilt konto i Swedbank. Omföring från eget kapital till likviditetsavsättning har också gjorts för den under året intjänade räntan. Från 2015 görs inte längre denna avsättning, utan istället gjordes en återföring motsvarande den inlösen av IPR som gjordes (22,8 mnkr exkl. löneskatt).

Befolkningsutveckling

Invånarantalet i Dorotea kommun uppgick vid mätningen 31/12 2015 till 2 740 (2 757) personer. Antalet födda är 18 och antalet avlidna 46. Flyttningar ligger på plus 10.

Sedan årsskiftet 2013 har invånarantalet endast sjunkit med 17 personer, trots att antalet avlidna överstiger antalet födda med mer än det dubbla varje år.

Antalet födda:

2013 - 18, 2014 - 21, 2015 - 18.

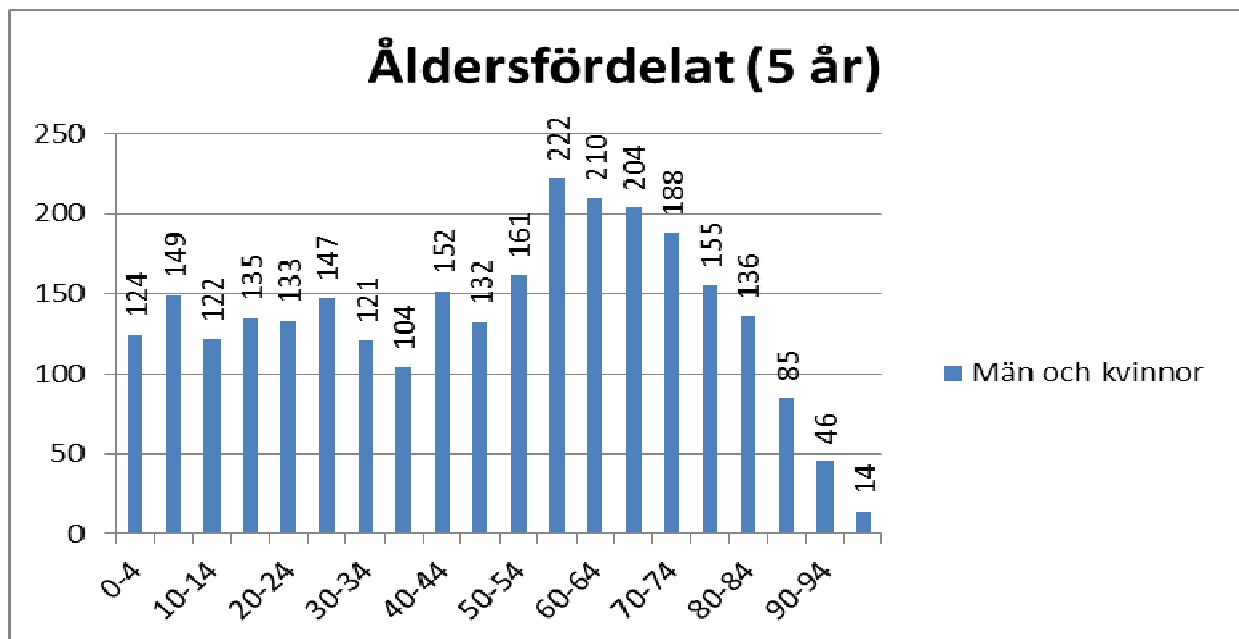
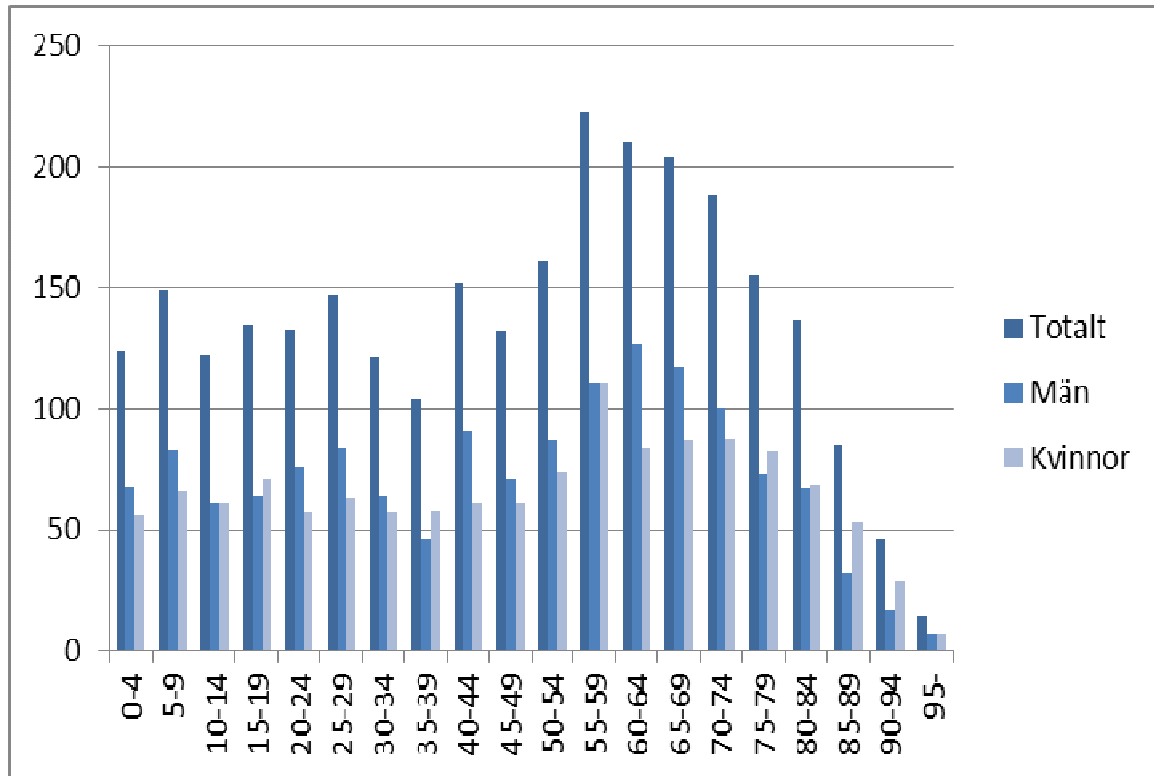
Antalet avlidna:

2013 - 55, 2014 - 46, 2015 - 46.

I dagsläget bor 260 personer med annat födelseland i Dorotea kommun. Av dessa har 190 personer medborgarskap i annat land. En stor del kommer från länder i Afrika, många från Asien men också en betydande del från länder i Europa och de nordiska länderna.

Ser man på nettot av in- och utflyttning under samma period går det från ett underskott på 82 personer 2013 till ett överskott på 48 personer 2014 och ett överskott på 10 personer 2015. Det är inflyttningen från andra länder som håller upp invånarantalet i kommunen. Utan den inflyttningen skulle Doroteas invånarantal vara avsevärt mycket lägre än vad det är i dag. Underlaget i skola och förskola likaså.

Från / Till:	Länet	Övriga Sverige	Utlandet	Totalt
Inflyttning	42	53	79	174
Utflyttning	52	107	5	164
Nettoflyttning:	-10	-54	74	10



PERSONALREDOVISNING

Antal anställda

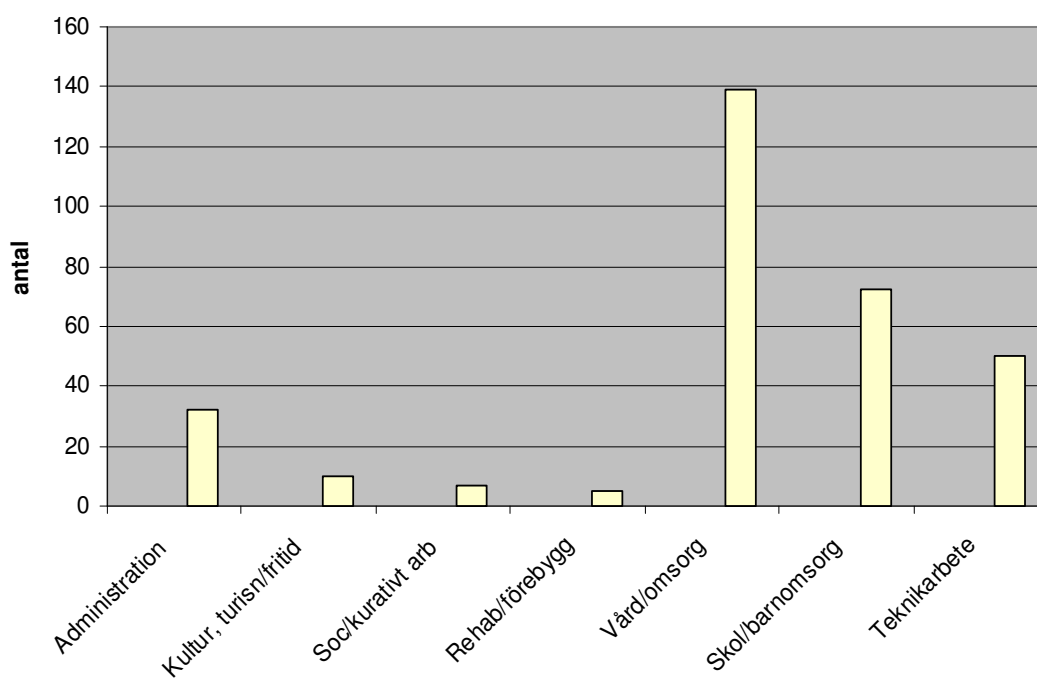
Vid årsskiftet 2015-12-31 hade Dorotea kommun 315 tillsvidareanställda varav

- 231 heltidsanställda, 174 kvinnor och 57 män
- 84 deltidanställda, 77 kvinnor och 7 män

Antal årsarbetare uppgår till 253.

Dessutom tillkommer 22 deltidanställda brandmän, vilka samtliga (förutom fem) har annan arbetsgivare som huvudarbetsgivare.

Fördelning anställda inom olika verksamheter

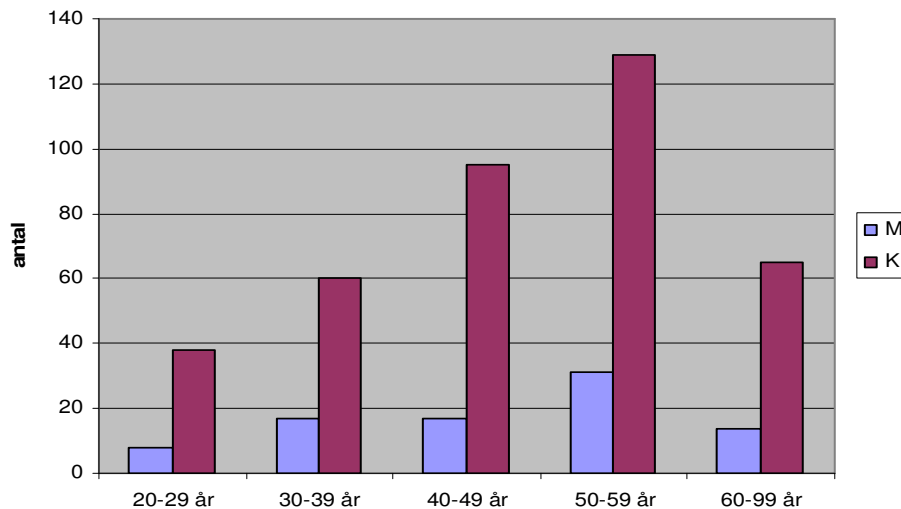


De flesta av kommunens arbetstagare finns inom äldre-, handikapp och omsorgsverksamhet (45 %) samt inom barn och ungdom (23 %). Administrationen motsvarar 10 % av de anställda. Inom teknik arbetar drygt 15 %.

Åldersfördelning

Medelåldern bland kommunens tillsvidareanställda är oförändrat 50 år.

Övervägande delen av männen är äldre än 50 år. Kvinnorna fördelar sig tämligen lika över och under 50 år. I huvudsak oförändrade siffror för bägge könen under senare år.



Könsfördelning

80 % av kommunens tillsvidare anställda är kvinnor och 20 % är män, oförändrat under senare år.

Sjukfrånvaro

Redovisning av sjukfrånvaron utgår från de krav som ställs i lagen om redovisning av sjukfrånvaro, gällande från 030701.

Hälsotal Per kön						
Kön	2014			2015		
	Ordinarie arbetstid i timmar	Sjuk antal timmar av ord. Arbetstid	Sjuk %	Ordinarie arbetstid i timmar	Sjuk antal timmar av ord. Arbetstid	Sjuk %
Kvinnor	494 497	52 554	10,6 %	493 768	49 262	10,0 %
Män	140 459	8 556	6,1 %	143 215	9 399	6,6 %
Totalt	634 956	61 110	9,6 %	636 983	58 661	9,2 %

Sjukskrivningsprocenten har minskat med 0,4 % jämfört med föregående år.

Under 2011 bröts den minskade positiva trend vi haft sen vi började redovisa på detta sätt från 2002. Högsta sjuktalet var 12,5% (år 2003). Lägsta sjuktalet var 4,5 % 2010.

Om man ser till enskilda verksamheter så är sjukfrånvaron högst inom kultur- och utbildning/lärare, 11,4%. Det är en ökning med en procent sedan 2014.

Förskolepersonalen ligger på 6,2 % (minskning med 3,8 % sen 2014).

Sjukfrånvaron inom äldre- och handikappomsorgen, (äho) ligger på 10,8 %, en minskning med 0,5 % från 2014 (11,3 %). Under åren 2011-2012 låg sjukskrivningen inom äho på 6,2 % för att sedan öka drastiskt under 2013 och 2014.

Hälsotal - Åldersgrupper						
Åldersgrupp	2014			2015		
	Ordinarie arbetstid i timmar	Sjuk antal timmar av ord. Arbetstid	Sjuk %	Ordinarie arbetstid i timmar	Sjuk antal timmar av ord. Arbetstid	Sjuk %
29 år och yngre	89 808	3 032	3,4 %	95 532	2 851	3,0 %
30-49 år	226 186	24 564	10,9 %	222 192	19 080	8,6 %
50 år och äldre	318 962	33 515	10,5 %	319 259	36 730	11,5 %
Totalt	634 956	61 110	9,6 %	636 983	58 661	9,2 %

Åldersgruppen 29 år och yngre har minskat sin sjukfrånvaro något. Störst är minskningen i åldersspannet 30-49 år som minskat sin sjukfrånvaro med 2,3 %.

Däremot har äldsta åldersgruppen ökat sin sjukfrånvaro med en procentenhet.

Om man ser till sjukskrivningsprocenten i de olika åldersgrupperna inom de större verksamheterna så har personal inom äho i åldersgruppen 50 år och äldre högst sjukfrånvaro av alla, 14,5 % (13,8 % 2014). Även lärare i äldsta åldersgruppen har ökat sjukfrånvaro med 13,8 % (9,4 % 2014).

Likaså personal inom GS i äldsta åldersgruppen har hög sjukfrånvaro 12,1 % (11,3 % 2014)

Att notera är att personal inom förskolan i åldersgruppen 30-49 år hade högst sjukfrånvaro av alla under 2014, 14,6 %. Sjukfrånvaron har nu halverats till 7,7 %.

Äldre- och handikappomsorgen svarar för över 40 % av all arbetad tid inom kommunen. Varje förändring av sjukskrivningsprocenten inom äho får därför stort genomslag.

Andel långa sjukfall

Andelen långa sjukfall (det vill säga sjukfall mer än 60 dagar) har minskat från 75 % (2014) till 60 %. De långa sjukfallen ökade under åren 2011-2014. Under 2010 var knappt hälften, 45 % av sjukfallen, 60 dagar eller längre.

Andel långa sjukfall fördelade på verksamhet

Andelen långa sjukfall ligger högst inom kultur- och utbildningsnämnden (kun)/lärare på 73 %, en ökning med 4 procent jämfört med föregående år.

äho ligger på drygt 58 %. Lägsta andelen långa sjukfall har kun/förskola med 44 %.

Kostnader

Kommunens totala personalkostnad under 2015 var 181 445 tkr varav

- Löner för arbetad tid 101 429 tkr
- Sociala avgifter 40 107 tkr
- Kostnadsersättningar mm 9 295 tkr
- Pensionskostnader 30 634 tkr
- Sjuklön 1 433 tkr.

Från och med 2008 bokförs sjuklönekostnaderna netto. Den senare siffran inkluderar inte kostnaden för sjukvikarier, (vid sjukfrånvaro över 14 dagar).

Kostnader för sjuk- och hälsovård samt friskvård

Kostnaden för företagshälsovården uppgick till 464 900 kr under 2015. Kostnaden per anställd kan beräknas till ca 1 400 kr per anställd.

”Kostnaden” för de ledarstyrda aktiviteterna inom friskvården uppgår till 4 500-5 000 kronor per månad. Aktiviteterna pågår ca 8 månader per år.

Hyra för massagestolarna uppgår till 41 800 kronor. Dessutom tillkommer 10-kort för enskilda aktiviteter, vilket betalas av varje verksamhet.

Som jämförelse kan nämnas att kostnad för 12 sjukfall i 7 dagar eller ett sjukfall under ett halvår motsvarar den kostnad vi har för friskvård.

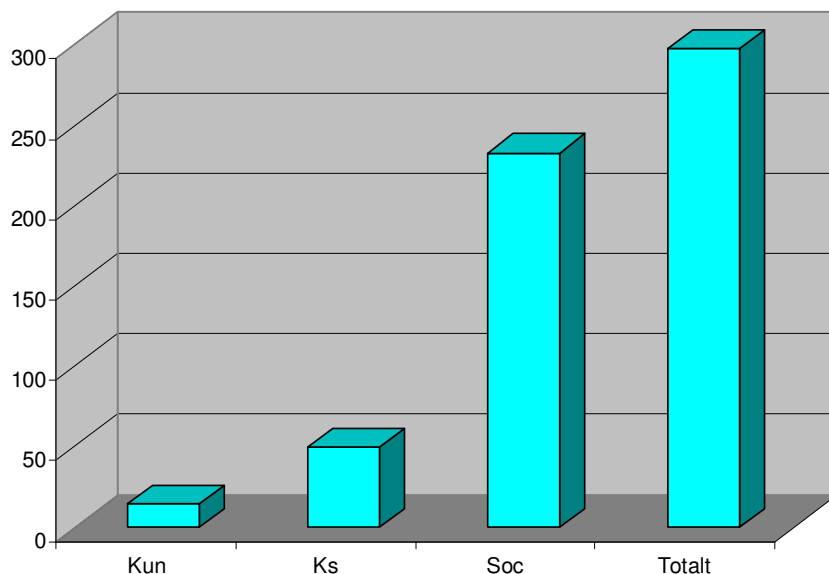
Övertid och fyllnadstid

Vad gäller övertid och fyllnadstid skall det noteras att en hel del tid inte redovisas i tidredovisningssystemet.

Förvaltning	Kostnad
KS	190 500 kr
KUN	96 700 kr
SOC	408 500 kr
Tekniska enheten	95 760 kr
TOTALT	791 460 kr

Kostnaden för övertid och fyllnadstid har minskat betydligt i jämförelse med föregående år. Under 2014 beräknades kostnaden till nästan två miljoner kronor.

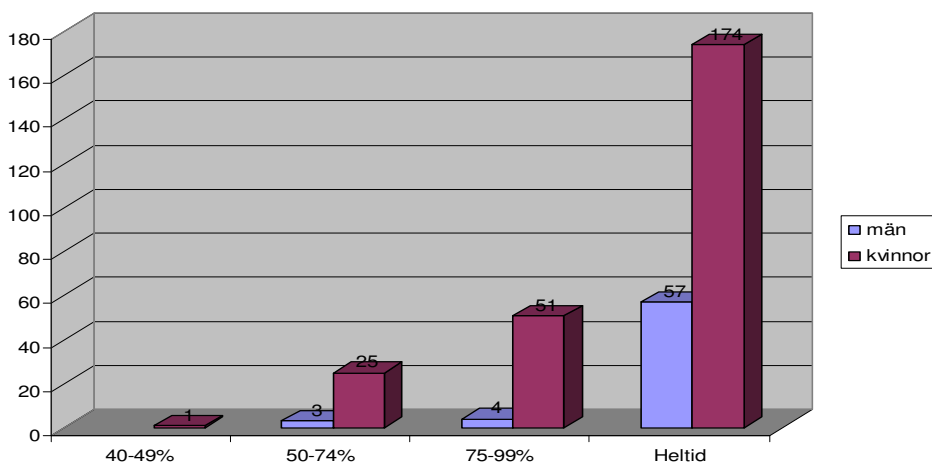
Antal utbetalda semesterdagar 2015



Totalt utbetalades ersättning för 288 semesterdagar avseende år 2015. Detta avser antal över 40 sparade semesterdagar, eller om man ej tagit ut minst 20 semesterdagar under året och inte kan spara mer. Antal utbetalda dagar för 2014 var 359 och för 2013 430 dagar.

Sysselsättningsgrader

Knappt 70 % av kvinnorna och drygt 90 % av männen har heltidsarbete. För kvinnorna är detta en minskning med 2 % jämfört med 2014 och för männen en ökning med en knapp procentenhet.



Övervägande delen av deltidsarbete finns inom vård och omsorg.

Pensionsavgångar

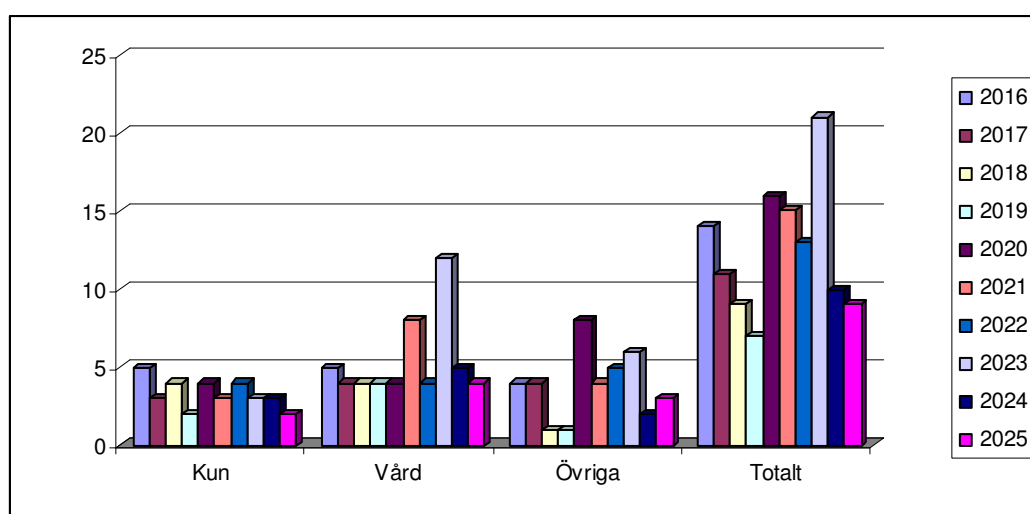
Inom 10 år kommer knappt 40 % av kommunens anställda att gå i pension. Viss osäkerhet finns i prognosen på grund av rörlig pensionsålder 61-67 år.

125 anställda beräknas gå i pension under närmaste 10-årsperioden.

- 54 inom vård och omsorg (varav 5 sjuksköterskor)
- 33 inom kun (varav 15 lärare/förskollärare)
- 38 inom övrig verksamhet (administration, fastighet m.m.)

Värt att notera är att fler anställda väljer att arbeta längre. Vid årsskiftet var sju anställda över 65 år. De arbetar inom verksamheterna vård och omsorg, inom skola och inom administration

Under närmaste 10-års period uppnår 8 anställda i lednings/chefsfunktion 65 år.



Inriktning av personalarbetet i kommunen enligt hälsomodellen

Den grundläggande inriktningen av personalarbetet enligt hälsomodellens fyra delar ligger kvar. (se modell i slutet av redovisningen.)

1. promotion (hålla det friska friskt)
2. prevention (förebygga riskfaktorer)
3. sjukvård (vid insjuknandet)
4. rehabilitering

1. Promotion

Motion under arbetstid erbjuds med 1 timme per vecka. Alla anställda har gratis tillgång till badhus, crosstrainer, styrkehall eller motionshall en gång per vecka. Utöver detta erbjuds i likhet med tidigare år ledarstyrd motionsaktivitet vid flera tillfällen per vecka med crossträning (styrka rygg och mage) och vattengymnastik.

Under senaste året har deltagandet tyvärr minskat. En positiv trend kunde skönjas under hösten med nya deltagare. Dessutom söker sig många till styrkehallen. Även sjukskrivna deltar i viss utsträckning.

Av policyn Anpassning, hälsa och rehabilitering framgår att man som sjukskriven skall delta i någon ledarstyrd aktivitet, om det inte bedöms olämpligt ur medicinsk synvinkel. Detta har fortfarande inte fått genomslag. Cheferna måste i högre utsträckning försöka påverka detta. Vårdcentralens läkare och sjukgymnaster har kontinuerligt informerats om när motionsaktiviteterna startar upp vår och höst i syfte att kunna motivera och föreslå deltagande i friskvården som lämplig insats.

När man deltar i motionsaktiviteter får man nyttja sin friskvårdstimme eller gå på flexitid/fritid.

Nio massagestolar finns utplacerade i verksamheterna och får nyttjas av samtliga anställda. Stolarna är uppskattade, framförallt av anställda med rygg- och värkproblematik och som ett sätt att varva ner.

2. Prevention

I strävan att förebygga riskfaktorer både på individ och också på organisationsnivå har olika insatser skett under året. Oklarheter i olika avseenden kan medföra oro och missnöje, vilket i sin tur påverkar hälsan negativt.

Under 2015 har insatser via Previa fördelats med 21 % på organisation, 7 % på grupp samt resterande 72 % på individnivå.

Insatser på organisationsnivå

- **Previa check:** Under hösten 2015 gjorde Previa en övergripande inventering av kommunens arbetsmiljöarbete. Inventeringen resulterade i ett antal rekommendationer till åtgärder och ett bra underlag inför den planerade arbetsmiljöutbildningen för chefer och skyddsombud. Utbildningen genomfördes efter årsskiftet jan-feb 2016.
- **Sjuk- och Friskanmälan** via Previa startade upp från 1 december. Genom detta har anställda möjlighet till rådgivning vid sjukdom. Arbetsgivaren får bättre överblick över sjukskrivningsbilden och kan agera snabbare vid rehabiliteringsbehov.
- **Rehabsamordnare hos Previa** har utsetts, och är vägen in för beställningar hos Previa. Samordnaren bedömer och fördelar till lämplig kompetens inom Previa.

Insatser på grupp nivå

- Utvecklingsinsatser genom Previa har skett hos arbetsgrupp inom en verksamhet.
- Under hösten förbereddes också en efterfrågad insats med viktminskningsgrupp med uppstart direkt efter årsskiftet.

Insatser på individnivå

- Huvuddelen av insatser på individnivå utgörs av Rehabilitering – stödsamtal genom Previas beteendevetare. Den typen av insats har ökat markant och kan till stor del hänföras till psykosocial/stressrelaterad problematik med kopplingar till brister i arbetsmiljön.

3. Sjukvård

Läkarsituationen vid vårdcentralen har förbättrats med mer stabilitet.

Det är önskvärt med bättre samverkan eftersom huvuddelen av sjukskrivningarna görs genom vårdcentralens läkare. Landstinget har samordnare vid olika vårdcentraler som skall verka för helhetssyn bland annat i rehabilitering. Tyvärr har den tjänsten varit obesatt för Doroteas del, vilket är det en stor nackdel när vi inte når den kontakt som är önskvärd. Diskussion har förts årligen med sjukgymnast angående möjligheten att legitimerad personal inom sjukvården nyttjar rätten att skriva ut fysisk aktivitet på recept (FAR), vilket skulle motivera vår personal att delta i friskvårdsaktiviteter både i förebyggande men även rehabiliterande syfte. Detta har i nuläget inte fått något större genomslag. Deltagande i de ledarstyrda aktiviteter vi anordnar kan anpassas individuellt utifrån utskrivet FAR-recept.

4. Rehabilitering

Sjukskrivningarna har ökat kraftigt under de senaste åren. Sedan lägsta nivå 2010, har det skett mer än en fördubbling till under 2014. Under 2015 kan vi skönja en marginell minskning. De långa sjukfallen har också ökat markant sedan 2010 med en topp under 2014. Under 2015 minskade de långa sjukfallen. Däremot har de korta sjukfallen ökat.

Det är oerhört viktigt att tidigt ta kontakt med den anställde vid sjukfall. Den turbulens som senare är förevarit på ett antal chefspositioner, har haft en negativ inverkan på kontinuitet och effektivitet i pågående rehabiliteringsprocesser.

Förhoppningsvis leder "Sjuk- och Friskanmälan" till ett tidigt aktivt arbete med sjukskrivningarna.

Dorotea kommun och försäkringskassan har ett avtal angående samverkan, med målsättning att sjukskrivningen skall nå nivån 7 %.

Kontakt med försäkringskassans handläggare har haft brister under senare år på grund av ett flertal omorganisationer inom försäkringskassan. Inför 2015 såg förutsättningarna ut att bli bättre med en handläggare som planerade besöka kommunen vid flera tillfällen under månaden. Ett fördjupat samarbete mellan försäkringskassan, landstinget och kommunen var också planerat att inledas under 2015.

Tyvärr slutade försäkringskassans handläggare sin tjänst och kassan har haft stora rekryteringsproblem. Tjänsten har därför varit obesatt under närmare ett halvår. Det innebär stora problem för våra sjukskrivna anställda som inte haft någon personlig kontakt med försäkringskassan. Det har också inneburit stora problem för oss som arbetsgivare i rehabiliteringsarbetet, eftersom försäkringskassans agerande i många avseenden är väsentliga för ärendenas utgång. Det planerade samarbetet mellan försäkringskassan, landstinget och kommunen har heller inte kommit igång på grund av de obesatta tjänsterna inom kassan och landstinget.

Redovisning arbetsskador

Det är tyvärr oklart hur många arbetsskador och tillbud som har inträffat under 2015. Verksamheternas redovisning av arbetsskador har digitaliserats mot AFA, arbetsmiljöverket och försäkringskassan, vilket har inneburit att arbetsgivaren tappat information under senaste året. Rutiner beträffande detta måste ses över.

Reflektion

Vår höga sjukfrånvaro måste minska.

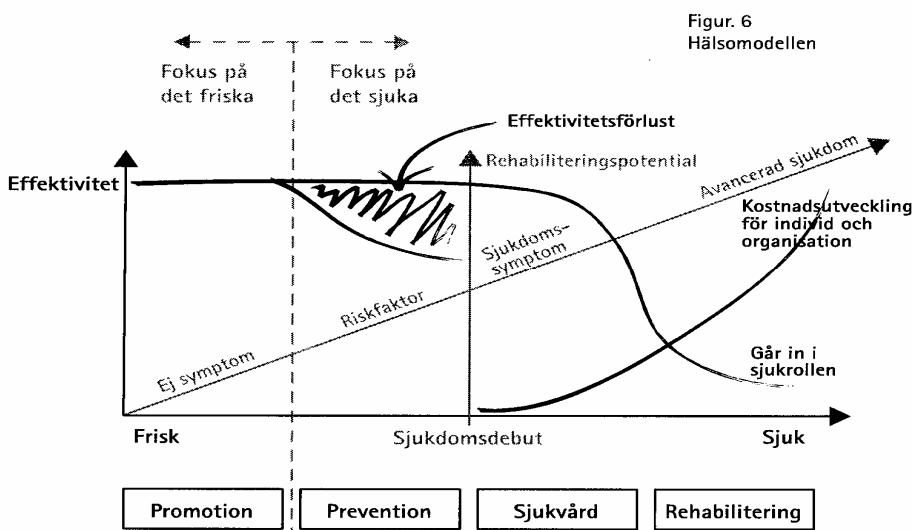
En förutsättning för detta är att kommunledning både på den politiska och på tjänstemannanivå gemensamt formar en färdplan för friskare arbetsplatser. Den organisationsöversyn som länge varit aktuell måste komma till stånd. En ledningsorganisation med ett flertal nytillkomna chefer måste ha en tydlig plattform som utgångspunkt för långsiktighet, utveckling och stabilitet för Dorotea kommun.

Fokus på fem områden:

- Tydlig organisation med tydliga roller
- Ledarskap
- Delaktighet
- Kommunikation
- Vettig syn på hälsa

Hur vill vi att vår egen organisations resa skall se ut från det läge vi är idag till ett tillstånd som är bäst för hälsan och för resultatet i verksamheterna?

Hälsomodellen



Källa: Jurisoo (2001) "Burnout", sid 136

NÄMNDINDELAD INVESTERINGSREDOVISNING

Nämnd / Förvaltning	Beviljat för 2015	Överfört från 2014	Tillägg under året	Totalt 2015	Utfall 2015	Budget-avvikelse
Kommunstyrelsen/Fullmäktige	14 054,0	3 549,0	0,0	17 603,2	12 672,3	4 930,9
Fördelat enligt nedan:						
- Fullmäktige	141,0	0,0	0,0	141,0	180,9	-39,9
- KS-investering	408,9	0,0	-20,0			
- KS-ledningskansli	2 267,0	873,0	0,0	3 140,0	6 518,7	-3 378,7
- Tekniska avdelningen	10 950,0	2 606,0	20,0	13 576,0	5 776,0	7 800,0
- Kostenheten	87,3	0,0	0,0	87,3	0,0	87,3
- Räddningstjänsten	200,0	70,0	0,0	270,0	196,7	73,3
Kultur och utbildningsnämnden	695,8	0,0	0,0	695,8	595,3	100,5
Socialnämnden	150,0	0,0	0,0	150,0	121,7	28,3
Miljö och byggnadsnämnden	100,0	78,0	0,0	178,0	101,5	76,5
SUMMA TOTALT	15 000,0	3 627,0	0,0	18 627,0	13 490,8	5 136,2

Större investeringsobjekt

	Mnkr
Bredbandsutbyggnad	5,6
Ventilation Skruven 1	2,6
VA bostadsomr	
Avasjö	0,9
KabelTV/Internet	0,6
Elljusspår Borga	0,5

REDOVISNINGSPRINCIPER

Resultaträkning

Resultaträkningen är en sammanfattning av årets redovisade kostnader och intäkter. Överstiger intäkterna periodens kostnader innebär det att det egna kapitalet ökar och kommunens finansiella styrka förbättras.

Balansräkning

Balansräkningen beskriver den ekonomiska ställningen vid bokslutstillfället och utgör därmed en förbindelselänk mellan de olika åren. Den visar det bokförda värdet av kommunens tillgångar och hur dessa finansierats – externt med främmande kapital (skulder) och internt med eget kapital.

Tillgångarna delas upp i anläggningstillgångar, tillgångar som skall innehas och utnyttjas under flera år (t ex fastigheter och inventarier) och omsättningstillgångar (t ex kassa och bank, placeringar, fordringar och lager).

På motsvarande sätt delas skulderna upp i långfristiga och kortfristiga skulder samt avsättningar. Kortfristiga skulder förfaller till betalning inom ett år. De övriga skulderna sträcker sig över flera år. En avsättning är definitionsmässigt en skuld som är okänd till sin precisa storlek och/eller när i tiden den förfaller.

Kassaflödesanalys

Kassaflödesanalysen ger upplysning om hur medel har tillförts och hur dessa har använts. Till skillnad från resultaträkningen, som redovisar kostnader och intäkter, utgår kassaflödesanalysen från gjorda inbetalningar (inkomster) eller utbetalningar (utgifter).

Tillämpade redovisningsprinciper

Kommunen följer den kommunala redovisningslagen och de rekommendationer Rådet för kommunal redovisning ger. Eventuella avvikelser redovisas separat.

Kommunalskatten har enligt rekommendation periodiserats, innebärande att i bokslutet för 2015 har den definitiva slutavräkningen för 2014 bokförts liksom en preliminär slutavräkning för 2015.

Kommunens pensionsförpliktelser till arbetstagare och pensionstagare som intjänats fr.o.m.1998 redovisas under avsättningar i balansräkningen. Pensionsskulden som intjänats före 1998 redovisas som ansvarsförbindelse utanför balansräkningen.

Semesterlöneskuld och okompenserad övertid med beräknad upplupen arbetsgivaravgift redovisas som kortfristig skuld.

REDOVISNINGSPRINCIPER

Värdering av materiella anläggningstillgångar och avskrivningstider

Anskaffningsvärdet för materiella anläggningstillgångar utgörs av faktisk kostnad. Avskrivningar görs ej för aktier, andelar, bostadsrätter, mark och konst.

Avskrivningar för övriga anläggningstillgångar sker efter bedömd ekonomisk livslängd, för inventarier 3-5 år, byggnader och anläggningar 20-30 år.

Avskrivningar påbörjas samma år som investeringen görs avseende inventarier och maskiner. För byggnader och anläggningar påbörjas avskrivningar de år anläggningen eller byggnaden besiktigats.

Investeringsredovisning

Enligt riktlinjer för investeringsredovisning, antagna av kf 2009-06-22, 32 §, framgår att - Anläggningstillgång är en tillgång som är avsedd för stadigvarande bruk, har en ekonomisk livslängd överstigande tre år och inte är av ringa värde. Med ringa värde menas en total anskaffningskostnad understigande ½ prisbasbelopp exklusive moms.

Komponentavskrivning

Kommunen har inte följt RKR 11.4 när det gäller delen som handlar om komponentavskrivning. Det har ännu inte skett någon övergång till komponentavskrivning. Arbetet med övergången har påbörjats men ligger ännu i planeringsstadiet. Övergången till komponentavskrivning kommer göras i samband med att anläggningsregistret byggs upp i ekonomisystemet. Bedömningen har gjorts att det är bättre att inte gå över till komponentavskrivning just nu, utan att avvakta tills kunskap kring detta har inhämtats och principer och riktlinjer för hur arbetet ska genomföras har tagits fram. Detta för att redovisningen ska ge en så rättvisande bild som möjligt. Detta arbete måste göras tillsammans med flera i verksamheten, inte bara centralt på ekonomienheten.

Redovisning av investeringsbidrag och anslutningsavgifter

Från och med 2010 har redovisningen anpassats till RKR18 vilket innebär att investeringsbidrag och anslutningsavgifter tas upp som en förutbetalad intäkt och redovisas bland långfristiga skulder och periodiseras över anläggningarnas respektive nyttjandeperiod.

REDOVISNINGSPRINCIPER

Leasing

Leasing redovisas inte fullt ut i enlighet med rekommendation nr 13.1 från Rådet för kommunal redovisning, dvs. leasing klassificeras i redovisningen antingen som finansiell leasing eller operationell leasing. Finansiell leasing föreligger då de ekonomiska riskerna och förmånerna som är förknippade med ägandet i allt väsentligt är överförda till leasingtagaren, om så ej är fallet är det fråga om operationell leasing. Endast operationell leasing förekommer i kommunen och innebär att någon tillgångs eller skuldpost inte redovisas i balansräkningen. Leasingavtalen omfattar i huvudsak bilar, kopiatorer och telefonväxel och påverkar därför inte bedömningen av kommunens resultat och ställning. Uppgift om operationella leasingavtal med en avtalstid överstigande tre år har inte lämnats i enlighet med rekommendation nr 13.1. Fastighetshyror (extern in- och uthyrning) har inte upptagits som leasing.

Medlemsinsats Kommuninvest

Sedan Kommuninvest införde ny återbäringsmodell 2012 har ingen ökad medlemsinsats bokförts. Enligt yttrande från RKR ska ökning av medlemsinsats inte påverka resultaträkningen. Därför har den totala ökningen av medlemsinsatser 2012-2015 justerats genom en direktbokning med 2 584 000 kr mellan eget kapital och långfristiga värdepappersinnehav.

Princip för koncernredovisning

I den sammanställda redovisningen har kommunens aktiekapital i bolaget eliminerats. Koncernredovisningen har upprättats enligt förvärvsmetoden med proportionell konsolidering, med vilket menas att endast ägda andelar av dotterföretagets resultat- och balansräkning tas in i koncernredovisningen.

Förvärvsmetoden innebär att anskaffningsvärdet för dotterföretagets andel har avräknats mot förvärvat eget kapital. I koncernens eget kapital ingår härmed förutom kommunens eget kapital endast den del av dotterföretagets eget kapital som intjänats efter förvärvet. Då koncernredovisningen endast ska visa koncernens relationer mot omvärlden har kostnader och intäkter mellan koncernföretagen eliminerats. Kommunens övriga mellanhavanden i form av avräkningskonton och lån till och från koncernföretaget har eliminerats.

NÄMNDINDELAD RESULTATRÄKNING

VERKSAMHET	2015			2014
	UTFALL	BUDGET	AVVIK	BOKSLUT
Kommunfullmäktige	1 474,6	1 112,4	-362,2	1 134,5
KS-ledningskansli	16 593,1	17 471,0	877,9	16 795,7
Tekniska	8 471,3	10 216,7	1 745,4	8 519,6
Tillväxtenheten	4 130,5	4 122,2	-8,3	4 635,7
Kostenheten	5 907,2	6 522,2	615,0	5 191,5
Räddningstjänsten	3 325,4	3 076,3	-249,1	3 145,4
Kultur- och utbildningsnämnd	49 764,7	52 968,0	3 203,3	49 621,7
Socialnämnd	77 661,8	72 508,1	-5 153,7	73 464,5
Miljö-och Byggnadsnämnd	1 652,4	2 056,6	404,2	2 095,8
Delsumma nämnder	168 981,0	170 053,5	1 072,5	164 604,4
Pensioner	3 689,7	7 129,0	3 439,3	4 991,6
Inlösen IPR	28 312,3		-28 312,3	
AFA-pengar	-1 689,9		1 689,9	
Nedskrivning fordringar	2 097,4	50,0	-2 047,4	2 138,5
Anslag för OU KS	0,0	163,0	163,0	0,0
Periodisering intäkter	-2 495,4	-1 548,0	947,4	-1 957,2
Nettokostnader	198 895,1	175 847,5	-23 047,6	169 777,3
Skatteintäkter	-112 284,5	-112 507,0	-222,5	-112 133,0
Generella statsbidrag mm	-78 140,2	-78 450,0	-309,8	-75 133,2
Slutavräkning	92,0	-449,0	-541,0	285,7
Fastighetsavgift	-4 574,8	-4 626,0	-51,2	-4 565,8
Finansiella intäkter	-530,0	-726,0	-196,0	-826,1
Finansiella kostnader	2 247,2	2 134,0	-113,2	2 273,5
Resultat efter skatteintäkter och finansnetto (Resultat II)	-5 704,8	18 776,5	-24 481,3	20 321,6
Avskrivningar enligt plan	18 924,2	17 350,1	-1 574,1	18 112,7
Förändring pensionsskuld	-444,4	0,0	444,4	-566,7
Resultat före extraordinära kostnader och intäkter	-24 184,6	1 426,4	-25 611,0	2 775,6
Reaförluster	179,1		-179,1	10,6
Reavinster	-120,5		120,5	-50,0
ÅRETS RESULTAT	-24 243,2	1 426,4	-25 669,6	2 815,0
ÅRETS RESULTAT exkl inl. IPR	4 069,1			
Verksamhetens nettokostnad/skatteintäkter	97,0%	98,6%		97,8%

RESULTATRÄKNING

Tkr		NOT KONCERN		KONCERN KOMMUNEN	
		2015	2014	2015	2014
1	Verksamhetens intäkter	117 763	116 243	87 931	85 086
	Jämförelsestörande poster	1 690		1 690	
2	Verksamhetens kostnader	-282 141	-277 718	-259 818	-254 182
	Jämförelsestörande poster	-28 312		-28 312	
3	Avskrivningar	-23 736	-22 766	-18 924	-18 113
	VERKSAMHETENS NETTOKOSTNADER	-214 736	-184 241	-217 433	-187 209
4	Skatteintäkter	112 192	111 847	112 192	111 847
5	Generella statsbidrag och utjämning	82 715	79 699	82 715	79 699
6	Finansiella intäkter	250	591	530	853
7	Finansiella kostnader	-4 350	-5 070	-1 933	-2 375
	Jämförelsestörande poster		306	-314	
	Aktuell skatt	-143	-166		
		190 664	187 208	193 190	190 024
	ÅRETS RESULTAT	-24 072	2 967	-24 243	2 815

KASSAFLÖDESANALYS 2015

Tkr		KOMMUNEN KOMMUNEN	
		2015	2014
	Den löpande verksamheten		
	Årets resultat	-24 243	2 815
	Justering för av- och nedskrivningar	18 924	18 113
	Justering för ökning/minskning avsättning	-535	-619
	Justering för ej likviditetspåverkande poster	372	-40
	<i>Från verksamheten före justering av rörelsekapital</i>	<i>-5 482</i>	<i>20 269</i>
	Ökning/minskning förråd mm	60	-114
	Ökning/minskning av kortfristiga fordringar	-6 099	5 928
	Ökning/minskning av kortfristiga skulder	14 843	-2 579
	Medel från löpande verksamhet	3 322	23 504
	Investeringsverksamheten		
	Investeringar i materiella anläggningstillgångar	-13 434	-6 547
	Investeringar i finansiella anläggningstillgångar	-100	
	Avyttring finansiella anläggningstillgångar	600	
	Kassaflöde från investeringsverksamheten	-12 934	-6 547
	Finansieringsverksamheten		
	Upptagna lån	4 712	1 671
	Ökning kortfristiga lån		
	Amortering av lån	-6 764	-5 084
	Minskning av långfristiga fordringar		
	Kassaflöde från finansieringsverksamheten	-2 052	-3 413
	Årets kassaflöde	-11 664	13 544
	Likvida medel vid årets ingång	50 093	36 549
	Likvida medel vid årets utgång	38 429	50 093

BALANSRÄKNING

Tkr	Not KONCERN KONCERN KOMMUN KOMMUNEN				
	2015-12-31	2014-12-31	2015-12-31	2014-12-31	
TILLGÅNGAR					
ANLÄGGNINGSTILLGÅNGAR					
<u>Materiella anläggningstillgångar</u>					
Byggnader och mark	8	313 201	321 856	228 747	234 210
Maskiner och inventarier	9	6 370	5 492	3 740	4 037
		319 571	327 348	232 487	238 246
<u>Finansiella anläggningstillgångar</u>					
Andelar i koncernföretag	10	1 150	1 650	1 150	1 650
Andra långfr värdepappersinnehav	12	8 891	6 755	3 638	1 155
Andra långfristiga fordringar	13	181	237	107	107
		10 222	8 642	4 895	2 912
Summa anläggningstillgångar		329 793	335 990	237 382	241 158
OMSÄTTNINGSTILLGÅNGAR					
<u>Kortfristiga fordringar</u>					
Förråd, lager		3 503	3 523	3 356	3 416
Kundfordringar		3 162	4 038	2 983	3 803
Fordringar hos koncernföretag	11	0	0	659	848
Kortfristiga fordringar	14	2 908	2 496	2 681	1 980
Förutbet kostnader och uppl intäkter	15	21 431	14 891	20 810	14 404
		31 004	24 948	30 489	24 450
<u>Kortfristiga placeringar</u>	16	246	246	246	246
<u>Kassa och bank</u>	17	44 744	62 288	38 429	50 093
Summa omsättningstillgångar		75 994	87 482	69 164	74 789
SUMMA TILLGÅNGAR		405 787	423 472	306 546	315 947

BALANSRÄKNING

Tkr	Not	KONCERN 2015-12-31	KONCERN 2014-12-31	KOMMUN 2015-12-31	KOMMUNEN 2014-12-31
SKULDER OCH EGET KAPITAL					
EGET KAPITAL	18				
Ingående eget kapital		191 678	188 996	182 003	179 188
Direktbokning mot eget kapital		2 584	0	2 584	0
Årets resultat		-24 072	2 967	-24 243	2 815
Summa eget kapital		170 190	191 963	160 344	182 003
AVSÄTTNINGAR					
Avsättningar för pensioner	19	2 318	2 853	2 318	2 853
Övriga avsättningar	20	871	871	358	358
Summa avsättningar		3 189	3 724	2 676	3 211
LÅNGFRISTIGA SKULDER					
Skulder till kreditinstitut	21	137 456	158 520	61 956	68 720
Övriga skulder	21	24 600	19 888	24 600	19 888
Summa långfristiga skulder		162 056	178 408	86 556	88 608
KORTFRISTIGA SKULDER					
Kortfristig del av långfristiga skulder		13 500	5 000	5 000	5 000
Skulder till koncernbolag				488	288
Leverantörsskulder		7 339	8 715	6 319	5 932
Övriga kortfristiga skulder	22	6 800	6 893	6 393	5 914
Uppl kostnader och förutbet intäkter	23	42 713	28 769	38 770	24 991
Summa kortfristiga skulder		70 352	49 377	56 970	42 125
SUMMA SKULDER OCH EGET KAPITAL		405 787	423 472	306 546	315 947
Ansvarsförbindelser	24	154 306	189 488	154 241	189 430

NOTER

	Koncern		Kommunen	
	2015	2014	2015	2014
NOT 1 VERKSAMHETENS INTÄKTER				
Intäkter enligt driftsredovisningen	119 453,0	116 243,0	89 621,0	85 086,0
Avgår interna poster	-13 817,5	-14 141,3	-3 080,0	-3 125,0
Verksamhetens intäkter	<u>105 635,5</u>	<u>102 101,7</u>	<u>86 541,0</u>	<u>81 961,0</u>
- Taxor och avgifter	18 521,8	17 668,1	21 021,0	19 823,0
- Hyror och arrenden	38 014,9	37 521,6	16 330,3	15 185,0
- Bidrag	40 234,6	38 888,4	40 234,6	38 385,0
- Övriga intäkter	6 248,3	6 016,6	6 339,2	6 561,0
- Periodisering investeringsbidrag	2 495,4	1 957,0	2 495,4	1 957,0
- Realisationsvinster	120,5	50,0	120,5	50,0
VERKSAMHETENS INTÄKTER	105 635,5	102 101,7	86 541,0	81 961,0
NOT 2 VERKSAMHETENS KOSTNADER				
Kostnader enligt driftsredovisningen	-310 453,0	-277 718,0	-288 130,0	-254 182,0
Avgår interna poster	13 138,5	13 488,3	2 401,0	2 472,0
Verksamhetens kostnader	<u>-297 314,5</u>	<u>-264 229,7</u>	<u>-285 729,0</u>	<u>-251 710,0</u>
- Bidrag och transfereringar	-6 355,2	-6 633,0	-6 355,2	-6 633,0
- Entreprenader och köp av tjänster	-42 113,2	-40 436,4	-42 132,0	-40 497,0
- Personalkostnader (exkl pensioner)	-150 803,0	-145 291,1	-145 454,0	-140 078,0
- Pensionskostnader	-7 981,1	-7 872,1	-7 908,1	-7 732,4
- Lokaler och fastigheter	-25 710,4	-29 225,3	-18 754,2	-24 601,4
- Övriga kostnader	-36 039,6	-34 771,8	-36 813,5	-32 168,2
- Jämförelsestörande, inlösen IPR	-28 312,0		-28 312,0	
VERKSAMHETENS KOSTNADER	-297 314,5	-264 229,7	-285 729,0	-251 710,0
NOT 3 AVSKRIVNINGAR				
Avskrivningar på byggnader	-21 780,3	-20 375,1	-17 542,3	-16 665,1
Avskrivningar på maskiner och inventarier	-1 955,9	-2 391,0	-1 381,9	-1 447,6
SUMMA	-23 736,2	-22 766,1	-18 924,2	-18 112,7
NOT 4 SKATTEINTÄKTER				
Kommunalskatt innevarande år	112 284,4	112 133,0	112 284,4	112 133,0
Slutavräkning föregående år	-210,9	-305,0	-210,9	-305,0
Preliminär slutavräkning innevarande år	118,9	19,3	118,9	19,3
SUMMA	112 192,4	111 847,3	112 192,4	111 847,3

NOTER

	Koncern		Kommun	
	2015	2014	2015	2014
NOT 5 GENERELLA STATSBIDRAG OCH UTJÄMNING				
Inkomstutjämning	36 511,8	31 850,4	36 511,8	31 850,4
Kostnadsutjämning	31 438,1	29 774,9	31 438,1	29 774,9
Strukturbidrag	6 273,8	6 262,4	6 273,8	6 262,4
Regleringsbidrag	-107,1	640,3	-107,1	640,3
Statsbidrag LSS	3 375,7	6 605,6	3 375,7	6 605,6
Övriga statsbidrag (Fastighetsavd.)	4 783,1	4 565,8	4 783,1	4 565,8
Tillfälligt statsbidrag flyktingsituation	439,9		439,9	
Totalt extra statsbidrag uppgår till 5 719,1 tkr, har fördelats jämnt från december 2015 t.o.m 2016				
SUMMA	82 715,3	79 699,4	82 715,3	79 699,4
NOT 6 FINANSIELLA INTÄKTER				
Ränteintäkter på utlämnade lån				0,0
Ränteintäkter på likvida medel	58,5	407,2	57,0	399,8
Ränteintäkter på kundfordringar	163,5	132,4	158,2	120,5
Övriga finansiella intäkter	28,3	51,7	314,8	332,2
SUMMA	250,3	591,3	530,0	852,5
NOT 7 FINANSIELLA KOSTNADER				
Räntekostnader på lån	-3 919,2	-4 940,4	-1 816,2	-2 245,5
Räntekostnader på pensionsskulden	-26,0	-28,0	-26,0	-28,0
Räntekostnader på leverantörsskulder	-17,7	-12,9	-17,6	-12,6
Jämförelsestörande förlust avyttring aktier	-314,0		-314,0	
Övriga finansiella kostnader	-73,4	-89,1	-73,4	-89,1
SUMMA	-4 350,3	-5 070,4	-2 247,2	-2 375,2

NOTER

NOT 9 MASKINER OCH INVENTARIER	Koncern		Kommun	
	2015	2014	2015	2014
Ingående anskaffningsvärde	38 526,6	35 018,6	31 485,6	28 817,7
Årets förändringar				
-Inköp	3 024,2	3 801,0	1 085,2	2 957,0
-Försäljningar och utrangeringar	-1 465,0	-289,1	0,0	-289,1
Utgående ackumulerade anskaffningsvärde	<u>40 085,8</u>	<u>38 530,5</u>	<u>32 570,8</u>	<u>31 485,6</u>
Ingående avskrivningar	-33 033,8	-30 966,3	-27 448,8	-26 290,3
Årets förändringar				
-Försäljningar och utrangeringar	1 365,0	289,1		289,1
-Avskrivningar	-2 047,0	-2 361,0	-1 381,9	-1 447,6
Utgående ackumulerade avskrivningar	<u>-33 715,8</u>	<u>-33 038,2</u>	<u>-28 830,7</u>	<u>-27 448,8</u>
Utgående restvärde enligt plan	6 370,0	5 492,3	3 740,1	4 036,8

NOT 10 ANDELAR I KONCERNFÖRETAG	2015	2014	2015	2014
Doroteahus i Dorotea AB	1 000,0	1 000,0	1 000,0	1 000,0
AB Dorotea Sockens Industribyggnader	0,0	600,0	0,0	600,0
Destination South Lapland AB	125,0	25,0	125,0	25,0
South Lapland Airport	25,0	25,0	25,0	25,0
SUMMA	1 150,0	1 650,0	1 150,0	1 650,0

	2015	2014	2015	2014
Doroteahus i Dorotea AB			659,0	848,0
SUMMA	0,0	0,0	659,0	848,0

NOT 12 ANDRA LÅNGFRISTIGA VÄRDEPAPPERSINNEHAV

	2015	2014	2015	2014
Kommuninvest ek för (andelar)	2 785,0	201,3	2 785,0	201,3
IBAB (aktier)	120,0	120,0	120,0	120,0
Inlandskommunernas ek för (andelar)	30,0	30,0	30,0	30,0
Förlagsbevis Kommuninvest (fordran)	700,0	700,0	700,0	700,0
South Lapland AB (konvertibler)	0,0	100,0	0,0	100,0
HBV förening	40,0	40,0		
Complus AB	5,0	5,0		
Kvarkenvinden ek för	6 944,0	6 944,0		
Kvarkenvinden ek för, avskrivningsdel	-1 736,0	-1 389,0		
Övriga	3,3	3,3	3,3	3,3
SUMMA	8 891,3	6 754,6	3 638,3	1 154,6

NOTER

NOT 13 ANDRA LÅNGFRISTIGA FORDRINGAR	Koncern		Kommun	
	2015	2014	2015	2014
Ormsjödalens ek för Björnidets Camping	107,1	107,1	107,1	107,1
	130,0	185,7		
Avgår kortfristig del (regleras 2014)		-56,0		
Avgår kortfristig del (regleras 2015)	-56,0			
SUMMA	181,1	236,8	107,1	107,1

NOT 14 KORTFRISTIGA FORDRINGAR	2015	2014	2015	2014
Fordringar på staten	2 896,7	2 208,1	2 714,7	1 972,9
Avräkning koncernbolagen				
Övriga kortfristiga fordringar	11,4	287,9	-33,6	7,1
SUMMA	2 908,1	2 496,0	2 681,1	1 980,0

NOT 15 FÖRUTBETALDA KOSTNADER OCH UPPLUPNA INTÄKTER	2015	2014	2015	2014
Förutbetalda kostnader	1 117,8	1 503,0	603,8	1 098,4
Upplupna intäkter	10 252,1	2 785,6	10 145,1	2 702,2
Balanserade projektkostnader	3 925,4	5 502,1	3 925,4	5 502,1
Slutskatteavräkning	1 012,0	820,6	1 012,0	820,6
Betald F-skatt	2 431,1	2 033,0	2 431,1	2 033,0
Periodiserade leverantörsfakturor, förutbet	2 692,2	2 246,9	2 692,2	2 246,9
SUMMA	21 430,6	14 891,2	20 809,6	14 403,2

NOT 16 KORTFRISTIGA PLACERINGAR	2015	2014	2015	2014
Norrskog, virkeslikvidkonto	231,4	231,2	231,4	231,2
OK	15,0	15,0	15,0	15,0
SUMMA	246,4	246,2	246,4	246,2

NOTER

NOT 17 KASSA OCH BANK	Koncern		Kommun	
	2015	2014	2015	2014
Handkassor	37,3	16,3	33,6	14,9
Plusgiro	658,4	442,4	605,4	332,9
Bankkonto (likvidfond för framtida pensioner)	20 870,2	41 822,9	20 870,2	41 822,9
Övriga bankkonton	23 178,3	20 006,1	16 919,8	7 922,1
SUMMA	44 744,2	62 287,7	38 429,0	50 092,8

NOT 18 EGET KAPITAL

*Varje år t.o.m 2014 har det avsatts 2 mkr ur eget kapital för framtida pensioner. Beloppet har satts in på särskilt konto i Swedbank. Omföring från eget kapital till likviditetsavsättningen görs också för den under året intjänade räntan.

	2015	2014	2015	2014
Ingående eget kapital	172 592,2	147 173,6	162 918,0	137 365,1
Direkt bokning mot eget kapital	2 584,0	0,0	2 584,0	0,0
Likviditetsavsättning för framtida pensioner*	19 085,4	41 822,9	19 085,4	41 822,9
Årets resultat	-24 071,5	2 967,0	-24 243,0	2 815,0
SUMMA	170 190,1	191 963,5	160 344,4	182 003,0

NOTER

NOT 19 AVSÄTTNINGAR FÖR PENSIONER

	Koncern 2015	2014	Kommun 2015	2014
Avsättningar pensioner, exkl ÖK-SAP	1 716,0	1 687,0	1 716,0	1 687,0
Avsättningar pensioner förtroendevalda	150,0	609,0	150,0	609,0
Avsättning särskild löneskatt	452,0	557,0	452,0	557,0
SUMMA	2 318,0	2 853,0	2 318,0	2 853,0
Ingående avsättning	2 096,0	2 555,0	2 096,0	2 555,0
Pensionsutbetalningar	-83,0	-84,0	-83,0	-84,0
Nyintjänad pension	605,0	0,0	605,0	0,0
Ränte- och basbeloppsuppräknings	29,0	24,0	29,0	24,0
Förändring av löneskatt	7,0	-90,0	7,0	-90,0
Ändring av försäkringstekniska grunder		0,0		0,0
Övrigt	-522,0	-309,0	-522,0	-309,0
Utgående avsättning	2 132,0	2 096,0	2 132,0	2 096,0
<i>Överskottsmedel i försäkringen</i>	<i>354,1</i>	<i>0,0</i>	<i>354,1</i>	<i>0</i>
<i>Aktualiseringsgrad</i>	<i>96,0%</i>	<i>95,0%</i>	<i>96%</i>	<i>95,0%</i>
<i>Förtroendevalda</i>				
Ingående avsättning	756,5	812,4	756,5	812,4
Pensionsutbetalningar	0,0	0,0	0,0	0,0
Nyintjänad pension	7,0	-55,0	7,0	-55,0
Ränte- och basbeloppsuppräknings	11,0	10,1	11,0	10,1
Förändring av löneskatt	-112,0	-11,0	-112,0	-11,0
Övrigt	-477,0		-477,0	
Utgående avsättning	185,5	756,5	185,5	756,5
Summa	2 317,5	2 852,5	2 317,5	2 852,5

NOTER

Koncern

Kommun

NOT 20 ÖVRIGA AVSÄTTNINGAR

*Avsättning för täckning av deponianläggning i enligt anvisningar från Rådet för Kommunal Redovisning.

	2015	2014	2015	2014
Avsättning för deponi*	358,0	358,0	358,0	358,0
Ack överavskrivningar	39,6	39,6		
Periodiseringsfond	473,2	473,2		
Avsättning skatter				
SUMMA	870,8	870,8	358,0	358,0

NOT 21 LÅNGFRISTIGA SKULDER

	2015	2014	2015	2014
Kommuninvest	124 355,5	145 720,0	58 155,5	73 720,0
Övriga långgivare	26 600,0	17 800,0	8 800,0	
- Avgår kortfristig del	-13 500,0	-5 000,0	-5 000,0	-5 000,0
Summa	137 455,5	158 520,0	61 955,5	68 720,0

Förutbetalda intäkter som regleras över flera år

Anslutningsavgifter	5 155,5	3 796,4	5 155,5	3 796,4
Investeringsbidrag	19 445,4	16 091,6	19 445,4	16 091,6
Summa	24 600,9	19 888,0	24 600,9	19 888,0
SUMMA	162 056,4	178 408,0	86 556,4	88 608,0

NOT 22 KORTFRISTIGA SKULDER

	2015	2014	2015	2014
Momsavräkning	978,6	902,8	657,1	751,1
Källskatteskuld	2 433,1	2 454,1	2 357,1	2 384,0
Sociala avgifter enligt avtal	2 789,7	2 843,8	2 789,7	2 595,1
Övriga kortfristiga skulder	599,0	692,3	589,1	184,1
SUMMA	6 800,4	6 893,0	6 393,0	5 914,3

NOT 23 UPPLUPNA KOSTNADER OCH FÖRUTBETALDA INTÄKTER

	2015	2014	2015	2014
Upplupen lön och semesterlön	11 433,5	9 561,3	10 572,5	9 008,5
Upplupen pensionskostnad inkl löneskatt	13 802,1	8 156,2	13 764,3	8 122,3
Förskottshyror	1 955,0	2 055,2		
Upplupen räntekostnad	887,2	1 184,8	705,8	910,5
Förutbetalda skatteintäkter	194,2	987,2	194,2	987,2
Övriga upplupna kostn. och förutbetalda int.	14 441,0	6 824,5	13 533,2	5 962,2
SUMMA	42 713,0	28 769,2	38 770,0	24 990,7

NOTER

NOT 24 ANSVARSFÖRBINDELSER	Koncern		Kommun	
	2015	2014	2015	2014
<p>Dorotea kommun har i september 2006 ingått en solidarisk borgen såsom för egen skuld för Kommuninvest i Sverige AB:s samtliga nuvarande och framtida förpliktelser. Samtliga 280 kommuner som per 2015-12-31 var medlemmar i Kommuninvest ekonomisk förening har ingått likalydande borgensförbindelser. Mellan samtliga medlemmar i Kommuninvest ekonomisk förening har ingåtts ett regressavtal som reglerar fördelningen av ansvaret mellan medlemskommunerna vid ett eventuellt ianspråktagande av ovan nämnd borgensförbindelse. Enligt regressavtalet ska ansvaret fördelas dels i förhållande till storleken på de medel som respektive medlemskommun lånat av Kommuninvest i Sverige AB, dels i förhållande till storleken på medlemskommunernas respektive insatskapital i Kommuninvest ekonomisk förening. Vid en uppskattning av den finansiella effekten av Dorotea kommuns ansvar enligt ovan nämnd borgensförbindelse, kan noteras att per 2015-12-31 uppgick Kommuninvest i Sverige AB:s totala förpliktelser till 325 620 649 807 kr och totala tillgångar till 319 573 677 123 kr. Kommunens andel av de totala förpliktelserna uppgick till 161 377 882 kr och andelen av de totala tillgångarna uppgick till 158 421 105 kr.</p>				
Borgen Doroteahus i Dorotea AB	84 000,0	89 800,0	84 000,0	89 800,0
Pensioner intjänade före 1998	56 323,0	79 554,0	56 323,0	79 554,0
Pensioner intjänade före 1998 förtroendevalda	0,0	379,0	0,0	379,0
Särskild löneskatt	13 664,0	19 391,7	13 664,0	19 391,7
	<u>69 987,0</u>	<u>99 324,7</u>	<u>69 987,0</u>	<u>99 324,7</u>
Förlustansvar för egnahem (SBAB) 40 % av aktuell skuld	254,0	305,0	254,0	305,0
Garantibelopp Fastigo	65,0	58,0		
SUMMA	154 306,0	189 487,7	154 241,0	189 429,7
Ingående avsättning	99 325,0	104 164,0	99 325,0	104 164,0
Försäkring IPR	-22 785,0		-22 785,0	
Pensionsutbetalningar	-2 418,0	-3 101,0	-2 418,0	-3 101,0
Ränte- och basbeloppsuppräknings	1 291,0	848,0	1 291,0	848,0
Förändring av löneskatt	-5 728,0	-784,0	-5 728,0	-784,0
Bromsen	0,0	-498,0	0,0	-498,0
Övrigt	302,0	-1 304,0	302,0	-1 304,0
Utgående avsättning	69 987,0	99 325,0	69 987,0	99 325,0
<i>Aktualiseringsgrad</i>	<i>96,0%</i>	<i>95,0%</i>	<i>96%</i>	<i>95,0%</i>



Dorotea kommun
917 81 Dorotea

Org nr: 212000-2809
www.dorotea.se
info@dorotea.se

Fotograf: Magnus Ström