



# Dorotea Kommun Årsredovisning 2016

Fastställd av kommunfullmäktige 2017-04-24, § 25

2017-04-04

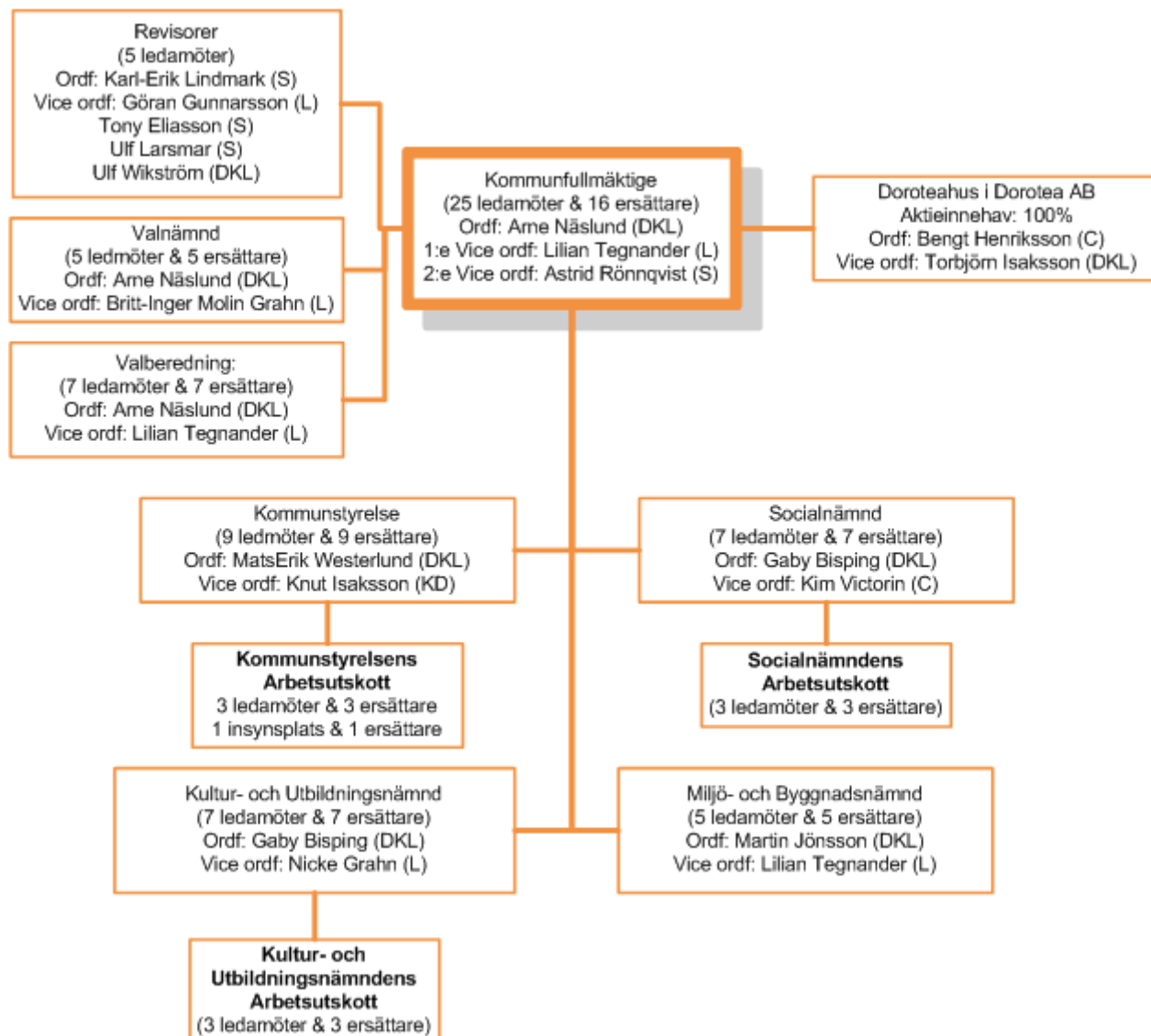
# Innehållsförteckning

---

## Förvaltningsberättelse

- Politisk organisation .....	2
- Mandatfördelning .....	3
- Femårsöversikt .....	4
- Kommunövergripande händelser 2016 .....	5
- Ekonomisk översikt och analys.....	8
- Personalredovisning .....	32
- Nämndsindelad investeringsredovisning .....	38
- Redovisningsprinciper.....	39
- Nämndindelad resultaträkning .....	42
- Resultaträkning.....	43
- Kassaflödesanalys .....	44
- Balansräkning.....	45
- Noter.....	47

# POLITISK ORGANISATION



## MANDATFÖRDELNING

### Kommunfullmäktige

Ordf: Arne Näslund (DKL)

1:e Vice ordf: Lilian Tegnander (L)

2:e Vice ordf: Astrid Rönnqvist (S)

### Mandatfördelning:

DKL	C	Kd	L	S	V
10	3	1	4	6	1



# FAKTA OM KOMMUNEN

## FEMÅRSÖVERSIKT

	2016	2015	2014	2013	2012
Antal invånare	2719	2740	2 757	2 757	2 794
Kommunal skattesats (kr)	23,90	23,90	23,90	23,90	22,90
Årets resultat (mnkr)	-2,0	-24,2	2,8	4,7	2,3
Nämndernas budgetavvikelser (mnkr)	-4,2	1,1	2,0	0,6	-3,6
Investeringar (mnkr)	17,6	12,9	6,5	16,6	27,9
Eget Kapital (mnkr)	158,4	160,3	182,0	179,2	174,5
Långfristig låneskuld (mnkr)	61,6	62,0	68,7	73,8	78,8
Pensionsskuld (mnkr)	71,1	72,3	102,2	107,5	103,7
Soliditet (%)	55,1	52,3	57,6	56,0	54,0

## KOMMUNÖVERGRIPANDE HÄNDELSER 2016

### Politik

Under våren har en bred arbetsgrupp med politiker och tjänstemän arbetat med kommunens budget genom samlad budgetberedning och budgetseminarium. Detta för att möjliggöra ett beslutsunderlag till kommunfullmäktiges beslut om rambudget för nämnderna i juni.

I november fattade kommunfullmäktige beslut om slutlig budget för 2017. Här innefattades en skattesänkning med 10 öre. Här togs även beslut om ett utvecklingskonto med extra medel för att främja utveckling i kommunen och att aktivt minska sjuktalet i kommunens verksamheter.

Fullmäktigeberedningen för Borgafjälls utveckling har genomfört initiala genomgångar och studiebesök till området.

Under hösten fattade personalutskottet beslut om att under en provotid på 18 månader minska arbetsveckan från fem till fyra dagar för socialsekreterare i syfte att göra befattningen mer attraktiv och minska konsultkostnaderna.

I november tillsatte KS en framtidsberedning i syfte att ta fram en strategi för utvecklingen av kommunen. Vid beredningens första möte i december bestämdes att som ett första steg upprätta förslag till en vision för Dorotea kommun med ett antal övergripande målbilder som kommunfullmäktige kan ta ställning till under 2017.

Region 8 har fattat beslut om att en nionde kommun, Arjeplog, skall ingå i samarbetet from hösten 2016.

### Flyktingsituationen

28 939 personer sökte asyl i Sverige under 2016. Antalet asylsökande minskade kraftigt under slutet av 2015 och har under huvuddelen av 2016 legat på låga nivåer jämfört med de senaste åren. Fortfarande finns många människor i systemet vilket kräver en fortsatt fungerande integration. Trycket på kommunens funktioner som flyktningmottagning, skola och socialtjänst har lättat och anpassningar har gjorts under året. Här har skolan nu en i stort fungerande mottagning med t.ex. förberedelseklass.

Med hänsyn till behoven har en integrationssamordnare tillsatts under första halvan av 2016 men tjänsten blev vakant under hösten och har inte tillsatts med hänvisning till bedömda behov av besparingar i kommunstyrelsen under 2017. Under tiden har ett integrationsråd inrättats och en integrationsstrategi har antagits av kommunfullmäktige.

På grund av att staten sade upp avtalet med kommunerna och med anledning av en lägre prognos för ensamkommande barn och ungdomar fattade kommunen beslutet att stänga ett av två HVB-hem, Bergbo, inför 2017.

# FÖRVALTNINGSBERÄTTELSE

## Vårdplatser

Samarbetet mellan Dorotea Kommun och Västerbottens läns landsting enligt samverkansavtalet har fortsatt under 2016. Avtal för steg 1 beslutades i kommunfullmäktige i juni. Korttidsplatserna öppnade på sjukstugan i slutet av augusti. Under senare delen av året har en projektgrupp startat med styrgrupp, fastighetsgrupp och projektägare. En projektledare har anställts från 1 december med uppgift att leda arbetet med hur den gemensamma vården skall utformas för att uppnå avsiktsförklaringens syfte.

En förstudie av nybyggnationen vid BVG har inletts av VLL fastighetsavdelning och extern arkitekt. Avtalet som reglerar arbetet mot steg 3 antas under 2017.

## Personalförsörjning

I januari anställdes en ny kommunchef och i februari en ny personalchef. Under året har kommunchefen på delegation anställt en ny teknisk chef och en skolchef/rektor.

Delar av organisationen har förstärkts under året med hänvisning till arbetsbelastning, som ytterligare personal inom socialtjänsten för administrativt arbete och chefsstöd.

Under året har kommunen haft utmaningar i bemanningen av socialsekreterare på individ och familjeomsorgen (IFO) vilket resulterat i bemanning av konsulter. Ett antal försök har gjorts att öka attraktiviteten genom bl.a. förkortad arbetsvecka. Satsningen har ännu inte medfört fler sökande till socialsekreterartjänsterna. När det gäller sjuksköterskor så har bemanningen av fast anställd personal ökat under året och var i slutet av 2016 på högsta antalet på flera år.

Personalchefen har arbetat prioriterat mot att strukturera arbetsmiljöarbetet och att stödja chefer i verksamheterna med utbildning samt handledning. Detta har haft en positiv effekt på personalarbetet och kommunen ökar inte sitt sjuktal som arbetsmarknaden överlag, utan det ser ut att minska något.

## Arbetsmiljöfrågor

Kommunens verksamheter servar medborgarna på ett eller annat sätt 24 timmar per dygn, 7 dagar i veckan, 365 dagar per år. För att utföra alla olika uppdrag krävs personal. För att personalen ska kunna utföra uppdragen med fokus på bästa medborgarnytta och så kostnadseffektivt som möjligt krävs trygg och tydlig ledning samt kontinuerlig uppföljning och återkoppling. Alla kommunens verksamheter är på något sätt beroende av varandra. Samverkan mellan enheterna är därför en framgångsfaktor och dialogen är den gemensamma nämnaren för att förstå och därmed kunna bidra till trygg, snabb och god service för så låg kostnad som möjligt.

Kommunchefen och personalchefen har tillsammans under året genomfört ett antal aktiviteter med syfte att stärka vi-känslan hos alla anställda. Under hösten genomfördes värdegrundsdagar där all personal deltog för att informeras om den medarbetarriktlinje som upprättats.

Alla gavs möjlighet att utifrån olika perspektiv diskutera sitt uppdrag och ansvar, hur man ska förhålla sig till arbetskamrater och de medborgare man möter i sitt dagliga arbete. Chefsdagar har genomförts i två omgångar för utbildning i arbetsmiljöfrågor och ledarskap.

## Genomlysning av verksamheterna

Kommunchefen har tillsammans med ekonomichefen och personalchefen påbörjat en genomlysning av samtliga verksamheter. Ansvariga tjänstemän har redogjort för sina verksamheters nulägesituation med styrkor och svagheter kopplat till personalresurser och den budget som föreligger. De har också ombetts redovisa framtida utvecklingsmöjligheter som kan ge både effektiviserings- och kvalitetsvinster samt kostnadssänkningar på kort och lång sikt.

## Organisatoriska förändringar

Under hösten har medel från skolverket beviljats vilket omsätts i en ny tillfällig förstärkt organisation för skolan. Beslutet gäller from 1/1 2017 och i ca 18 månader.

Inom Miljö och byggnadsnämnden har 1:e miljöinspektör förordats till chef för enheten i syfte att få ett närmare chefskap med möjligheten att handleda enhetens nya medarbetare och bättre svara upp på arbetsgivarens arbetsmiljöansvar. Utvärdering skall ske under första kvartalet av 2017 för att vid ett bra utfall permanenta lösningen.

Under våren beslutas att turistbyrån ska övergå från en traditionell turistinformation till att bli en turistinformation med en kommunikatör som jobbar "back-office". Turistinformation ska fortsättningsvis levereras elektroniskt till ett antal Info-Points som då blir kommunens fysiska informationspunkter. Info-Points ska utplaceras hos ett antal företag i kommunen som i sin dagliga verksamhet normalt möter många besökare

## Framtid

Sveriges kommuner står inför stora utmaningar under kommande år. Flertalet mindre kommuner med en minskande befolkning kämpar med att hitta strategier för att hantera en krympande kommun. De enhetliga kraven som ställs på alla landets kommuner kritiserar från många håll och idéer om möjligheterna till asymmetri i uppdraget har lyfts. Förutsättningarna för dessa kommuner, inklusive Dorotea, är att utgifterna ökar i högre takt än intäkterna och på sikt blir detta en omöjlig ekvation att få ihop. Staten har ett ansvar att ge kommunerna förutsättningar att lösa sitt välfärdsuppdrag, men efter besök vid finansdepartementet och civilministerns kansli är inte uppfattningen att staten i dagsläget planerar att fundamentala förändra systemet. Däremot vill man göra vissa försök för att hitta modeller för långsiktighet inom kommunal verksamhet. Landsbygdskommitténs slutbetänkande som redovisas i januari 2017 pekar på vissa möjliga insatser mot vår del av landet. Åtgärder som sänkt arbetsgivaravgift i vissa områden och utlokalisering av statliga jobb till utsatta områden övervägs. Förslaget beslutas tidigast 2018 och är under den tiden ute på remiss. Region 8 överväger att tillsammans föreslå lokalisering av några av de 10 000 statliga jobb som omnämns, till inlandet.

Under året har kommunen arbetat med att upprätta en inriktning för utvecklingsarbetet mot en modell för kommunen som är rationell och långsiktigt ekonomiskt hållbar. Kommunen avser gå mot resultatstyrd verksamhet och i den ställa upp tydligare målsättningar för kommunens verksamheter i syfte att få en bättre uppfattning om vilken kvalitet som fördelade medel ger. I det arbetet ingår att skaffa bättre metoder för uppföljning, utvärdering och analys. Dialog och samarbete med SKL har initierats för både nulägesanalys och utbildning. Ett förslag att inom ramen för ett projekt låta kommunen bli pilotkommun inom landet att hitta en långsiktigt hållbar modell för mindre kommuner har utarbetats. Detta arbete har i samverkan med Region Västerbotten utmynnat i en förstudie med arbetsnamnet Doroteamodellen. Under 2017 kommer en konsult upprätta ansökan för projektet via medel från Region Västerbotten.

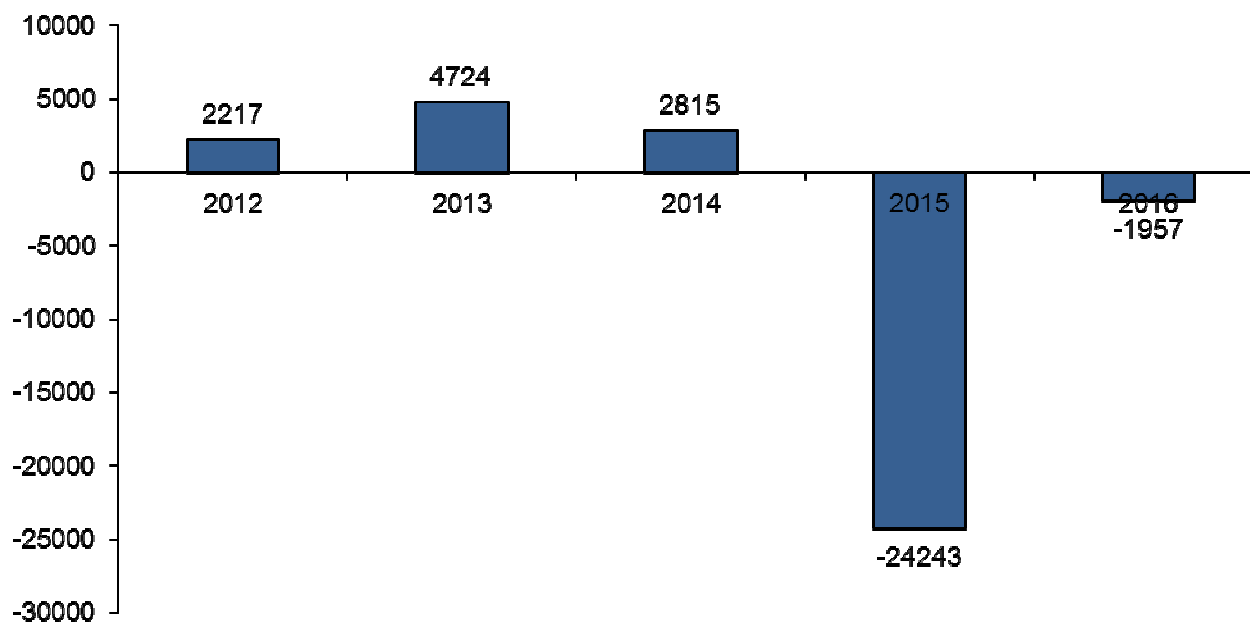


## EKONOMISK ÖVERSIKT OCH ANALYS

### Årets resultat

Kommunen redovisar ett underskott på 2,0 mnkr för 2016. Kommunstyrelse och kommunfullmäktige sammanräknat har ett överskott på 1,2 mnkr mot budget. Kultur- och utbildningsnämnden har ett underskott på 0,4 mnkr, Socialnämnden har ett underskott på 4,5 mnkr. Miljö- och byggnadsnämnden har ett underskott på 0,1 mnkr.

Resultatutveckling 2012-2016



# FÖRVALTNINGSBERÄTTELSE

## Balanskravet

Enligt det i kommunallagen fastlagda balanskravet ska en kommuns budget vara balanserad d.v.s. intäkter och statsbidrag ska överstiga kostnaderna. Om ett negativt resultat uppstår ska det negativa resultatet regleras inom de närmaste tre följande åren. Detta balanskrav infördes från och med den 1 januari 2000.

Dorotea kommun har redovisat överskott samtliga år på 2000-talet med undantag av 2003. Det underskottet återställdes dock redan under 2004. Åren efter 2003 har kommunen redovisat överskott på mellan 2 och 9 Mnr per år. Som framgått ovan har kommunen i år ett minusresultat. Kommunstyrelsen konstaterar därmed att balanskravet för 2016 inte är uppfyllt.

## Resultat enligt Balanskravsuppställning

	2016	2015
Årets resultat enligt resultaträkningen	-1 956 900	-24 243 156
Avgår: samtliga realisationsvinster	0	-120 500
Tillägg: realisationsvinster enl. undantag	0	0
Årets resultat efter balanskravsjusteringar	-1 956 900	-24 363 656

## Fastighetsaffärer

Under året köper kommunen två fastigheter, Älgen 12 f.d. ABF-huset och Skruven 3, där Specialkarosser hyr. Älgen 12 köps i första läget för att det råder brist på utbildningslokaler men finns nu tillgänglig för annan verksamhet. Skruven 3 ligger i samma huskropp som Skruven 2, som kommunen redan äger. Skruven 3 köps för att kommunen ser en fördel i att äga hela fastigheten.

Skruven 3           3 100 000 kr  
Älgen 12           260 000 kr

Kommunen säljer en fastighet i Lavsjö och tre i Avasjö.

Lavsjö 7:5           15 000 kr  
Borga 7:118       225 000 kr       (Fritidshustomt)  
Borga 7:119       225 000 kr       (Fritidshustomt)  
Avasjö 1:12 (Lotten E) 266 000 kr       (Tomt för permanent boende)

**Socialnämnden** redovisar för 2016 ett underskott på 4,5 mnkr.

Resultatet är bättre än vad som prognostiserats inför delårsbokslutet för 2016, ett underskott på 8,2 mnkr. De osäkra prognoserna kring antalet anvisade ensamkommande barn har försvårat möjligheten att prognostisera ersättningar under 2016. Vid årets slutliga beräkning av återsökta medel landade intäkterna på 725 tkr mer än prognostiserat. En prognostiserad avvikelse om 800 tkr för placering annan ort kunde också täckas av återsökta medel från Migrationsverket. Avvikelser för personalkostnader i hemtjänst och Fyrklöverns avdelningar blev något lägre än prognostiserat. Likaså minskade kostnaderna för bemanningssköterskor under den senare halvan av året när rekrytering av nya sjuksköterskor genomfördes.

Individ och familjeomsorgen erhöll stimulansmedel för ökad bemanning under hösten och utfallet för sociala avdelningens verksamhet blir därmed bättre än prognostiserat. Kostnaden för korttidsplatser var inte budgeterad.

De ersättningar som utbetalats från Migrationsverket ger ett stort överskott i den verksamheten. Året har präglats av osäkerheter i prognoser om antalet anvisningar och förändringar i lagstiftning, placeringsformer och schabloner för ersättningar. Överskottet i ersättningar kompenserar till viss del underskott i förvaltningens övriga verksamheter.

De stora avvikelserna i budget innefattar kostnader för bemanningspersonal vid medicinska enheten och IFO. Likaså finns höga kostnader för vårdpersonal i äldreomsorg. Kostnader för vårdpersonal uppstår exempelvis när vårdbehov förändras såsom vid vård i livets slut eller vid upprepat försvinnande från boendet hos personer med demensdiagnos. Sjukskrivningar och svårigheter att hitta vikarier påverkar också kostnaderna. Den beslutade neddragningen av tjänster på avdelning fyra har inte kunnat genomföras från årsskiftet vilket också påverkar utfallet.

Andra stora kostnader är elevhemsboende enligt LSS och kostnader för assistansersättning (LASS). Dessa kostnader går inte att påverka.

## *Personal*

### **IFO**

Vid årets början hade IFO för första gången på många år fullständig bemanning. Samtidigt anställdes en IFO-chef och den konsult som tidigare anlits för uppdraget övergick till handläggning. Från maj till juli valde tre socialsekreterare att avsluta sina anställningar. I juni gick IFO-chefen på föräldraledighet och den konsult som tidigare anlits för uppdraget återgick till IFO-chefens arbetsuppgifter. Omfattande rekryteringssatsningar har gjorts och pågår för att tillsätta de vakanser som uppstått under året.

### **Enheten för ensamkommande**

Tre personal samt föreståndare har valt att avsluta sina anställningar. Ny föreståndare är anställd sedan slutet av augusti.

Personalens arbetsmiljö på både Berghem och Bergbo har varit ansträngd på grund av utdragna ombyggnationer och renoveringar i samband med ökat antal anvisningar. Extra resurs som vaken natt har under en period varit nödvändig för att säkerställa tryggheten på boendet. Med anledning av kommande förändring av verksamheten och planerade varsel under 2017 har några personal sökt andra tjänster.

# FÖRVALTNINGSBERÄTTELSE

## Hemtjänst och LSS

En personal har gått i pension och två personal har fått arbete på Sjukstugans vårdavdelning. Ytterligare en person har gått från sjukskrivning till provtjänstgöring på heltid inom annan förvaltning. Korttidsfrånvaron är fortsatt hög. En långtidssjukskriven är på väg tillbaka i arbete och en kommer att gå i pension. Sedan slutet av september har en personal genom stimulansmedel kunnat jobba heltid med planering och administration i Hemtjänsten. Två personal har efter provtjänstgöring på andra verksamheter avslutat sina tjänster vid gruppboendena.

## Bergvattengården och medicinska enheten

Verksamhetschef är tillsvidareanställd sedan februari. Arbetet med de flertal långtidssjukskrivna som finns i verksamheten pågår liksom samtal vid upprepad kortare sjukfrånvaro. Medicinska enheten har kunnat rekrytera tre sjuksköterskor under året. Fortfarande finns två vakanta tjänster.

## Demensenheten

Arbetet med de flertal långtidssjukskrivna som finns i verksamheten pågår liksom samtal vid upprepad kortare sjukfrånvaro.

Det råder stor brist på vårdpersonal och omfattande satsningar behövs för att kunna täcka vikariebehov och kommande pensionsavgångar.

## *Årets händelser*

### IFO

Från 1 april ligger Träffpunkten organiserad under IFO vilket gett ökad möjlighet till öppenvårdsinsatser i egen regi. Övergången har fallit väl ut och Träffpunkten används idag som öppenvårdsinsats i vissa ärenden.

I början av sommaren fattades beslut om omplacering av ungdomar vid enheten för ensamkommande barn och unga. Förfarandet kring omplaceringarna kommunicerades inte med Gode män enligt antagna rutiner och socialtjänsten anmäldes både till Justitieombudsmanen (JO) och till Inspektionen för vård och omsorg (IVO). Händelsen uppmärksammades i radio och tidningar. Beslutet om omplacering överklagades också hos Förvaltningsrätten. JO har därefter beslutat att inte granska ärendet då det samtidigt granskas av annan myndighet (IVO). IVO handlägger ärendet och yttrande har inlämnats. Förvaltningsrätten har beslutat avslå överklagan.

## Enheten för ensamkommande

För att kunna möta och hantera det ökade antalet anvisningar av ensamkommande barn öppnades i januari en ny HVB-enhet, Bergbo. Akuta åtgärder vidtogs vid Berghem. Flera lägenheter som inte var fullt funktionsdugliga och hade stora renoveringsbehov togs i anspråk. Under året har renovering och färdigställande av både Berghem och Bergbo dragit ut på tiden. Det hart medfört att tillsyn och säkerhet inte varit fullgod och oroligheter i boendet har föranlett extra personal nattetid under en längre period.

# FÖRVALTNINGSBERÄTTELSE

## Hemtjänst och LSS

Personalen har förbättrat sin dokumentation i Pro capita och är på god väg i arbetet med genomförandeplaner.

Gruppboendena har minskat sin personalstyrka med en tjänst. Färre personal gör det svårare att erbjuda individuella lösningar gällande fritid etc. Det blir främst de yngres behov av samhällsliv som trycks tillbaka. Aktiviteter som kräver mer uthållighet prioriteras bort då de äldre inte alltid har ork att följa med.

## Bergvattengården och medicinska enheten

I juni invigdes den samiskprofilerade äldreomsorgsenheten på Bergvattengården. Totalt kom ca 60 personer till invigningen som även uppmärksammades i radio och tidningar.

Arbetet med att avveckla avdelning fyra har pågått under året och är nu klar. Förändringen innebär en omorganisation i verksamheten med nya konstellationer av arbetsgrupper och införande av aktivitetsansvar. Uppstart av verksamhet med ny personalindelning har försenats och planeras nu till 1 februari 2017. Tanken är att meningsfulla aktiviteter för de boende då ska införas under mer planerade former.

Arbetet med att utöka avdelning två med tre platser och att flytta sjuksköterskor och verksamhetschef till översta våningen har pågått under året och är nu genomfört. Arbetet innebär en omorganisation av verksamheten med nya konstellationer av arbetsgrupper.



# FÖRVALTNINGSBERÄTTELSE

**Kultur- och utbildningsnämnden** har för 2016 redovisat ett underskott på 0,4 mnkr. Det förklaras till viss del av högre kostnader för interkommunal ersättning för gymnasieutbildning. Budget gällande undervisningen för nyanlända har överskridits. Ett stort antal elever blev skolplacerade först i april. För att möta vårens akuta behov i förberedelseklass var det nödvändigt med rekrytering av tillfälligt utökad personal. Studiehandledningen fick en tydlig organisation först under hösten då denna tjänst inhandlades. I och med skolstarten höstterminen 2016 har skolan även varit tvungen att rekrytera personal för utökad antal klasser. Dels startar en parallell årskurs 1 och dels skapas två grupper inom åk 8. Elevhälsan har även den under året utökats för att uppnå skollagens krav.

## **Förskola/Risbäcks Fjällskola**

Förskoleverksamheten har haft, och har, stor personalomsättning vilket gör att situationen i verksamheterna är oroligt och även upplevs stressigt. På sikt kommer det att bli problem att fylla upp personalbehovet med utbildade förskollärare. Vikarier är väldigt svårt att få tag på och leder till att personal ibland får gå kort vilket har negativa konsekvenser både för verksamheterna och den enskilde.

Rävlyan, Avasjö, har haft sex barn inskrivna vid den pedagogiska omsorgen under våren och sju stycken under hösten. När eleverna vid skolan i Risbäck har slutat sin skoldag kommer även dessa till Rävlyan och har sin fritidsverksamhet där. Det har då totalt blivit fjorton barn i denna verksamhet.

Risbäck fjällskola har under våren 2016 haft 7 elever från förskoleklass till årskurs 4. Efter sommaren har elevantalet ökat till 12 stycken. Det har lett till att lärartjänsten har utökats till totalt 1,4 tjänster för att täcka upp det ökade behovet.

Två ur personalen har vid terminstarten påbörjat en utbildning i Samiska som löper under läsåret. Vi har under hösten köpt språkstödskompetens i sydsamiska från Lycksele kommun till både förskola, pedagogisk omsorg och skolan. Under hösten har nordsamiska kunnat erbjudas till två elever som önskat detta.

## **Strandenskolans**

Skolan har under året saknat behöriga lärare i idrott, trä och metallslöjd, modersmål och moderna språk. För att framöver kunna erbjuda undervisning i moderna språk har skolan därför under vårterminen 2016 tecknat ett avtal om fjärrundervisning med Kramfors kommun. Detta samarbete trädde i kraft under höstterminen 2016 och kommer att utvärderas löpande. Fjärrlösningen innebär undervisning i realtid men i virtuella klassrum och med hjälp av storbildstv. Klassresurs finns tillgänglig för att avhjälpa fysiskt i klassrummet.

Under hösten 2015 kom en stor andel nyanlända barn och ungdomar till Dorotea kommun. En del av dessa hade ännu under vårens inledande månader inte skolplacerats vilket skapade organisatoriska bekymmer. Under vårterminen saknade skolan resurser att tillgodose dessa elevers rätt till studiehandledning, kartläggning och modersmålsundervisning. De nyanlända eleverna hade dessutom förkortad skoldag. Arbetet med att bygga upp en väl fungerande undervisning även för våra nyanlända har varit ett av Strandenskolans fokusområden under vårterminen 2016. Strandenskolans har i detta arbete tagit emot direktstöd från skolverket och nationellt centrum för andraspråk. Strandenskolans har inför höstterminen 2016 ingått ett samarbete med Utvecklingsporten; ett företag som specialiserar sig mot studiehandledning och den obligatoriska kartläggningen av nyanlända elevers kunskaper. Höstterminen 2016 kommer arbetet med nyanlända även utvecklats så att elever i förberedelseklass läser heldagar och ämnen som avspeglar ordinarie klass.

# FÖRVALTNINGSBERÄTTELSE

Sjukskrivningstalen är inom verksamheten oroväckande hög och arbetet med att stärka personalgruppens välmående har under året prioriterats. Inför vårterminens slut 2016 genomfördes en enkel Gallup för att säkerställa att så stor del som möjligt av personalen kan delta i de friskvårdsprogram som erbjuds av kommunen.

Under våren genomfördes en medarbetarenkät som tydligt visade riskområden och styrkor i verksamheten. Verksamhetens styrkor låg enligt undersökningen i arbetsklimat samt ledning och styrning. Riskområdena var arbetsbelastning och kompetensutveckling.

Höstterminen 2016 avslutades med att förbereda en utökning av skolans lokaler för att säkra utrymme för ny verksamhet. Bergvattenskolan huserar under höstterminen 2016 utökad fritidsverksamhet.

## **Bibliotek**

Dorotea Bibliotek hade under 2016 högsta utlån av barnböcker per barn i landet. Arbetet med det nya landsomfattande klassifikationssystemet har påbörjats och anpassning till Libris nationella mediekatalog har fortsatt. Byte av biblioteksdatasystem Book-it införs med förberedelser gjorda under hösten. Skolbiblioteksverksamheten fungerar bra men behöver formaliseras. Författarbesök för skolan samt lovaktiviteter under sommar- och höstlov har genomförts. Biblioteket medverkade också under året i boksläpp av författare från Dorotea. Ny medarbetare anställdes under hösten.

## **MB/fritid**

Under 2016 har samarbetet med lokala företag och föreningar ökat. På så vis har företag med flera som vill hålla i föreläsningar, utbildningar och möten på Medborgarhuset erbjudits fulla konferensmöjligheter. Andra samarbeten, som till exempel med Majblomman har resulterat i att barn har fått gå och se bio med lite godis till, gratis.

I början på året anställdes en gym-värd kvällstid för att gästerna skulle känna sig tryggare samt för att visa och förklara regler så att det blev lugnare och mer ordning och reda. Det installerades ett passersystem för att förhindra spring från obehöriga. Resultatet blev väldigt positivt.

Under årets tre första månader hölls en viktningsgrupp för anställda hos Dorotea kommun. Ett samarbete med personalenheten då önskemål från personalen kommit in angående detta. 21 st anmälda fick under 12 veckor chansen att ändra sin livsstil och träffas två gånger i veckan för träning och guidning.

I juni erbjöds alla barn mellan 6-15 år och som ej tagit silverfisken (att kunna simma 25 meter bröstsim) gratis simskola under 2 veckor, 28 barn deltog. Detta bekostades med bidrag sökta från MUCF, myndigheten för ungdoms- och civilsamhällsfrågor, en summa på 24 775kr.

För andra året i rad anordnades Dorotea träningskonvent. Totalt anmälda på hela dagen var 50 stycken. Tanken med träningskonventet i år var att både visa upp nya lokala tränare och träningsutbud samt samarbeta med tränare/föreningar i grannkommunerna och inspireras av dem. Många deltagare kom även från grannkommunerna.

Andra halvan av belysningen längst Borgafjälls elljusspår har bytts ut och det är nästan helt färdigställt. Innan invigningen till vintern ska det röjas lite mer och sättas upp skyltar. Nästa år ses spåret över efter vinterns eventuella sättningar.

## Vuxenutbildning

Vuxenutbildningen tillhör fr.o.m. 2015-07-01 kultur- och utbildningsnämnden med budgetmässig tillämpning fr.o.m. 2016-01-01.

Komvux i Dorotea erbjuder undervisning på distans i utbildningar på grundläggande- och gymnasial nivå. I första hand erbjuds kurser inom Lapplandsvux och/eller Västerbottensvux. Vb-vux genom gemensamma avtal med upphandlade utbildningsanordnare när det gäller yrkesutbildningar. Samarbete kring vuxenutbildning pågår sedan många år tillbaka med Strömsunds kommun. Under hösten startade en undersköterskeutbildning på del-distans med lärarledda träffar i Dorotea och Strömsund. Upplägget är flexibelt och individanpassat och utbildningen inleddes med validering av varje elevs tidigare kunskaper inom området vård- och omsorg.

Utbildning i svenska för invandrare erbjuds och genomförs i egen regi. Sfi-verksamheten har under 2016 varit delaktig i två projekt med statliga bidrag; ”Skogen som integrationsarena” och ”Natur för alla”, med syfte att utveckla verksamheten. Särskild utbildning för vuxna (Särvux) erbjuds genom samarbete med vuxenutbildningen i Vilhelmina

Grundläggande vuxenutbildning erbjuds de som behöver grundskolebetyg och/eller är klar med sin utbildning i svenska för invandrare. I Dorotea erbjuds kurser i svenska, engelska, matematik, samhällskunskap och svenska som andraspråk. Studieförmen är distans med flexibla kursstarter och eleverna lägger upp sin studietid när det passar bäst, dagtid och/eller kvällstid.

Inom nätverket Västerbottensvux erbjuds yrkesutbildningar. Enskilda kommuner, kommuner i samverkan eller kommunalförbund kan ansöka om statsbidrag för yrkesinriktade kurser inom gymnasial vuxenutbildning, Yrkesvux. Inför 2016 var det möjligt att söka statsbidrag för komvux, yrkesvux och för utbildningsplatser inom yrkesvux kombinerat med utbildning i svenska för invandrare och svenska som andraspråk, det i syfte att bättre ta tillvara nyanländas kompetens. Utbildningarna planeras i samråd med Arbetsförmedlingen och kommunen ska kunna visa på ett behov av utbildningen, kunna erbjuda studie- och yrkesvägledning samt validering.

Vuxenutbildningen och grundskolan har en gemensam studie- och yrkesvägledare (SYV). Tjänstefördelning: 40% vuxenutbildning, 40% grundskolan och 20% projektet DUA (Delegationen för unga till arbete) inkl. kommunala uppföljningsansvaret.



**Miljö- och byggnadsnämnden** uppvisar 2016 ett underskott på 0,1 mnkr.

Underskottet förklaras av konsultkostnader och utbildningskostnader med anledning av vakanser och anställning av ny personal. Kostnaden för införande av nytt ärendehanteringssystem var ej budgeterat.

## **Byggnadsenheten**

Hela personalen har nyrekryterats under våren 2016 och byggnadsenheten har byggts upp från grunden. Under våren upprätthöll miljöenheten och deltids vikarierande byggnadsinspektör verksamheten. Från maj/juni fanns ny personal på plats och verksamheten har byggts upp under året. Personal har grundutbildats inom respektive befattningar. Fler överklaganden än tidigare har handlagts, men utifrån de svåra förutsättningarna har arbetet gått bra. Det är fortsatt hög byggaktivitet framför allt i fjällområdet och flera nya detaljplaner är på gång. Arbetet med att kunna riva övergivna fastigheter har pågått och fortsätter. Framför allt har mycket tid lagts på fastigheten Ulven 11. Utbildning har skett inom byggnadsteknik och kommunal planering. Mer tid har lagts på arbetsplatsbesök. Nya administrativa system har införts under året med stor tidsåtgång. Byggreda och Diabas har utgått och ersatts av EDP Vision. Byggnadsenheten har under året inlett ett tätare samarbete med tekniska avdelningen med gott resultat. Syftet har varit att nå bättre rutiner vid bygglovshandläggning och exploatering så att servicen till medborgarna ska bli effektivare. Inom bostadsanpassningsverksamheten ligger antalet ärenden över åren rätt stabilt med mellan 15 och 25 beviljade ansökningar.

## **Miljöenheten**

Tillsyn har skett enligt tillsynsplanen. Flera långdragna ärenden med vitesförelägganden enligt miljöbalken uppfylldes och kan avslutas under 2017. Ett ärende lämnades till åtal (Avasjö reningsverk), ett långdraget ärende med bilverkstad kunde avslutas. En ansvarsutredning om förorenad mark på f d Dorotea såg genomfördes.

Livsmedelskontrollen har genomförts enligt plan och eftersläpningen har hämtats in. En kokningsrekommendation för dricksvatten utfärdades efter en större vattenläcka. Alkohol tillsynen övertogs under året från socialnämnden. Kompetens har byggts upp under året och tillsyn utförts. En krögarträff har genomförts. Tillsyn av tobak och receptfria läkemedel har utförts enligt plan. Länsstyrelsen har reviderat kommunens tillsyn enligt miljöbalken och alkohollagen och kommit med förslag till förbättringar. Kalkning genomfördes med god måluppfyllnad, men med mindre volymer på grund av låga vattenflöden. Vattenprovtagning har genomförts enligt plan och elfiske har genomförts på uppdrag av länsstyrelsen med gott resultat både ekonomiskt och verksamhetsmässigt.

# FÖRVALTNINGSBERÄTTELSE

**Kommunstyrelsen** visar ett överskott på 1,3 Mnkr. Det beror bland annat på ej tillsatta vakanser inom ledningskansliet och tekniskas verksamheter som i sin tur, främst inom tekniska området lett till lägre övriga kostnader då arbete inte kunnat utföras enligt plan. Till viss del beror överskottet på ledningskansliet också på att landstinget under löpande år beslutade att öka bidraget för fjälltrafiken från 31% till 50%. Kostenheten står för ett överskott på 0,5 mnkr. Det beror främst på ej tillsatta vakanser, lägre verksamhetskostnader i övrigt samt högre intäkter för försäljning.

## **Tekniska**

### *Uthyrningsverksamhet*

Fastighetsförvaltningen hyr ut lägenheter på boenden, offentliga lokaler till skola och äldreomsorg samt affärs- och industrilokaler till näringsidkare.

Vid årets bokslut 2015 uppdagades att statistiken för uthyrningsgrad enligt hyresdebiteringssystemet inte överensstämmer med faktisk uthyrningsgrad, varför ingen redovisning av detta kunde ske 2015. Målsättningen att kunna redovisa korrekta siffror i bokslut 2016 har inte uppnåtts. Inventering och utredning har påbörjats men är inte helt genomförd. Vid årsskiftet är så gott som alla lokaler uthyrda. I Gallerian finns en lokal ledig och det så kallade ABF-huset, som kommunen köpte under våren är ej uthyrt.

Ett antal större exploatörer har aviserat att de kommer att påbörja utbyggnad i Borgafjäll. Dessa exploateringar kommer när de är genomförda att innebära totalt drygt 3000 bäddar i området. Inventering av VA har pågått under året och visar att en större ombyggnad av VA-nätet kommer att behöva göras för att möta de nya exploateringarna.

Vattenskyddsområdet i Avasjö har under året utretts med anledning av framtida ökat behov av vatten. Enheten har i början av året samt under senare halvan av året varit underbemannad vilket medfört att planerat utvecklingsarbete inte kunnat genomföras.

Kommunfullmäktige har under året bifallit en motion om att fastighetsenheten och DoroteaHus i Dorotea AB ska slå samman sina förvaltningsorganisationer. Utredning av detta pågår.

Arbetande arbetsledare har införts för förrådspersonal samt lokalvård för bättre resursnyttjande, nöjdare personal samt nöjdare kunder. Ny Teknisk chef anställdes under våren.

Ett antal ersättningsrekryteringar har genomförts med anledning av pensionsavgångar.

Långtidssjukskrivning av GVA-chef har ansträngt organisationen i alla delar.

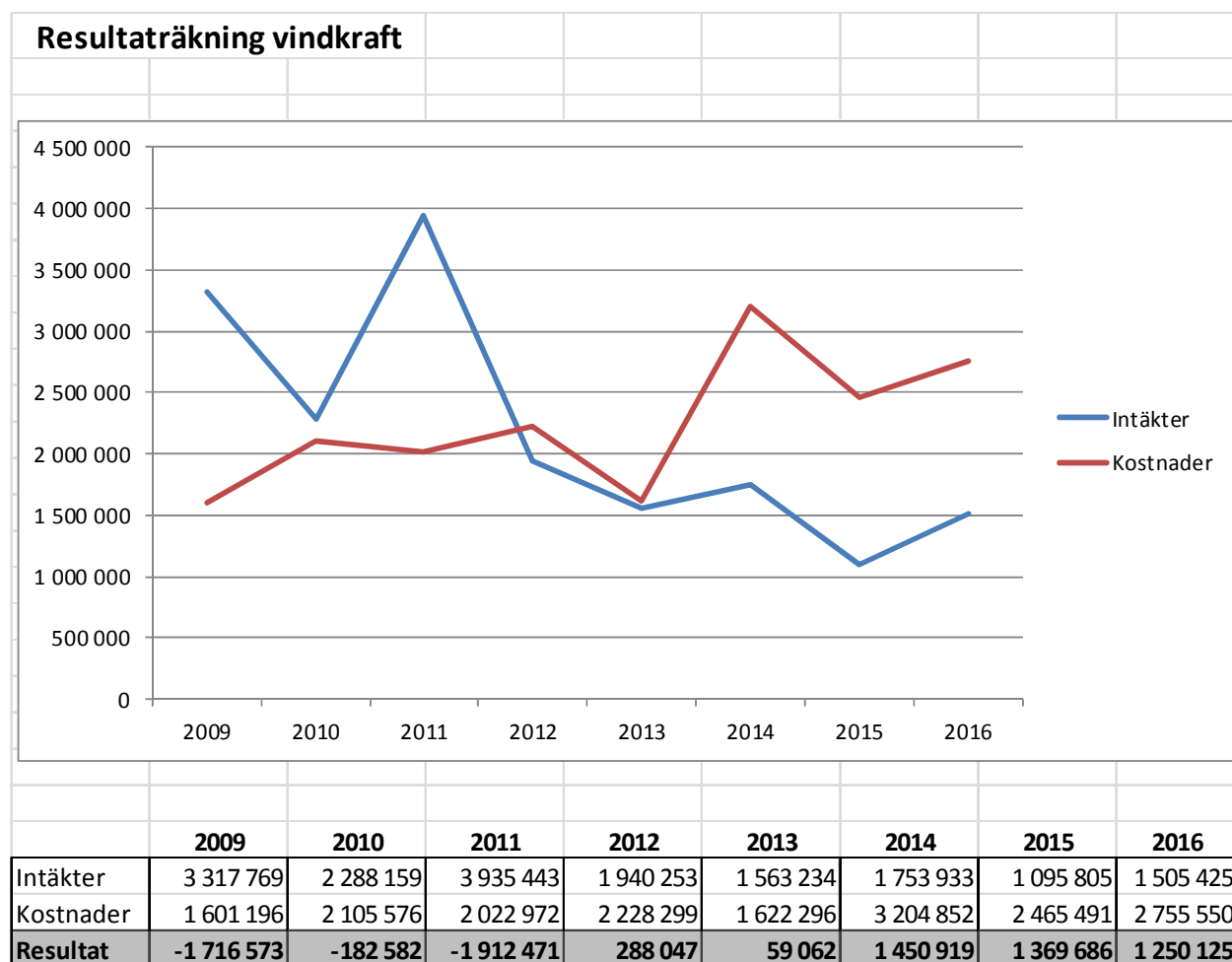
Tekniska har i slutet av året rekryterat ny VA-ingenjör som ska utgöra förstärkning inom GVA.

### *VA-särredovisning*

Särredovisning av VA är under upprättande och kommer att presenteras i kommunfullmäktige i juni 2017.

# FÖRVALTNINGSBERÄTTELSE

## Vindkraft



## **Kostenheten**

Matleveranserna till verksamheten ensamkommande avslutades i början av juni. Servering av ekologisk mjölk samt vegetarisk rätt en dag/veckan har införts inom skola och förskola. 400 kg närproducerad köttfärs från Åsele och Fredrika har inhandlats. Matleverans till sjukstugan påbörjades i mitten av september.

Personalsituationen är fortsatt ansträngd. Två pensionsavgångar är ersatta med nya medarbetare. I övrigt är det hög frånvaro för sjukdom och vård av barn och tyvärr svårt att hitta vikarier.

## **Näringslivsenheten**

### *DUA*

Projektets syfte är att undersöka/kartlägga kommunens ungdomar i syfte att hitta de som står långt utanför skola och arbetsmarknad. 100 000 kr beviljades till projektet som överförs till kultur- och utbildningsnämnden och SYV-funktionen.

### *Teknikparken*

Arbetet med att stärka Malgomajskolan med en teknikpark har gått väldigt bra, Region Västerbotten tillsammans med Länsstyrelsen har stöttat projektet. Projektledare är anställd och 3-D skrivare är inköpta i alla kommuner, varav en till Strandensskolan.

### *Nätverk Näringsliv*

Projektet har som syfte att skapa en stark samverkan mellan näringslivsenheter i inlandet, ProcessIT (Umeå Universitet), Länsstyrelsen och näringslivet för att utveckla och stärka inlandsregionen. Detta projekt har under året bytt namn till Inlandsnod och fått nya pengar av Länsstyrelsen, projektet och de kontakterna som arbetats upp här har bl a givit resultat i form av stöd och utvecklingspengar till Teknikparken. Ett antal aktiviteter för utveckling inom Bärindustrin har genomförts, bland annat har kontakt etablerats med SLU genom medverkan i ett Botnica-Atlantica projekt för utveckling av bärindustrin tillsammans med SLU och deras finska motsvarighet.

### *INTILL/DSL*

Under hösten och vintern har arbete pågått för att projektet och den ordinarie verksamheten skall närma sig varandra. Gemensamt arbete med ett magasin och den nya hemsidan är några samarbetsområden.

### *Möjligheternas Region*

Projektet Möjligheternas Region, ett samarbetsprojekt inom Region 8, har till syfte att stärka näringslivskontoren och genom det öka stöden ut till företagen kraftigt. Hittills har det inom projektet genomförts en mängd olika företagsbesök och insatser mot företagen. Fokus ligger på nyföretagande och rådgivning samt att hjälpa till med stödansökningar. Detta har resulterat i att ca 20 nya företag startats. Under 2016 har Dorotea kommun klättrat 19 placeringar på Näringslivsrankingen och ligger i mittenskiktet för riket.

## **Samisk samordnare**

Flera informationsinsatser har genomförts under året. Broschyrer om samisk förskoleverksamhet och samisk äldreomsorg på sydsamiska och svenska är tryckta och utdelade till berörda verksamheter. En broschyr om Samisk förvaltningskommun har delats ut till samtliga hushåll i kommunen. Fyra informationsskyltar har satts upp i Dorotea samhälle och även en kåta har placerats vid T-bryggan.

En förstärkt samisk omvårdnadsavdelning vid Bergvattengården invigdes den 13 juni, efter renovering av Dorotea Hus. Fastighetsenheten har påbörjat renovering av den samiskprofilerade förskoleavdelningen Björnen, som kommer att bli klar efter årsskiftet.

## **Dorotea Lärcentrum**

### *-Utbildningar*

Under 2016 har cirka 30 Doroteabor antagits till olika utbildningar. Som exempel kan nämnas Grundlärarprogrammet, Sjuksköterskeprogrammet, Skogsbruksutbildning, Förskollärare, Juridik, Projektledning och Ledarskap- och organisation.

Totalt 104 personer har under året deltagit i uppdragsutbildningar för privat och offentlig sektor

### *-Projekt Natur för alla*

Projektet är ett så kallat LONA-projekt där Dorotea kommun är projektägare. Projektet finansieras av Västerbottens Länsstyrelse, Dorotea kommun och "Mera skog" Västerbotten. Projektet samarbetar även med Burträsk Naturbruksgymnasium, Dorotea flugfiskeklubb samt Dorotea ridklubb.

Projektet har som mål att förlägga delar av Sfi-elevernas undervisning till andra och nya miljöer utanför klassrummet, detta genom ett antal naturnära aktiviteter. Målet är ökad förståelse om skogen och att vidga elevernas upplevelser omkring naturen och kulturen i sitt nya hemland och att detta också på sikt befrämjar språkutvecklingen. Dels med hjälp av kontakter med lokalt föreningsliv men också nya samarbeten och utbyten med t.ex. Naturbruksgymnasium.

### *-Projekt - Skogen som integrationsarena - uppföljningsprojekt:*

I projektet "Skogen som integrationsarena" är målet att de nyanlända ska få kunskap om skog och skogsbruk så att de kan delta i ett socialt sammanhang, utbilda sig, starta eget och/eller arbeta inom skogssektorn. Många av de nyanlända kommer till landsbygdskommuner där skogen finns inpå knuten och där många av de skogliga jobben finns. Med en förståelse för skogen som kulturell företeelse i Sverige och med möjligheten till inkomst från skogssektorn kommer fler nyanlända att stanna kvar på landsbygden och bidra till dess utveckling.

En skoglig utbildning för nyanlända, har inom ramen för projektet under åren 2013-2015, tagits fram i ett samarbete mellan SLU, Svenska Jägarförbundet, Länsstyrelsen i Västerbotten, Skellefteå och Dorotea kommun.

## **Flyktingmottagningen**

Flyktingmottagningen tog under året emot 20 nyanlända från länderna Syrien, Eritrea och Somalia, enligt avtal för mottagning av nyanlända.

Länstalet för Västerbotten år 2017 är 987 platser. (År 2016: 635 platser). Länsstyrelsen besökte Dorotea den 19 oktober och lämnade då information om 20 anvisningsbara platser för Dorotea kommun nästa år. Från 1 januari 2017 tar Migrationsverket över hela bosättningsuppdraget från Arbetsförmedlingen. Då kommer en central bosättningsenhet att placeras hos Migrationsverket i Umeå.

## **IT – bredband**

Stadsnätverksamheten ökar ständigt vad gäller utbredningen av näten och antalet kunder. Kraven från kunder ökar också i och med att användningen av bredband blir mer och mer viktig för både företag och privatpersoner. Förutom detta så ökar också kraven på kommunen som nätägare ifrån t ex PTS. En ny lag som trädde ikraft 1/1 2016 ställer mycket stora krav vad gäller driftsäkerhetsområdet. Där kommer det att behövas både personella resurser men även anlåtande av konsulter för att komma i mål.

### Utbyggnadsprojekt under 2016:

Projekt Väg 1052 + Risnäset / Storberget.

- Ca 75 fritidshus Borgafjäll och någon fast boende.
- Ca 80 fastigheter i Ormsjö.
- Ca 10 fastigheter i Risbäck.

Fibernät till ca 100 av Doroteahus lägenheter.

Efteranslutning av abonnenter i Svanavattnet.

Planering har skett för utbyggnad i Högländ och avveckling av det gamla koaxialnätet i Dorotea samhälle, Risnäset och Storberget under 2017. Planering för anslutning av villor och de flerfamiljshus som inte ägs av Doroteahus i Dorotea AB pågår för fullt. Doroteahus i Dorotea AB:s alla lägenheter är nu alla färdiganslutna.

## **IT-enheten:**

IT-enheten märker av en stor ökning av behovet av support ut mot verksamheten inom alla områden. Eftersom dokumentation inom vården utförs av alla personalgrupper så finns det betydligt fler användare som är kritiska och som har behov av fungerande datorarbetsplats och programvaror. Utökning/förändring av verksamheter påverkar oss i mycket stor grad och behovet av support/stöd vid t ex flytt till nya lokaler är mycket stort. Antalet klient-PC och I-pads inom alla sektorer har fortsatt öka.

Införandeprojektet EDP Vision har tagit mycket tid där IT-strategen varit samordnare för Dorotea-Vilhelmina-Åsele. Vision Miljö och Vision Bygg att har nu ersatt dagens verksamhetssystem, Miljö- och Byggreda. Vision Ärende ersätter dagens diariesystem. En ny webb har tagits fram och mycket tid har lagts på att bygga upp korrekt struktur för information utifrån Funkas rekommendationer. IT-strategen har haft ett regionalt uppdrag att samordna länet vad gäller utveckling av mobila plattformen, (Appen Mitt Dorotea). Arbete har också pågått med införande av e-tjänsteplattform med formulär istället för ifyllnadsbara pdf:er samt administration av Doroteas Facebooksida som ständigt ökar vad gäller besökarantal. IT-enheten har varit behjälpliga vid införande av Chromebooks inom åk 6-9.

## **Räddningstjänsten**

Tillsynsarbetet har inte utförts enligt föreslagen plan, i huvudsak av den anledningen att ett systematiskt brandskyddsarbete saknas hos de flesta objektssägare. Därför har prioritering lagts på utbildning i systematiskt brandskyddsarbete så att fastighetsförvaltarna och de som bedriver verksamheter fått en bra grund att stå på i sitt arbete med systematiskt brandskydd. Socialtjänsten har varit först ut. Brandmässigt har det varit ett lugnt år. Endast en större skogsbrand som var personal- och resurskrävande och därför påverkade personalbudgeten märkbart.

En basbrandbil införskaffades till Borgafjäll. Räddningstjänsten har nyrekryterat tre personer, varav två kvinnor och utbildat dem färdigt under 2016. Samtidigt har fem personer valt att avsluta sina tjänster av olika anledningar.

## **Servicefunktionerna (Kansli, Personal, Ekonomi)**

Ett antal systembyten har skett under året. Den med Vilhelmina och Åsele gemensamma planeringen av övergång till nytt ärendehanteringssystem har genomförts med grundutbildning under hösten och uppföljning i december. Ekonomisystemet har uppgraderats och ett nytt verktyg för arbete med budget och prognos, BoP, har införts. Förändringarna berör administrationen i samtliga nämnder och utbildningsinsatser har genomförts. Enheterna har stora delar av året haft sjukfrånvaro och andra vakanser som inte tillsatts. Det påverkar naturligtvis det dagliga arbetet där prioriteringar måste göras, ofta på bekostnad av uppföljning och utveckling av verksamheterna.

## **Kommunfullmäktige**

Kommunfullmäktige har under 2016 hållit ett extra sammanträde. Det skedde i december och gällde fastställande av budgetramar för 2017. Två fullmäktigeberedningar har varit verksamma, en för översiktsplanarbetet och en för utveckling i Borgafällsområdet. Beredningarna består av en ledamot från respektive parti samt fullmäktiges ordförande och det är samma ledamöter i båda beredningarna. De har genomfört en studieresa till Borgafjäll men i övrigt inte haft några möten.



# FÖRVALTNINGSBERÄTTELSE

## Kommunens bolag

Kommunen har ett helägt bolag:

**Doroteahus i Dorotea AB** vars verksamhet är att inom Dorotea kommun äga och förvalta fastigheter hade för 2016 ett resultat på -1,4 mnkr (0,2 mnkr). Uthyrningsgraden har i genomsnitt varit 94,8 % (93,8 %).

## Kommunkoncernens resultat

Årets resultat i kommunkoncernen uppgår till -3,4 mnkr (-24,1). I jämförelse med 2015 har verksamhetsintäkterna ökat med 21,5 mnkr, verksamhetskostnaderna ökat med 4,9 mnkr och avskrivningarna ökat med 1,6 mnkr.

## Intäkter

Kommunalskatteintäkten uppgick 2016 till 116,6 mnkr. Efter slutavräkningar uppgår beloppet till 116,2 mnkr vilket motsvarar 37,5 % (39,4 %) av kommunens totala intäkter. Den kommunala utdebiteringen är 23,90.

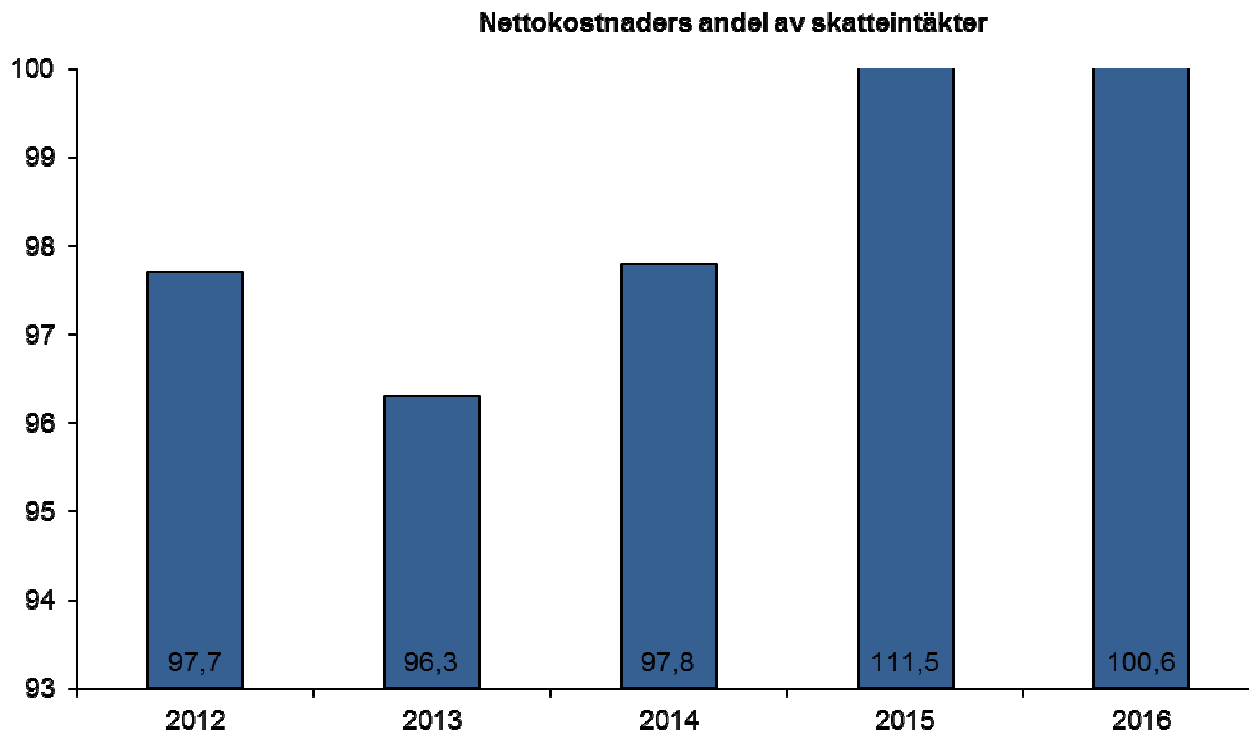
Förutom kommunalskatten är de generella statsbidragen kommunens största intäkt. Under 2016 fick kommunen 82,6 mnkr (82,7) i generella statsbidrag. Intäkterna från kommunalskatt och generella statsbidrag utgör 64,2 % (68,4 %) av kommunens totala intäkter.





## Verksamheternas nettokostnader

Verksamheternas nettokostnad i förhållande till skatteintäkter och generella statsbidrag visar hur stor andel av denna intäkt som behövs för att finansiera nämndernas verksamhet. Diagrammet nedan visar att för 2016 har 100,8 % (111,5 %, exkl. inlösen av IPR) av skatteintäkter och statsbidrag använts för att finansiera den löpande verksamheten.



## Finansnettot

Finansnettot är skillnaden mellan kommunens finansiella intäkter och kostnader. Finansnettot uppgår till -0,7 mnkr (-1,4). Jämfört med 2015 är det en förbättring med 0,7 mnkr.

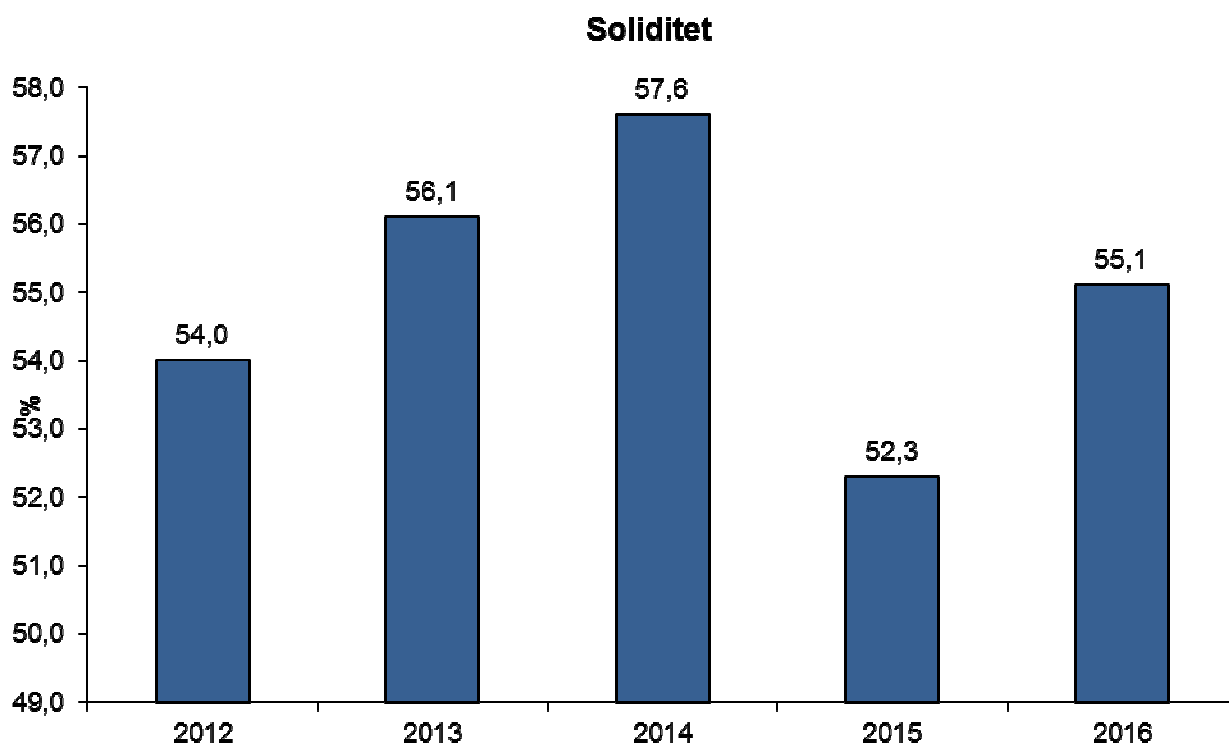
## Rörelsekapital

Rörelsekapitalet, som är skillnaden mellan omsättningstillgångarna och de kortfristiga skulderna uppgår till 12,0 mnkr (12,2 mnkr).

De likvida medlen uppgick till 18,0 mnkr (38,4 mnkr) på balansdagen.

## Soliditet

Soliditeten är måttet på kommunens ekonomiska styrka på lång sikt. Den visar hur stor andel av kommunens tillgångar som finansieras med eget kapital. Soliditeten uppgår till 55,1 % och har förbättrats med 2,8 procentenheter jämfört med 2015.



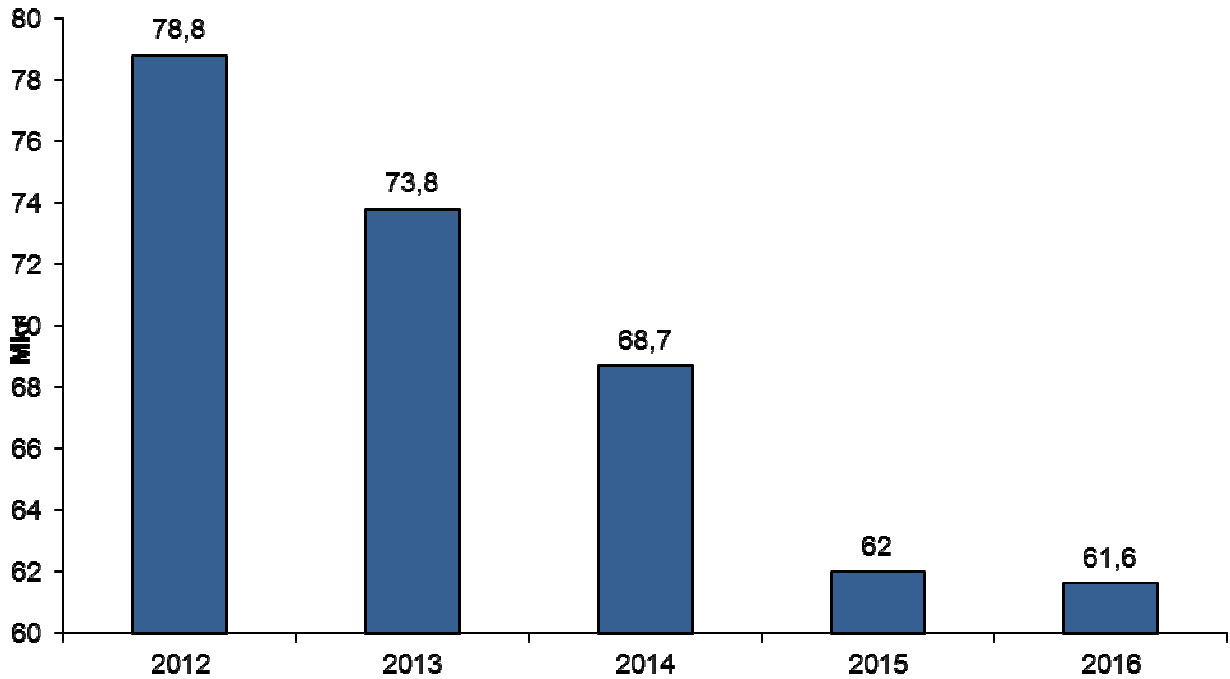
## Låneskulder

Kommunens långfristiga låneskuld uppgår till 61,6 mnkr (62,0 mnkr).

I 2016 års långfristiga låneskuld finns ingen kortfristig del. ( I 2015 års bokslut var den kortfristiga delen av den långfristiga låneskulden 5,0 mnkr)

Skuldsättningsgraden (exklusive den kortfristiga delen av lånen), som beskriver hur stor del av kommunens anläggningstillgångar som finansieras av lån uppgår till 26,2 % (26,2 %).

### Långfristiga låneskulder



## **God ekonomisk hushållning**

Kommunallagens krav på god ekonomisk hushållning har skärpts. I lagen betonas att varje enskild kommun ska genom fullmäktige formulera tydliga och mätbara mål både ur ett finansiellt och ur ett verksamhetsmässigt perspektiv. Dessa mål skall framgå av budgetdokumentet och vidare skall måluppfyllelsen följas upp och utvärderas i årsredovisningen.

### Finansiella mål

Kommunfullmäktige har (2015-11-30, § 74) fastställt två finansiella mål för god ekonomisk hushållning:

\*\*\*\*\*

#### **Mål**

Verksamhetens nettokostnader i procent av skatteintäkter och statsbidrag skall uppgå till högst 98,6 %.

#### **Måluppfyllelse**

Nettokostnadernas andel av skatteintäkterna och statsbidragen uppgår till 100,8 % => målet är inte uppfyllt.

\*\*\*\*\*

#### **Mål**

Långfristiga skulder skall amorteras med minst 5,0 mnkr årligen.

#### **Måluppfyllelse**

De långfristiga skulderna har amorterats med 5,3 mnkr => målet är uppfyllt.

\*\*\*\*\*

### Verksamhetsmål

Några verksamhetsmål för god ekonomisk hushållning har inte fastställts i Dorotea kommun varför redovisning av måluppfyllelse inte kan göras.

## Personal

Kommunen har 316 (315) tillsvidareanställda. I personalredovisningen ges en utförligare beskrivning av pensionsavgångar, ålders- och könsfördelning m.m.

Under 2016 har sjukskrivningsprocenten minskat med 0,4 % jämfört med föregående år.

Inom 10 år kommer 39 % (122) av kommunens anställda att gå i pension. Viss osäkerhet finns i prognosen på grund av rörlig pensionsålder 61-67 år.

Lärare, chefer och medarbetare inom socialförvaltningen står för merparten av pensionsavgångarna de närmaste 10 åren. Dessa grupper är dessutom bristyrken vilket skapar behov av och strategi för att möta framtidens kompetensförsörjning och bemanning.

Under närmaste 10-års period uppnår 7 anställda i lednings/chefsfunktion 65 år. Detta ställer krav på att dels söka chefer inom organisationen men även att skapa ett starkt arbetsgivarvarumärke som attraherar och lockar nya medarbetare till kommunen.



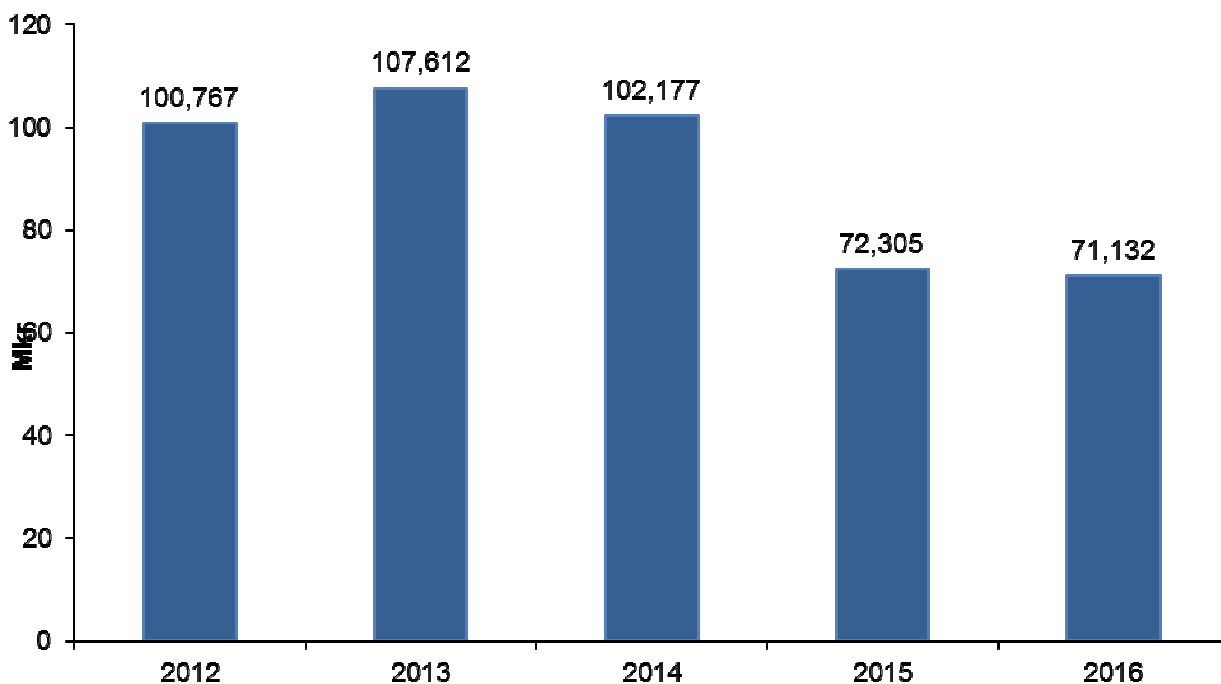
## Pensionsförpliktelser och pensionsmedel

Avsättningen till den förmånsbaserade delen av avtalspensionen som intjänats efter 1998 redovisas som skuld i balansräkningen och uppgår 2,3 mnkr (2,3) inklusive löneskatt.

Kommunen har tecknat en försäkring gällande sjukpension och efterlevandepension för anställda som omfattas av den förmånsbaserade delen av avtalspensionen.

Pensionsåtaganden som intjänats före 1998 redovisas som ansvarsförbindelse utanför balansräkningen och dessa uppgår till 68,8 mnkr (70,0) inklusive löneskatt.

### Pensionssskuld inkl ansvarsförbindelser



Pensionsåtaganden	2016	2015
Ansvarsförbindelse	68 818,6	69 987,0
Avsättningar pensioner	2 313,0	2 318,0
<b>Summa pensionsförpliktelser</b>	<b>71 131,6</b>	<b>72 305,0</b>
Pensionsmedel	19 085,4	19 085,4
Återlånade medel	52 049,2	53 219,6
<b>Summa medel</b>	<b>71 131,6</b>	<b>72 305,0</b>
<b>Ränta</b>	<b>0,0</b>	<b>47,5</b>

Tidigare har varje år avsatts 2 mnkr ur eget kapital för framtida pensioner. Beloppet har satts in på särskilt konto i Swedbank. Omföring från eget kapital till likviditetsavsättning har också gjorts för den under året intjänade räntan. Från 2015 görs inte längre denna avsättning, utan istället gjordes en återföring motsvarande den inlösen av IPR som gjordes (22,8 mnkr exkl. löneskatt).

## Befolkningsutveckling

Invånarantalet i Dorotea kommun uppgick vid mätningen 31/12 2016 till 2 719 (2 740) personer. Antalet födda är 27 och antalet avlidna 54. Flyttningar ligger på plus 6.

Sedan årsskiftet 2014 har invånarantalet sjunkit med 38 personer. Antalet avlidna överstiger varje år antalet födda.

Antalet födda:

2014 - 21, 2015 - 18, 2016-27

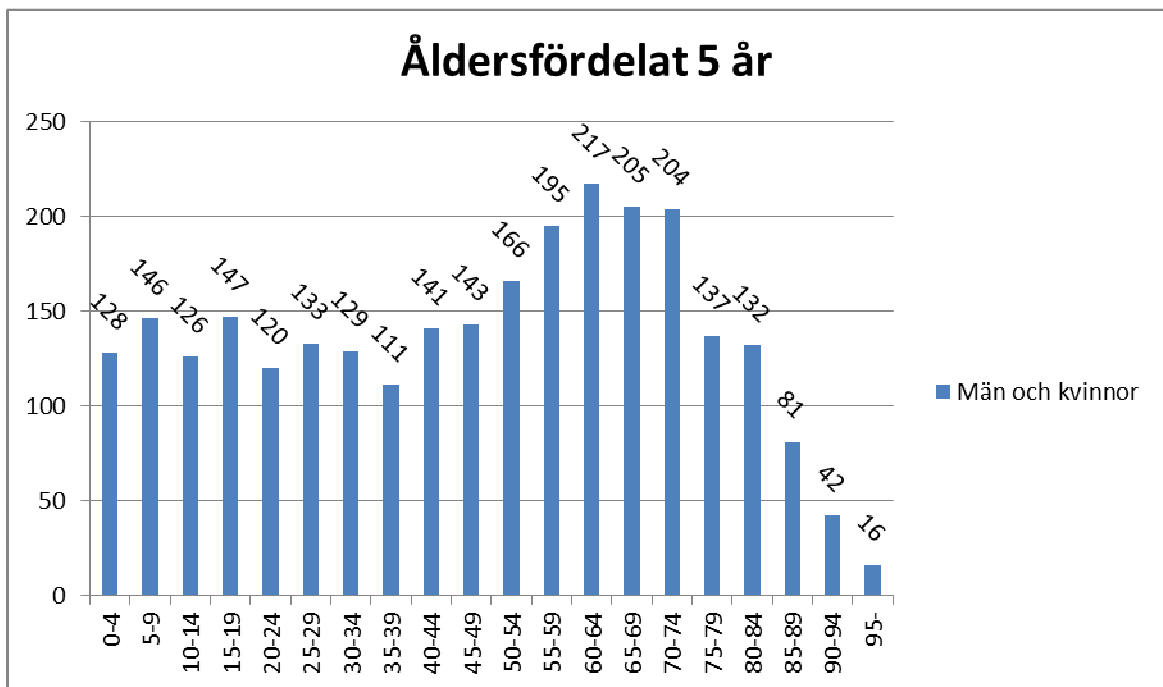
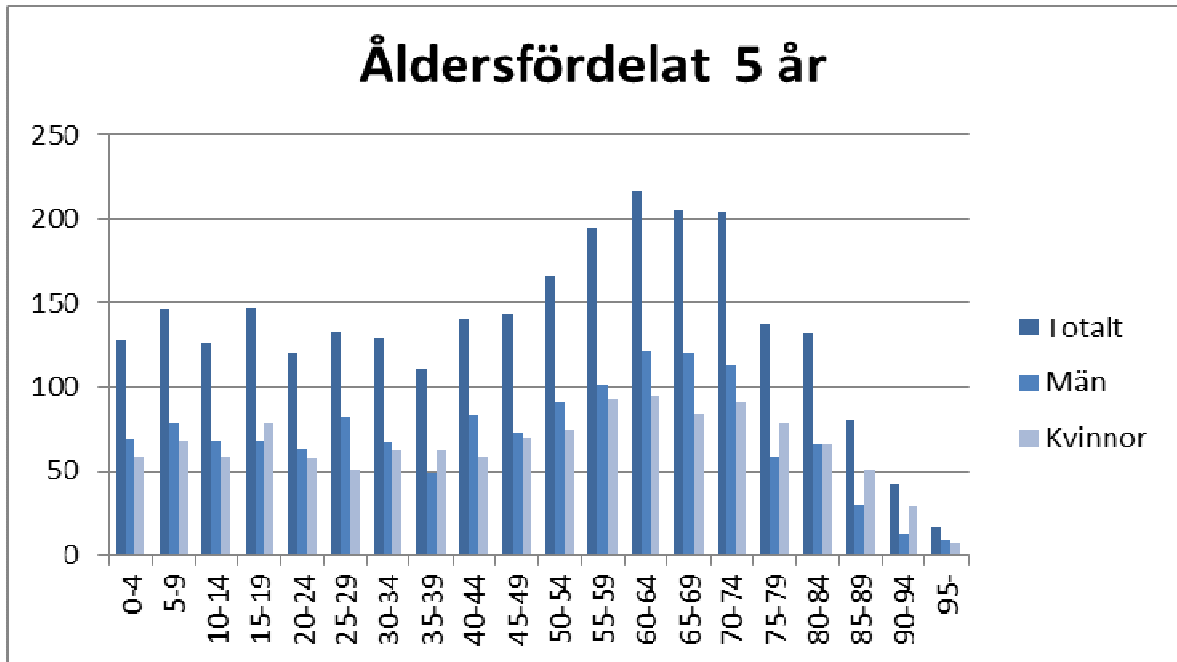
Antalet avlidna:

2014 - 46, 2015 - 46, 2016-54

I dagsläget bor 235 (260) personer med annat födelseland i Dorotea kommun. Av dessa har 162 (190) personer medborgarskap i annat land. En stor del kommer från länder i Afrika, många från Asien men också en betydande del från länder i Europa och de nordiska länderna.

Ser man på nettot av in- och utflyttning under samma period går det från ett överskott på 23 personer 2014 till ett överskott på 10 personer 2015 och ett överskott på 6 personer 2016. Det är inflyttningen från andra länder som håller upp invånarantalet i kommunen. Utan den inflyttningen skulle Doroteas invånarantal vara avsevärt mycket lägre än vad det är i dag. Underlaget i skola och förskola likaså.

Från / Till:	Länet	Övriga Sverige	Utlandet	Totalt
<b>Inflyttning</b>	23	65	47	138
<b>Utflyttning</b>	56	73	3	132
<b>Nettoflyttning:</b>	<b>-33</b>	<b>-8</b>	<b>44</b>	<b>6</b>





## PERSONALREDOVISNING

### Antal anställda

Vid årsskiftet 2016-12-31 hade Dorotea kommun 316 tillsvidareanställda varav

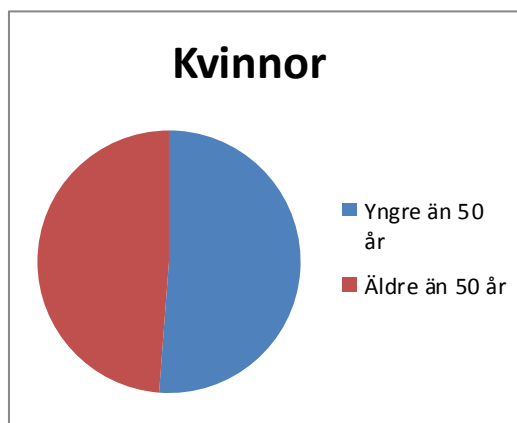
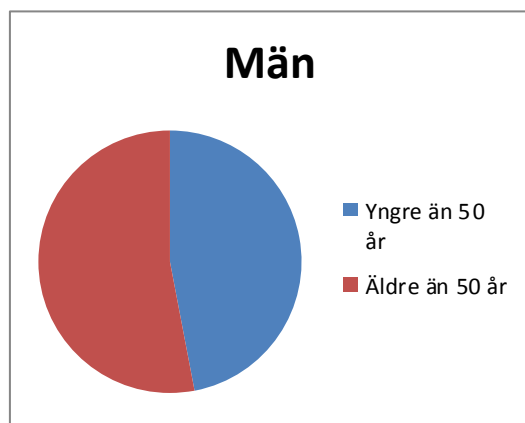
- 231 heltidsanställda, 173 kvinnor och 58 män
- 85 deltidsanställda, 77 kvinnor och 8 män.

Dessutom tillkommer 21 deltidsanställda brandmän.

De flesta av kommunens medarbetare arbetar inom äldre- och handikappomsorgen samt skola och barnomsorg.

### Åldersfördelning

Medelåldern bland kommunens anställda är 48,5 år, vilket är en minskning från 50 år 2015.



53 % av männen är äldre än 50 år och 47 % är yngre än 50 år. De kvinnliga medarbetarna är i regel något yngre än den

manliga arbetsstyrkan. 48,8 % är äldre än 50 år och 51,2 % är yngre än 50 år.

### Könsfördelning

74 % av kommunens tillsvidareanställda är kvinnor och 26 % är män. Andelen män har ökat med 6 % sedan 2015.

Dorotea kommun är den största arbetsgivare på orten och bedriver verksamheter som är personalintensiva. För att klara kompetensförsörjningen behöver vi arbetskraft och både män och kvinnor ska känna sig välkomna till oss som arbetsgivare.

## Sjukfrånvaro

Hälsotal Per kön						
Kön	2015			2016		
	Ordinarie arbetstid i timmar	Sjuk antal timmar av ord. Arbetstid	Sjuk %	Ordinarie arbetstid i timmar	Sjuk antal timmar av ord. Arbetstid	Sjuk %
Kvinnor	493 768	49 262	10,0	518 171	48 904	9,4
Män	143 215	9 399	6,6	172 458	12 116	7,0
<b>Totalt</b>	<b>636 983</b>	<b>58 661</b>	<b>9,2</b>	<b>690 629</b>	<b>61 020</b>	<b>8,8</b>

Under 2000-talet har sjuktalen för Dorotea kommun varierat kraftigt. Högsta noteringen var 12,5 % 2003 och lägsta var 4,5 % 2010. För tillfället ligger sjuktalet på 8,8 % vilket är en minskning från 9,2 % 2015. Högst sjukfrånvaro uppvisar socialförvaltningen med 11,32 % följt av förskolan och kostenheten med 8,25 %.

Hälsotal - Åldersgrupper						
Åldersgrupp	2015			2016		
	Ordinarie arbetstid i timmar	Sjuk antal timmar av ord. Arbetstid	Sjuk %	Ordinarie arbetstid i timmar	Sjuk antal timmar av ord. Arbetstid	Sjuk %
29 år och yngre	95 532	2851	3,0	118 832	5227	4,4
30-49 år	222 192	19 080	8,6	249 886	22 979	9,2
50 år och äldre	319 259	36 730	11,5	321 911	32 814	10,2
<b>Totalt</b>	<b>636 983</b>	<b>58 661</b>	<b>9,2</b>	<b>690 629</b>	<b>61 020</b>	<b>8,8</b>

Sjuktalet minskar inom gruppen 50 år och äldre medan det ökar inom övriga grupper. Att arbeta proaktivt med samtliga åldersgrupper är viktigt för att undvika att medarbetare hamnar i en långvarig ohälsa. Inom gruppen 50 år och äldre handlar det ofta om förslitningsskador. Sjukskrivningar orsakad av psykisk ohälsa är representerat i samtliga åldergrupper och den psykosociala arbetsmiljö är en viktig fråga.

## Andel långa sjukfall

Andelen långa sjukfall har ökat från 60 % till 65 %. De långa sjukfallen har generellt sett ökat de senaste åren, 2010 uppgick andelen långa sjukfall till knappt 45 %.

Organisationen behöver utveckla arbetet med att stötta medarbetare med långvarig ohälsa att komma tillbaka till arbetslivet.

## Andel långa sjukfall fördelade på verksamhet

Andelen långa sjukfall är störst inom skolan (71,6 %), tätt följt av KS (67,2 %) och socialförvaltningen (66,8 %).

## Kostnader

Sjuklönekostnaderna 2016 uppgick till 1 409 tkr vilket är en minskning från 1 433 tkr 2015. 81 % av sjuklönekostnaderna är kopplade till korttidsfrånvaro, d.v.s. sjukfrånvaro upp till 14 dagar. Ur en ekonomisk synvinkel är det av stor vikt att arbeta med denna frånvarotyp.

Organisationens lönekostnader har ökat som helhet sedan 2015 och har sin orsak i att flera chefspositioner har återbesatts samt att arbetskraft inom ensamkommande barn och ungdomar ökat kraftigt.

<b>Lön för arbetad tid</b>	115,9 mnkr
<b>Sociala avgifter</b>	38,3 mnkr
<b>Kostnadsersättningar m.m.</b>	1,5 mnkr
<b>Pensionskostnader</b>	8,1 mnkr
<b>Sjuklön</b>	1,4 mnkr
<b>TOTALT</b>	165,2 mnkr

## Kostnader för sjuk- och hälsovård samt friskvård

Kostnaden för företagshälsovården uppgick till 369 600 kronor under 2016. Kostnaden per tillsvidareanställd uppgick till ca 1170 kr, vilket är en sänkning från ca 1400 kronor per anställd 2015.

Kostnaden för trivselskapande åtgärder, där ledarledd friskvård samt massagestolar bokförs, uppgick till 65 500 kronor under 2016 (5 500 kronor utöver beräknad budget).

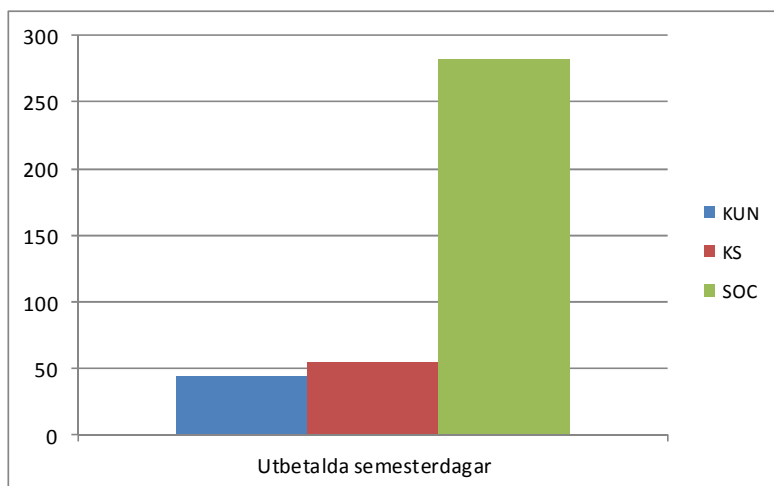
## Övertid och fyllnadstid

<b>Förvaltning</b>	<b>Kostnad</b>
<b>KS</b>	265 tkr
<b>KUN</b>	236 tkr
<b>SOC</b>	2 219 tkr
<b>TOTALT</b>	2 720 tkr

Under 2016 har kostnaderna för mertid och övertid ökat drastiskt. Ökningen är mest tydlig inom socialförvaltningen som står för 74 % av dessa kostnader. Orsaken är främst låg tillgång till vikarier i kombination med sjukdomar och stora utbildningsinsatser.

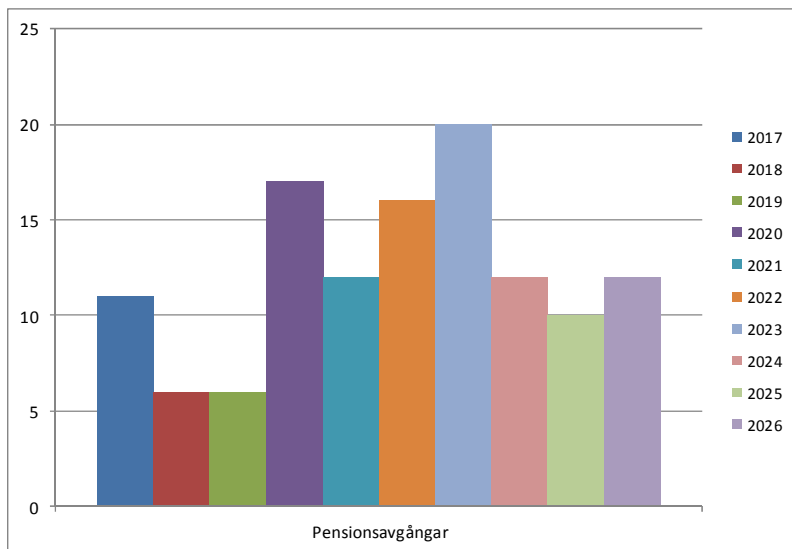
Organisationen behöver arbeta aktivt med kompetensförsörjning och bemanning för att minska kostnader kopplat till mertid och övertid. En fungerande kompetensförsörjning och en adekvat bemanning bidrar till minskade sjukskrivningar och ökad kvalitet.

## Utbetalda semesterdagar för 2016



Totalt utbetalades ersättning för 383 semesterdagar år 2016. Detta avser antalet som överskrider 40 sparade semesterdagar, eller om man ej tagit ut minst 20 semesterdagar under året och inte kan spara mer. Antal utbetalda semesterdagar har ökat med nära 100 dagar sedan 2015 (288 dagar). Den lagstadgade semestern syftar till återhämtning för medarbetaren. Organisationen behöver säkerställa att medarbetarna nyttjar semester under året. Att inte nyttja välbehövad ledighet kan i förlängningen leda till ohälsa och ökade sjukskrivningstal.

## Pensionsavgångar 2017-2026



Inom 10 år kommer 39 % (122) av kommunens medarbetare att gå i pension. År 2020 kommer hela 20 medarbetare att gå i pension. Det finns dock en inbyggd osäkerhet i prognosen på grund av rörlig pensionsålder (61-67 år). Lärare, chefer och medarbetare inom socialförvaltningen står för merparten av pensionsavgångarna de närmaste 10 åren; Dessa grupper är dessutom bristyrken vilket skapar behov av strategi att möta framtidens kompetensförsörjning och bemanning.

De närmaste 10 åren uppnår 7 chefer 65 år. Detta ställer krav att söka presumtiva chefer inom organisationen men även att skapa ett starkt arbetsgivarvarumärke som attraherar medarbetare till oss.

## Sysselsättningsgrader

69,2 % av kvinnorna, och 87,9 % av männen har heltidsarbete. För kvinnorna är det näst intill oförändrat i jämförelse med föregående år, och för männen en minskning med 2,1 %.

Övervägande delen av deltidsarbete finns inom vård och omsorg där kvinnor är starkt representerade. Under 2017 ska en handlingsplan utformas som tar sikte på hur organisationen kan öka antalet heltidstjänster.

### Redovisning arbetsskador

17 arbetsskador har inträffat under 2016, och i övervägande delen av fallen har skadorna kopplingar till den fysiska arbetsmiljön. 55 tillbud av varierade orsaker har under året inrapporterats.

Socialförvaltningen arbetar konsekvent med tillbudsrapporter. Inom KS och KUN rapporteras färre tillbud. Personalenheten har här ett ansvar att informera och utbilda chefer om tillbud och dess syfte.

## Personalarbete enligt hälsomodellen

1. promotion (hålla det friska friskt)
2. prevention (förebygga riskfaktorer)
3. sjukvård (vid insjuknandet)
4. rehabilitering

### 1. Promotion

Motion under arbetstid erbjuds med 1 tim per vecka. Alla anställda har gratis tillgång till badhus, crosstrainer, styrkehall eller motionshall en gång per vecka. Utöver detta erbjuds i likhet med tidigare år ledarstyrd motionsaktivitet vid flera tillfällen per vecka. Antalet deltagare ligger tämligen konstant, dock är socialförvaltningen och KUN underrepresenterade. Även sjukskrivna deltar i viss utsträckning. Av hälso- och rehabpolicy framgår att sjukskrivna medarbetare skall delta i någon ledarstyrd aktivitet, om det inte bedöms olämpligt ur medicinsk synvinkel. Detta är något arbetsgivaren bör arbeta aktivt med under 2017.

Tretton massagestolar finns utplacerade i verksamheterna och nyttjas av många medarbetare. Stolarna är uppskattade, framförallt av anställda med rygg- och värkproblematik och som ett sätt att varva ner. Vi bör verka för att öka användandet av massagestolar bland medarbetare med stressrelaterade bekymmer.

## 2. Prevention

I strävan att förebygga riskfaktorer både på individ och organisationsnivå har olika insatser skett under året.

### **Insatser på organisationsnivå**

- **Skyddsronder.** Skyddsronderna leder till åtgärder som syftar till att förbättra den fysiska och psykiska arbetsmiljön.
- **Skyddskommitté.** I Skyddskommittén samverkar arbetsgivare och arbetstagarorganisationer i rehab- och arbetsmiljöfrågor.
- **Chefsdagar** genomfördes vid två tillfällen under 2016. Syftet är att delge information och genomföra utbildningsinsatser.
- **Arbetsmiljöutbildning** genomfördes av Previa och målgruppen var chefer och skyddsombud.
- **Värdegrundsdag** genomfördes i egen regi under hösten 2016. Syftet med dagen var att prata om grundläggande värdegrund, uppförande och bemötande.

### **Insatser på individnivå**

- **Handledning** på individnivå har skett genom Previas beteendevetare och psykologer för medarbetare i risksituation.
- **Ergonomisk översyn** av enskilda arbetsplatser för ett par medarbetare har skett genom Previa.
- **Personalchef** har agerat stöd för chefer i frågor rörande misskötsel och konflikter på arbetsplatsen.

## 3. Sjukvård

Läkarsituationen vid vårdcentralen är fortsatt en utmaning. Ständigt ombyte av läkare försvårar samverkan framförallt vid nya sjukfall. Försäkringskassan har bytt kontaktperson ett flertal tillfällen de senaste åren vilket försvårar ett effektivt arbete med rehabilitering. I slutet av 2016 har Dorotea kommun blivit anvisad en ny kontaktperson och förhoppningen är ett tätare samarbete under 2017.

## 4. Rehabilitering

Sjukskrivningarna har ökat kraftigt under de senaste åren. Sedan lägsta nivån 4,5% 2010, har det skett en ökning till 8,8 % 2016. De långa sjukfallen har också ökat under senare år. Aktivt arbete med korttidsfrånvaro bör minska antalet långtidssjukskrivningar, eftersom insatser sätts in i ett tidigt skede av sjukdomsförloppet. Kontakten med medarbetare som är frånvarande från arbetet kan förbättras framöver. En tät kontakt minskar utanförskapet och distansen till arbetsplatsen.

### **Reflektion:**

Under 2017 behöver organisationen fortsätta arbeta aktivt med långtidssjukskrivningar, och ett stort arbete krävs för att förebygga ohälsa. Organisationen uppnår detta genom ett systematiskt arbetsmiljöarbete och ett nära ledarskap. Personalenheten behöver fortsätta att tydliggöra rutiner och riktlinjer och även genomföra utbildningsinsatser. Organisationen ska ta hjälp av företagshälsovården att stödja individer men även att stötta på organisatorisk nivå gällande arbetsklimat, konflikter och övergripande arbetsmiljöarbete. Till sist behöver organisationen utveckla sitt arbetsgivarvarumärke för att attrahera arbetskraft och säkerställa en trygg bemanning.

## NÄMNDINDELAD INVESTERINGSREDOVISNING

Nämnd / Förvaltning	Beviljat för 2016	Överfört från 2015	Tillägg under året	Totalt 2016	Utfall 2016	Budget-avvikelse
<b>Kommunstyrelsen/Fullmäktige</b>	<b>6 510,0</b>	<b>8 003,0</b>	<b>0,0</b>	<b>14 513,0</b>	<b>17 399,9</b>	<b>-2 886,9</b>
Fördelat enligt nedan:						
- Fullmäktige	0,0	0,0	0,0	0,0	3 411,0	-3 411,0
- KS-investering	965,0	0,0	-225,0			
- KS-ledningskansli	1 545,0	1 176,0	0,0	2 721,0	6 174,0	-3 453,0
- Tekniska avdelningen	4 000,0	6 795,0	0,0	10 795,0	7 614,9	3 180,1
- Kostenheten	0,0	32,0	0,0	32,0	0,0	32,0
- Räddningstjänsten	0,0	0,0	225,0	225,0	200,0	25,0
<b>Kultur och utbildningsnämnden</b>	<b>200,0</b>	<b>130,0</b>	<b>0,0</b>	<b>330,0</b>	<b>184,0</b>	<b>146,0</b>
<b>Socialnämnden</b>	<b>1 290,0</b>	<b>0,0</b>	<b>0,0</b>	<b>1 290,0</b>	<b>0,0</b>	<b>1 290,0</b>
<b>Miljö och byggnadsnämnden</b>	<b>0,0</b>	<b>0,0</b>	<b>0,0</b>	<b>0,0</b>	<b>0,0</b>	<b>0,0</b>
<b>SUMMA TOTALT</b>	<b>8 000,0</b>	<b>8 133,0</b>	<b>0,0</b>	<b>16 133,0</b>	<b>17 583,9</b>	<b>-1 450,9</b>

### Större investeringsobjekt

Bredbandsutbyggnad väg 1052, Storberget Risnäset	4,3 mnkr
VA bostadsområde Avasjö	4,1 mnkr
VA Avasjö 1:10, 21, 222	2,2 mnkr
Vattenverk Risbäck	0,8 mnkr
Bredband till fler Etapp 1	0,7 mnkr

## REDOVISNINGSPRINCIPER

### Resultaträkning

Resultaträkningen är en sammanfattning av årets redovisade kostnader och intäkter. Överstiger intäkterna periodens kostnader innebär det att det egna kapitalet ökar och kommunens finansiella styrka förbättras.

### Balansräkning

Balansräkningen beskriver den ekonomiska ställningen vid bokslutstillfället och utgör därmed en förbindelselänk mellan de olika åren. Den visar det bokförda värdet av kommunens tillgångar och hur dessa finansierats – externt med främmande kapital (skulder) och internt med eget kapital.

Tillgångarna delas upp i anläggningstillgångar, tillgångar som skall innehas och utnyttjas under flera år (t ex fastigheter och inventarier) och omsättningstillgångar (t ex kassa och bank, placeringar, fordringar och lager).

På motsvarande sätt delas skulderna upp i långfristiga och kortfristiga skulder samt avsättningar. Kortfristiga skulder förfaller till betalning inom ett år. De övriga skulderna sträcker sig över flera år. En avsättning är definitionsmässigt en skuld som är okänd till sin precisa storlek och/eller när i tiden den förfaller.

### Kassaflödesanalys

Kassaflödesanalysen ger upplysning om hur medel har tillförts och hur dessa har använts. Till skillnad från resultaträkningen, som redovisar kostnader och intäkter, utgår kassaflödesanalysen från gjorda inbetalningar (inkomster) eller utbetalningar (utgifter).

### Tillämpade redovisningsprinciper

Kommunen följer den kommunala redovisningslagen och de rekommendationer Rådet för kommunal redovisning ger. Eventuella avvikelser redovisas separat.

Kommunalskatten har enligt rekommendation periodiserats, innebärande att i bokslutet för 2016 har den definitiva slutavräkningen för 2015 bokförts liksom en preliminär slutavräkning för 2016.

Kommunens pensionsförpliktelser till arbetstagare och pensionstagare som intjänats fr.o.m.1998 redovisas under avsättningar i balansräkningen. Pensionsskulden som intjänats före 1998 redovisas som ansvarsförbindelse utanför balansräkningen.

Semesterlöneskuld och okompenserad övertid med beräknad upplupen arbetsgivaravgift redovisas som kortfristig skuld.



## REDOVISNINGSPRINCIPER

### **Värdering av materiella anläggningstillgångar och avskrivningstider**

Anskaffningsvärdet för materiella anläggningstillgångar utgörs av faktisk kostnad. Avskrivningar görs ej för aktier, andelar, bostadsrätter, mark och konst.

Avskrivningar för övriga anläggningstillgångar sker efter bedömd ekonomisk livslängd, för inventarier 3-5 år, byggnader och anläggningar 20-30 år.

Avskrivningar påbörjas samma år som investeringen görs avseende inventarier och maskiner. För byggnader och anläggningar påbörjas avskrivningar de år anläggningen eller byggnaden besiktigats.

### **Investeringsredovisning**

Enligt riktlinjer för investeringsredovisning, antagna av kf 2009-06-22, 32 §, framgår att - Anläggningstillgång är en tillgång som är avsedd för stadigvarande bruk, har en ekonomisk livslängd överstigande tre år och inte är av ringa värde. Med ringa värde menas en total anskaffningskostnad understigande ½ prisbasbelopp exklusive moms.

### **Komponentavskrivning**

Kommunen har inte följt RKR 11.4 när det gäller delen som handlar om komponentavskrivning. Det har ännu inte skett någon övergång till komponentavskrivning, men arbetet med övergången har påbörjats. Detta stora arbete måste göras tillsammans med flera verksamheter, inte bara centralt på ekonomienheten. Inventering av tillgångarna pågår och förväntas vara färdiga under 2017. Övergången till komponentavskrivning kommer göras för nya tillgångar 2017 och för äldre tillgångar 2018 i samband med att anläggningsregistret byggs upp i ekonomisystemet.

### **Redovisning av investeringsbidrag och anslutningsavgifter**

Från och med 2010 har redovisningen anpassats till RKR18 vilket innebär att investeringsbidrag och anslutningsavgifter tas upp som en förutbetalad intäkt och redovisas bland långfristiga skulder och periodiseras över anläggningarnas respektive nyttjandeperiod.

## REDOVISNINGSPRINCIPER

### Leasing

Leasing redovisas inte fullt ut i enlighet med rekommendation nr 13.1 från Rådet för kommunal redovisning, dvs. leasing klassificeras i redovisningen antingen som finansiell leasing eller operationell leasing. Finansiell leasing föreligger då de ekonomiska riskerna och förmånerna som är förknippade med ägandet i allt väsentligt är överförda till leasingtagaren, om så ej är fallet är det fråga om operationell leasing. Endast operationell leasing förekommer i kommunen och innebär att någon tillgångs eller skuldpost inte redovisas i balansräkningen. Leasingavtalen omfattar i huvudsak bilar, kopiatorer och telefonväxel och påverkar därför inte bedömningen av kommunens resultat och ställning. Uppgift om operationella leasingavtal med en avtalstid överstigande tre år har inte lämnats i enlighet med rekommendation nr 13.1. Fastighetshyror (extern in- och uthyrning) har inte upptagits som leasing.

### Princip för koncernredovisning

I den sammanställda redovisningen har kommunens aktiekapital i bolaget eliminerats. Koncernredovisningen har upprättats enligt förvärvsmetoden med proportionell konsolidering, med vilket menas att endast ägda andelar av dotterföretagets resultat- och balansräkning tas in i koncernredovisningen.

Förvärvsmetoden innebär att anskaffningsvärdet för dotterföretagets andel har avräknats mot förvärvat eget kapital. I koncernens eget kapital ingår härmed förutom kommunens eget kapital endast den del av dotterföretagets eget kapital som intjänats efter förvärvet. Då koncernredovisningen endast ska visa koncernens relationer mot omvärlden har kostnader och intäkter mellan koncernföretagen eliminerats. Kommunens övriga mellanhavanden i form av avräkningskonton och lån till och från koncernföretaget har eliminerats.

## NÄMNDSINDELAD RESULTATRÄKNING

	2016			2015
	UTFALL	BUDGET	AVVIK	BOKSLUT
<b>VERKSAMHET</b>				
Kommunfullmäktige	1 068,0	990,1	-77,9	1 474,6
KS-ledningskansli	17 624,2	18 935,4	1 311,2	16 593,1
Tekniska	9 324,2	9 018,0	-306,2	8 471,3
Näringslivsenheten	2 438,7	2 333,3	-105,4	4 130,5
Lärcentrum/Flykting	441,1	382,8	-58,3	
Kostenheten	6 120,1	6 611,6	491,5	5 907,2
Räddningstjänsten	3 308,7	2 982,2	-326,5	3 325,4
Kultur- och utbildningsnämnd	54 864,8	54 424,2	-440,6	49 764,7
Socialnämnd	82 192,0	77 649,1	-4 542,9	77 661,8
Miljö- och Byggnadsnämnd	2 165,0	2 057,1	-107,9	1 652,4
<b>Delsumma nämnder</b>	<b>179 546,8</b>	<b>175 383,8</b>	<b>-4 163,0</b>	<b>168 981,0</b>
Pensioner	1 532,4	4 500,0	2 967,6	3 689,7
Inlösen IPR	0,0	0,0	0,0	28 312,3
AFA-pengar	0,0	0,0	0,0	-1 689,9
Pensionsförsäkring	430,7	500,0	69,3	
Nedskrivning fordringar	1 729,5	50,0	-1 679,5	2 097,4
Anslag för OU KS	0,0	112,2	112,2	0,0
Sålda tomter	-373,0	0,0	373,0	0,0
Anskaffningsvärde sålda tomter	106,2	0,0	-106,2	0,0
Periodisering intäkter	-2 463,4	-2 400,0	63,4	-2 495,4
<b>Nettokostnader</b>	<b>180 509,2</b>	<b>178 146,0</b>	<b>-2 363,2</b>	<b>198 895,1</b>
Skatteintäkter	-116 688,3	-116 800,0	-111,7	-112 284,5
Generella statsbidrag mm	-72 640,3	-72 124,0	516,3	-78 140,2
Tillfälligt stöd flykting	-5 279,2	-5 279,0		
Slutavräkning	448,8	230,0	-218,8	92,0
Fastighetsavgift	-4 636,0	-4 748,0	-112,0	-4 574,8
Finansiella intäkter	-797,2	-400,0	397,2	-530,0
Finansiella kostnader	1 492,2	1 900,0	407,8	2 247,2
<b>Resultat efter skatteintäkter och finansnetto (Resultat II)</b>	<b>17 590,8</b>	<b>19 075,0</b>	<b>-1 484,4</b>	<b>-5 704,8</b>
Avskrivningar enligt plan	19 569,5	17 874,0	-1 695,5	18 924,2
Förändring pensionsskuld	-21,8	0,0	21,8	-444,4
<b>Resultat före extraordinära kostnader och intäkter</b>	<b>-1 956,9</b>	<b>1 201,0</b>	<b>-3 158,1</b>	<b>-24 184,6</b>
Reaförluster	0,0		0,0	179,1
Reavinster	0,0		0,0	-120,5
<b>ÅRETS RESULTAT</b>	<b>-1 956,9</b>	<b>1 201,0</b>	<b>-3 158,1</b>	<b>-24 243,2</b>
<b>ÅRETS RESULTAT exkl inl. IPR</b>	<b>-1 956,9</b>			<b>4 069,1</b>
<b>Verksamhetens nettokostnad/skatteintäkter</b>	<b>100,6%</b>	<b>98,6%</b>		<b>111,5%</b>

## RESULTATRÄKNING

Tkr	NOT	KONCERN 2016	KONCERN 2015	KOMMUNEN 2016	KOMMUNEN 2015
Verksamhetens intäkter	1	130 274	117 763	110 846	87 931
Jämförelsestörande poster			1 690		1 690
Verksamhetens kostnader	2	-304 707	-282 141	-291 333	-259 818
Jämförelsestörande poster			-28 312		-28 312
Avskrivningar	3	-25 365	-23 736	-19 570	-18 924
<b>VERKSAMHETENS NETTOKOSTNADER</b>		<b>-199 798</b>	<b>-214 736</b>	<b>-200 057</b>	<b>-217 433</b>
Skatteintäkter	4	116 240	112 192	116 240	112 192
Generella statsbidrag och utjämning	5	82 556	82 715	82 556	82 715
Finansiella intäkter	6	533	250	797	530
Finansiella kostnader	7	-3 397	-4 350	-1 492	-1 933
Jämförelsestörande poster		513			-314
Aktuell skatt			-143		
		<i>196 444</i>	<i>190 664</i>	<i>198 100</i>	<i>193 190</i>
<b>ÅRETS RESULTAT</b>		<b>-3 354</b>	<b>-24 072</b>	<b>-1 957</b>	<b>-24 243</b>

## KASSAFLÖDESANALYS

Tkr	KOMMUNEN KOMMUNEN	
	2016	2015
<b>Den löpande verksamheten</b>		
Årets resultat	-1 957	-24 243
Justering för av- och nedskrivningar	19 570	18 924
Justering för ökning/minskning av försäljning	-5	-535
Justering för ej likviditetspåverkande poster		372
<i>Från verksamheten före justering av rörelsekapital</i>	<i>17 608</i>	<i>-5 482</i>
Ökning/minskning förråd mm	-18	60
Ökning/minskning av kortfristiga fordringar	-3 747	-6 099
Ökning/minskning av kortfristiga skulder	-11 497	14 843
<b>Medel från löpande verksamhet</b>	<b>2 346</b>	<b>3 322</b>
<b>Investeringsverksamheten</b>		
Investeringar i materiella anläggningstillgångar	-17 585	-13 434
Investeringar i finansiella anläggningstillgångar		-100
Avyttring finansiella anläggningstillgångar		600
<b>Kassaflöde från investeringsverksamheten</b>	<b>-17 585</b>	<b>-12 934</b>
<b>Finansieringsverksamheten</b>		
Upptagna lån	127	4 712
Ökning kortfristiga lån		
Amortering av lån	-5 339	-6 764
Minskning av långfristiga fordringar		
<b>Kassaflöde från finansieringsverksamheten</b>	<b>-5 212</b>	<b>-2 052</b>
<b>Årets kassaflöde</b>	<b>-20 452</b>	<b>-11 664</b>
Likvida medel vid årets ingång	38 429	50 093
<b>Likvida medel vid årets utgång</b>	<b>17 978</b>	<b>38 429</b>

## BALANSRÄKNING

Tkr	Not	KONCERN 2016-12-31	KONCERN 2015-12-31	KOMMUN 2016-12-31	KOMMUNEN 2015-12-31
<b>TILLGÅNGAR</b>					
ANLÄGGNINGSTILLGÅNGAR					
<u>Materiella anläggningstillgångar</u>					
Byggnader och mark	8	317 479	313 201	227 383	228 747
Maskiner och inventarier	9	6 001	6 370	3 118	3 740
		<b>323 480</b>	<b>319 571</b>	<b>230 501</b>	<b>232 487</b>
<u>Finansiella anläggningstillgångar</u>					
Andelar i koncernföretag	10	1 150	1 150	1 150	1 150
Andra långfr värdepappersinnehav	12	6 396	8 891	3 638	3 638
Andra långfristiga fordringar	13	125	181	107	107
		<b>7 671</b>	<b>10 222</b>	<b>4 895</b>	<b>4 895</b>
<b>Summa anläggningstillgångar</b>		<b>331 152</b>	<b>329 793</b>	<b>235 397</b>	<b>237 382</b>
OMSÄTTNINGSTILLGÅNGAR					
<u>Kortfristiga fordringar</u>					
Förråd, lager		3 513	3 503	3 374	3 356
Kundfordringar		2 923	3 162	2 805	2 983
Fordringar hos koncernföretag	11	0	0	459	659
Kortfristiga fordringar	14	2 778	2 908	2 464	2 681
Förutbet kostnader och uppl intäkter	15	25 286	21 431	25 152	20 810
		<b>34 500</b>	<b>31 004</b>	<b>34 254</b>	<b>30 489</b>
<u>Kortfristiga placeringar</u>	16	<b>247</b>	<b>246</b>	<b>247</b>	<b>246</b>
<u>Kassa och bank</u>	17	<b>21 236</b>	<b>44 744</b>	<b>17 978</b>	<b>38 429</b>
<b>Summa omsättningstillgångar</b>		<b>55 983</b>	<b>75 994</b>	<b>52 479</b>	<b>69 164</b>
<b>SUMMA TILLGÅNGAR</b>		<b>387 135</b>	<b>405 787</b>	<b>287 876</b>	<b>306 546</b>

## BALANSRÄKNING

Tkr	Not	KONCERN 2016-12-31	KONCERN 2015-12-31	KOMMUN 2016-12-31	KOMMUNEN 2015-12-31
<b>SKULDER OCH EGET KAPITAL</b>					
EGET KAPITAL	18				
Ingående eget kapital		170 190	191 678	160 344	182 003
Direktbokning mot eget kapital		2 561	2 584		2 584
Årets resultat		-3 354	-24 072	-1 957	-24 243
<b>Summa eget kapital</b>		<b>169 397</b>	<b>170 190</b>	<b>158 387</b>	<b>160 344</b>
<b>AVSÄTTNINGAR</b>					
Avsättningar för pensioner	19	2 313	2 318	2 313	2 318
Övriga avsättningar	20	358	871	358	358
<b>Summa avsättningar</b>		<b>2 671</b>	<b>3 189</b>	<b>2 671</b>	<b>2 676</b>
<b>LÅNGFRISTIGA SKULDER</b>					
Skulder till kreditinstitut	21	142 617	137 456	61 617	61 956
Övriga skulder	21	24 728	24 600	24 728	24 600
<b>Summa långfristiga skulder</b>		<b>167 345</b>	<b>162 056</b>	<b>86 345</b>	<b>86 556</b>
<b>KORTFRISTIGA SKULDER</b>					
Kortfristig del av långfristiga skulder			13 500		5 000
Skulder till koncernbolag				374	488
Leverantörsskulder		9 108	7 339	7 542	6 319
Övriga kortfristiga skulder	22	8 114	6 800	7 131	6 393
Uppl kostnader och förutbet intäkter	23	30 812	42 713	25 426	38 770
<b>Summa kortfristiga skulder</b>		<b>48 034</b>	<b>70 352</b>	<b>40 473</b>	<b>56 970</b>
<b>SUMMA SKULDER OCH EGET KAPITAL</b>		<b>387 447</b>	<b>405 787</b>	<b>287 876</b>	<b>306 546</b>
Ansvarsförbindelser	24	150 081	154 306	150 015	154 241

## NOTER

NOT 1 VERKSAMHETENS INTÄKTER	Koncern		Kommunen	
	2016	2015	2016	2015
Intäkter enligt driftsredovisningen	140 919,5	119 453,0	110 845,5	89 621,0
Avgår interna poster	-10 646,0	-13 817,5	-4 088,6	-3 080,0
Verksamhetens intäkter	<u>130 273,5</u>	<u>105 635,5</u>	<u>106 756,9</u>	<u>86 541,0</u>
- Taxor och avgifter	19 394,5	18 521,8	20 771,2	21 021,0
- Hyror och arrenden	39 116,6	38 014,9	16 104,3	16 330,3
- Bidrag	59 312,9	40 234,6	59 312,9	40 234,6
- Övriga intäkter	9 986,1	6 248,3	8 105,1	6 339,2
- Periodisering investeringsbidrag	2 463,4	2 495,4	2 463,4	2 495,4
- Realisationsvinster		120,5		120,5
<b>VERKSAMHETENS INTÄKTER</b>	<b>130 273,5</b>	<b>105 635,5</b>	<b>106 756,9</b>	<b>86 541,0</b>
<b>NOT 2 VERKSAMHETENS KOSTNADER</b>	<b>2016</b>	<b>2015</b>	<b>2016</b>	<b>2015</b>
Kostnader enligt driftsredovisningen	-315 353,6	-310 453,0	-291 333,6	-288 130,0
Avgår interna poster	10 646,0	13 138,5	2 761,1	2 401,0
Verksamhetens kostnader	<u>-304 707,6</u>	<u>-297 314,5</u>	<u>-288 572,5</u>	<u>-285 729,0</u>
- Bidrag och transfereringar	-6 541,4	-6 355,2	-6 541,4	-6 355,2
- Entreprenader och köp av tjänster	-61 975,6	-42 113,2	-57 298,3	-42 132,0
- Personalkostnader (exkl pensioner)	-162 704,1	-150 803,0	-157 100,1	-145 454,0
- Pensionskostnader	-8 261,4	-7 981,1	-8 057,4	-7 908,1
- Lokaler och fastigheter	-23 602,1	-25 710,4	-19 256,7	-18 754,2
- Övriga kostnader	-41 623,0	-36 039,6	-40 318,6	-36 813,5
- Jämförelsestörande, inlösen IPR		-28 312,0		-28 312,0
<b>VERKSAMHETENS KOSTNADER</b>	<b>-304 707,6</b>	<b>-297 314,5</b>	<b>-288 572,5</b>	<b>-285 729,0</b>
<b>NOT 3 AVSKRIVNINGAR</b>	<b>2016</b>	<b>2015</b>	<b>2016</b>	<b>2015</b>
Avskrivningar på byggnader	-23 437,8	-21 780,3	-18 257,8	-17 542,3
Avskrivningar på maskiner och inventarier	-1 926,7	-1 955,9	-1 311,7	-1 381,9
<b>SUMMA</b>	<b>-25 364,5</b>	<b>-23 736,2</b>	<b>-19 569,5</b>	<b>-18 924,2</b>
<b>NOT 4 SKATTEINTÄKTER</b>	<b>2016</b>	<b>2015</b>	<b>2016</b>	<b>2015</b>
Kommunalskatt innevarande år	116 688,3	112 284,4	116 688,3	112 284,4
Slutavräkning föregående år	116,7	-210,9	116,7	-210,9
Preliminär slutavräkning innevarande år	-565,5	118,9	-565,5	118,9
<b>SUMMA</b>	<b>116 239,5</b>	<b>112 192,4</b>	<b>116 239,5</b>	<b>112 192,4</b>



## NOTER

	Koncern		Kommun	
	2016	2015	2016	2015
<b>NOT 5 GENERELLA STATSBI DRAG OCH</b>				
Inkomstutjämning	37 985,3	36 511,8	37 985,3	36 511,8
Kostnadsutjämning	27 702,5	31 438,1	27 702,5	31 438,1
Strukturbidrag	5 942,9	6 273,8	5 942,9	6 273,8
Regleringsbidrag	-93,9	-107,1	-93,9	-107,1
Statsbidrag LSS	1 103,5	3 375,7	1 103,5	3 375,7
Övriga statsbidrag (Fastighetsavg..)	4 636,0	4 783,1	4 636,0	4 783,1
Tillfälligt statsbidrag flyktingsituation	5 279,2	439,9	5 279,2	439,9
Totalt extra statsbidrag uppgår till 5 719,1 tkr , har fördelats jämnt från december 2015 t.o.m 2016				
<b>SUMMA</b>	<b>82 555,5</b>	<b>82 715,3</b>	<b>82 555,5</b>	<b>82 715,3</b>
<b>NOT 6 FINANSIELLA INTÄKTER</b>	<b>2016</b>	<b>2015</b>	<b>2016</b>	<b>2015</b>
Ränteintäkter på utlämnade lån				
Ränteintäkter på likvida medel	169,0	58,5	168,3	57,0
Ränteintäkter på kundfordringar	47,3	163,5	44,5	158,2
Övriga finansiella intäkter	317,0	28,3	584,5	314,8
<b>SUMMA</b>	<b>533,3</b>	<b>250,3</b>	<b>797,3</b>	<b>530,0</b>
<b>NOT 7 FINANSIELLA KOSTNADER</b>	<b>2016</b>	<b>2015</b>	<b>2016</b>	<b>2015</b>
Räntekostnader på lån	-3 287,3	-3 919,2	-1 382,3	-1 816,2
Räntekostnader på pensionsskulden	-19,0	-26,0	-19,0	-26,0
Räntekostnader på leverantörsskulder	-4,5	-17,7	-4,5	-17,6
Jämförelsestörande förlust avyttring aktier		-314,0		-314,0
Övriga finansiella kostnader	-86,6	-73,4	-86,6	-73,4
<b>SUMMA</b>	<b>-3 397,4</b>	<b>-4 350,3</b>	<b>-1 492,4</b>	<b>-2 247,2</b>

## NOTER

NOT 8 BYGGNADER OCH MARK	Koncern		Kommun	
	2016	2015	2016	2015
Ingående anskaffningsvärde	653 484,2	639 230,8	458 057,2	445 977,8
Årets förändringar				
- Pågående byggnation	625,0	383,0		
- Klassificering				
- Inköp	21 612,4	12 521,5	16 894,4	12 293,5
- Försäljningar och utrangeringar (korr)		-214,2		-214,1
Utgående ackumulerade anskaffningsvärde	675 721,6	651 921,1	474 951,6	458 057,2
Ingående avskrivningar	-338 149,6	-318 234,3	-229 310,6	-211 768,3
Årets förändringar				
- Klassificering				
- Försäljningar och utrangeringar				0,0
- Avskrivningar	-20 773,9	-21 254,3	-18 257,8	-17 542,3
Utgående ackumulerade avskrivningar	-358 923,5	-339 488,6	-247 568,4	-229 310,6
Ingående nedskrivningar				
Årets förändringar				
Utgående ackumulerade nedskrivningar	0,0	0,0		
<b>BALANSLÅNEPOSTER</b>				
Ingående anskaffningsvärde	2 963,0	2 963,0		
Årets förändringar				
Utgående ackumulerade anskaffningsvärde	2 963,0	2 963,0		
Ingående avskrivningar	-2 193,0	-2 104,1		
Årets förändringar				
-Avskrivningar	-88,9	-88,9		
Utgående ackumulerade avskrivningar	-2 281,9	-2 193,0		
<b>Utgående restvärde enligt plan</b>	<b>317 479,2</b>	<b>313 202,5</b>	<b>227 383,2</b>	<b>228 746,6</b>

## NOTER

	Koncern		Kommun	
	2016	2015	2016	2015
<b>NOT 9 MASKINER OCH INVENTARIER</b>				
Ingående anskaffningsvärde	40 085,8	38 526,6	32 570,8	31 485,6
Årets förändringar				
-Inköp	1 637,1	3 024,2	690,1	1 085,2
-Försäljningar och uttrangeringar	-131,0	-1 465,0		0,0
Utgående ackumulerade anskaffningsvärde	41 590,9	40 085,8	33 260,9	32 570,8
Ingående avskrivningar	-33 714,7	-33 033,8	-28 830,7	-27 448,8
Årets förändringar				
-Försäljningar och uttrangeringar	131,0	1 365,0		
-Avskrivningar	-2 005,7	-2 047,0	-1 311,7	-1 381,9
Utgående ackumulerade avskrivningar	-35 589,5	-33 715,8	-30 142,4	-28 830,7
<b>Utgående restvärde enligt plan</b>	<b>6 001,4</b>	<b>6 370,0</b>	<b>3 118,5</b>	<b>3 740,1</b>
<b>NOT 10 ANDELAR I KONCERNFÖRETAG</b>	<b>2016</b>	<b>2015</b>	<b>2016</b>	<b>2015</b>
Doroteahus i Dorotea AB	1 000,0	1 000,0	1 000,0	1 000,0
Destination South Lapland AB	125,0	125,0	125,0	125,0
South Lapland Airport	25,0	25,0	25,0	25,0
<b>SUMMA</b>	<b>1 150,0</b>	<b>1 150,0</b>	<b>1 150,0</b>	<b>1 150,0</b>
<b>NOT 11 FORDRINGAR HOS KONCERNFÖRETAG</b>				
			<b>2016</b>	<b>2015</b>
Doroteahus i Dorotea AB			456,0	659,0
<b>SUMMA</b>	<b>0,0</b>	<b>0,0</b>	<b>456,0</b>	<b>659,0</b>

## NOTER

	Koncern		Kommun	
	2016	2015	2016	2015
<b>NOT 12 ANDRA LÅNGFRISTIGA VÄRDEPAPPERSINNEHAV</b>				
Kommuninvest ek för (andelar)	2 785,0	2 785,0	2 785,0	2 785,0
IBAB (aktier)	120,0	120,0	120,0	120,0
Inlandskommunernas ek för (andelar)	30,0	30,0	30,0	30,0
Förlagsbevis Kommuninvest (fordran)	700,0	700,0	700,0	700,0
HBV förening	40,0	40,0		
Complus AB	5,0	5,0		
Kvarkenvinden ek för	6 944,0	6 944,0		
Kvarkenvinden ek för, avskrivningsdel	-4 231,5	-1 736,0		
Övriga	3,3	3,3	3,3	3,3
<b>SUMMA</b>	<b>6 395,8</b>	<b>8 891,3</b>	<b>3 638,3</b>	<b>3 638,3</b>
<b>NOT 13 ANDRA LÅNGFRISTIGA FORDRINGAR</b>				
	2016	2015	2016	2015
Ormsjödalens ek för	107,1	107,1	107,1	107,1
Björnidets Camping	74,0	130,0		
Avgår kortfristig del (regleras 2015)		-56,0		
Avgår kortfristig del (regleras 2016)	-56,0			
<b>SUMMA</b>	<b>125,1</b>	<b>181,1</b>	<b>107,1</b>	<b>107,1</b>
<b>NOT 14 KORTFRISTIGA FORDRINGAR</b>				
	2016	2015	2016	2015
Fordringar på staten	2 710,3	2 896,7	2 455,3	2 714,7
Avräkning koncernbolagen				
Övriga kortfristiga fordringar	67,9	11,4	8,9	-33,6
<b>SUMMA</b>	<b>2 778,2</b>	<b>2 908,1</b>	<b>2 464,2</b>	<b>2 681,1</b>
<b>NOT 15 FÖRUTBETALDA KOSTNADER OCH UPPLUPNA INTÄKTER</b>				
	2016	2015	2016	2015
Förutbetalda kostnader	917,6	1 117,8	838,6	603,8
Upplupna intäkter	18 143,0	10 252,1	18 087,4	10 145,1
Balanserade projektkostnader	263,6	3 925,4	263,6	3 925,4
Slutskatteavräkning	1 248,9	1 012,0	1 248,9	1 012,0
Betald F-skatt	2 431,1	2 431,1	2 431,1	2 431,1
Periodiserade leverantörsfakturor, förutbet	2 282,3	2 692,2	2 282,3	2 692,2
<b>SUMMA</b>	<b>25 286,5</b>	<b>21 430,6</b>	<b>25 151,9</b>	<b>20 809,6</b>

## NOTER

	Koncern		Kommun	
	2016	2015	2016	2015
<b>NOT 16 KORTFRISTIGA PLACERINGAR</b>				
Norrskog, virkeslikvidkonto	231,2	231,4	231,2	231,4
OK	15,9	15,0	15,9	15,0
<b>SUMMA</b>	<b>247,1</b>	<b>246,4</b>	<b>247,1</b>	<b>246,4</b>
<b>NOT 17 KASSA OCH BANK</b>				
Handkassor	27,3	37,3	25,3	33,6
Plusgiro	399,7	658,4	225,7	605,4
Bankkonto (likvidfond för framtida pensioner)	19 085,4	20 870,2	19 085,4	20 870,2
Övriga bankkonton	1 723,7	23 178,3	-1 358,3	16 919,8
<b>SUMMA</b>	<b>21 236,1</b>	<b>44 744,2</b>	<b>17 978,1</b>	<b>38 429,0</b>
<b>NOT 18 EGET KAPITAL</b>				
*Varje år t.o.m 2014 har det avsatts 2 mkr ur eget kapital för framtida pensioner. Beloppet har satts in på särskilt konto i Swedbank. Omföring från eget kapital till likviditetsavsättningen görs också för den under året intjänade räntan.				
	2016	2015	2016	2015
Ingående eget kapital	143 386,9	164 874,2	133 540,9	155 200,0
varav avsättning till resultatutjämningsreserv	7 718,0	7 718,0	7 718,0	7 718,0
Direkt bokning mot eget kapital	2 561,0	2 584,0		2 584,0
Likviditetsavsättning för framtida pensioner*	19 085,4	19 085,4	19 085,4	19 085,4
Årets resultat	-3 353,9	-24 071,5	-1 956,9	-24 243,0
<b>SUMMA</b>	<b>169 397,4</b>	<b>170 190,1</b>	<b>158 387,4</b>	<b>160 344,4</b>

## NOTER

	Koncern		Kommun	
	2016	2015	2016	2015
<b>NOT 19 AVSÄTTNINGAR FÖR PENSIONER</b>				
Avsättningar pensioner, exkl ÖK-SAP	1 598,0	1 716,0	1 598,0	1 716,0
Avsättningar pensioner förtroendevalda	262,8	150,0	262,8	150,0
Avsättning särskild löneskatt	451,8	452,0	451,8	452,0
<b>SUMMA</b>	<b>2 312,6</b>	<b>2 318,0</b>	<b>2 312,6</b>	<b>2 318,0</b>
<b>Ingående avsättning</b>	<b>2 132,0</b>	<b>2 096,0</b>	<b>2 132,0</b>	<b>2 096,0</b>
Pensionsutbetalningar	-77,0	-83,0	-77,0	-83,0
Nyintjänad pension	0,0	605,0	0,0	605,0
Ränte- och basbeloppsuppräknings	18,0	29,0	18,0	29,0
Förändring av löneskatt	-28,0	7,0	-28,0	7,0
Ändring av försäkringstekniska grunder				
Övrigt	-59,0	-522,0	-59,0	-522,0
<b>Utgående avsättning</b>	<b>1 986,0</b>	<b>2 132,0</b>	<b>1 986,0</b>	<b>2 132,0</b>
Överskottsmedel i försäkringen	86,3	0,0	86,3	354,1
Aktualiseringsgrad	96,0%	95,0%	96%	96%
<i>Förtroendevalda</i>				
<b>Ingående avsättning</b>	<b>185,5</b>	<b>756,5</b>	<b>185,5</b>	<b>756,5</b>
Pensionsutbetalningar	0,0	0,0	0,0	0,0
Nyintjänad pension	41,0	7,0	41,0	7,0
Ränte- och basbeloppsuppräknings	2,0	11,0	2,0	11,0
Förändring av löneskatt	-16,0	-112,0	-16,0	-112,0
Övrigt	114,1	-477,0	114,1	-477,0
<b>Utgående avsättning</b>	<b>326,6</b>	<b>185,5</b>	<b>326,6</b>	<b>185,5</b>
<b>Summa</b>	<b>2 312,6</b>	<b>2 317,5</b>	<b>2 312,6</b>	<b>2 317,5</b>
<b>NOT 20 ÖVRIGA AVSÄTTNINGAR</b>				
*Avsättning för täckning av deponianläggning i enligt anvisningar från Rådet för Kommunal Redovisning.				
	2016	2015	2016	2015
Avsättning för deponi*	358,0	358,0	358,0	358,0
Ack överavskrivningar		39,6		
Periodiseringsfond		473,2		
Avsättning skatter				
<b>SUMMA</b>	<b>358,0</b>	<b>870,8</b>	<b>358,0</b>	<b>358,0</b>

## NOTER

	Koncern		Kommun	
	2016	2015	2016	2015
<b>NOT 21 LÅNGFRISTIGA SKULDER</b>				
Kommuninvest	110 516,5	124 355,5	52 816,5	58 155,5
Övriga långivare	32 100,0	26 600,0	8 800,0	8 800,0
- Varav kortfristig del	-32 864,0	-13 500,0	-20 864,0	-5 000,0
Summa	109 752,5	137 455,5	40 752,5	61 955,5
<b>Förutbetalda intäkter som regleras över flera år</b>				
Anslutningsavgifter	5 250,5	5 155,5	5 250,5	5 155,5
Investeringsbidrag	19 477,8	19 445,4	19 477,8	19 445,4
Summa	24 728,3	24 600,9	24 728,3	24 600,9
<b>SUMMA</b>	<b>167 344,8</b>	<b>162 056,4</b>	<b>65 480,8</b>	<b>86 556,4</b>
<b>NOT 22 KORTFRISTIGA SKULDER</b>				
Momsavräkning	1 203,3	978,6	1 019,3	657,1
Källskatteskuld	2 611,8	2 433,1	2 535,8	2 357,1
Sociala avgifter enligt avtal	2 992,8	2 789,7	2 992,8	2 789,7
Övriga kortfristiga skulder	1 306,1	599,0	583,1	589,1
<b>SUMMA</b>	<b>8 114,0</b>	<b>6 800,4</b>	<b>7 131,0</b>	<b>6 393,0</b>
<b>NOT 23 UPPLUPNA KOSTNADER OCH FÖRUTBETALDA INTÄKTER</b>				
Upplupen lön och semesterlön	11 245,0	11 433,5	10 315,0	10 572,5
Upplupen pensionskostnad inkl löneskatt	8 742,4	13 802,1	8 697,4	13 764,3
Förskottshyror	1 635,0	1 955,0		
Upplupen räntekostnad	615,0	887,2	445,0	705,8
Förutbetalda skatteintäkter	565,5	194,2	565,5	194,2
Övriga upplupna kostn. och förutbetalda int.	8 009,1	14 441,0	5 403,5	13 533,2
<b>SUMMA</b>	<b>30 812,0</b>	<b>42 713,0</b>	<b>25 426,4</b>	<b>38 770,0</b>

NOT 24 ANSVARSFÖRBINDELSER	Koncern		Kommun	
	2016	2015	2016	2015
<p>Dorotea kommun har i september 2006 ingått en solidarisk borgen såsom för egen skuld för Kommuninvest i Sverige AB:s samtliga nuvarande och framtida förpliktelser. Samtliga 286 kommuner som per 2016-12-31 var medlemmar i Kommuninvest ekonomisk förening har ingått likalydande borgensförbindelser.</p> <p>Mellan samtliga medlemmar i Kommuninvest ekonomisk förening har ingåtts ett regressavtal som reglerar fördelningen av ansvaret mellan medlemskommunerna vid ett eventuellt ianspråktagande av ovan nämnd borgensförbindelse. Enligt regressavtalet ska ansvaret fördelas dels i förhållande till storleken på de medel som respektive medlemskommun lånat av Kommuninvest i Sverige AB, dels i förhållande till storleken på medlemskommunernas respektive insatskapital i Kommuninvest ekonomisk förening.</p> <p>Vid en uppskattning av den finansiella effekten av Dorotea kommuns ansvar enligt ovan nämnd borgensförbindelse, kan noteras att per 2016-12-31 uppgick Kommuninvest i Sverige AB:s totala förpliktelser till 346 091 313 278 kr och totala tillgångar till 338 153 308 936 kr. Kommunens andel av de totala förpliktelserna uppgick till 141 165 805 kr och andelen av de totala tillgångarna uppgick till 137 916 025 kr.</p>				
Borgen Doroteahus i Dorotea AB	81 000,0	84 000,0	81 000,0	84 000,0
Pensioner intjänade före 1998	54 833,0	56 323,0	54 833,0	56 323,0
Pensioner intjänade före 1998 förtroendevalda		0,0		0,0
Pensionsskuld inkomstsamordn visstidspen	550,0		550,0	
Särskild löneskatt	13 435,6	13 664,0	13 435,6	13 664,0
	<b>68 818,6</b>	<b>69 987,0</b>	<b>68 818,6</b>	<b>69 987,0</b>
Förlustansvar för egnahem (SBAB) 40 % av aktuell skuld	196,0	254,0	196,0	254,0
Garantibelopp Fastigo	66,0	65,0		
<b>SUMMA</b>	<b>150 080,6</b>	<b>154 306,0</b>	<b>150 014,6</b>	<b>154 241,0</b>
<b>Ingående avsättning</b>	<b>69 987,0</b>	<b>99 325,0</b>	<b>69 987,0</b>	<b>99 325,0</b>
Försäkring IPR		-22 785,0		-22 785,0
Pensionsutbetalningar	-1 906,0	-2 418,0	-1 906,0	-2 418,0
Ränte- och basbeloppsuppräknings	856,0	1 291,0	856,0	1 291,0
Förändring av löneskatt	-362,0	-5 728,0	-362,0	-5 728,0
Bromsen	0,0	0,0	0,0	0,0
Övrigt	-440,0	302,0	-440,0	302,0
<b>Utgående avsättning</b>	<b>68 135,0</b>	<b>69 987,0</b>	<b>68 135,0</b>	<b>69 987,0</b>
<i>Aktualiseringsgrad</i>	<i>96,0%</i>	<i>96,0%</i>	<i>96%</i>	<i>96%</i>





**Dorotea kommun  
917 81 Dorotea**

**Org nr: 212000-2809  
[www.dorotea.se](http://www.dorotea.se)  
[info@dorotea.se](mailto:info@dorotea.se)**