

Dorotea Kommun Delårsrapport 2017 med helårsprognos



Fastställd av kommunfullmäktige 2017-11-27, § 87

2017-11-14

INNEHÅLLSFÖRTECKNING

	Sida
Inledning	2
Förvaltningsberättelse.....	5
Personalredovisning.....	13
Ekonomisk översikt och analys	16
Driftredovisning.....	21
Investeringsredovisning.....	22
Redovisningsprinciper	23
Resultaträkning och kassaflödesanalys	25
Balansräkning	26

INLEDNING

Nuläge till och med sista augusti

Budgetuppföljning

I stort sett alla möten med kommunens ledande personal har fram till sista augusti varit koncentrerade till frågor om hur samtliga verksamheter genom effektivisering och prioritering ska kunna sänka kostnaderna. Prognosen för 2017 har sedan april pekat på ett stort underskott. Samtidigt är nivån på de ramar för 2018 som kommunfullmäktige fastställde i juni långt under vad nämndernas verksamheter i dag kostar. Det medför att de förslag på kostnadssänkande åtgärder för 2017 och 2018 som presenteras kommer att ge konsekvenser med i många fall lägre kvalitet på kommunens tjänster och service.

Utveckling av ledning och styrning

Tydlig, trygg och stabil ledning och styrning är en bevisad framgångsfaktor för att nå goda resultat. Under årets första åtta månader har ett antal högre tjänstemän slutat. Tjänsterna har i många fall varit vakanta under perioder och därför har ingen fullständig överlämning kunnat ske. De omständigheterna försvårar avsevärt budgetuppföljning, utvärdering och planering av verksamheterna.

I samarbete med Akademi norr genomfördes i juni en grundläggande arbetsmiljöutbildning för nytillkomna chefer. Personalenheten har tagit fram en chefsintroduktion som samtliga nya chefer genomgår. Introduktionen ska genomföras minst en gång per år och innehålla information om viktiga rutiner, riktlinjer och policys.

Översyn av tjänstemannaorganisationen

För att minska antalet chefer direkt under kommunchef har det gjorts förändringar i ledningsorganisationen. 1:e miljöinspektör har tilldelats ansvaret som chef för miljö- och byggnadsenheten. Tekniska enheten kommer att byta namn till Teknik och service och även inrymma kostenheten samt IT- och statsnätsenheten. Om kommunfullmäktige så beslutar kommer högskole- och uppdragsverksamheten vid Lärcentrum överföras från kommunstyrelsen till kultur- och utbildningsnämnden och Flyktingmottagningen överföras från kommunstyrelsen socialnämnden.

Chefstjänster

Näringslivschefens uppdrag avslutades i februari i samband med besparingsbeslut för 2017. Ny kommunchef tillträdde i augusti. Skolchefens anställning avslutades i augusti och den nye kommunchefen innehar också uppdraget som t.f. skolchef fram till annan lösning hittats. Ny socialchef tillträdde i juni och i september började ny teknisk chef. IT-chefen har varit tjänstledig sedan april och har nu begärt entledigande. Personalchefen har begärt tjänstledigt från 1 november och en tillförordnad personalchef är anställd fram till oktober 2018 för att bland annat vara behjälplig i rekrytering av ny personalchef. Tillförordnad byggnadsinspektör anställdes i juni. Verksamheterna hemtjänst och omsorg som tidigare haft en gemensam chef delades upp och det anställdes en ny chef per område.

Rekryteringsläget i övrigt

Inom socialnämndens område vittnar samtliga verksamheter om svårigheter att anskaffa vikarier. Det har lett till att befintliga vikarier och ordinarie personal fått arbeta övertid. Medicinska enheten har varit tvungna att anlita bemanningssjuksköterskor med höga kostnader som följd. Målet är dock att kunna hålla helt egen personal from 2018. Även IFO har anlitat konsulter på socialsekreterartjänsterna. Skolan saknar behöriga lärare i ett flertal ämnen.

Omvärldsanalys

SKL skriver följande i den senaste skatteprognosen

”Högkonjunkturen förstärks i år och nästa år

Efter några års stark tillväxt råder högkonjunktur i svensk ekonomi. Nivån på BNP och arbetade timmar är högre än i en neutral konjunktur. Det finns tydliga tecken på att det är svårare än normalt för arbetsgivarna att besätta lediga platser. Särskilt svårt inom delar av offentlig sektor, men där är det till stor del också ett strukturellt problem. Arbetslösheten uppgår till cirka 6,5 procent, vilket kan tyckas högt i en högkonjunktur, men det döljer den tydliga uppdelningen på arbetsmarknaden som finns. Under andra kvartalet i år hade drygt 69 procent av den inrikes födda befolkningen i åldern 15-74 arbete och endast drygt 4 procent av arbetskraften var arbetslös. Motsvarande siffror för utrikes födda var drygt 62 respektive knappt 15 procent. I praktiken torde det innebära att det råder full sysselsättning för inrikes födda och delar av de utrikes födda, medan det däremot råder hög arbetslöshet bland stora delar av de utrikes födda.

Vår bedömning är att ekonomin fortsätter att växa det närmaste året, så långt som vår prognos sträcker sig. Därefter innebär vår framskrivningsmetod att ekonomin återgår till ett konjunkturellt normalläge under 2019. Det innebär med nödvändighet att tillväxttalen blir betydligt lägre efter 2018.

Vilken väg konjunkturen i verkligheten kommer att ta vet ingen nu. Det kan både bli en mer ihållande högkonjunktur eller en snabbare nedgång. För en fortsatt högkonjunktur talar de tecken på en något bättre tillväxt i omvärlden och att det trots allt finns vissa möjligheter att öka sysselsättningen i gruppen utrikes födda. Vi vet dock av erfarenhet att den internationella utvecklingen snabbt kan ta en annan och svagare utveckling. Den inhemska utvecklingen rymmer också stor osäkerhet. Bostadsbyggandet har bidragit stark till tillväxten men kan knappast öka nämnvärt från nuvarande nivåer. Hushållens höga belåning innebär en stor risk om priserna på bostäder av något skäl faller.

Trots ett alltmer ansträngt arbetsmarknadsläge beräknas löneutvecklingen bli fortsatt dämpad. Tolvmånaderstalen för KPI har tillfälligt nått över 2 procent, men en starkare krona gör att inflationen pressas tillbaka under nästa år.

Resursutnyttjandet i svensk ekonomi beräknas stabiliseras på en hög nivå nästa år. Under 2019 och 2020 förutsätts konjunkturläget normaliseras. BNP, sysselsättning och skatteunderlag utvecklas dessa år därför svagare än normalt. BNP-ökningarna begränsas till runt 1,5 procent samtidigt som antalet arbetade timmar i den svenska ekonomin stagnerar. Situationen för kommunsektorns del blir särskilt problematisk av att befolkningen och behoven av skola, vård och omsorg fortsätter växa i snabb takt”

För Dorotea kommun innebär gapet mellan snabba kostnadsökningar och långsammare intäktsökning en stor utmaning. För att klara en långsiktig budget i balans kommer anpassningar behöva göras i verksamheterna. Detta innebär lägre personaltäthet på skola och förskola, lägre bemanningsgrad inom vård och omsorg samt andra åtgärder för att effektivisera den kommunala verksamheten. Det innebär troligen också att tydliga prioriteringar måste göras samt att sådant som utförts tidigare inte längre görs alternativt utförs med en lägre ambitionsnivå.

Möjlig utveckling av verksamheterna

I fjolårets delårsrapport lämnades en beskrivning av ansvarigas behov av följa upp sina verksamheter genom tydligare resultatstyrning, målbeskrivning och uppföljning. SKL anlätades för en utbildning i mål- och resultatstyrning vilken genomfördes i mars. I samband med den utbildningen har SKL erbjudit kommunen hjälp att ta fram en modell för resursfördelning. Modellen ska ge en tydlig bild av hur mycket pengar kommunen får genom utjämningsystemet med en pott för varje område. I modellen kommer det att framkomma om något område i dag är överprioriterat.

Framtid

Kommunstyrelsen tillsatte i slutet av 2016 en framtidsberedning i syfte att skapa en strategi för kommunens fortsatta utvecklingsarbete. Under 2017 har beredningen arbetat fram ett förslag till vision för Dorotea kommun. I juni fastställde kommunfullmäktige visionen som lyder:

Dorotea är en brusande tillväxtkommun i Sápmi.

Vildmarkens möjligheter i kombination med moderna lösningar skapar unika förutsättningar till företagande, arbete, fritid och lärande i en utmanande och inspirerande miljö.

Dorotea kännetecknas av nytänkande, livskvalité och trygghet i livets alla skeden.

Hit välkomnas du att förverkliga drömmar, livsprojekt och ambitioner. Våra olikheter berikar vårt samhälle.

Vi vågar, visar och vill förändring!

Framtidsberedningen ska nu utifrån visionen upprätta förslag till övergripande långsiktiga mål för kommunen, för antagande i kommunfullmäktige innan nästa mandatperiod.

Kommunfullmäktige har tillsatt en förtroendemannautredning med uppdrag att inför nästa mandatperiod ta fram förslag på politisk organisation, reglementen och arvoden. Om kommunfullmäktige avser ändra antalet ledamöter i kommunfullmäktige måste beslut om det tas senast sista februari.

FÖRVALTNINGSBERÄTTELSE

Kommunfullmäktige/kommunstyrelsen

Steg 3 – Planering av ny sjukstuga

I februari tecknades avtal med Västerbottens läns landsting avseende samlokalisering av landstingets primärvård och kommunens vård och omsorg – Steg 3.

Vid varje kommunfullmäktigesammanträde under året har projektledaren för Steg 3 lämnat aktuell information om hur projektet fortskrider.

Vid kommunstyrelsens sammanträde den 14 oktober kommer projektledare, arkitekt och fastighetsansvarig för Steg 3 att redovisa förslag till ritning av nya sjukstugan. Kommunledningen utreder parallellt markfrågan. De tänkta placeringen berör till stor del mark som ägs av Bostadsdelegationen men också kommunalmark och mark ägd av Doroteahus i Dorotea AB. Inför arbetet med detaljplaneändring måste markfrågan vara löst.

Mål för ökad hälsa och minskad frånvaro

Kommunen har nästan 300 tillsvidareanställda och stor del av kommunens budget består av personalkostnader. I början av 2017 låg sjuktalen på 10 % vilket är kostsamt för både organisationen och för den enskilda individen. Höga sjuktal kan också vara ett hot mot personalförsörjningen och för kommunens rykte som arbetsgivare. Därför beslutade kommunfullmäktige i februari att anta mål för ökad hälsa och minskad sjukfrånvaro. Målet är att succesivt minska sjuktalen till högst 6,0 % fram till år 2020. Målet ska uppnås genom att stärka ledarskapet, skapa tydliga rutiner för arbetsmiljö och rehabilitering, arbeta aktivt med att fånga upp upprepad korttidsfrånvaro och att stärka friskvårdsinsatserna. En handlingsplan som beskriver hur målen ska uppnås ska årligen upprättas. Som ett led i detta beslutade kommunfullmäktige i april om ny lönepolicy och riktlinjer för friskvård.

Verksamheterna fortsätter att arbeta målmedvetet med arbetsmiljö och rehabiliteringsfrågor.

Under våren har en medarbetarenkät genomförts bland Dorotea kommuns samtliga medarbetare. Viktiga fynd ska resultera i aktiva åtgärder såsom förändringar av rutiner och utbildningsinsatser.

För att minska sjukfrånvaron har flera friskvårdsinsatser genomförts, bland annat ett projekt där utvalda medarbetare får träna på arbetstid. I höst kommer en stegräknartävling att genomföras och hittills är 250 medarbetare anmälda.

Tekniska enheten

Fastighet

Under året har renovering skett av en avdelning på förskolan Nyckelpigan samt av reception och cafeteria/matsal i kommunhuset. I centrumhuset har blomsterhandels lokal, Camillas klipp samt konditoriets lokaler renoverats. En fukt- och mögelskada på konditoriet blev kostsam då ersättning från försäkringsbolaget inte utgick.

En miljöbod byggs i egen regi på Återvinningscentralen (ÅVC) i Dorotea. Kommunens ÅVC i Avasjö har brunn under hösten och en ny ÅVC är under uppbyggnad, med en självriskkostnad på 90 tkr som följd.

Efter krav på utrymningsvägar i Centrumhuset och systemhuset har åtgärder genomförts med kostnader som följd.

Det finns ett stort underhållsbehov på kommunens lokaler vilket innebär att underhållskostnaderna kommer att öka i framtiden.

GVA

Det har uppstått läckor på råvattenledningen som matar från stora verket i Laiksjö (Dorotea, Svanabyrn, Lavsjö) En utredning av ledningens kvalitet ska utföras under 2018.

Det finns ett ökat behov av underhåll av kommunens ledningsnät.

Utredning av status på kommunens Va-anläggningar sker efter föreläggande från Länsstyrelsen
Den utredningen kommer att leda till åtgärder på ett flertal anläggningar.

Provpumpning av råvattenbrunnar i Avasjö samt en utredning av kapacitet och ledningsnätets flödeskapacitet har genomförts mot bakgrund av den exploatering som pågår i området. VA har färdigställts på Avasjö 1:21, 1:222 och 7:64. Utredning av vattenskyddsområde i Avasjö pågår, vilket är myndighetskrav.

Genomgång av avloppsreningsverk i Borga och Avasjö har genomförts efter föreläggande från Länsstyrelsen. Tekniska anpassningar av driften har vidtagits för att möta ställda krav.

Den fortsatta exploatering i Borgafjällsområdet innebär en stor utmaning för Dorotea kommun. Det finns ett ökat behov av investeringar i infrastruktur.

IT-Statsnät

Statsnätsverksamheten

Stadsnätsverksamheten ökar ständigt vad gäller utbredningen av näten och antalet kunder. Kraven från kunder ökar i takt med att bredband blir mer och mer centralt för både företag och privatpersoner. Förutom detta så ökar också kraven på oss som nätägare ifrån t ex PTS. En ny lag som trädde ikraft 1/1 2016 ställer stora krav på oss vad gäller dokumentation inom driftsäkerhetsområdet. Driftsäkerhetsarbetet har påbörjats tillsammans med AC-net med möten varannan vecka för att följa upp arbetet.

Arbetet med ledningsanvisning ökar ständigt i och med att stadsnätets kablar breder ut sig mer och mer.

Utbyggnadsprojekt:

- Projekt Väg 1052 + Risnäset / Storberget
- Ca 30 fritidshus i Borgafjäll
- Ca 40 fastigheter i Högländ
- Strax över 170 fastigheter i Dorotea samhälle.

Inför 2018 planeras utbyggnad av Storberget och Risnäset samt resterande del av Dorotea samhälle. I takt med att fritidshusen i Borgafjäll ökar beräknar vi även att det tillkommer anslutningar där.

I övrigt fortsätter arbetet med dokumentation av nyutbyggda men även gamla nät. Arbeta med driftsäkerhetsarbetet fortgår.

IT-verksamheten

Den klart största delen av arbetsuppgifter inom IT-enheten är idag support till användare.

Kommunen ingår i ett samarbete med övriga kommuner i länet gällande en gemensam e-tjänsteplattform. Plattformen kommer att underhållas av Skellefteå kommun, som även tar fram e-tjänster som övriga kommuner kan ta del av. IT-strateg är utsedd till samordnare mot Skellefteå och detta kommer att kräva tidsmässiga resurser.

Dorotea kommun har tillsammans med övriga kommuner inom R8 beslutat att ingå i projektet AC-lyftet 2.0 (Den digitala resan). I projektets uppstart var kommunchef kontaktperson och i samband med att anställningen avslutades övergick kontaktmannskapet till IT-strategen. Tidsmässiga resurser har tyvärr inte funnits för IT-strategen att vara aktivt deltagande i detta projekt.

Microsoft har utfört en revision avseende licensiering. Ett omfattande arbete har genomförts för att säkerställa att vi är rätt licensierade, såväl på klientdatorer som på serverlicenser. Detta är ett viktigt arbete och kan innebära viten om vi rapporterar felaktiga uppgifter. För att underlätta inventering av servrar, stationära och bärbara datorer har ett support- och inventeringsverktyg installeras på samtliga datorer. Detta besparar tid vid support till användare.

Utökning/förändring av verksamheter påverkar IT-enheten även fortsättningsvis i stor grad och behovet av support/stöd vid t ex flytt till nya lokaler är stort. Ett exempel på att verksamheter utökas är att backup-utrymme i februari ökades till det dubbla.

Kostenheten

Förskolan Regnbågen lades ner vilket minskat behovet av ekonomibiträdestjänster.

Det är första sommaren som skolköket inte kunnat hålla stängt på grund av att fritidsverksamheten inte hade utrymme och resurser att ordna frukost och mellanmål som tidigare år.

Efterfrågan på svenskt kött har ökat på förskola och skola.

Räddningstjänst

Inom räddningstjänsten har det inte varit några händelser som sticker ut och som i någon högre grad påverkar budgeten. Dock har räddningschef haft andra arbetsuppgifter på 25 % under perioden 1/5 -31/8, vilket påverkat planering och utförande av tillsyner och utbildningar negativt. Uppdraget och konsekvenserna av det har varit prioriterat på bekostnad av bland annat tillsyns- och utbildningsarbetet. Det kan komma att påverka målet för tillsynsarbetet negativt över året, vilket i såfall påverkar intäkterna för räddningstjänsten.

Under året har vi satsat extra på utbildning och utrustning av brandvärnet i Borgafjäll.

Lärcentrum

Flyktingmottagningen

Migrationsverket ändrade sin verksamhet fr o m 2017-01-01. Det tog tid innan organisationen var igång på nytt och vi fick vänta till mars månad innan vi fick de första nyanlända för år 2017 till Dorotea kommun.

Vid nätverksträff i Lycksele 2017-03-08 lämnades information från Länsstyrelsen angående regeringens beslut att sänka länstalen för 2017.

4 st kommunplacerade personer togs emot under mars-april.

Förutom dessa 4 personer var det 2 st som tackade nej till en placering i Dorotea.

Resterande 16 st kvotflyktingar kom/kommer till Dorotea fr o m maj--oktober.

Uppdragsverksamheten

Utbildning i svenska för invandrare erbjuds och genomförs i egen regi. Sfi-verksamheten har under 2017 varit delaktig i två projekt med statliga bidrag; "Skogen som integrationsarena" och "Natur för alla", med syfte att utveckla verksamheten. Projektledning för dessa projekt är Lärcentrums uppdragsverksamhet.

Högskoleverksamheten

Dorotea kommun är en av sex deltagande kommuner i projektet SAM - Stärkt attraktiv mottagning vars projektmål är att skapa en tydlighet i mottagandet och integrationen av nyanlända som gynnar både de som arbetar i mottagningskedjan, målgruppen, samhället och det lokala näringslivet.

Projektetid 15 maj 2017 till och med 16 september 2018.

Dorotea kommuns medfinansiering består av arbetstid motsvarande 233 000 kr.

Befintlig personal på Lärcentrum administrerar och samordnar insatserna i projektet med 80 arbetstimmar per månad under 12 månader.

Kansli

Efter ny upphandling av skrivare/kopieringsmaskiner har alla kommunens större maskiner succesivt bytts ut. Processen har pågått under våren och slutförs under senhösten. Kansliet har tillsammans med IT-strateg genomfört hela bytesprocessen med uppstart av nya maskiner i verksamheterna. Ny webbsida lanserades i februari och webbredaktörer har utbildats inom alla verksamheter. Det ska leda till en mer uppdaterad och korrekt information på hemsidan än tidigare. Uppbyggnaden pågår fortfarande och utveckling av hemsidan kommer att fortgå.

Samisk samordning

-Äldreomsorg

Arbetet med den samiskprofilerade omvårdnadsavdelning har fortsatt även detta år, samordnaren har tillsammans med berörda chefer och tjänstemän upprättat ”Verksamhetsplan för Samiskprofilerad äldreomsorg”, som har godkänds av berörda parter. Den är nu antagen i socialnämnden 2016-12-14 och i kommunstyrelsen 2017-06-13. Samordnaren har haft möte med nya verksamhetschefen för den samiskprofilerade omvårdnadsavdelningen om fortsatt arbete utifrån verksamhetsplanen. Språk- och kulturkurs för äldreomsorgspersonal, i första hand personal som jobbar på den samiskprofilerade äldreomsorgsavdelningen kommer att anordnas.

-Förskoleverksamhet/Barn

Invigning av den renoverade samiskprofilerade avdelningen Björnen skedde på nationaldagen. Det var många besökare den dagen och responsen var mycket positiv. Samordnaren har varit ute i verksamheterna Rävlyan och Björnen och bakat gaahkoe med barn och personal.

Samordnaren har upprättat ett utkast ”Verksamhetsplan för Samiskprofilerad förskoleverksamhet, pedagogisk omsorg och samisk undervisning i grundskolan i Dorotea kommun”, enligt samråd med skolchef under 2016. Den är överlämnad till skolans ledningsgrupp. Samordnaren hade rektorsmöte den 20/6, angående denna och övriga samiska språk- och kulturfrågor. Detta möte uppskattades av båda parter och fler sådana möten kommer att anordnas.

Socialnämnden

Bergbo HVB lades ner med flytt av ungdomarna i slutet av januari. Detta var starten på ett turbulent år för ungdomar och personal. Varsel gick ut och 9 tjänster drogs ner. Samtidigt ökade behovet av lägenheter i stödboende och under året har verksamheten vuxit. Stödboendelokalen flyttas i maj och det gjordes en utökning från 1,75 till 2,75 i bemanningen. Nytt schema infördes på grund av det ökade antalet i stödboendelägenheter.

Bergvattengården Fyrklövern har haft två gemensamma utflykter med demensen i sommar, dels till Ivars bilmuseum i Hoting samt till Fågelsta där det stektes kolbullar. Det var mycket uppskattat och fonden för BVG's trevnad sponsrade kostnader för resa, inträde och mat. Det har även anordnats utomhusgymnastik för de boende som avslutades med fika och korvgrillning. Tjärnmyrbergaren bokades in som underhållning för hela huset en eftermiddag.

Bergvattengården Smultronstället har haft förmånen att få ha höns denna sommar. 5 vackra höns har förgyllt tillvaron för boende och personal. Nybakta sockerkakor med hemvärpta ägg har lagats gånger flera. Sommarfesten hölls i stora matsalen i år (21/6) pga att sommaren tillfälligt försvunnit. Den var också väldigt uppskattad med uppträdande av dagisbarn och goda jordgubbstårter.

Inflyttning på gruppboendestad 23 har föregåtts av viss renovering av aktuell lägenhet. Det har också inneburit att personalen nu står utan personalrum. Ny verksamhetschef (50 %) anställdes från 1 maj.

Hemtjänsten

Nytt planeringssystem, Vimpol, har införts under maj månad. Det har varit uppskattat.

Medicinska enheten

Under året har sjuksköterskor, sjukgymnast och fysioterapeut varit på olika utbildningar inom sårvård och stroke. Administratörerna har utbildats i Procapita. Detta har bekostats av projektmedel.

Kultur- och utbildningsnämnden

Strandenskolan

Utifrån stora satsningar från skolverket blev det en ny organisation som sträcker sig fram till juni 2018. Från och med 1 januari 2017 ser organisationen ut som följer;

Skolchef heltid, Förskolechef/rektor F-3, Rektor 4-9/Risbäck fjällskola.

Strandenskolan har tre förstelärare med olika inriktningar Informations- och kommunikationsteknik (IKT), matematik och språk.

IKT-gruppen fortgår och består av pedagogisk personal från alla årskurser; från förskola till vuxenutbildning. Detta för att bibehålla den röda tråden i arbetet och för att lyfta tekniken som hjälpmedel för alla åldrar.

På grund av höga kostnader avslutades fjärrundervisning för moderna språk vid terminens slut i juni. I dagsläget finns inte behörig personal i tyska och spanska, men kvalitén säkerställs med hjälp av behörig personal från Åsele.

Varje vecka genomförs en pedagogisk timme som planeras in i årshjulet för att få en långsiktig planering. Timmen ligger samplanerad för skolans alla årskurser för att möjliggöra utbyte över stadiegränser.

Elevhälsan har under Vt-17 utvecklats med att arbeta mera främjande och förebyggande.

Elevhälsoteamet går ut till respektive arbetslag var tredje vecka, där EHT för en dialog med pedagogerna om arbetssätt för att skapa lärmiljöer som främjar elevers lärande.

Interkommunala ersättningar gymnasieskolan (IKE gymnasiet) och skolskjutsverksamheterna kommer att överskrida budget med 7,5 milj.

Risbäcks fjällskola

Risbäcks fjällskola har ett ökat elevunderlag inför hösten. Nu finns totalt 14 elever.

Verksamheten har förändrats så tillvida att f-2 inte åker ned till Dorotea en dag i veckan som övriga årskurser utan bara vid behov eller speciella händelser.

Förskola/pedagogisk omsorg

Förskolan har rullat på som tidigare men med något färre barn i verksamheten vilket har lett till en avveckling av Regnbågen och omplacering av de barnen. I Borgafjäll har verksamheten varit oförändrad.

Medborgarhus/fritid

I början av året renoverades styrkehallslokalerna. Nytt golv lades in, väggarna målades och vissa maskiner byttes ut så att säkerheten blev större och lokalerna fräschare.

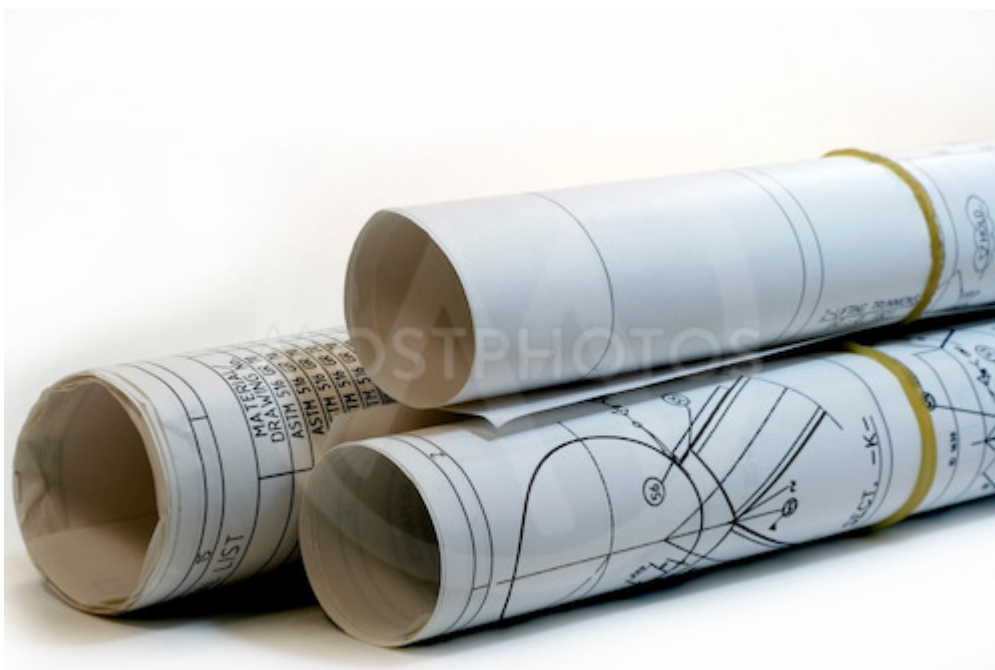
Ett försök att hålla i babysimskola gjordes för första gången under våren med ca 10 barn vilket kommer att genomföras i höst med 8 tillfällen när det är varmbadsperiod.

Under sommaren har det genomförts gratis sommarlovsaktiviteter tack vare ett bidrag från Myndigheten för ungdom och civilsamhällesfrågor, (MUCF). En aktivitet var gratis sommarsimskola under sommarlovets första två veckor. Under 9 tillfällen fick 45 barn i åldrarna 6-15 vattenvana, lära sig simma, livrädda eller utveckla sina färdigheter i simning. I augusti anordnades barnens dag med tipsrunda till skolskogen där alla barn bjöds på lunch, hoppborgar i sporthallen under eftermiddagen samt bio på kvällen. Det var en dag som var väldigt uppskattad och det serverades lunch till ca 100 barn som även var i sporthallen samt 80 biobesökare.

Under sommaren har tre vandringsleder i Borgafjäll, totalt 6 mil, röjts, spångats och skyltats, genom ett LONA-projekt. Projektet avslutats i årsskiftet 17/18.

Miljö- och byggnadsnämnden

Ett antal detaljplaner är under färdigställande, en tematisk fördjupning (LIS) är beslutad. 90 % av livsmedelsverksamheten och 50 % av alkoholtillstånden är kontrollerade. Den lagstadgade handläggningstiden för bygglov, anmälningar enligt miljöbalken och livsmedelslagen hålls.



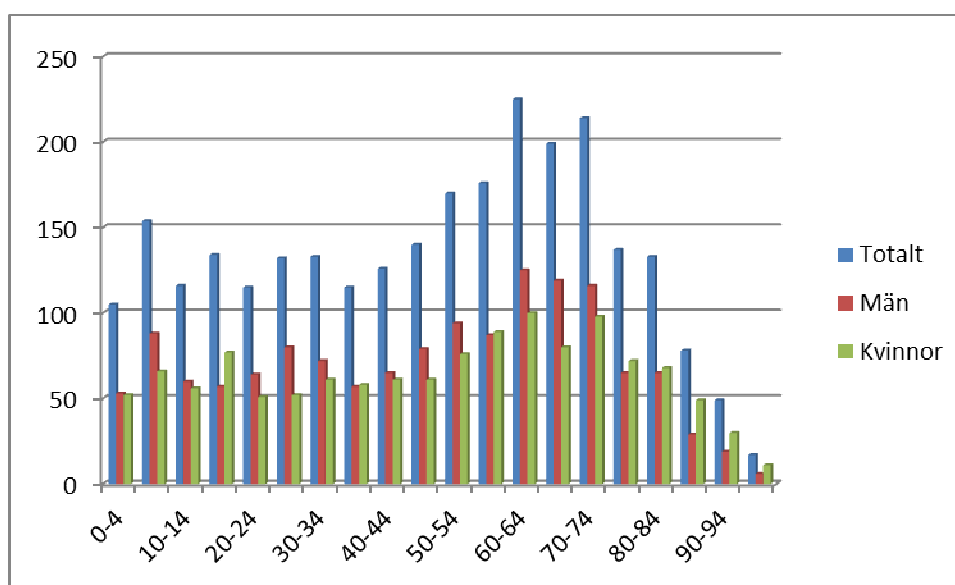
BEFOLKNINGSUTVECKLING

Folkmängdssiffrorna för 1 november ligger till grund för kommunalekonomisk utjämning och kommunala skatteintäkter.

1 november 2014	2 765	+5
1 november 2015	2 745	-20
1 november 2016	2 724	-21

Planeringsförutsättningarna inför budget 2017 baserades på 2 720 invånare. Vid halvårsskiftet 2017 uppgick invånarantalet till 2 668 personer.

Invånarantal fördelat på åldersgrupper och kön 2017-06-30



PERSONALREDOVISNING

Delårsrapport – Nyckeltal

Perioden 2017-01-01 till 2017-08-31

Denna rapport fokuserar främst på nyckeltal rörande sjuk- och hälsoläget.

Nyckeltal:

- 1.1 Antal anställda
- 1.2 Deltidsanställda
- 1.3 Sjuklönekostnader
- 1.4 Sjukfrånvaro per åldersgrupp (tillsvidare och vikarier)
- 1.5 Sjukfrånvaro per åldergrupp (enbart tillsvidare)
- 1.6 Sjukfrånvaro uppdelad per verksamhet
- 1.7 Långa sjukfall

1.1 Antal anställda

Den sista augusti hade Dorotea kommun 295 tillsvidareanställda (308 tillsvidareanställda vid samma tidpunkt ifjol). Av dessa är 235 kvinnor och 60 män, könsfördelningen är 79,6 % kvinnor och 20,4 % män.

1.2 Deltidsanställda

25,7 % av kommunens medarbetare arbetar deltid vilket är en minskning från 26,3 % 2016. Kvinnor är överrepresenterade bland de deltidanställda. En tänkbar förklaring är att kvinnor oftare än män arbetar i verksamheter där deltidanställningar är vanligt förekommande (exempelvis äldre- och handikappomsorgen).

Under 2017 ska Dorotea kommun i enlighet med centralt kollektivavtal utarbeta en handlingsplan hur andelen heltidsanställningar kan öka.

1.3 Sjuklönekostnader

Sjuklönekostnaderna för årets första åtta månader uppgick till 1 098 082 kronor. Detta är en minskning sedan 2016 då de låg på 1 128 900 kronor.

Av sjuklönekostnaderna var 77,9 % kopplade till korttidsfrånvaro (sjukdag 2-14). Kostnader kopplade till frånvaro efter dag 14 uppgår till 22,1 %. Kommunen kan minska sina kostnader genom att målmedvetet arbeta med korttidsfrånvaro. I detta arbete ska personalenheten vara vägledande.

1.4 Sjukfrånvaro per åldersgrupp (tillsvidare och vikarier)

	Sjukfrånvaro 1/1-31/8 2016	Sjukfrånvaro 1/1-31/8 2017
-29 år	6,90 %	4,80 %
30-49 år	10,50 %	7,90 %
50-99 år	10,90 %	9,70 %
Alla åldrar	10,20 %	8,40 %

1.5 Sjukfrånvaro per åldersgrupp (enbart tillsvidare)

	Sjukfrånvaro 1/1-31/8 2016	Sjukfrånvaro 1/1-31/8 2017
29 år och yngre	3,80 %	5,10 %
30-49 år	11,10 %	8,60 %
50-99 år	11,40 %	9,80 %
Alla åldrar	10,70 %	9,00 %

Sjukfrånvaron minskar i jämförelse med delårsrapporten 2016. Sjukfrånvaron minskar främst bland de äldre medarbetarna. Det är troligt att organisationen kommer att lyckas uppnå målet, högst 8,5 % sjukfrånvaro, vid utgången av 2017.

1.6 Sjukfrånvaro uppdelad per verksamhet (tillsvidare och vikarier)

	Sjukfrånvaro 1/1-31/8 2016	Sjukfrånvaro 1/1-31/8 2017
Administration	7,90 %	5,20 %
Fritid/MB	10,40 %	26,10 %
Vaktm/GVA/lokalvård	8,50 %	5,30 %
Kost/förskola	5,50 %	7,20 %
Lärare	10,00 %	5,20 %
ÄHO	10,40 %	11,00 %

Högsta sjukfrånvaron återfinns hos fritid/MB. Den höga sjukfrånvaron förklaras av att arbetsgruppen är liten och att det har uppstått längre frånvaroperioder under året. Sjukfrånvaron inom äldre- och handikappomsorgen är hög och uppgår till 11,00 % vilket är en ökning från 10,40 % 2016.

Övriga verksamheter uppvisar en lägre sjukfrånvaro. För organisationen är det av största vikt att arbeta målmedvetet med arbetsmiljöfrågor, främst inom äldre- och handikappomsorgen men även inom verksamheter med låg sjukfrånvaro.

1.7 Långa sjukfall

Andelen långa sjukfall (60 dagar eller mer) uppgår till 66,20 % vilket är en minskning från 71,30 % 2016. Största andelen långa sjukfall återfinns inom fritid/MB (84,40 %), lärare (80,7 %) och administration (73,50 %). Att arbeta målmedvetet med långtidssjukskrivningar är viktigt för organisationens ekonomi, produktivitet och medarbetarnas trivsel.

Åtgärder

- Att verka för ett nära ledarskap där ansvarig chef synliggör medarbetaren.
- Att ha tydliga arbetssätt rörande hälsa, anpassning och rehabilitering.
- Att kompetensutveckla chefer i syfte att förbättra rehabiliteringsprocessen.
- Att arbeta för att vara en attraktiv arbetsgivare. Detta tror vi förbättrar kompetensförsörjningen vilket bidrar till en god arbetsmiljö.
- Att fortsätta genomföra friskvårdsaktiviteter såsom stegutmaningen och konditionsträning på arbetstid.
- Att fortsätta arbeta målmedvetet med korttidsfrånvaro.

EKONOMISK ÖVERSIKT OCH ANALYS

Kommunens bolag

Kommunen har ett helägt bolag:

Doroteahus i Dorotea AB vars verksamhet är att inom Dorotea kommun äga och förvalta fastigheter hade per 2017-06-30 ett resultat på -0,9 Mkr (-0,2 Mkr). Uthyrningsgraden har under rapportperioden i genomsnitt uppgått till 92,9 %. 2016-06-30 uppgick uthyrningsgraden till 94,8%.

Kommunen

Dorotea kommun visar per den 31/8 2017 ett resultat på – 6,0 Mkr, vilket är 6,6 Mkr sämre än budgeterat. Alla nämnder förutom miljö- och byggnadsnämnden visar på underskott per sista augusti. Nämnderna avviker med -9,0 Mkr mot budget.

För djupare analys av dessa avvikelser se avsnittet verksamheternas resultat samt redovisningsprinciper. Kommunens helårsprognos pekar på ett resultat på – 8,7 Mkr. I den av kommunfullmäktige antagna budgeten för 2017 beräknas överskottet bli 0,8 Mkr.

Balanskravsresultatet

Enligt det i kommunallagen fastlagda balanskravet ska en kommuns budget vara balanserad d.v.s. intäkter och statsbidrag ska överstiga kostnaderna. Om ett negativt resultat uppstår ska det negativa resultatet regleras inom de närmaste tre följande åren. Kommunens balanskravsresultat visar -6,0 Mkr per 31/8 2017. Kommunstyrelsen konstaterar att balanskravet för rapportperioden ej är uppfyllt. Prognosen för helår 2017 visar ett balanskravsresultat på -8,7 Mkr vilket innebär att balanskravet enligt årsprognosen inte blir uppfyllt. Förutom redovisade åtgärder kan medel ur resultatutjämningsreserven komma att nyttjas för att återställa underskott vid 2017 års bokslut.

Kommunen har ett balanskravsresultat på – 2 Mkr att reglera från 2016. Kommunen hävdar att synnerliga skäl kan åberopas för att inte återställa underskottet som uppstod 2016. Kostnad som var av engångskaraktär uppstod vid anpassning av lokaler för att möjliggöra mottagande av ensamkommande barn och unga. Iordningställandet av boendet ansågs vara bättre ekonomisk hushållning än att inte kunna ha ett mottagande och istället få böta.

Se även avsnitt "Kommunstyrelsens åtgärder" (sid 18).

Resultat enligt Balanskravsuppställning

	2017-08-31	2016-08-31
Årets resultat enligt resultaträkningen	-6 069 800	3 171 600
Avgår: samtliga realisationsvinster	0	0
Tillägg: realisationsvinster enl. undantag	0	0
Årets resultat efter balanskravsjusteringar	-6 069 800	3 171 600

VERKSAMHETERNAS RESULTAT

Kommunfullmäktige

Under kommunfullmäktiges budget finns förutom kommunfullmäktiges egen politiska verksamhet även valnämnd, revision och överförmyndare. Per sista augusti visar Kommunfullmäktige ett underskott på -0,2 Mkr och det prognosticeras ett underskott på -0,1 Mkr på helåret. Det förklaras med eftersläpning av utbetalning gällande arvoden som härrör från ett extra sammanträde i december 2016 samt högre kostnader för gode män.

Kommunstyrelsen

Kommunstyrelsen har ett underskott på -2,8 per 31 augusti. Näringslivsenheten har ej budgeterade lönekostnader fram till och med november. Tekniska enheten har avsevärt högre energikostnader än budgeterat. På helår prognosticeras ett underskott mot budget på -3,3 Mkr.

Socialnämnden

Socialförvaltningen visar vid avstämning för andra tertialet 2017 ett underskott med -3,0 Mkr. Prognosen för helår pekar på ett underskott med -2,5 Mkr.

Underskottet beror till största del på höga kostnader för bemanningssjuksköterskor, kostsamma placeringar samt högre personalkostnader inom äldreomsorgen.

Kultur- och utbildningsnämnden

Per 31 augusti visar nämnden ett resultat på -3,3 Mkr. Underskottet består i huvudsak av att kostnaderna gällande interkommunala ersättningar för gymnasieutbildningar överskrider budget. Prognosen på helår är -6,5 Mkr.

Miljö- och byggnadsnämnden

Miljö- och byggnadsnämnden har ett överskott på 0,2 Mkr per 31 augusti som beror på intäkter från bygglovsansökningar. Kostnader kommer senare varför miljö- och byggnadsnämnden prognosticerar en budget på ram för helåret.

Finansförvaltning

Per sista augusti är överskottet mot budget 2,4 Mkr. Största avvikelserna per 31 augusti under finansförvaltningen består av att avskrivningarna är högre än budgeterat, ej nyttjat anslag för oförutsedda utgifter samt utvecklingskonto. Nedskrivning av fordringar visar ett överskott. På helåret prognosticeras ett överskott på 2,8 Mkr, med samma orsaker som ovan.

Kommunstyrelsens åtgärder

Nämnderna prognosticerar ett underskott på totalt -12,3 Mkr på helåret. Underskottet beror på ökade kostnader inom alla nämnder.

Med syfte att uppnå en bättre budgetprocess anlätades SKL i mars för utbildning av politiker och chefer i mål och resultatstyrning. Parallellt genomförde SKL under våren en analys av kommunens ekonomiska läge. Som grund för den analysen fick kommunanställda och politiker svara på enkäter och delta i intervjuer. Därefter gick SKL igenom kommunens styrdokument, beslutsprocesser och andra interna riktlinjer, rapporter och regelverk. Analysen redovisades 4 maj. Resultatet av analysen har varit utgångspunkt för det fortsatta arbetet.

Redan i delårsrapport per sista april prognosticerades ett underskott på -12,3 Mkr på helåret. Kommunfullmäktige beslutade att utifrån den negativa prognosen för helåret uppmana nämndernas verksamheter att vidta åtgärder för att komma ner på beslutad ram för 2017.

Förslag på kostnadssänkande åtgärder begärdes in i samband med budgetberedning den 16 maj och redovisades vid kommunstyrelsens arbetsutskotts sammanträde 30 maj.

De förslag som redovisades avsåg kostnadssänkningar på både kort och lång sikt. Förslagen är till viss del redan verkställda medan andra är under beredning.

En åtgärd som vidtogs omgående var att frysa återstående medel i kommunstyrelsens utvecklingskonto. Samtidigt uppmanades nämnderna att inte förbruka ytterligare ur redan utdelade utvecklingsmedel.

Kommunen kommer i samarbete med SKL att utarbeta en resursfördelningsmodell som ska nyttjas i kommande års budgetarbete.

För att hitta metoder som effektiviserar och höjer kvalitén måste budgetansvariga ges möjlighet till kompetensutveckling och utrymme att prioritera uppföljning, utvärdering och utveckling av sina respektive verksamheter.

Kommunstyrelsen anser att kontinuerliga utbildningsinsatser för budgetansvarig personal samt säkra rutiner för uppföljning och rapportering är ett måste för att säkerställa planering och uppföljning av verksamheternas behov, kvalitet och resultat. Det ger i sin tur större möjligheter till en mer exakt budgetering och säkrare prognoser.

Se även avsnitt ”Balanskravsresultatet” sid 16.

PENSIONER

Pensionsförpliktelser och pensionsmedel

Avsättningen till den förmånsbaserade delen av avtalspensionen som intjänats efter 1998 redovisas som skuld i balansräkningen och uppgår 2,3 Mkr (2,3) inklusive löneskatt.

Kommunen har tecknat en försäkring gällande sjukpension och efterlevandepension för anställda som omfattas av den förmånsbaserade delen av avtalspensionen.

Pensionsåtaganden som intjänats före 1998 redovisas som ansvarsförbindelse utanför balansräkningen och dessa uppgår till 68,6 Mkr (68,8) inklusive löneskatt.

Pensionsåtaganden	2017	2016
Ansvarsförbindelse	68 631,0	68 818,6
Avsättningar pensioner	2 313,0	2 313,0
Summa pensionsförpliktelser	70 944,0	71 131,6
Pensionsmedel	19 085,4	19 085,4
Återlånade medel	51 858,6	52 049,2
Summa medel	70 944,0	71 131,6
Ränta	0,0	0,0



God ekonomisk hushållning

Kommunallagens krav på god ekonomisk hushållning har skärpts. I lagen betonas att varje enskild kommun ska genom fullmäktige formulera tydliga och mätbara mål både ur ett finansiellt och ur ett verksamhetsmässigt perspektiv. Dessa mål skall framgå av budget-dokumentet och vidare skall måluppfyllelsen följas upp och utvärderas i årsredovisningen.

Finansiella mål

Kommunfullmäktige har (2016-12, §) fastställt två finansiella mål för god ekonomisk hushållning:

Mål

Verksamhetens nettokostnader i procent av skatteintäkter och statsbidrag skall uppgå till högst 99,2 %.

Måluppfyllelse

Nettokostnadernas andel av skatteintäkterna och statsbidragen uppgår 20170831 till 104,2 % - målet är ej uppfyllt.

Prognos för helår visar 103,9 %, vilket i så fall betyder att målet inte uppfylls.

För förklaringar och åtgärder se sidan 15 – ”Verksamheternas resultat” och sidan 16 ”Kommunstyrelsen åtgärder”.

Mål

Långfristiga skulder skall amorteras med minst 2,5 Mkr 2017.

Måluppfyllelse

De långfristiga skulderna har per 20170831 amorterats med 0,9 Mkr, och bedöms vid årsskiftet uppgå till 1,0 Mkr - målet kommer inte uppfyllas.

Amorteringarna är lägre än fastställt mål för 2017.

Amorteringsnivån kan återställas vid låneomsättning 2018.

Verksamhetsmål

Några verksamhetsmål för god ekonomisk hushållning har inte fastställts i Dorotea kommun varför redovisning av måluppfyllelse inte kan göras.

DRIFTREDOVISNING

VERKSAMHET	2017						2016		
	UTFALL 170831	BUDGET 170831	AVVIKELSE 170831	BUDGET HELÅR	PROGNOS UFALL HELÅR	PROGNOS AVV HELÅR	UTFALL 160831	PROGNOS Helår	BOKSLUT 2016
Kommunfullmäktige	832,4	666,7	-165,7	1 000	1 080	-80	645,0	990	1 068
KS-ledningskansli	11 571,8	11 558,7	-13,1	17 329	17 312	17	12 693,7	18 242	17 624
Tekniska	8 386,0	5 692,2	-2 693,8	8 534	11 234	-2 700	8 020,3	9 018	9 324
Näringsliv/turism	1 732,4	1 309,3	-423,1	1 963	2 563	-600	1 390,2	2 334	2 439
Lärcentrum/Flykting	41,4	0,0	-41,4	0	0	0	-1 257,3	-492	441
Kostenheten	4 044,8	4 478,2	433,4	6 714	6 714	0	3 815,8	6 396	6 120
Räddningstjänsten	2 345,3	2 293,1	-52,2	3 438	3 438	0	2 141,7	3 203	3 309
Kultur- och utbildningsnämnd	41 608,5	38 329,8	-3 278,7	57 466	63 937	-6 471	33 668,2	52 354	54 865
Socialnämnd	59 531,1	56 517,2	-3 013,9	84 734	87 192	-2 458	53 933,6	85 848	82 192
Miljö- och Byggnadsnämnd	1 240,8	1 458,7	217,9	2 187	2 187	0	1 563,5	2 057	2 165
Delsumma nämnder	131 334,5	122 304	-9 030	183 364	195 656,4	-12 292,0	116 614,7	179 950,0	179 547
Pensioner	1 826,0	1 741,5	-84,5	2 611	2 817	-206	1 672,9	2 840	1 963
Nedskrivning fordringar	-1 029,4	33,4	1 062,8	50	-939	989	1 950	1 730	1 730
Anslag för OU KS		193,6	193,6	290		290	317	0	0
Utvecklingskonto		1 429,7	1 429,7	2 144		2 144			
Sålda tomter	-583,0	0,0	583,0	0	-583	583			-373
Anskaffningsvärde sålda tomter	151,2	0,0	-151,2	0	151	-151			106
Periodisering intäkter	-2 099,0	-1 600,8	498,2	-2 400	-3 132	732	-1 545,0	-2 317	-2 463
Nettokostnader	129 600,3	124 101	-5 499	186 059	193 970,2	-7 911,0	116 743	182 740	180 509
Skatteintäkter	-80 631,0	-80 515,6	115,4	-120 713	-120 947	234	-77 792,0	-116 688	-116 688
Generella statsbidrag mm	-50 725,0	-50 559,3	165,7	-75 801	-76 088	287	-48 424,8	-72 640	-72 640
Slutavräkning	478,0	549,6	71,6	824	717	107	0,0	682	449
Flyktingmedel	-2 996,6	-3 052,9	-56,3	-4 577	-4 495	-82	-3 521,1	-5 279	-5 279
Fastighetsavgift	-3 075,2	-3 094,2	-19,0	-4 639	-4 717	78	-3 068,4	-4 639	-4 636
Finansiella intäkter	-218,6	-200,1	18,5	-300	-300	0	-457,8	-564	-797
Finansiella kostnader	593,9	748,4	154,5	1 122	950	172	1 083,9	1 122	1 492
Resultat efter skatteintäkter och finansnetto (Resultat II)	6 974,2	12 022,5	-5 048,3	18 025	10 910	-7 115	15 437,6	15 266	17 591
Avskrivningar enligt plan	13 044,0	11 481,1	-1 562,9	17 213	19 566	-2 353	12 266,0	18 399	19 570
Förändring pensionsskuld		0,0	0,0	0		0			-22
Resultat före extraordinära kostnader och intäkter	-6 069,8	541	-6 611	812	-8 656	-9 468	3 171,6	-3 133	-1 957
Reaförluster	0,0	0,0	0,0	0	0	0	0,0	0	0
Reavinster	0,0	0,0	0,0	0	0	0	0,0	0	0
ÅRETS RESULTAT	-6 069,8	541	-6 611	812	-8 656	-9 468	3 171,6	-3 133	-1 957
Verksamhetens nettokostnad/skatteintäkter	104,2%	99,2%		99,2%	103,9%		97,1%	101,3%	100,6%

INVESTERINGSREDOVISNING

Under första halvåret uppgår investeringarna till 5,7 Mkr. Bland periodens större objekt finns bredbandsutbyggnad 4,0 Mkr, inköp inventarier centrumhuset 0,3 Mkr samt renovering av Höglands reningsverk 0,3 Mkr.

Årets totala investeringsbudget är 13,6 Mkr varav 5,6 Mkr är ombudgeterat från tidigare år. Ombudgetering har skett med anledning av att objekten inte färdigställts i samma takt som investeringen beviljats.



Foto: Björn Holmgren

REDOVISNINGSPRINCIPER

Resultaträkning

Resultaträkningen är en sammanfattning av periodens redovisade kostnader och intäkter. Överstiger intäkterna periodens kostnader innebär det att det egna kapitalet ökar och kommunens finansiella styrka förbättras.

Balansräkning

Balansräkningen beskriver den ekonomiska ställningen vid rapporttillfället och utgör därmed en förbindelselänk mellan de olika åren. Den visar det bokförda värdet av kommunens tillgångar och hur dessa finansierats – externt med främmande kapital (skulder) och internt med eget kapital.

Tillgångarna delas upp i anläggningstillgångar, tillgångar som skall innehas och utnyttjas under flera år (t ex fastigheter och inventarier) och omsättningstillgångar (t ex kassa och bank, placeringar, fordringar och lager).

På motsvarande sätt delas skulderna upp i långfristiga och kortfristiga skulder samt avsättningar. Kortfristiga skulder förfaller till betalning inom ett år. De övriga skulderna sträcker sig över flera år. En avsättning är definitionsmässigt en skuld som är okänd till sin precisa storlek och/eller när i tiden den förfaller.

Kassaflödesanalys

Kassaflödesanalysen ger upplysning om hur medel har tillförts och hur dessa har använts. Till skillnad från resultaträkningen, som redovisar kostnader och intäkter, utgår kassaflödesanalysen från gjorda inbetalningar (inkomster) eller utbetalningar (utgifter).

Tillämpade redovisningsprinciper

Kommunen följer den kommunala redovisningslagen och de rekommendationer Rådet för kommunal redovisning ger. Eventuella avvikelser redovisas separat.

Kommunens pensionsförpliktelser till arbetstagare och pensionstagare som intjänats fr.o.m.1998 redovisas under avsättningar i balansräkningen. Pensionsskulden som intjänats före 1998 redovisas som ansvarsförbindelse utanför balansräkningen. Beställd bedömning från KPA 2015-12-31 får gälla.

Semesterlöneskuld och okompenserad övertid med beräknad upplupen arbetsgivaravgift redovisas som kortfristig skuld men har inte anpassats till rapportperioden.

Värdering av materiella anläggningstillgångar och avskrivningstider

Anskaffningsvärdet för materiella anläggningstillgångar utgörs av faktisk kostnad. Avskrivningar görs ej för aktier, andelar, bostadsrätter, mark och konst.

Avskrivningar för övriga anläggningstillgångar sker efter bedömd ekonomisk livslängd, för inventarier 3-5 år, byggnader och anläggningar 20-30 år.

Avskrivningar påbörjas samma år som investeringen görs avseende inventarier och maskiner. För byggnader och anläggningar påbörjas avskrivningar de år anläggningen eller byggnaden besiktigats.

REDOVISNINGSPRINCIPER

Investeringsredovisning

Enligt riktlinjer för investeringsredovisning, antagna av kf 2009-06-22, 32 §, framgår att - Anläggningstillgång är en tillgång som är avsedd för stadigvarande bruk, har en ekonomisk livslängd överstigande tre år och inte är av ringa värde. Med ringa värde menas en total anskaffningskostnad understigande ½ prisbasbelopp exklusive moms.

Tilläggsupplysningar

Kommunens bolag Doroteahus i Dorotea AB har upprättat delårsrapport per 2017-06-30 vilket inte harmonierar med kommunens nya rapportperiod. Eftersom det inte görs någon sammanställd redovisning i delårsrapporten bedömer vi ändå att upplysningen om kommunens bolag är tillräcklig.

Utredning pågår av hur periodisering av semesterlöneskulden kan göras.

Utredning av periodisering av bygglovsavgifter pågår. Just nu uppvisar miljö- och byggnadsnämnden ett överskott som till viss del förklaras av intäkter från bygglovsavgifter. Dessa betalas in i sin helhet i förskott medan kostnader för tillsyn och annat kan uppstå kommande år.

Komponentavskrivning

Kommunen har inte följt RKR 11.4 när det gäller delen som handlar om komponentavskrivning. Det har ännu inte skett någon övergång till komponentavskrivning. Arbetet med övergången har påbörjats med nya anskaffningar för 2017. Övergången till komponentavskrivning avseende äldre tillgångar har påbörjats men kommer inte kunna slutföras förrän 2018. Detta arbete måste göras tillsammans med flera i verksamheten, inte bara centralt på ekonomienheten och kräver också en omfattande inventeringsinsats som snart är slutförd.

Noter

I delårsrapporten görs inte noter till resultat- och balansräkning på samma sätt som vid årsredovisningen. Istället redovisas förhållanden som är viktiga för bedömning av kommunens resultat i rubriken ovan: Tilläggsupplysningar.

Leasing

Leasing redovisas inte fullt ut i enlighet med rekommendation nr 13.1 från Rådet för kommunal redovisning, dvs. leasing klassificeras i redovisningen antingen som finansiell leasing eller operationell leasing. Finansiell leasing föreligger då de ekonomiska riskerna och förmånerna som är förknippade med ägandet i allt väsentligt är överförda till leasingtagaren, om så ej är fallet är det fråga om operationell leasing. Endast operationell leasing förekommer i kommunen och innebär att någon tillgångs eller skuldpost inte redovisas i balansräkningen. Leasingavtalen omfattar i huvudsak bilar, kopiatorer och telefonväxel och påverkar därför inte bedömningen av kommunens resultat och ställning. Uppgift om operationella leasingavtal med en avtalstid överstigande tre år har inte lämnats i enlighet med rekommendation nr 13.1. Fastighetshyror (extern in- och uthyrning) har inte upptagits som leasing.

DOROTEA KOMMUN

RESULTATRÄKNING 2017-08-31

Tkr	20170831	20161231	20160831
Verksamhetens intäkter	60 695	110 846	67 752
Jämförelsestörande poster			
Verksamhetens kostnader	-191 436	-291 333	-186 662
Jämförelsestörande poster			
Avskrivningar	-13 044	-19 570	-12 266
VERKSAMHETENS NETTOKOSTNADER	-143 785	-200 057	-131 176
Skatteintäkter	80 153	116 240	77 792
Generella statsbidrag och utjämning	56 797	82 556	55 014
Finansiella intäkter	196	797	458
Finansiella kostnader	571	-1 492	1 084
Jämförelsestörande poster			
Aktuell skatt			
	137 716	198 101	134 348
ÅRETS RESULTAT	-6 069	-1 957	3 172
KASSAFLÖDESANALYS 2017-08-31			
Tkr	20170831	20161231	20160831
Den löpande verksamheten			
Årets resultat	-6 069	-1 957	3 172
Justering för av- och nedskrivningar	13 044	19 570	12 266
Justering för ökning/minskning avsättning		-5	
Justering för ej likviditetspåverkande poster *	-2 099		
<i>Från verksamheten före justering av rörelsekapita</i>	<i>4 876</i>	<i>17 608</i>	<i>15 438</i>
Ökning/minskning förråd mm	151	-18	
Ökning/minskning av kortfristiga fordringar	-264	-3 747	-1 641
Ökning/minskning av kortfristiga skulder	1 654	-11 497	-14 716
Medel från löpande verksamhet	6 417	2 346	-920
Investeringsverksamheten			
Investeringar i materiella anläggningstillgångar	-5 682	-17 585	-10 235
Investeringsbidrag, anslutningsavgifter	2 025		
Investeringar i finansiella anläggningstillgångar			
Avyttring finansiella anläggningstillgångar			
Kassaflöde från investeringsverksamheten	-3 657	-17 585	-10 235
Finansieringsverksamheten			
Upptagna lån		127	
Ökning kortfristiga lån			
Amortering av lån	-886	-5 339	-9 911
Minskning av långfristiga fordringar			
Kassaflöde från finansieringsverksamheten	-886	-5 212	-9 911
Årets kassaflöde	1 874	-20 451	-21 065
Likvida medel vid årets ingång	17 978	38 429	38 429
Likvida medel vid årets utgång	19 852	17 978	17 364

* Periodiserade investeringsbidrag och anslutningsavgifter

DOROTEA KOMMUN

BALANSRÄKNING

Tkr	KOMMUN 2017-08-31	KOMMUN 2016-12-31	KOMMUN 2016-08-31
TILLGÅNGAR			
ANLÄGGNINGSTILLGÅNGAR			
<u>Materiella anläggningstillgångar</u>			
Byggnader och mark	222 121	227 383	218 025
Maskiner och inventarier	3 118	3 118	3 740
Inköp anläggningstillgångar 2016			10 235
	225 239	230 501	232 000
<u>Finansiella anläggningstillgångar</u>			
Andelar i koncernföretag	1 150	1 150	1 150
Andra långfr värdepappersinnehav	3 638	3 638	3 638
Andra långfristiga fordringar	107	107	107
	4 895	4 895	4 895
Summa anläggningstillgångar	230 134	235 397	236 895
OMSÄTTNINGSTILLGÅNGAR			
<u>Kortfristiga fordringar</u>			
Förråd, lager	3 223	3 374	3 356
Kundfordringar	2 455	2 805	3 370
Fordringar hos koncernföretag	0	459	0
Kortfristiga fordringar	1 733	2 464	1 716
Förutbet kostnader och uppl intäkter	26 956	25 152	23 754
	34 366	34 254	32 196
<u>Kortfristiga placeringar</u>	247	247	247
<u>Kassa och bank</u>	19 852	17 978	17 364
Summa omsättningstillgångar	54 466	52 479	49 807
SUMMA TILLGÅNGAR	284 600	287 876	286 702

BALANSRÄKNING

Tkr	Not	KOMMUN 2017-08-31	KOMMUN 2016-12-31	KOMMUN 2016-08-31
SKULDER OCH EGET KAPITAL				
EGET KAPITAL				
Ingående eget kapital		158 387	160 344	160 344
Direktbokning mot eget kapital				
Årets resultat		-6 069	-1 957	3 105
Summa eget kapital		152 318	158 387	163 449
AVSÄTTNINGAR				
Avsättningar för pensioner		2 313	2 313	2 318
Övriga avsättningar		358	358	358
Summa avsättningar		2 671	2 671	2 676
LÅNGFRISTIGA SKULDER				
Skulder till kreditinstitut		60 731	61 617	52 045
Övriga skulder		26 754	24 728	24 600
Summa långfristiga skulder		87 485	86 345	76 645
KORTFRISTIGA SKULDER				
Kortfristig del av långfristiga skulder				5 000
Skulder till koncernbolag			374	
Leverantörsskulder		4 477	7 542	5 412
Övriga kortfristiga skulder		8 218	7 131	12 485
Uppl kostnader och förutbet intäkter		29 432	25 426	21 034
Summa kortfristiga skulder		42 127	40 473	43 931
SUMMA SKULDER OCH EGET KAPITAL		284 600	287 876	286 702
Ansvarsförbindelser		149 828	150 015	154 241



**Dorotea kommun
917 81 Dorotea**

**Org nr: 212000-2809
www.dorotea.se
info@dorotea.se**