

Dorotea Kommun

Årsredovisning 2017

Fastställd av kommunfullmäktige 2018-06-18, § 27

2018-05-22



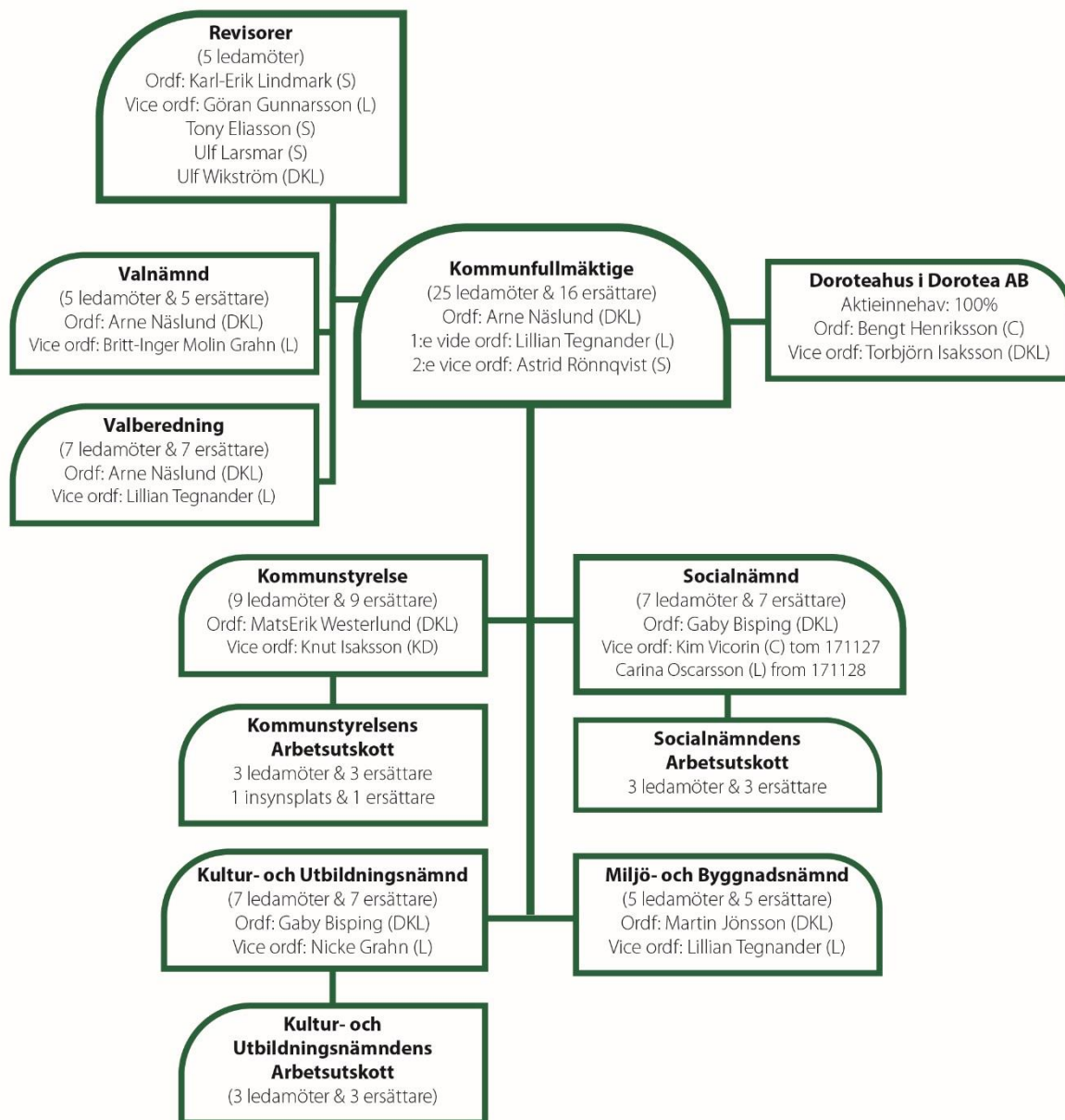
Dorotea kommun
Kraapohken tjielte



Innehållsförteckning

Förvaltningsberättelse

- Politisk organisation	2
- Mandatfördelning	3
- Femårsöversikt	4
- Kommunövergripande händelser 2017	6
- Ekonomisk översikt och analys	9
- Personalredovisning	43
- Nämndsindelad investeringsredovisning.....	51
- Redovisningsprinciper.....	52
- Nämndindelad resultaträkning	55
- Resultaträkning	56
- Kassaflödesanalys	57
- Balansräkning	58
- Noter	60





Mandatfördelning

Kommunfullmäktige

Ordf: Arne Näslund (DKL)

1:e vice ordf: Lillian Tegnander (L)

2:e vice ordf: Astrid Rönqvist (S)

Mandatfördelning

DKL	C	KD	L	S	V
10	3	1	4	6	1



Fakta om kommunen - femårsöversikt

	2017	2016	2015	2014	2013
Antal Invånare	2646	2719	2740	2757	2757
Kommunal skattesats (kr)	23,80	23,90	23,90	23,90	23,90
Årets resultat (mnkr)	-12,7	-2,0	-24,2	2,8	4,7
Investeringar (mnkr)	11,2	17,6	12,9	6,5	16,6
Eget kapital (mnkr)	145,7	158,4	160,3	182,0	179,2
Långfristig låneskuld (mnkr)	60,0	61,6	62,0	68,7	73,8
Pensionsskuld (mnkr)	70,1	71,1	72,3	102,2	107,5
Soliditet (%)	50,61	55,1	52,3	57,6	56,0



Kommunövergripande händelser 2017

Mål för ökad hälsa och minskad frånvaro

Kommunen har nästan 300 tillsvidareanställda och stor del av kommunens budget består av personalkostnader. I början av 2017 låg sjuktalen på 10 % vilket är kostsamt för både organisationen och för den enskilda individen. Höga sjuktal kan också vara ett hot mot personalförsörjningen och för kommunens rykte som arbetsgivare. Därför beslutade kommunfullmäktige i februari att anta mål för ökad hälsa och minskad sjukfrånvaro. Målet är att succesivt minska sjuktalet till högst 6,0 % fram till år 2020. Målet ska uppnås genom att stärka ledarskapet, skapa tydliga rutiner för arbetsmiljö och rehabilitering, arbeta aktivt med att fånga upp upprepad korttidsfrånvaro och att stärka friskvårdsinsatserna. En handlingsplan som beskriver hur målen ska uppnås ska årligen upprättas. Som ett led i detta beslutade kommunfullmäktige i april om ny lönepolicy och riktlinjer för friskvård.

Verksamheterna fortsätter att arbeta målmedvetet med arbetsmiljö och rehabiliteringsfrågor. Under våren har en medarbetarenkät genomförts bland Dorotea kommuns samtliga medarbetare. Viktiga fynd ska resultera i aktiva åtgärder såsom förändringar av rutiner och utbildningsinsatser.

För att minska sjukfrånvaron har flera friskvårdsinsatser genomförts, bland annat ett projekt där utvalda medarbetare får träna på arbetstid. Under hösten genomfördes också på initiativ av de fackliga organisationerna och med bidrag från kommunstyrelsen en stegräknartävling där 250 medarbetare deltog.

I juni antogs en vision för Dorotea kommun som ska ligga till grund för ett fortsatt målarbete. Den lyder:

”Dorotea är en brusande tillväxtkommun i Sápmi.

Vildmarkens möjligheter i kombination med moderna lösningar skapar unika förutsättningar till företagande, arbete, fritid och lärande i en utmanande och inspirerande miljö.

Dorotea kännetecknas av nytänkande, livskvalité och trygghet i livets alla skeden.

Hit välkomnas du att förverkliga drömmar, livsprojekt och ambitioner. Våra olikheter berikar vårt samhälle.

Vi vågar, visar och vill förändring!”

Framtidsberedningen, som tillsattes av kommunstyrelsen i slutet av 2016, ska nu utifrån visionen upprätta förslag till övergripande långsiktiga mål för kommunen, för antagande i kommunfullmäktige innan nästa mandatperiod.



Kommunfullmäktige har tillsatt en förtroendemannautredning med uppdrag att inför nästa mandatperiod ta fram förslag på politisk organisation, reglementen och arvoden.

Ett omfattande detaljplanearbete har pågått under året. Det redovisas under miljö- och byggnadsnämndens beskrivning.

Dorotea IF började våren 2016 att jobba för att utveckla Björnvallens Idrottsplats i Dorotea med konstgräsplan, löparbanor, längdhopp, mulitarena och ny belysning. Kommunstyrelsen beslutar i april att medfinansiera projektet med 100 000 kr.

Personalförsörjning på chefsnivå

I februari slutade dåvarande kommunchef. En tillförordnad anställdes under rekryteringsperioden och i augusti tillträdde ny kommunchef.

I november slutade också personalchefen. Tillförordnad personalchef är anställd fram till 1 maj 2018. Ekonomichefen slutade i mitten av december. Tjänsten har varit vakant men rekrytering har skett och ny ekonomichef tillträder i maj 2018.

IT-chefen har varit tjänstledig för att pröva annat arbete (fördelning 20 % IT och 80 % stadsnät) och begärde entledigande under hösten.

Under IT-chefens tjänstledighet har kommunen anställt en vikarierande stadsnätssamordnare på 80%. IT-strateg och IT-tekniker har under tiden tagit ett större ansvar. Delar av administration och ekonomiarbete har hanterats av personalchef. Teknisk chef anställdes under hösten.

Organisatoriskförändringar

Planering har genomförts och beslut har tagits om en överföring av flyktingmottagning från kommunstyrelsens till socialnämndens ansvarsområde från och med 1 januari 2018. Flyktingmottagningen kommer då att införlivas med mottagningen av Ensamkommande barn och ungdomar och verksamheten byter namn till Integrationsenheten. Högskole- och uppdragsverksamhet överförs från kommunstyrelsen till kultur- och utbildningsnämndens ansvarsområde från och med 1 januari 2018. Tillförordnad byggnadsinspektör anställdes i juni.

Steg 3 – Planering av ny sjukstuga

I februari tecknades avtal med Västerbottens läns landsting avseende samlokalisering av landstingets primärvård och kommunens vård och omsorg – Steg 3.

Vid varje kommunfullmäktigesammanträde under året har projektledaren för Steg 3 lämnat aktuell information om hur projektet fortskrider.

Vid kommunstyrelsens sammanträde den 14 oktober medverkade projektledare, arkitekt och fastighetsansvarig för Steg 3. De redovisade förslag till ritning av nya sjukstugan. Kommunledningen har parallellt utrett markfrågan. Den tänkta placeringen berör till stor del mark som ägs av Bostadsdelegationen men också kommunalmark och mark ägd av Doroteahus i Dorotea AB.

Inför arbetet med detaljplaneändring måste markfrågan vara löst.



Omvärldsanalys

SKL skriver följande i den senaste skatteprognosen

”Högkonjunkturen förstärks i år och nästa år

Efter några års stark tillväxt råder högkonjunktur i svensk ekonomi. Nivån på BNP och arbetade timmar är högre än i en neutral konjunktur. Det finns tydliga tecken på att det är svårare än normalt för arbetsgivarna att besätta lediga platser. Särskilt svårt inom delar av offentlig sektor, men där är det till stor del också ett strukturellt problem. Arbetslösheten uppgår till cirka 6,5 procent, vilket kan tyckas högt i en högkonjunktur, men det döljer den tydliga uppdelningen på arbetsmarknaden som finns. Under andra kvartalet i år hade drygt 69 procent av den inrikes födda befolkningen i åldern 15-74 arbete och endast drygt 4 procent av arbetskraften var arbetslös. Motsvarande siffror för utrikes födda var drygt 62 respektive knappt 15 procent. I praktiken torde det innebära att det råder full sysselsättning för inrikes födda och delar av de utrikes födda, medan det däremot råder hög arbetslöshet bland stora delar av de utrikes födda.

Vår bedömning är att ekonomin fortsätter att växa det närmaste året, så långt som vår prognos sträcker sig. Därefter innebär vår framskrivningsmetod att ekonomin återgår till ett konjunkturellt normalläge under 2019. Det innebär med nödvändighet att tillväxttalen blir betydligt lägre efter 2018.

Vilken väg konjunkturen i verkligheten kommer att ta vet ingen nu. Det kan både bli en mer ihållande högkonjunktur eller en snabbare nedgång. För en fortsatt högkonjunktur talar de tecken på en något bättre tillväxt i omvärlden och att det trots allt finns vissa möjligheter att öka sysselsättningen i gruppen utrikes födda. Vi vet dock av erfarenhet att den internationella utvecklingen snabbt kan ta en annan och svagare utveckling. Den inhemska utvecklingen rymmer också stor osäkerhet. Bostadsbyggandet har bidragit stark till tillväxten men kan knappast öka nämnvärt från nuvarande nivåer. Hushållens höga belåning innebär en stor risk om priserna på bostäder av något skäl faller.

Trots ett alltmer ansträngt arbetsmarknadsläge beräknas löneutvecklingen bli fortsatt dämpad. Tolvmånaderstalen för KPI har tillfälligt nått över 2 procent, men en starkare krona gör att inflationen pressas tillbaka under nästa år.

Resursutnyttjandet i svensk ekonomi beräknas stabiliseras på en hög nivå nästa år. Under 2019 och 2020 förutsätts konjunkturen normaliseras. BNP, sysselsättning och skatteunderlag utvecklas dessa år därför svagare än normalt. BNP-ökningarna begränsas till runt 1,5 procent samtidigt som antalet arbetade timmar i den svenska ekonomin stagnerar. Situationen för kommunsektorns del blir särskilt problematisk av att befolkningen och behoven av skola, vård och omsorg fortsätter växa i snabb takt”

För Dorotea kommun innebär gapet mellan snabba kostnadsökningar och långsammare intäktsökning en stor utmaning. För att klara en långsiktig budget i balans kommer anpassningar behöva göras i verksamheterna. Detta innebär lägre personaltäthet på skola och förskola, lägre bemanningsgrad inom vård och omsorg samt andra åtgärder för att effektivisera den kommunala verksamheten. Det innebär troligen också att tydliga prioriteringar måste göras samt att sådant som utförts tidigare inte längre görs alternativt utförs med en lägre ambitionsnivå.

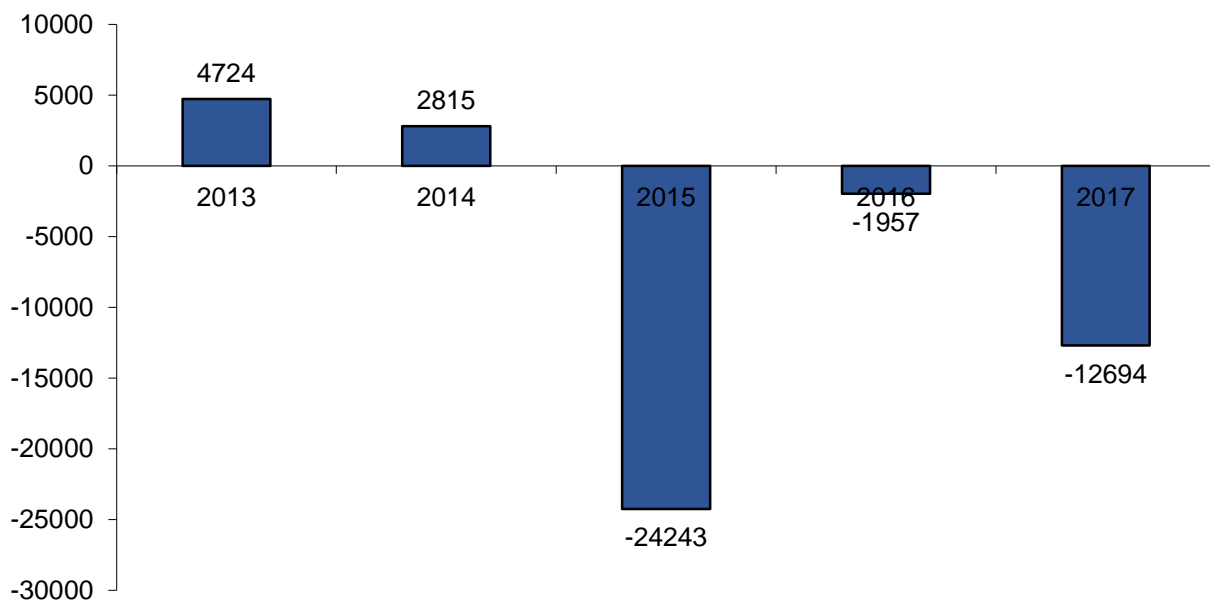


Ekonomisk översikt och analys

Årets resultat

Kommunen redovisar ett underskott på -12,7 mnkr för 2017 (-2,0 mnkr). Kommunstyrelse och kommunfullmäktige sammanräknat har ett överskott/underskott på -6,3 mnkr mot budget. Kultur- och utbildningsnämnden har ett underskott på -4,1 mnkr, Socialnämnden har ett underskott på -5,6 mnkr. Miljö- och byggnadsnämnden har ett överskott på 0,4 mnkr.

Resultatutveckling 2013-2017





Balanskravet

Enligt det i kommunallagen fastlagda balanskravet ska en kommuns budget vara balanserad d.v.s. intäkter och statsbidrag ska överstiga kostnaderna. Om ett negativt resultat uppstår ska det negativa resultatet regleras inom de närmaste tre följande åren. Detta balanskrav infördes från och med den 1 januari 2000.

Dorotea kommun har redovisat överskott samtliga år på 2000-talet med undantag av 2003 och 2016. Underskottet för 2003 återställdes dock redan under 2004. Underskottet från 2016 är inte återställt. Åren mellan 2003 och 2015 har kommunen redovisat överskott på mellan 2 och 9 Mnkr per år. Som framgått ovan har kommunen i år ett minusresultat. Kommunstyrelsen konstaterar därmed att balanskravet för 2017 inte är uppfyllt.

Resultat enligt Balanskravsuppställning

	2017	2016
Årets resultat enligt resultaträkningen	-12 694 400	-1 956 900
Avgår: samtliga realisationsvinster	0	
Tillägg: realisationsvinster enl. undantag	0	
Årets resultat efter balanskravsjusteringar	-12 694 400	-1 956 900



Socialnämnden redovisar för 2017 ett underskott på -5,6 mnkr.

Det beror till största delen på minskade intäkter från Migrationsverket, höga kostnader för placeringar samt anlåtande av konsulter (socialsekreterare och sjuksköterskor).

Det är för övrigt generellt svårt att hitta vikarier för alla yrkeskategorier.

Inom hemtjänsten har det varit ett ökat behov av insatser med dubbelbemanning, och även vård i livets slut. Inom hemtjänsten infördes planeringssystemet Vimpol i maj. LSS-verksamheten har haft 4 olika chefer under året, detta påverkar genom att mål inte följts upp, rutiner och riktlinjer släpar efter och det ger en oro hos medarbetarna.

Nytt ersättningssystem för mottagande av ensamkommande barn och ungdomar införs från 1 juli 2017, vilket medför drastisk minskning av ersättning per ungdom. Skillnad på ersättning har även införts på personer över eller under 18 år. Om ungdomen får uppehållstillstånd så krävs att man uppbär CSN för att verksamheten skall kunna få ersättning. Inga nya anvisningar av ungdomar har inkommit under 2017. Vecka 52 ligger Dorotea på plats 19, vilket betyder att det kommer att dröja ytterligare tid innan ny anvisning kommer från Migrationsverket. Detta på grund av det stora mottagandet 2015/2016. Bergbo HVB lades ner i januari och ungdomar flyttades till Berghem HVB. Totalt drogs 9 tjänster in. Stödboendets lokal flyttades så att den nu ligger i anslutning till Berghem HVB.

Personal

IFO har haft höga sjuktal på grund av stressig arbetsmiljö. Två socialsekreterare sade upp sig men en återtog sin uppsägning. Två är fortfarande sjukskrivna på deltid. IFO chefs frånvaro under hösten har påverkat medarbetarnas arbetsmiljö. Dock har tf IFO chef kunnat täcka upp till viss del. Det har även varit en IFO chefs konsult inne som avslutades i sommar. En tf IFO chef har varit anställd på 25% under hösten, dock till en blygsam kostnad, under nuvarande IFO chefs utbildning.

Medicinska enheten: Under året har det varit två tillsvidareanställda sjuksköterskor på särskilt boende, resterande har täckts upp med konsulter. En arbetsterapeut har varit långtidssjukskriven. Nattskötersketjänsterna är tillsatta. Hemsjukvården har varit fullbemannad hela året. Verksamhetschef slutade under hösten. Den tjänsten var fördelad på 50% chef och 50 % sjuksköterska. Antalet tjänster är därefter neddragna från drog 4.75 årsarbetare till 3.75 från om med 2018 på särskilt boende.

LSS: En sedan länge obesatt tjänst har tillsatts med en utbildad och erfaren person. På grund av ökat behov hos en brukare har ett omsorgsboende fått tillfällig förändrad tjänstgöringsgrad nattetid och vid det andra har man gått från jourtjänstgöring till vaken natt på grund av ökade omvårdnadsbehov. På grund av många chefsbyten har inga medarbetarsamtal utförts.



Hemtjänst: En personal har gått i pension, tre har slutat och en personal är tjänstledig. Verksamheten haft flera chefsbyten under året. En tillfällig administratör har varit anställd under hösten. Det har varit positivt och tryggt för personalen och avlastat chef. Chef har även varit ansvarig för LSS sedan tidigare chef slutade i nov.

EBoU: I samband med nedläggning av Bergbo HVB varslades personal och 9 tjänster drogs in, inklusive att tjänsten som samordnare togs bort. Detta medförde att personalgruppens sammansättning påverkades på grund av turordningen i kretsen. Boendestödet förändrades utifrån en stor utökad behov av lägenheter.

Under sommaren och hösten har ytterligare indragningar gjorts. 0,5 från sommaren i samband med att personal själv sade upp sig. Personalen från HVB och Stödet har samnyttjats, så att personalkostnaderna blivit lägre. 1 personal har omplacerats och 3 går nu under varsel med effekt från april 2018.





Kultur- och utbildningsnämnden har för 2017 redovisat ett underskott på -4,1 mnkr. Det förklaras till största delen av högre kostnader för interkommunala ersättningar än vad som budgeterats.

Förskola/Risbäcks Fjällskola

Under de närmaste 3 åren är fortfarande barnkullarna som finns i förskola/pedagogisk omsorg relativt stora och antalet barn ligger på mellan 20 och 25 barn varje år.

Mottagandet av flyktingar i kommunens regi, samt Migrationsverkets etablering i kommunen, gör att antalet barn kan förändras fort. Det finns också en viss inflyttning. Det innebär att det är mycket svårt att göra en långsiktig planering för tillgången på platser i förskola och pedagogisk omsorg. Även för skola och fritids är det svårt att göra både långsiktiga och kortsiktiga planeringar då antalet barn varierar kraftigt, med en stor ökning under hösten 2017.

För de flyktingar som kommunen tar emot anordnas undervisning på Lärcentrum och barnen vistas i förskola och skola/fritidshem.

När det gäller de flyktingar som är asylsökande och som kommer via Migrationsverket har yngre barn rätt till allmän förskola från 3 års ålder och äldre barn har rätt till skola.

Under året har antalet barn per avdelning kunnat hållas på en nivå i paritet till skolverkets riktlinjer och vi har även kunnat erbjuda platser i tid till de föräldrar som kommit in med ansökningar. Även under vintern/våren 2018 ser det ut att kunna finnas platser som gör att kommunen håller de lagstadgade kraven om att erbjuda föräldrar eller vårdnadshavare plats inom fyra månader. Då vi under våren avvecklade en förskoleavdelning har vi under hösten inte kunnat leva även upp till skolverkets rekommendationer om högst 15 barn per avdelning.

Rävlyan har haft sju barn inskrivna vid den pedagogiska omsorgen under våren och sex stycken under hösten. När eleverna vid skolan i Risbäck har slutat sin skoldag kommer även dessa till Rävlyan och har sin fritidsverksamhet där. Det har då totalt blivit 10-12 barn i denna verksamhet, men antalet har minskat fram mot jullovet.

Under våren har personalen på förskolorna avslutat en två års fortbildningsinsats med Specialpedagogiska skolmyndigheten som har behandlat begreppen om tillgänglighet i förskolan och även synliggjort och tydliggjort hur viktig den språkliga medvetenheten hos barn är. Vi har även under året hållit pedagogiska träffar där begrepp som till exempel undervisning och ansvarsfördelning inom förskolan har diskuterats.

Språkstödskompetens i sydsamiska har köpts från Lycksele kommun till både förskola, pedagogisk omsorg och skola.

Inom barnomsorgen och förskoleklass har det erbjudits mängder av kulturella föreställningar som till exempel cirkus, dans, teater mm, genom ansökta medel från Kulturrådets skapande förskola.

Förskolechefen har avslutat en 1 årig utbildning i pedagogiskt ledarskap som lästs på distans mot Umeå universitet. Denne har även genomgått en utbildning till coach under våren. Detta genom samarbetet med Skolverket.



Personalen på både förskolan och F-3 har genomgått en kortare utbildning inom lågaffektivt bemötande. Lärarna på lågstadiet har genomgått en utbildning med inriktning mot språkutvecklande arbetssätt som är genomförd av Nationellt centrum för svenska som andra språk. De har även påbörjat en utbildning inom betyg och bedömning som kommer att avslutas i början av 2018.

Strandenskolan

Organisatoriskt har verksamheten stora utmaningar. Det saknas behörig personal i idrott och hälsa men positivt är att den personalen är under utbildning för att skaffa behörighet. Det saknas behörig personal i hem- och konsumentkunskap, åk 4-9, svenska som andraspråk, åk 4-6 och matematik och naturvetenskapliga ämnen, åk 4-6, samt studiehandledning på somaliska som modersmål.

Rekrytering av behörig personal är en stor utmaning för en liten inlandskommun.

Studie- och yrkesvägsledare-uppdraget som är riktat mot åk 9 köps in av Lycksele kommun under läsåret 17/18. Övriga administrativa tjänster har lösts med ordinarie personal på skolan.

Under höstterminen har skolverket finansierat en lärarassistent som har haft uppdraget som ansvarig för rastvaks-aktiviteter på Strandenskolan. Uppdraget som denna person hade visade sig vara mycket uppskattat av alla elever på skolan.

Vi har under året varit tvungna att bryta budget gällande undervisningen för nyanlända. Ett stort antal asylsökande elever har skolplacerats på Strandenskolan i åk 1-9. För att möta elevernas behov har vi rekryterat studiehandledare på modersmål arabiska, och dari. Vi saknar i dagsläget studiehandledare i somaliska. Studiehandledningen via fjärr avslutades i början av vårterminen.

Tillströmningen av nyanlända har avtagit under senare hälften av 2017.

Skolverkets satsning för att stärka utbildningens kvalitet för nyanlända elever startades upp 2017 med språkutvecklande arbetssätt.

Fortbildningar som har och genomförs med satsning av skolverket är Nationellt centrum för andraspråk (NC), Resurs centrum för integration (RC) framtagande av rutiner vid mottagning av nyanlända elever och betyg och bedömning.

Den sista utbildningsinsatsen inom skolverkets riktade satsning och som riktar sig till politiker (3st) och tjänstemän är en utbildningsinsats från Mitt universitet som handlar om att ta fram och implementera struktur och rutiner för det systematiska kvalitetsarbetet. Denna utbildningsinsats kommer att sträcka sig över hela 2018.

Utifrån den stora satsningen från skolverket blev det en ny organisation som sträcker sig fram till juni 18. Från och med 170101 hade vi följande organisation; Skolchef 100 %, Förskolechef/rektor F-3 100 %, och Rektor 4-9/Risbäcks fjällskola 100 %.

På grund av det stora budgetunderskottet inom kultur och utbildningsnämnden har stort fokus lagts på att hålla kostnaderna nere för att minimera underskottet. En besparingsåtgärd är framtagandet av ny ledningsorganisation där skolchefsuppdraget består av 30 % jämfört med 100 % tidigare. Ny skolchef tillträdde 171208.

Strandenskolan har tre förstelärare med olika inriktningar IKT, matematik och språk.



IKT-gruppen fortgår som består av pedagogisk personal från alla årskurser; från förskola till vuxenutbildning. Detta för att bibehålla den röda tråden i arbetet och för att lyfta tekniken som hjälpmedel för alla åldrar.

På grund av höga kostnader avslutades fjärrundervisning för moderna språk vid terminens slut i juni. Vi har i dagsläget obehörig personal i tyska och spanska, men vi säkerställer kvalitén med hjälp av behörig personal från Åsele. Vi har avslutat det franska språkvalet pga. att det enbart var tre elever åk 8 som läste franska. Skolan är skyldig enligt skollagen att erbjuda två språk och fem är minsta antalet elever i en språkgrupp. Språkundervisningen har fungerat mycket bra under ht-17.

Varje vecka har vi en pedagogisk timme som planeras in i årshjulet för att få en långsiktig planering. Timmen ligger samplanerad för skolans alla årskurser för att möjliggöra utbyte över stadiegränser.

Ett årshjul för personal, elev och elevhälsan har upprättats där planerade aktiviteter registreras.

Elevhälsan har under Vt-17 utvecklats med att arbeta mera främjande och förebyggande. Elevhälsoteamet går ut till respektive arbetslag var tredje vecka, där EHT för en dialog med pedagogerna om arbetssätt för att skapa lärmiljöer som främjar elevers lärande.

Bibliotek

Totalt sett har kultur och biblioteks-verksamheten ett överskott. Detta överskott beror bland annat på sjukskrivningar som inte har ersatts med vikarie, mindre utgifter än beräknat samt allmän återhållsamhet vid inköp av bland annat böcker samt bokningar av kulturarrangemang.

Stort fokus har lagts på att köpa in litteratur av god kvalitet samt att förmedla den till låntagarna. Samverkar med inlandets övriga 8 biblioteksverksamheter borgar för god kvalitet. Kulturarrangemang genomförs i samverkan med bland annat Västerbottens museums personal. Barnkulturen sköts av Dorotea musik- och teaterförening som har ett stort kunnande i att sammanställa barnkulturprogram av hög kvalitet i samverkan med länets professionella musik-, teater-, och dansarrangörer.

En sjukskrivning på 75% ersattes med vikariat på 25% juni-aug 2017.

Ytterligare en sjukskrivning på 100% tillkom från september till december. Vikarierande bibliotekschef tillträdde i början av september på 80%.

En rad kompetensutvecklingsinsatser för personalen har genomförts, bland annat utbildning i det nya datasystemet BOOK-IT, deltagande i Litt-fest i Umeå, Skolverkets konferens om källkritik på nätet, BTJ-dagarna barn/ungdom i Umeå samt deltagande i konferens om Digitala servicecenter i Lycksele. Studiebesök har genomförts på Vilhelmina och Åsele bibliotek.

MB/fritid

I början av året renoverades styrkehallslokalerna. Nytt golv lades in, väggarna målades och vissa maskiner byttes ut så att säkerheten blev större och lokalerna fräschare.



Ett försök att hålla i babysimskola gjordes för första gången under våren med ca 10 barn. Under hösten planerades detta in under varmbadsperioden, men intresset var för lågt för ett genomförande.

Under sommaren har det genomförts gratis sommarlovsaktiviteter tack vare ett bidrag från MUCF (69 000kr). En aktivitet var bland annat gratis sommarsimskola under sommarlovs första två veckor. Under 9 tillfällen fick 45 barn i åldrarna 6-15 vattenvana, lära sig simma, livrädda eller utveckla sina färdigheter i simning.

I augusti anordnades det en barnens dag med tipsrunda till skolskogen där alla barn bjöds på lunch, hoppborgar i sporthallen under eftermiddagen samt bio på kvällen. Det var en dag som var väldigt uppskattad och det serverades lunch till ca 100 barn som även var i sporthallen samt 80 biobesökare.

Under sommaren har även tre vandringsleder i Borgafjäll, totalt 6 mil, röjts, spångats och skyltats, genom ett LONA-projekt. Projektet avslutats i årsskiftet 17/18.

Inför höstterminen omplanerades simundervisningen tillsammans med skolan. Detta innebär att åk 2 nu har simundervisning en gång i veckan under hela skolåret. Övriga klasser har 3-5 tillfällen per termin

Framtid

Fritid blir allt viktigare för människor och intresset för friluftslivet växer. Det finns en större efterfrågan på preparerade vandringsleder, rastplatser och upplevelser i naturen. Skidspår och skoterleder med bra kvalitet, planering och information blir allt mer betydelsefullt för våra invånare och besökare. Här kommer det att krävas större fokus och en satsning för att skapa en tillgänglig natur för alla samt möta upp den stora efterfrågan som finns idag.

Ett hot för verksamheten är reningsverkets ålder. Under året har det varit problem med att hålla temperaturen i bassängen och delar har gått sönder så att simhallen har varit tvungen att stängas. Det finns snart inte reservdelar att få tag på, på grund av att man inte har tillverkat denna typ av reningsverk på många år.

Föreningarna i Dorotea kommer fortsättningsvis att behöva stöttning, både ekonomiskt och genom samarbeten. Ett sådant samarbete pågår med Dorotea idrottsförening, som har sökt och även beviljats bidrag till konstgräs under 2017. Arbetet planeras att börja 2018.

Utveckling av fritidsverksamheten kommer att vara beroende av samarbeten med föreningar och företag samt extern finansiering i form av bidrag.



Miljö- och byggnadsnämnden uppvisar 2017 ett överskott på 0,4 mnkr. Den höga Exploateringsstakten i främst borgafjällsområdet har gett högre intäkter för bygglov än budgeterat.

Byggnadsenheten

Den ny Plan- och bygglagen som trädde i kraft den 2 maj 2011 innebär fortfarande ett stort merarbete vad gäller administration och handläggning enligt de nya bestämmelserna. Uppgraderingen av ärendehanteringssystemet EDP-Vision har haft en kännbar effekt på både ärende hanteringen och ekonomin. Antal ansökningar för bostadsanpassning går ej att påverka, antalet äldre blir fler och fler för varje år som går vilket medför fler ansökningar och högre kostnader.

Ajourhållning av byggnads- och adressregistret, lägenhetsregistret har pågått under hela året. Registrering av ventilationsprotokoll (OVK) har utförts under hela året. Införandet av nya regler i bygglagstiftning samt Boverkets byggregler har medfört ett merarbete för byggnadsinspektören och administratör.

81 st. bygglov/byggnadsanmälningar har under året beviljats.

27 bostadsanpassningar har beviljats. Detta är en ökning från 2016 då antalet var 19.

4 planbesked har beslutats.

Detaljplanarbeten

Detaljplan för Avasjö 1:76

Detaljplan för "klöverbacken" Avasjö 1:76 är framtagen av Klöverbacken AB för Dorotea kommun i syfte att tillskapa ca 30 tomter för fritidshusbebyggelse. Detaljplanen är idag antagen och lagakraftvunnen sedan den 2017-12-27.

Detaljplan för Avasjö 1:18

Detaljplan för del av Avasjö 1:18 är framtagen av en privat exploatör för Dorotea kommun i syfte att skapa fritidshusbebyggelse i olika former, både friliggande bebyggelse och flerbostadsbebyggelse. Totalt så omfattar denna plan ca 50 bostäder.

Detaljplan för Avasjö 1:21 & 1:45

Detaljplan för Avasjö del av Avasjö 1:21 och Avasjö 1:45 är framtagen av en privat exploatör för Dorotea kommun. Planen är i ett tidigt skede än så länge men har varit ute på samråd och ska gå ut för granskning innan den slutligen kan antas. Detaljplanen ska skapa förutsättningar för ca 17 bostäder.

Detaljplan Avasjö 1:473

Planbesked är beviljat men inget planarbete är påbörjat. Detaljplanen ska möjliggöra att flerbostadshus skall kunna uppföras inom planområdet.

Detaljplan för Domherren 16 m.fl.

Doroteahus i Dorotea AB fick i 2017-05-23 beviljat planbesked för att upprätta ny detaljplan för att möjliggöra att en ny sjukstuga ska kunna byggas i anslutning till Bergvattengården.

Detaljplan för Sutme 1:2

Detaljplan för sutme 1:2 har påbörjats men stannat av. I dagsläget finns inget förslag till detaljplan utarbetat.

Detaljplan för Avasjö 1:561

Detaljplan för Avasjö 1:561 håller på att tas fram av privat exploatör för Dorotea kommun i syfte om att skapa exklusiva tomter samt att uppföra en toppstuga i skidbacken i Borgafjäll mm. Planen omfattar ca 65 nya fritidshustomter.

Detaljplan för Lodjuret 4

Detaljplan för Lodjuret 4 håller på att tas fram då byggnaden på fastigheten avser ändra användningen vilket går i strid mot gällande detaljplan. Planen skall i nästa skede ut för Granskning innan den kan antas.

Översiktsplan

Arbetet med översiktsplanen har fortsatt under året utan större resultat.

Fördjupad översiktsplan håller på att arbetas fram för Borgafjällområdet, beredningen har haft några sammanträden och en resa har skett upp till Borgafjäll för att inventera de planer som redan finns och vad som är på gång där just nu.

DåViÅs

Samarbetet med kommunerna inom Södra Lappland har fortsatt, ett fåtal träffar mellan Dorotea och Vilhelmina kommuners bygg-avdelningar har hållits.

Tätortsupprustning

Under året har Trafikverket fortsatt arbetet kring tätortsupprustningen genom Dorotea kommun. Byggnadsenhetens inblandning har inte varit någon under året 2017.

Framtiden

Mot bakgrunden av dels arbetet kring alla detaljplaner, då främst i Borgafjäll och mot den byggbloom som råder i Borgafjällområdet nu så ser framtiden något obalanserad ut. Framtiden blir tuff med mycket hög arbetsbelastning och väldigt låg bemanning vilket gör oss väldigt sårbara ifall någon skulle bli sjuk eller på annat sätt inte kunna utföra de arbetsuppgifter vi har.



Miljöenheten

Under slutet av året inträffade flera vattenläckor som medförde extra arbete.

Tillsyn har bedrivits enligt plan. Livsmedelstillsynen har ökat och når upp till planerad nivå. Dricksvattentillsynen har inte nått målet 2017. Tobakstillsyn och läkemedelstillsyn har genomförts enligt planering och alkoholtillsynen som övertogs 2016 har fungerat bra.

Nya verksamheter inom miljöskyddsområdet har tillkommit och nya täkter öppnats. Större delen av verksamheten följer verksamhetsplanen. Naturvårdsprojekten har genomfört aktiviteter med god framgång. Bland naturvårdsprojekten vill miljöenheten särskilt lyfta fram Naturskolan, kalkningen av Fjällån och biltopvård i mindre vattendrag. Samverkan kring elfiske har gett goda inkomster. Ett stort samverkansprojekt kring Fjällsjöälven med biflöden drivs genom Vattenrådet.

Under året har sanering av före detta sågområdet inletts i Dorotea. Ett miljöskyddsärende har anmälts till åtal för brott mot miljöbalken och ytterligare ett ärende har åter anmälts på grund av överträdelse av utsläppsvillkor. Miljösanktionsavgifter har utdömts till ett par verksamhetsutövare.

LIS-planen som antagits fungerar bra och strandskyddsdispenser har lämnats med stöd av planen. Miljöenheten har stött arbetet med fördjupad översiktsplan för Borgafjällsområdet. Länsstyrelsen har gjort uppföljning av miljöenhetens verksamhet och godkänt den.

Miljöenheten har fortsatt samrådsträffar med tekniska avdelningen under året, vilket förbättrat kvaliteten på arbetet.

Framtiden

Utmaningen ligger i att behålla kvaliteten i den stora variationen av arbete som förekommer vid miljöenheten. För närvarande startas många nya verksamheter som ställer nya krav på miljöenheten.

Trafikenheten

Den största delen av Trafikenhetens verksamhet baseras på handläggning av olika ansökningar, vilka är svåra att påverka såväl antal som innehåll.

Framtiden

Trafikenheten är en väldigt liten enhet med näst intill obefintliga resurser, vilket betyder att enhetens enda verksamhet är att handlägga de ärenden som inkommer. Några ytterligare ambitioner finns inte med nuvarande resurser. De senaste åren har antalet inkomna dispensansökningar minskat kraftigt. Någon tendens till att dessa ansökningsärenden åter kommer att öka och inbringa intäkter till verksamheten märks inte.



Kommunstyrelsen visar ett underskott på -6,2 Mkr.

Det största underskottet på drygt 5,3 Mkr finns på tekniska enheten. Där bedöms drygt 4,5 Mkr av det totala underskottet kunna redovisas under rubriken opåverkbara händelser.

Fastighetsenhetens underskott på 3,2 Mkr kan härledas till ej budgeterad energiskatt på kommunens vindkraftverk, ökade fjärrvärmekostnader 12 % samt ökade elkostnader 6 %, vilket ej tagits hänsyn till i budget för 2017.

GVA-enheten gör ett underskott på 1,1 Mkr som kan härledas till mycket snöröjning och sandning under året. VA gör ett underskott på 339 tkr vilket till största del härleds till vattenläckor under året.

Mät och utredning håller budgeten 2017.

Ett underskott på 878 tkr för verksamheten kollektivtrafik beror på att en väntad intäkt av misstag lagts in två gånger i systemet.

Underskottet på kommunstyrelsens politiska verksamhet ligger till stor del på högre arvoden/löner än budgeterat. Där går 160 tkr att koppla till Doroteamodellen, liksom 232 tkr i övriga kostnader. Högre arvodeskostnader beror också på att det under våren genomfördes tre utbildningsdagar under ledning av Sveriges Kommuner och Landsting, SKL, varav två dagar i Vilhelmina. Ett antal övriga kostnader som inte blivit budgeterade har också belastat detta konto.

Lärcentrum /flyktingmottagningens underskott på -319 tkr beror till största del på en eftersläpning av återsökta medel från Länsstyrelsen och Migrationsverket.

Några verksamheter redovisar ett överskott. Kostchef har et överskott på 554 tkr – det förklaras av lägre livsmedelskostnader samt lägre personalkostnader.

Kommunchef 159 tkr – lägre personalkostnader, Personalenhet 191 tkr – lägre kostnader för företagshälsovård, personalutbildning och trivselskapande åtgärder, Ekonomienhet 127,5 tkr – lägre personalkostnader, IT-enhet 168 tkr – högre övriga kostnader i bredbandsverksamheten vägs upp av lägre personalkostnader på bredbands- och IT-verksamheten. Räddningstjänsten ligger på budget.



Tekniska enheten

Energiskatt på elförbrukning från vindkraft som tidigare var skattefri, ger en ökad kostnad på 1,3 miljoner vilket ej är budgeterad. Extremt stora snöröjningsinsatser under året. Stora vattenläckor under året.

Årets händelser

Renovering av en avdelning på Nyckelpigan. Renovering av reception och fikarum på kommunkontoret.

Renoverat blomsterhandelns lokal och iordningställt lokalen för Camillas klipp. Renoverat fukt och mögelskada på konditoriet vilket blev kostsamt då ingen ersättning från försäkringsbolaget utgick. Reparation av isskador på vingarna vindkraftverket. Låg underhållsnivå genererar höga akuta kostnader. Ett krav på utrymningsvägar i Centrumhuset och systemhuset har genomförts med kostnader som följd.

En miljöbod byggs i egen regi på Dorotea Återvinningscentral (ÅVC) under året. ÅVC:n i Borga har brunnit ner. En ny ÅVC är under uppbyggnad, med en självriskkostnad på 90 tkr som följd. Läckor har lagats på råvattenledningen som matar stora verket i Laiksjö (Dorotea, Svanabyn, Lavsjö). En utredning av ledningens kvalitet utförs under 2018. Provpumpning av råvattenbrunnar i Avasjö samt en utredning av kapacitet och ledningsnätets flödeskapacitet med tanke på exploatering pågår. VA på Avasjö 1:21, 1:222 och 7:64 är färdigställt. Utredning av vattenskyddsområde i Avasjö pågår, vilket är myndighets krav.

Genomgång av avloppsreningsverk i Borga och Avasjö har skett efter föreläggande från Länsstyrelsen. Tekniska anpassningar av driften har vidtagits för att möta ställda krav.

Framtiden

En översyn av hyror och hyresstege kommer genomföras under 2018 för att öka intäkterna på fastighetsenheten. En översyn av kommunens fastighetsbestånd kommer också att ske, för eventuella avyttringar för att minska kostnadsmassan.

Fortsatt exploatering i Borgafjällsområdet, innebär en stor utmaning för Dorotea kommun. Det ger ett ökat behov av investeringar i infrastruktur.

Det finns ett stort underhållsbehov på kommunens lokaler vilket innebär att kostnadsmassan kommer att öka i framtiden.

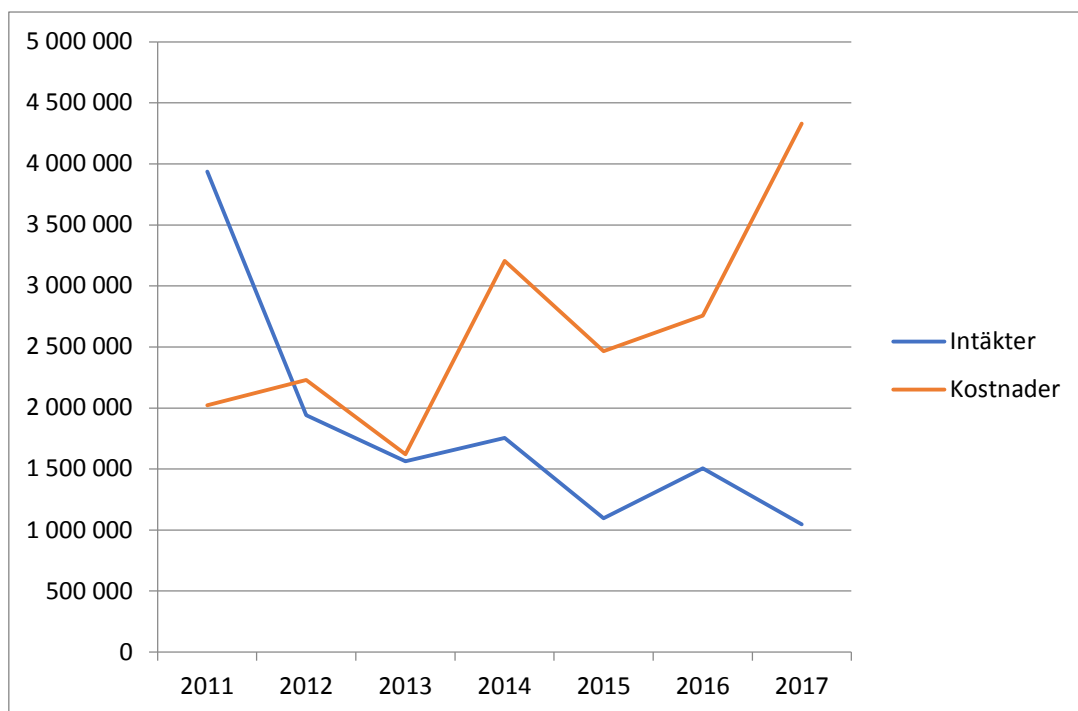
Ett ökat underhåll av kommunens ledningsnät är nödvändig.

Utredning av status på kommunens Va-anläggningar ska ske, efter föreläggande från Länsstyrelsen. Det kommer att leda till åtgärder på anläggningarna.

En översyn av hanteringen av exploateringen i Borga och Avasjö 2017-2018 pågår.



Resultaträkning vindkraft



	2011	2012	2013	2014	2015	2016	2017
Intäkter	3 935 443	1 940 253	1 563 234	1 753 933	1 095 805	1 505 425	1 045 584
Kostnader	2 022 972	2 228 299	1 622 296	3 204 852	2 465 491	2 755 550	4 329 363
Resultat	1 912 471	-288 046	-59 062	-1 450 919	-1 369 686	-1 250 125	-3 283 779



Kostenheten

Efterfrågan på svenskt kött har ökat inom förskola och skola.

Inköp av närproducerade livsmedel har ökat. Köttfärs och potatis har till viss del köpts från Åsele Bröd har köpts från lokala bageriet.

Stängning av förskolan Regnbågen gav neddragning av ekonomibiträdestjänster.

2017 är första året som skolköket varit öppet hela sommaren då fritids inte hade resurser som tidigare år med att ordna frukost och mellanmål.

Enhetens överskott på 554 tkr beror bland annat på att antalet tillagade portioner totalt minskat med 16 183 portioner, vilket sänkt livsmedelskostnaderna.

I övrigt beror överskottet på löneskillnader mellan nyrekryterad personal och vikarier, föräldraledighet, lov- och sommar period utan ersättare på grund av brist på vikarier samt inestående semestrar.

Näringslivsenheten

I januari 2017 beslutar kommunstyrelsen att sänka kostnaderna med 700 tkr på näringslivsenhetens verksamhet. Det medför att näringslivschefens uppdrag avslutas. Personal- och budgetansvar för samisk samordnare, kommunikatör och projektledare för Möjligheternas Region fördelas mellan kommunchef och kommunkonferensare.

Verksamhetens underskott beror på avgångsersättning till tidigare näringslivschef motsvarande månadslön fram till och med november. Underskottet vägs till viss del upp av att den dagliga verksamheten på grund av låg bemanning är begränsad och därmed inte ger fullt nyttjad budget samt att ordinarie kommunikatör under barnledighet endast ersätts med vikarie på 50 %.

Kommunchef har tillsammans med projektledare för Möjligheternas Region vid sidan av ordinarie arbete hanterat de mest akuta frågorna och administrerat sådana ärenden som ansvarsmässigt åligger kommunen.

Dorotea Lärcentrum

Vuxenutbildningens målgrupp är heterogen och eleverna har mycket olika förutsättningar. Även elevernas mål med utbildningen kan variera kraftigt. Därför måste utbildningen anpassas utifrån varje elevs behov och förutsättningar och kan med anledning av detta variera både till längd och innehåll. Vuxenutbildningen ska alltid möta varje elev utifrån hans behov och förutsättningar.

Det övergripande målet för den kommunala vuxenutbildningen är att vuxna ska stödjas och stimuleras i sitt lärande. De ska ges möjlighet att utveckla sina kunskaper och sin kompetens i syfte att stärka sin ställning i arbets- och samhällslivet samt att främja sin personliga utveckling. Utgångspunkten för utbildningen ska vara den enskildes behov och förutsättningar.

Från 1 januari 2017 har den yrkesinriktade vuxenutbildningen en ny förordning (SFS 2016:937) som bland annat innebär att kommunerna själva ska finansiera utbildning som motsvarar utbildning enligt förordningen av minst samma omfattning i årsstudieplatser som den utbildning statsbidraget lämnas för. Statsbidraget för övrig Komvux upphörde.



Från 2 juli 2017. CSN har utfärdat föreskrifter och allmänna råd för hanteringen av studiestartsstödet som syftar till att möjliggöra en ökad rekrytering till studier bland personer med kort utbildning och stort behov av kompetenshöjande insatser för att kunna etablera sig på arbetsmarknaden. Satsningen avser personer i åldern 25-56 år och får lämnas till den som varit inskriven hos Arbetsförmedlingen i sex sammanhängande månader. Förutom öppet arbetslösa kan det handla om sökande i arbetsmarknadspolitiska program med aktivitetsstöd, inklusive nystartsjobb och lönestöd. Däremot inkluderas inte personer i nystartsjobb, deltids- och timanställda.

Regeringen beslutade i februari 2017 att ge Delegationen för unga & nyanlända till arbete (Dua) ett utökat uppdrag att främja samverkan mellan berörda aktörer som har betydelse för nyanländas möjligheter att etablera sig i arbetslivet (dir 2017:20).

Inför 2018 ingår Dorotea Lärcentrum i ett samarbete mellan Arbetsförmedlingen och kommunerna Sorsele, Vilhelmina, Åsele och Storuman. Arbetet med att ta fram en gemensam överenskommelse mellan AF och de fem kommunerna påbörjades under senare delen av 2017 och skall var Dua tillhanda senast 2018-02-28.

Överenskommelsen skall bland annat innehålla tre olika jobbspår för nyanlända som deltar i Sfi. Målgrupp är även unga nyanlända mellan 16-24 år som behöver fullfölja en gymnasieutbildning.

Framtid

Arbetet med en utveckling av Lärcentrum fortsätter. I dagsläget pågår diskussioner inom såväl Akademi Norr som Västerbottensvux om vad det aviserade statsbidraget för en utveckling av lärcentra kan innebära.

Doroteas vuxenutbildningsverksamhet är förhållandevis liten och är i allra högsta grad beroende av samverkan mellan kommunens företrädare och de nätverk Lärcentrum ingår i.

Flyktingmottagningen

Kommunens avtal för mottagning av nyanlända innebär en mottagning av 20 personer under 2017. Flyktingmottagningen har under 2017 tagit emot 19 nyanlända från länderna Syrien, Eritrea, Etiopien och Dem.rep. Kongo. En person flyttas över till kvoten för 2018. Migrationsverket ändrade sin verksamhet fr o m 2017-01-01. Det tog tid innan organisationen var igång på nytt och Dorotea fick vänta till mars månad innan de första nyanlända för år 2017 kom till Dorotea kommun.

Vid en nätverksträff i Lycksele 2017-03-08 gavs information från Länsstyrelsen angående regeringens beslut att sänka länstalen för 2017. Migrationsverket ändrade i kommunernas årsplanering, en planering som inte var statisk.

Flera av kvotflyktingarna hade vid ankomst till Dorotea varken UT-kort, personnummer eller ID-kort . På grund av detta blev det många och långa resor för den gruppen samt försenad start av Sfi.

Kvotflyktingarna kom sent på året och därför blev återsökningarna av medel hos Migrationsverket senarelagda och kommer kommunen tillhanda först under 2018. Det kan ta upp till 6-7 månader innan kommunen får tillbaka återsökta medel. Ett annat dilemma är Försäkringskassans långa handläggningstider som har inneburit initiala kostnader för kommunen som sträcker sig långt över de så kallade ”glappetpengarna”.



Återsökning på tomhyror är gjord för de personer som har fått sina personnummer. Även återsökningar för vissa initiala kostnader och där samtliga fakturor kommit kommunen tillhanda är gjorda.

En av Lärcentrums tidigare elever har fått extratjänst vid flyktingmottagningen via Arbetsförmedlingen. Arbetstiden är 50%. Det är till stor hjälp vid frakt av möbler och andra tunga saker, dessutom har flyktingmottagningen nu tillgång av viss översättning/tolkning på arabiska. Många av de nyanlända är tacksamma att kunna få hjälp/förklaring på sitt eget språk utan telefontolk.

Boskolan har anordnats och genomförts under två dagar i december. Första dagen med teoretisk genomgång och den andra dagen praktisk städning i en av Doroteahus lägenheter. Genomgångar om vilka produkter man bör använda samt information om vad man bör tänka på angående skötseln av sin lägenhet uppskattades av deltagarna.

Kontinuerliga möten med Arbetsförmedlingen har skett under året.

Från och med 2018-01-01 övergår flyktingmottagningen från Lärcentrum till socialnämnden och den nya Integrationsenheten där nuvarande verksamhetsansvarig för Berghem blir ny chef.

IT – Stadsnätsverksamheten

Stadsnätsverksamheten ökar ständigt vad gäller utbredningen av näten och antalet kunder. Kraven från kunder ökar i takt med att bredband blir mer och mer centralt för både företag och privatpersoner. Förutom detta så ökar också kraven på oss som nätägare ifrån t ex PTS. En ny lag som trädde ikraft 1/1 2016 ställer stora krav på oss vad gäller dokumentation inom driftsäkerhetsområdet. Driftsäkerhetsarbetet har påbörjats tillsammans med AC-net med möten varannan vecka för att följa upp arbetet.

Arbetet med ledningsanvisning ökar ständigt i och med att stadnätets kablar breder ut sig mer och mer.

Utbyggnadsprojekt:

- Projekt Väg 1052 + Risnäset / Storberget
- Ca 30 fritidshus i Borgafjäll
- Ca 40 fastigheter i Högländ

Strax över 170 fastigheter i Dorotea samhälle.

Under året har investeringsmedel lagts på ett dokumentationsprogram som heter dpCom där hela kommunens fibernät kommer dokumenteras.

Framtid

Under många år har fiberutbyggnad pågått i hela kommunen. Av de stora projekten återstår utbyggnad av Dorotea centralort, Storberget och Risnäset för att ersätta kabel-tv nätet med fiber och modern teknik. Utbyggnaden på centralorten är redan påbörjad men under 2018-2019 kommer utbyggnad även att ske på Risnäset och Storberget



samt resterande del av Dorotea samhälle. I takt med att antalet fritidshus ökar i Borgajfäll beräknas att det tillkommer anslutningar även där.

Medel kommer fortsätta sökas för de områden i kommunen som ännu inte är utbyggda. I dagsläget finns förutom Dorotea kommun endast en tjänsteleverantör (T3). Målsättningen och förhoppningen är att fler tjänsteleverantörer ska vara representerade i Dorotea kommuns fibernät. Den dagen det finns flera aktörer i nätet och en sund konkurrenssituation finns det ingen anledning att kommunen ska agera tjänsteleverantör. Kommunen bör då agera endast som nätägare.

Det är fördelaktigt och mycket viktigt att fibernätet förblir i kommunens ägo. Kommunen har investerat ansevärd summor i det välutbyggda fibernätet, en eventuell försäljning skulle innebära att vi förlorar kontrollen av nätet, vi går då även miste om intäkter såsom svartfiberuthyrning, nodinplaceringar etc. Även externa tjänsteleverantörer betalar naturligtvis en avgift för att få nyttja nätet för sina tjänster.

Förutom utbyggnad av fibernätet fortsätter arbetet med dokumentation av nyutbyggda men även gamla nät. Driftsäkerhetsarbetet fortsätter även framåt

IT-enheten

Den klart största delen av arbetsuppgifter inom IT-enheten är idag support till användare.

Kommunen ingår i ett samarbete med övriga kommuner i länet gällande en gemensam e-tjänsteplattform. Plattformen kommer att underhållas av Skellefteå kommun, som även tar fram e-tjänster som övriga kommuner kan ta del av. IT-strateg är utsedd till samordnare mot Skellefteå och detta kommer att kräva tidsmässiga resurser.

Dorotea kommun har tillsammans med övriga kommuner inom R8 beslutat att ingå i projektet AC-lyftet 2.0 (Den digitala resan). I projektets uppstart var kommunchef kontaktperson och i samband med att han avslutade sin anställning övergick kontaktmannaskapet till IT-strategen. Tidsmässiga resurser räcker dock inte för IT-strategen att vara aktivt deltagande i detta projekt.

Microsoft har utfört en revision avseende licensiering. Ett omfattande arbete har genomförts för att säkerställa att vi är rätt licensierade, såväl på klientdatorer som på serverlicenser. Detta är ett viktigt arbete och kan innebära höga viten om vi rapporterar felaktiga uppgifter. För att underlätta inventering av servrar, stationära och bärbara datorer har ett support- och inventeringsverktyg installerats på samtliga datorer. Detta besparar även tid vid support till användare.

Utökning/förändring av verksamheter påverkar oss även fortsättningsvis i stor grad och behovet av support/stöd vid t ex flytt till nya lokaler är stort. Ett exempel på att verksamheter utökas är att vi i februari utökade backup-utrymmet till det dubbla.

Strandenskolans wifi har utökats till följd av införandet av 1-1 satsningen med Chromebooks till eleverna. Biblioteket har gått ifrån bibliotekssystemet Libra och infört BookIT.



Några gamla servrar har avvecklats och det kommer även i fortsättningen att behöva avvecklas fler servrar. Detta är förenat med kostnader då vissa system inte är anpassade till modernare miljöer, varför arbetet måste ske stegvis.

Fortsatt arbete med Dorotea kommuns Facebooksida som ständigt ökar vad gäller besökarantal. En levande Facebooksida är en bra informationskanal. Därför är det viktigt att Dorotea kommun fortsätter att satsa på sociala medier.

Fortsatt utökning av antal klient-PC och Ipads sker inom alla sektorer.

Framtid

Digitaliseringen påverkar i allt snabbare takt alla typer av verksamheter. Man kan se en beteendeförändring hos människor redan idag. Användaren ställer stora krav och vill kunna utföra sina ärenden digital; Exempelvis att söka bygglov eller förskoleplats via mobilen.

Offentlig verksamhet behöver aktivt arbeta med digitalisering för att följa medborgarnas växande krav på smarta digitala lösningar. Regeringen har dessutom beslutat att ”digitala tjänster, så långt det är möjligt och relevant, ska vara förstahandsval i den offentliga sektorns kontakter med medborgare, organisationer och företag”. IT-frågor i offentliga verksamheter drivs inte sällan ”nerifrån och upp”. Men det krävs även att IT-frågor hanteras på en strategisk nivå i exempelvis ledningsgrupp och ute i verksamheterna. IT bör vara en naturlig del i det dagliga arbetet.

Det som beskrivits ovan påverkar hela IT-enhetens verksamhet. Ökade krav i verksamheterna ger ett ökat behov av kapacitet i servrar, switchar, ökade prestandakrav på kontorsdatorer med mera. Det är inte heller något vi kan välja att stå utanför.

Behovet att samverka med andra blir ännu viktigare. Det är dock viktigt att komma ihåg att även om vi ansluter till andra för att ta del av olika tjänster, måste kompetens att hantera och administrera tjänsterna finnas i den egna kommunen.

I takt med att vi öppnar fler ”digitala ingångar” till kommunen måste naturligtvis även säkerhetsarbetet följa med. Vi behöver säkerställa att endast de som ska ha tillgång till kommunens nätverk och system faktiskt också är de enda som har det. Vi behöver säkerställa att de tunnlar och ingångar till kommunens IT-infrastruktur är krypterade och endast släpper in det vi ser som önskvärt. Det är även viktigt att känslig information inte släpps ut från våra kommunala system och användare. Detta behöver säkerställas och det kommer även att ställas högre krav med den nya dataskyddsförordningen (GDPR). Våra användare behöver i större grad än idag tänka på hur man hanterar personuppgifter och annan skyddsvärd data i våra system. Vi behöver även bli bättre på att säkerställa att medarbetare som avslutar sin anställning avslutas korrekt i de system där denne finns upplagd.

En följd av den ökande digitaliseringen i samhället och offentliga myndigheters behov av att följa med, både teknikmässigt men även säkerhetsmässigt, är att antalet större projekt där IT-enheten blir delaktig ökar. Det är projekt och arbeten som vi inte kan välja att stå utanför, men det innebär försämrad service och support till verksamheter och enskilda användare.



I framtiden kommer vi att möta ett större behov av digital infrastruktur även på våra äldreboenden. Redan nu planeras full utbyggnad av WiFi på Bergvattengården. Det föranleds i första hand av ett nytt larmsystem, men våra äldre kommer väldigt snart att förutsätta att det finns trådlöst nätverk i sitt äldreboende/trygghetsboende då man idag både kommunicerar med anhöriga via videomöten, sociala medier etc och läser tidning med mera via ”nätet”.

Räddningstjänsten

Nytt löneavtal för deltidsbrandmännen har lett till höjning av beredskapsersättningen för 2017. Ökningen är inte i paritet med de 2,0 % som är budgeterat.

Antalet larm (83, 80 enligt) följer budget. Ny lagstiftning om uppbyggnad av civilförsvaret påverkar kommunens, och räddningstjänstens verksamhet med ökad arbetsbelastning. Staten levererar bidrag för utvecklingen och kräver i gengäld en ytterst noggrann redovisning av hur bidraget används under året. För 2017 kom bidraget i december och har inte använts. Medlen behöver därför tillföras 2018 års budget för att redovisningen ska stämma.

Räddningstjänsten har det inte haft några händelser som sticker ut och som i någon högre grad påverkar budgeten. Dock har räddningschefen haft andra arbetsuppgifter på 25 % under perioden 1/5 -31/8. Uppdraget och konsekvenserna av det har varit prioriterat på bekostnad av bland annat tillsyns- och utbildningsarbetet. Det har kommit att påverka målet för tillsynsarbetet negativt över året, vilket även påverkat intäkterna för räddningstjänsten.

Under året har vi satsat extra på utbildning och utrustning av brandvärdet i Borgafjäll. Dock har vi märkt att intresset att medverka i brandvärdets aktiviteter har minskat kraftigt.

Framtid

Dorotea har på samma sätt som grannkommunerna behov av samverkan på fler sätt än vad som sker idag. Det medför att man kan inleda diskussioner om inom vilka områden utökad samverkan kan ske.

Personalens ansvar och intresse för verksamhetsutveckling gör att det finns potential och dynamik i verksamheten.

En övergång från beredskap var tredje vecka till beredskap var fjärde vecka kan underlätta framtida rekryteringar men det medför behov av att lyckas rekrytera ca 8 nya medarbetare.

Det finns ett akut behov av att rekrytera minst tre nya brandmän/kvinnor. Hittills har det varit besvärligt att få tag på intresserade och därtill lämpliga personer. Arbetsituationen i Dorotea kommun är inte optimal ur rekryteringssynpunkt när det gäller deltidsbrandpersonal.

Den offensiva expansionen i Borga kan komma att medföra utveckling av räddningsvärdet och i alla fall under vissa tider av året lägga personal i beredskap. Det kräver en anställningsform som är annorlunda jämfört med den tjänsteplikt som används idag. Personal behöver rekryteras och utbildas i bland annat rökdykning – vilket värdpersonal inte får göra.



Kommunens samlade ekonomiska läge får också ses som ett hot mot verksamheten då det i framtiden kan påverka organisationen negativt eftersom vi redan idag arbetar med en oerhört stram budget och behov finns att utveckla verksamheten, både i Dorotea, Borga och eventuellt i någon av byarna beroende på hur de utvecklas.

Gamla omoderna fordon får ses som ett hot mot arbetsmiljön på grund av slitage i bromsar och drivlina mm samt avsaknad av modern och tillförlitlig skyddsutrustning. De bör också ses som ett hot mot kvaliteten på utförande av insatsen då de kan "rasa" under utryckningskörning. Behovet av nyanskaffning är stor men skjuts på framtiden vilket ger vid handen att flera fordon och utrustning behöver bytas ut samtidigt och kostnaden för det samlas till samma tidpunkt. Det är en olycklig utveckling, med hänsyn till kommunens samlade investeringsbehov. Investeringsbeslut är fattade som medför att fordon och utrustning kan börja bytas ut tidigast 2019.

Servicefunktionerna (Personal, Ekonomi, kansli)

Personal

Diskrimineringslagstiftningen har sedan årsskiftet uppdateringar som ställer högre krav på aktiva åtgärder. Hur vi möter de nya lagkraven har diskuterats på skyddskommitté och ett arbete kring detta är uppstartat.

De centrala löneförhandlingarna med Kommunal resulterade i en riktad satsning mot undersköterskor (180 kronor extra i löneökning för varje undersköterska). Detta har skapat ökade kostnader för Dorotea kommun.

Försäkringskassan beslutar i högre utsträckning än tidigare avslå sjukpenning i några av kommunens rehabiliteringsärenden. Arbetsgivaren betalar i vissa ärenden sjuklön under max 180 dagar till medarbetaren vilket skapar ökade lönekostnader.

Dorotea kommun fortsätter att arbeta målmedvetet med arbetsmiljö och rehabiliteringsfrågor.

Under våren har en medarbetarenkät genomförts bland Dorotea kommuns samtliga medarbetare. Viktiga fynd ska resultera i aktiva åtgärder såsom förändringar av rutiner och utbildningsinsatser. En övergripande insats har varit den chefsutbildning i kommunikation och konflikthantering som genomförts under hösten.

I samarbete med Akademi norr genomfördes i juni en grundläggande arbetsmiljöutbildning för nytillkomna chefer.

Personalenheten har tagit fram en chefsintroduktion som samtliga nya chefer genomgår. Introduktionen ska genomföras minst en gång per år och innehålla information om viktiga rutiner, riktlinjer och policys.

För att minska sjukfrånvaron har flera friskvårdsinsatser genomförts, bland annat ett projekt där utvalda medarbetare får träna på arbetstid. Stegutmaningen som genomfördes under hösten hade stort deltagande och en övervägande positiv inverkan för medarbetare och kommunens arbetsplatser.



Lönehandläggarna fortsätter att arbeta för att förenkla och utveckla löneprocessen. Projekt som är i startgropparna är digitala reseräkningar och en digital vikarieanskaffning (vakansförmedling).

Framtid

Dorotea kommun är enligt kollektivavtal skyldiga att presentera en analys över hur vi kan skapa fler heltidsanställningar. Analys i samverkan med facklig organisation har genomförts under hösten 2017 och handlingsplan tagits fram. Handlingsplanen förhandlas i januari och arbetet pågår t.o.m. 2021

Dorotea kommun behöver ta fram en modell för förändringsledning inför kommande budgetprocess. Kommunens processer hänger samman och dessa behöver synkroniseras för att skapa tydliga uppdrag och mindre stress. De processer som i första hand avses är budget-, målstyrnings- och löneprocesser.

Vidare behöver kommunen ha ett medvetet förbyggande arbete avseende arbetsmiljö och rehabilitering. Detta för att undvika kostnader i form av sjukfrånvaro, arbetsmiljö och kvalitetssänkning. Personalenheten ser en ökad oro och stress hos medarbetare och tendenser till ökad sjukfrånvaro. Sjuktalet under hösten 2017 är högre än samma period hösten 2016 i flera verksamheter. Med oförändrat arbetssätt i budgetprocessen 2019 kommer sjukskrivningstalet att öka. Att investera innan ohälsan uppstår är långt mindre kostsamt vad gäller både ekonomi, individens hälsa och verksamhetens fungerande.

En utsedd arbetsgrupp arbetar med framtagande av ett chefsprogram med inriktning god arbetsmiljö och hälsa på arbetsplatsen. Chefsprogramet påbörjas preliminärt hösten 2018.

Som en del i arbetet för jämställdhet, mot diskriminering och för en hållbar arbetsmiljö bör Dorotea kommun ha en långsiktig plan för hur antalet anställda per ansvarig ledare ska bli lägre och mer jämnt fördelat över olika verksamhetsområden. Ett förslag kommer att presenteras från personalenheten under våren 2018.





Ekonomi

Under året genomfördes en uppdatering av ekonomisystemet som tog mycket tid i anspråk. Parallellt fick budgetansvariga möjligheten att lägga budget via ett webbaserat verktyg kopplat till ekonomisystemet.

Ekonomienheten har haft vakanser sedan en av ekonomerna och ekonomichefen lämnade arbetet i november respektive december. Med vetskap om detta genomfördes rekryteringsprocesser. Rekrytering av ekonom genomfördes och blev klar i december men tjänsten kunde inte tillsättas förrän 1 mars 2018. Rekrytering av ekonomichef gjordes i två omgångar och blev klar i januari med tillsättning 1 maj 2018.

Kansli

Efter ny upphandling av skrivare/kopieringsmaskiner (genomförd av upphandlingstjänsten i Lsle) har alla kommunens större maskiner succesivt bytts ut. Ny webbsida lanserades i februari och webbredaktörer har utbildats inom alla verksamheter. Det ska leda till en mer uppdaterad och korrekt information på hemsidan än tidigare. Region Västerbottens upphandling av telekommunikationstjänster blev efter flera överklaganden och lång process klar och kommunen fick ett nytt trafikavtal som sänker kostnaderna för telefoni. Sedan avtalet var klart (Telia vann upphandlingen) har It och kansliet inventerat alla fasta anknytningar i syfte att byta till en modern växellösning. Det arbetet kommer att fortsätta under våren 2018. Förberedelser inför valet 2018 har påbörjats. Ny mallar för protokoll och tjänsteskrivelser har upprättats. Förnyad protokollskrivning påbörjas från 1 januari 2018.

Framtid

Det nya ärendehanteringssystemet EDP Vision, ska följas upp med ytterligare utbildning för att maximera nyttjandet av systemet och på det sättet effektivisera nämndsadministrationen. Förberedelserna för valadministrationen inför val 2018 tar fart. Valnämnden kommer att hålla ett antal möten under våren. Sedvanliga valutbildningar av administratörer och politiker kommer hållas av länsstyrelsen.

Kommunen deltar i ett antal digitaliseringsprojekt via Region Västerbotten. Bland annat pågår också ett projekt med inriktning mot ett gemensamt E-arkiv för Västerbotten. Det senare berör kansliet direkt. En arbetsgrupp för GDPR är tillsatt och förberedelserna för den nya dataskyddslagstiftningen som träder i kraft 25 maj pågår. Byte av växelsystem kommer att genomföras under våren 2018.



Samisk samordnare

Under året har det genomförts kurser, föreläsningar och arrangemang.

Bland annat filmvisning ”Hur gör man för att rädda ett folk” och författarbesök med Maja Hagerman, ett samarrangemang med biblioteket. Samernas nationaldag friades med att visa utställningen ” Vad ska bort – främlingsfientlighet, rasism eller kolonialism?”. Utställningen hade öppet flera dagar. Jojkikalen Plupp visades i Dorotea för förskolebarn och skolbarn. Samordnaren har genomfört en nybörjarkurs i sydsamiska under tre kvällar i mars och april månad.

Alla tiders Västerbotten anordnade en föreläsning Samisk förhistoria och historia den 8 november. Barnens rajd har haft öppet två vardagskvällar och en helgdag för allmänheten, 14/11, 16/11 och 18/11. Teater Fjällets siare spelades den 22/11 i A-salen på MB, med ett 20-tal åhörare.

Dorotea musik- och riksteaterföreningen anordnade under oktober månad ett uppträdande med Katarina Barruk och MB tog hit filmen Sameblod, som visades på bio den 15/3.

Äldreomsorg

Arbetet med den samiskprofilerade omvårdnadsavdelning har fortsatt även detta år. Samordnaren har tillsammans med berörda chefer och tjänstemän gjort en ”Verksamhetsplan för Samiskprofilerad äldreomsorg”, som antagits av både socialnämnden och kommunstyrelsen. Samordnaren håller på att färdigställa material för samisk kompetensutbildning av personalen på den samiskprofilerade omvårdnadsavdelningen samt PENPal till äldreomsorgen. Utbildningen kommer att ske i början på nästa år. Samordnaren och kostchefen har också planerat in en samisk matkurs för kostenhetens personal under nästkommande år.

Förskoleverksamhet/Barn

Invingning av den renoverade samiskprofilerade avdelningen Björnen skedde på nationaldagen, med många besökare och mycket positiv respons. Doroteahus har renoverat lägenhetsdelen på Rävlyan i Borgafjäll och personalen har haft önskemål om ett samiskt rum där, samt övrig samisk profilering. Samordnaren har varit ut både till Rävlyan och Björnen och bakat gaahkoe med barn och personal. Barnens rajd har varit på besök i Dorotea vecka 45-47, alla förskolebarn och elever i kommunen blev erbjuden att komma på besök, lokalen var före detta Regnbågen.

Samordnaren har gjort ett utkast ”Verksamhetsplan för Samiskprofilerad förskoleverksamhet, pedagogisk omsorg och samisk undervisning i grundskolan i Dorotea kommun”, enligt samråd med skolchef under 2016, som överlämnades till skolans ledningsgrupp

Språk- och kulturinventering genomfördes under hösten och totalt var det tre olika enkäter, en för allmänheten, en för kommunanställda och en för brukare/boende inom äldreomsorgen. Svaren kommer att sammanställas nästa år. Samordnaren sitter med från och med i år i arbetsgruppen för Alla tiders Västerbotten, därigenom har en samisk föreläsning ordnats.



Samordnaren har iordningställt och delat ut ett samiskt språkpaket för barn på tre av de samiska språken, Giellaskurppo, till BVC i Dorotea. Det är ett kostnadsfritt samiskt språkpaket till nyblivna föräldrar. Samiska bokpåsar har ställts iordning och finns att låna som förälder på pedagogiska omsorgen, Rävlyan i Borgafjäll och på förskoleavdelningen, Björnen i Dorotea.

Det har inkommit tre remisser till kommunen, Nästa steg? Förslag för en stärkt minoritetspolitik, Konsultation i frågor som rör det samiska folket och Nästa steg? Del 2. Förslag för en stärkt minoritetspolitik. Remissen Nästa steg? Del 2. Dessa tre remisser har samisk samordnaren svarat på utifrån sakkunnighet och expertis inom området. Minoritetshandlingsplanen blev antagen i kommunfullmäktige i juni och gäller 2017-2020.

Ett första möte med Voernese sameby och miljö-/byggenheten genomfördes i augusti i Borgafjäll, på initiativ av miljö-/byggenheten i Dorotea. Det var uppskattat från båda sidor. Under det gångna året har ett antal möten skett med Jerker Bexelius på Gaaltjie och senare Erika Unnes som är projektledare för Staare2018, inför 100-jubileum i Staare.

Nya tvåspråkiga skyltar, utvändigt och invändigt, på kommunhuset har blivit uppsatt under årets gång.

Doroteas samordnare stod i år på tur att planera och ordna samisk seniorresa 29-31/8 till Funäsdalen, samt följa med som reseledare. Det var ett 60-tal seniorer som deltog på resan och besöksmålen var många!





Kommunens bolag

Kommunen har ett helägt bolag:

Doroteahus i Dorotea AB vars verksamhet är att inom Dorotea kommun äga och förvalta fastigheter hade för 2017 ett resultat på -9 mkr (-1,4 mnkr). Uthyrningsgraden har i genomsnitt varit 93,7 % (94,8 %).

Kommunkoncernens resultat

Årets resultat i kommunkoncernen uppgår till -13,6 mnkr (-3,4). I jämförelse med 2016 har verksamhetsintäkterna minskat med 10,9 mnkr, verksamhetskostnaderna ökat med 9,1 mnkr och avskrivningarna ökat med 0,2 mnkr.



Intäkter

Kommunalskatteintäkten uppgick 2017 till 120,9 mnkr. Efter slutavräkningar uppgår beloppet till 120,5 mnkr vilket motsvarar 39,4 % (37,5 %) av kommunens totala intäkter. Den kommunala utdebiteringen är 23,80.

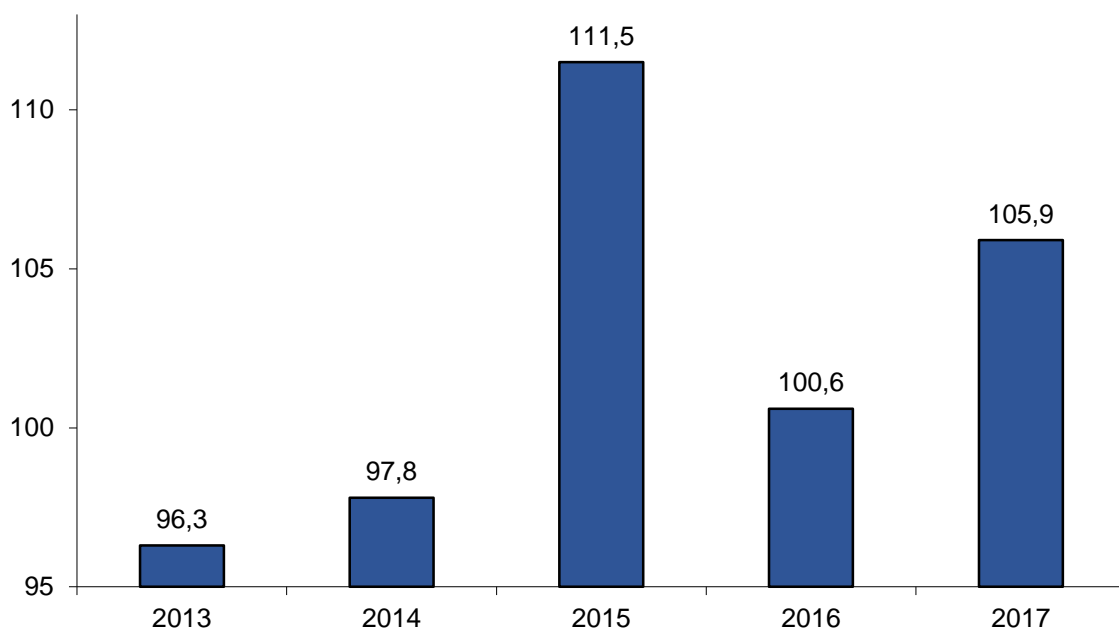
Förutom kommunalskatten är de generella statsbidragen kommunens största intäkt. Under 2017 fick kommunen 85,3 mnkr (82,6) i generella statsbidrag. Intäkterna från kommunalskatt och generella statsbidrag utgör 67,5 % (64,2 %) av kommunens totala intäkter.



Verksamheternas nettokostnader

Verksamheternas nettokostnad i förhållande till skatteintäkter och generella statsbidrag visar hur stor andel av denna intäkt som behövs för att finansiera nämndernas verksamhet. Diagrammet nedan visar att för 2017 har 105,9 % (100,8 %, exkl. inlösen av IPR) av skatteintäkter och statsbidrag använts för att finansiera den löpande verksamheten.

Nettokostnaders andel av skatteintäkter



Finansnettot

Finansnettot är skillnaden mellan kommunens finansiella intäkter och kostnader. Finansnettot uppgår till -0,5 mnkr (-0,7). Jämfört med 2016 är det en förbättring med 0,2 mnkr.

Rörelsekapital

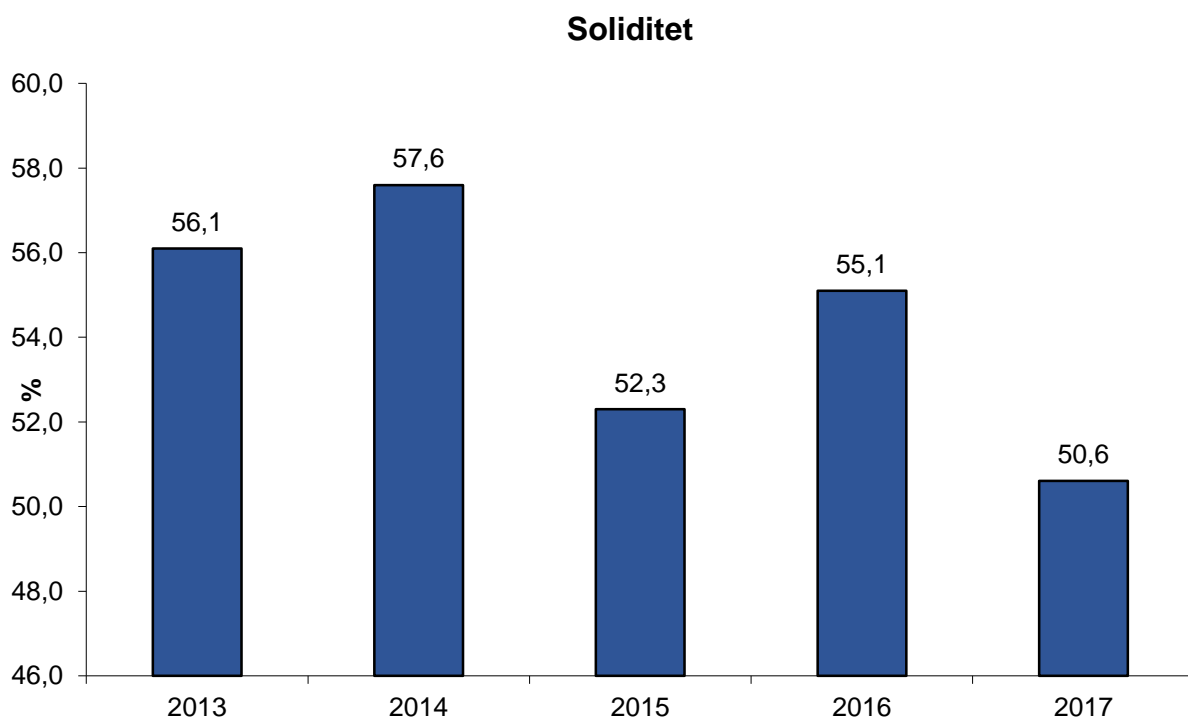
Rörelsekapitalet, som är skillnaden mellan omsättningstillgångarna och de kortfristiga skulderna uppgår till 15,0 mnkr (12,0 mnkr).

De likvida medlen uppgick till 34,8 mnkr (18,0 mnkr) på balansdagen.



Soliditet

Soliditeten är mättet på kommunens ekonomiska styrka på lång sikt. Den visar hur stor andel av kommunens tillgångar som finansieras med eget kapital. Soliditeten uppgår till 50,6 % och har försämrats med 4,5 procentenheter jämfört med 2016.



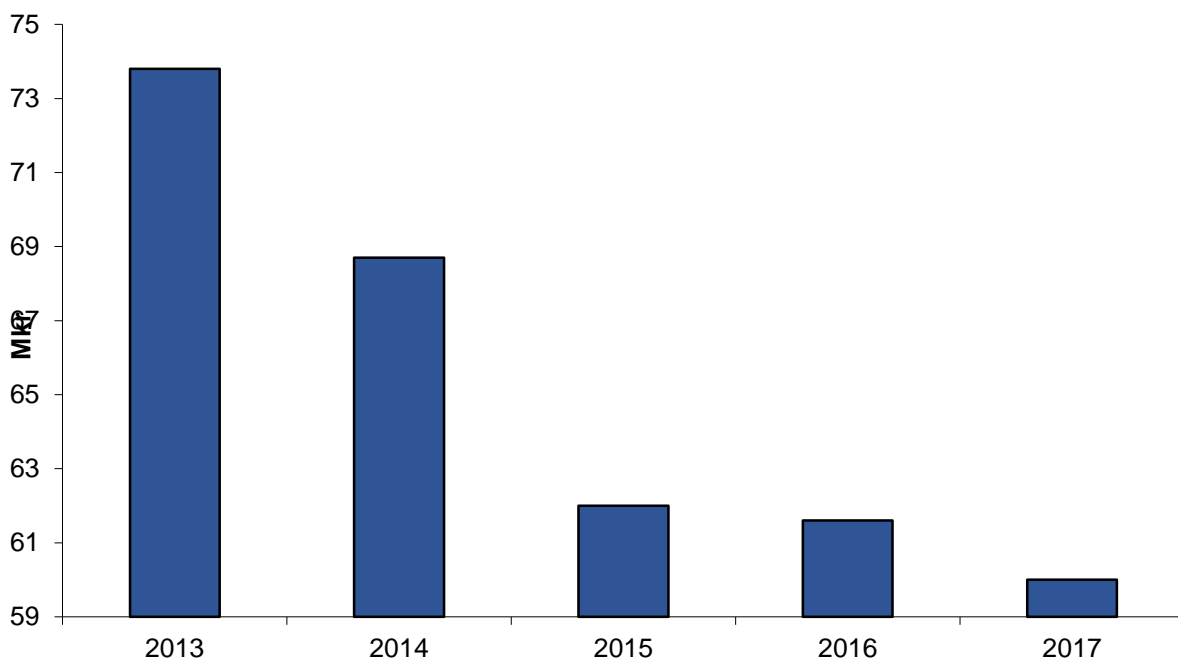


Låneskulder

Kommunens långfristiga låneskuld uppgår till 60 mnkr (61,6 mnkr). I 2016 års långfristiga låneskuld finns ingen kortfristig del. I 2017 års bokslut var den kortfristiga delen av den långfristiga låneskulden ,5 mnkr)

Skuldsättningsgraden (exklusive den kortfristiga delen av lånen), som beskriver hur stor del av kommunens anläggningstillgångar som finansieras av lån uppgår till 26,6 % (26,2 %).

Långfristiga låneskulder





God ekonomisk hushållning

Kommunallagens krav på god ekonomisk hushållning har skärpts. I lagen betonas att varje enskild kommun ska genom fullmäktige formulera tydliga och mätbara mål både ur ett finansiellt och ur ett verksamhetsmässigt perspektiv. Dessa mål skall framgå av budgetdokumentet och vidare skall måluppfyllelsen följas upp och utvärderas i årsredovisningen.

Finansiella mål

Kommunfullmäktige har (2016-12-12, § 81) fastställt två finansiella mål för god ekonomisk hushållning:

Mål

Verksamhetens nettokostnader i procent av skatteintäkter och statsbidrag skall uppgå till högst 99,2 %.

Måluppfyllelse

Nettokostnadernas andel av skatteintäkterna och statsbidragen uppgår till 105,9 % => **målet är inte uppfyllt.**

Mål

Långfristiga skulder skall amorteras med minst 2,5 mnkr årligen.

Måluppfyllelse

De långfristiga skulderna har amorterats med 1 mnkr => **målet är inte uppfyllt.**

Verksamhetsmål

Några verksamhetsmål för god ekonomisk hushållning har inte fastställts i Dorotea kommun varför redovisning av måluppfyllelse inte kan göras.



Personal

Kommunen har 298 (316) tillsvidareanställda. I personalredovisningen ges en utförligare beskrivning av pensionsavgångar, ålders- och könsfördelning m.m. Under 2017 har sjukskrivningsprocenten minskat med 0,9 % jämfört med föregående år.

Inom 10 år kommer 37 % (111) av kommunens medarbetare att gå i pension. År 2020 kommer hela 15 medarbetare att gå i pension och de största prognostiserade pensionsavgångarna finns 2022-2023 när 19 medarbetare per år beräknas gå i pension. Det finns dock en inbyggd osäkerhet i prognosen på grund av rörlig pensionsålder (61-67 år). Lärare, chefer och medarbetare inom socialförvaltningen står för merparten av pensionsavgångarna de närmaste 10 åren; Dessa grupper är dessutom bristyrken vilket skapar behov av strategi att möta framtidens kompetensförsörjning och bemanning.

De närmaste 10 åren uppnår 8 chefer 65 år. Det ställer krav att söka presumtiva chefer inom organisationen men även att skapa ett starkt arbetsgivarvarumärke som attraherar medarbetare till oss.



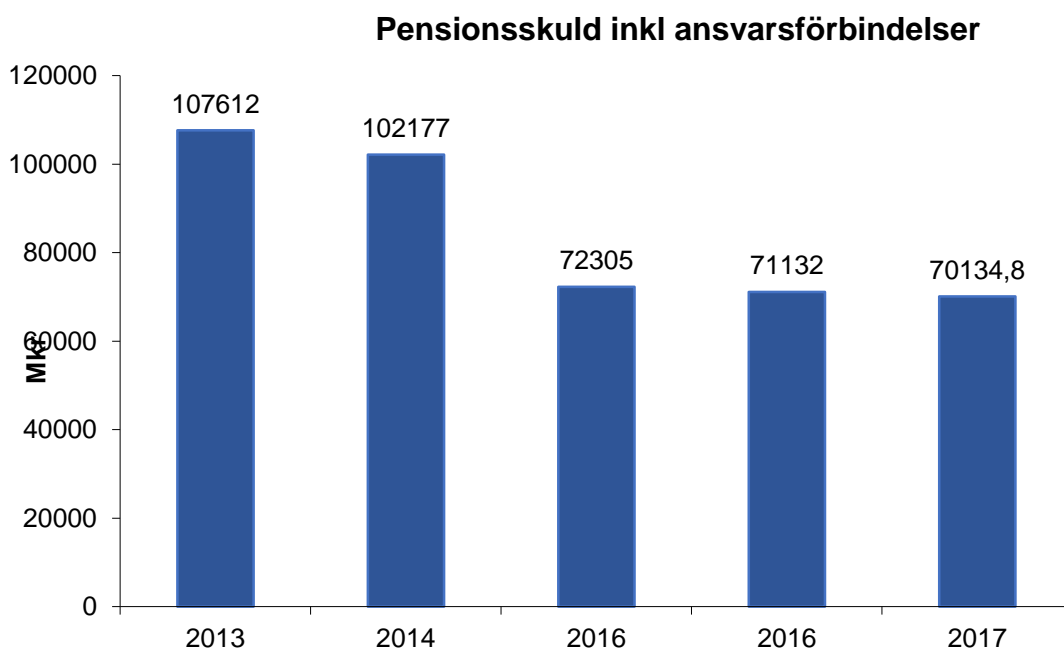


Pensionsförpliktelser och pensionsmedel

Avsättningen till den förmånsbaserade delen av avtalspensionen som intjänats efter 1998 redovisas som skuld i balansräkningen och uppgår 3,5 mnkr (2,3) inklusive löneskatt.

Kommunen har tecknat en försäkring gällande sjukpension och efterlevandepension för anställda som omfattas av den förmånsbaserade delen av avtalspensionen.

Pensionsåtaganden som intjänats före 1998 redovisas som ansvarsförbindelse utanför balansräkningen och dessa uppgår till 66,6 mnkr (68,8) inklusive löneskatt.



Pensionsåtaganden	2016	2017
Ansvarsförbindelse	68 818,6	66 620,5
Avsättningar pensioner	2 313,0	3 514,3
Summa pensionsförpliktelser	71 131,6	70 134,8
Pensionsmedel	19 085,4	19 085,4
Återlånade medel	52 049,2	51 049,4
Summa medel	71 131,6	70 134,8
Ränta	0,0	0,0



Befolkningsutveckling

Invånarantalet i Dorotea kommun uppgick vid mätningen 31/12 2017 till 2 646 (2 719) personer.

Antalet födda är 13 och antalet avlidna 57. Flyttningar ligger på plus -31.

Sedan årsskiftet 2016 har invånarantalet sjunkit med 73 personer. Antalet avlidna överstiger varje år antalet födda.

Antalet födda:

2015 - 18, 2016 - 27 , 2017-13

Antalet avlidna:

2015 - 46, 2016-54, 2017-57

I dagsläget bor 233 (235) personer med annat födelseland i Dorotea kommun. Av dessa har 155 (162) personer medborgarskap i annat land. En stor del kommer från länder i Afrika, många från Asien men också en betydande del från länder i Europa och de nordiska länderna.

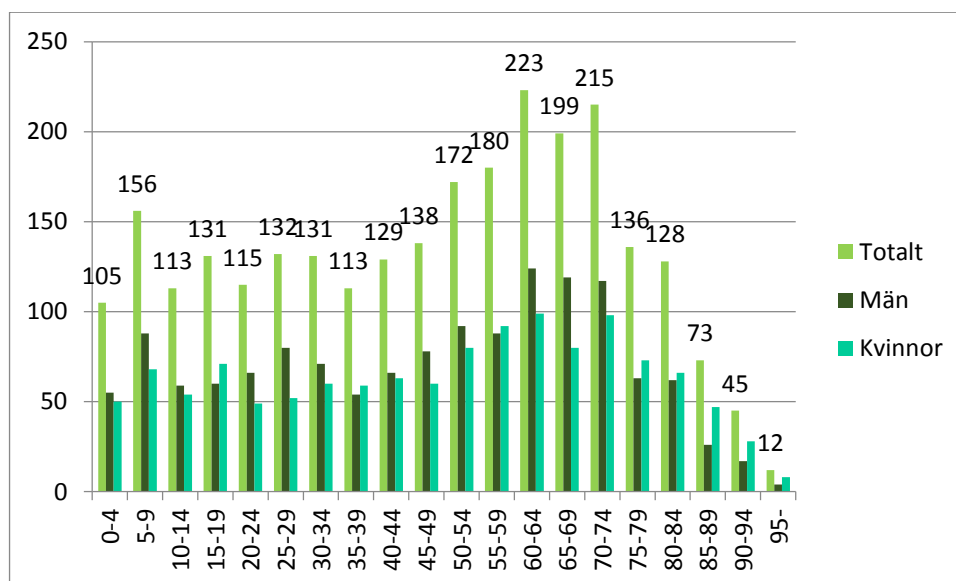
Ser man på nettot av in- och utflyttning under samma period går det från ett överskott på 10 personer 2015 och ett överskott på 6 personer 2016 till ett underskott på 31 personer 2017.

Under många år har inflyttningen från andra länder varit det som hållit uppe invånarantalet i kommunen. (2018-03-21 har invånarantalet sjunkit med ytterligare 91 personer till 2 628).

Från / Till:	Länet	Övriga Sverige	Utlandet	Totalt
Inflyttning	35	64	35	134
Utflyttning	51	108	6	165
Nettoflyttning:	-16	-44	29	-31



Befolkning fördelad i 5-årsintervall



Av kommunens 2 646 invånare är 19 % (505 personer) från 0-19 år, 59 % (1 532 personer) mellan 20 och 70 år och 23 % (609 personer) 70 år och äldre.

57 % (1 504 personer) bor i och i närheten av Dorotea samhälle. Resterande bor i kommunens byområden där flest personer bor i Avaträsk (154 personer) Lajksjö (146 personer) samt Svanaby (139 personer). Lavsjö har 86 invånare, Högland 88 och Borgafjäll 84. De mindre byområdena har ett invånarantal mellan 5 och 70 där de flesta ligger under 30 personer.



Personalredovisning 2017

Antal anställda

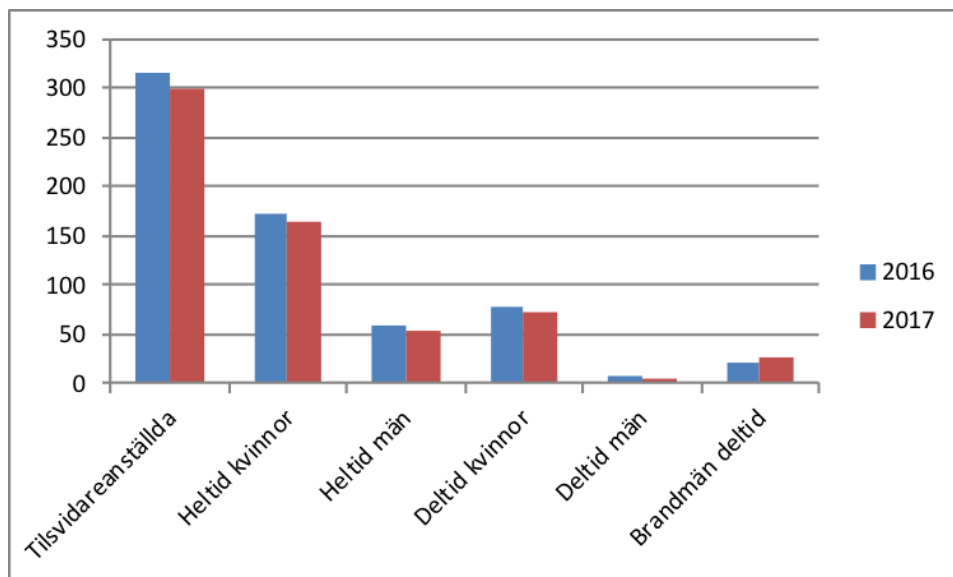
Vid årsskiftet 2017-12-31 hade Dorotea kommun 298 tillsvidareanställda varav

- 219 heltidsanställda, 165 kvinnor och 54 män
- 79 deltidsanställda, 73 kvinnor och 6 män.

Dessutom tillkommer 26 deltidsanställda brandmän.

De flesta av kommunens medarbetare arbetar inom äldre- och handikappomsorgen samt skola och barnomsorg.

Jämförelse 2016/2017



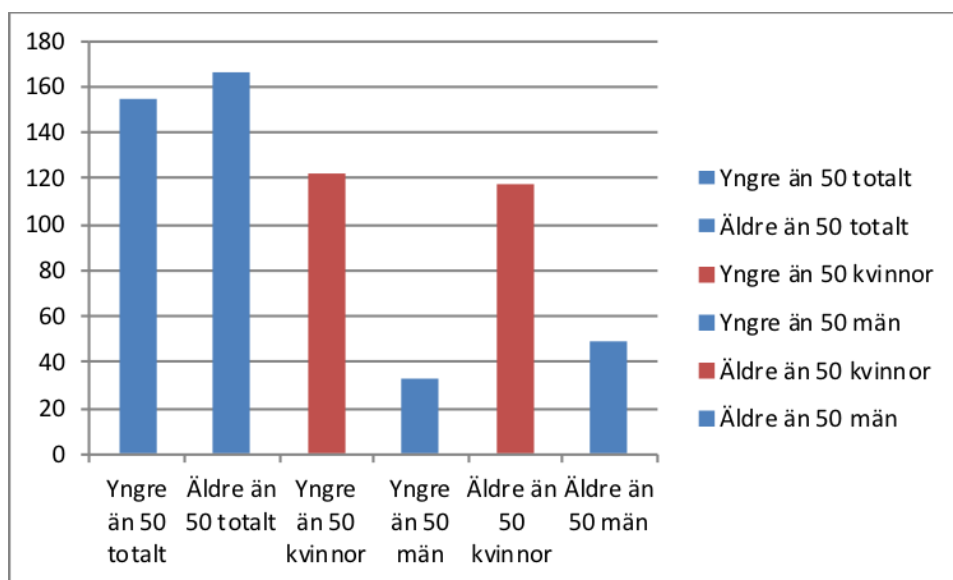
En minskning av antalet tillsvidareanställda med 17 medför minskning på samtliga områden. Deltidsbrandmän har ökat med 5.



Åldersfördelning

Medelåldern bland kommunens anställda är 48,0år, vilket är en minskning från 48,6 år 2016.

Av kommunens tillsvidareanställda är 166 personer 50 år och äldre. Av dessa är 70% kvinnor och 30% män. Kommunen har 155 tillsvidareanställda yngre än 50 år och av dessa är 79 % kvinnor och 21 % män. Deltidsbrandmän är ej inräknade i statistiken.



Vi har något fler anställda äldre än 50 år än yngre. Bland de yngre är andelen kvinnor i förhållande till män väsentligt högre.

Könsfördelning

74 % av kommunens tillsvidareanställda är kvinnor och 26 % är män. Fördelningen är oförändrad från 2016.

Dorotea kommun är den största arbetsgivare på orten och bedriver verksamheter som är personalintensiva. För att klara kompetensförsörjningen behöver vi arbetskraft och en organisation med verksamheter som attraherar både kvinnor och män.



Sjukfrånvaro

Hälsotal Per kön						
U	2016			2017		
n	Ordinarie	Sjuk	antal	Ordinarie	Sjuk	antal
d	arbetstid	timmar		arbetstid	timmar	
e	timmar	av ord. Arbetstid	Sjuk %	timmar	av ord. Arbetstid	Sjuk %
Kön						
Kvinnor	407 967	44 631	10,9	391 680	35 691	9,1
Män	114 934	9 620	8,4	115 305	12 493	10,8
Totalt	522 902	54 251	10,4	506984	48184	9,5

000-talet har sjuktalen för Dorotea kommun varierat kraftigt. Högsta noteringen var 12,5 % 2003 och lägsta var 4,5 % 2010. För tillfället ligger sjuktalet på 9,5 vilket är en minskning från 10,4 % 2016. Högst sjukfrånvaro uppvisar MB/fritid med 28 % följt av socialförvaltningen med 11,3 % och kostenheten/förskolan med 8,3 %. Lägst sjukfrånvaro har kommunens lärare med 5,8%

Frisktal

Frisktalet anger andelen anställda som till övervägande del är friska. Dorotea kommun vill ha ett högt frisktal till skillnad från sjuktalet som vi vill ska vara lågt.

Friskhet	2016	2017
Heltidsfriska	59,2 %	60,6 %
Frånvaro 1-5 tillfällen	16,1 %	17,3 %
Fler än 5 tillfällen	4,2	4,8

Dorotea kommun har en rutin att följa upp medarbetare med frånvaro mer än tre tillfällen på sex månader och fler än sex tillfällen på tolv månader. Denna rutin är viktig för att kunna förebygga sjukfrånvaro på lång och kort sikt.

Att enbart fokusera på sjukfrånvaron kan försvåra möjligheten att skapa en organisation med friska medarbetare. Fokus på Frisktal möjliggör insatser som påverkar helheten och medför förbättrad arbetsmiljö för de flesta anställda.



Hälsotal - Åldersgrupper						
	2016			2017		
Åldersgrupp	Ordinarie arbetstid i timmar	Sjuk antal timmar av ord. Arbetstid	Sjuk %	Ordinarie arbetstid i timmar	Sjuk antal timmar av ord. Arbetstid	Sjuk %
29 år och yngre	47 232	1 676	3,5%	39 462	1 706	4,3%
30-49 år	194 878	20 639	10,6%	198 171	17 866	9,0%
50 år och äldre	280 791	31 936	11,4%	267 618	28 558	10,7%
Totalt	522 902	54 251	10,4	505 251	48 131	9,5%

Sjuktalet minskar inom grupperna 30-49 år samt 50 år och äldre medan det ökar något inom gruppen 29 år och yngre. Inom gruppen 50 år och äldre handlar det ofta om förslitningsskador. Sjukskrivningar orsakad av psykisk ohälsa finns representerat i samtliga åldersgrupper.

Andel långa sjukfall

Andelen långa sjukfall är oförändrad från 2016 och uppgår till 65 % av den totala sjukfrånvaron. De långa sjukfallen har generellt sett ökat de senaste åren, 2010 uppgick andelen långa sjukfall till knappt 45 %.

Organisationen behöver utveckla arbetet med att stötta medarbetare med långvarig ohälsa att komma tillbaka till arbetslivet. Ökad samverkan mellan kommunens verksamheter behövs för att möjliggöra prövning och anpassning och vid återgång i arbete.

Andel långa sjukfall fördelade på verksamhet

Andelen långa sjukfall är störst inom medborgarhuset (89,2 %), tätt följt av KS (70,4 %) och socialförvaltningen (66,6 %).

Kostnader

Sjuklönekostnaderna 2017 uppgick till 1 650 tkr vilket är vilket är en liten minskning från 2016 (1 657). 75 % av sjuklönekostnaderna är kopplade till korttidsfrånvaro, dvs sjukfrånvaro upp till 14 dagar. Korttidssjukfrånvaron påverkar till stor del kommunens direkta och indirekta kostnader.

Pensionsgrundande lön för tillsvidareanställda betalades ut med 98 025 329 kr. 2016 var motsvarande kostnad 97 902 253 kr. Den marginella ökningen förklaras av att antalet tillsvidareanställda minskat.

Kostnader för allmän visstidsanställning och vikariat

Anställning	Lön 2016	Lön 2017
AVA tim och månad	6 155 822	7 319 309
Vik tim och månad	14 125 018	12 769 481

Kostnader för timvikariat och månadsvikariat har minskat avsevärt.



Kostnader för sjuk- och hälsovård samt friskvård

Kostnaden för företagshälsovården uppgick till 439 000 kronor under 2017. Kostnaden per tillsvidareanställd uppgick till ca 1470kr, vilket är en ökning från 2016 då kostnaden uppgick till 1170 kr per anställd.

Kostnaden för trivselskapande åtgärder, där ledarledd friskvård samt massagestolar bokförs, uppgick till ca 104 000 kronor under 2017.

Övertid och fyllnadstid

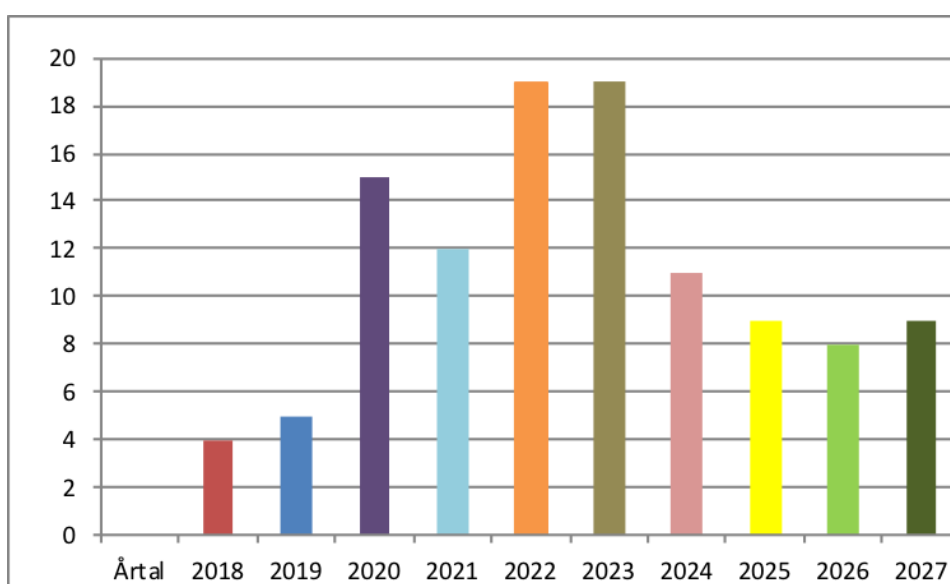
Kostnaden för övertid och fyllnadstid 2017 uppgår till 2 726 120 kr ca 100 000 kr mer än under 2016. Kostnaden avräknat de personer som önskat ta ut över- och fyllnadstid i tid motsvarar 1 775 798 kr.

Organisationen behöver arbeta aktivt med kompetensförsörjning och bemanning för att minska kostnader kopplat till mertid och övertid. En fungerande kompetensförsörjning och en adekvat bemanning bidrar till minskade sjukskrivningar och ökad kvalitet.

Utbetalda semesterdagar för 2016

Totalt utbetalades ersättning för 415 semesterdagar år 2017. Det är en ökning med 32 dagar jämfört med 2016. Siffran avser antalet som överskrider 40 sparade semesterdagar, eller om man ej tagit ut minst 20 semesterdagar under året och inte kan spara mer. Antal utbetalda semesterdagar har ökat med nära 100 dagar sedan 2015 (288 dagar). Den lagstadgade semestern syftar till återhämtning för medarbetaren. Organisationens behov säkerställa att medarbetarna nyttjar semester under året. Att inte nyttja välbehövad ledighet kan i förlängningen leda till ohälsa och ökade sjukskrivningstal.

Pensionsavgångar 2018-2027





Inom 10 år kommer 37 % (111) av kommunens medarbetare att gå i pension. År 2020 kommer hela 15 medarbetare att gå i pension och de största prognostiserade pensionsavgångarna finns 2022-2023 när 19 medarbetare per år beräknas gå i pension. Det finns dock en inbyggd osäkerhet i prognosen på grund av rörlig pensionsålder (61-67 år). Lärare, chefer och medarbetare inom socialförvaltningen står för merparten av pensionsavgångarna de närmaste 10 åren; Dessa grupper är dessutom bristyrken vilket skapar behov av strategi att möta framtidens kompetensförsörjning och bemanning.

De närmaste 10 åren uppnår 8 chefer 65 år. Det ställer krav att söka presumtiva chefer inom organisationen men även att skapa ett starkt arbetsgivarvarumärke som attraherar medarbetare till oss.

Sysselsättningsgrader

69,3 % av kvinnorna, och 90 % av männen har heltidsarbete. För kvinnorna är det näst intill oförändrat i jämförelse med föregående år. För männen är det en liten ökning med 2,1 %.

Övervägande delen av deltidsarbete finns inom vård och omsorg där kvinnor är starkt representerade. Under 2017 har en handlingsplan utformas som tar sikte på hur organisationen kan öka antalet heltidstjänster.

Redovisning arbetsskador

4 arbetsskador har inträffat under 2017. I de flesta fall har skadorna kopplingar till den fysiska arbetsmiljön. 67 tillbud av varierade orsaker har under året inrapporterats. Socialförvaltningen arbetar konsekvent med tillbudsrapporter. Inom KS och KUN rapporteras färre tillbud. Personalenheten har ett ansvar att informera och utbilda chefer om tillbud och dess syfte.

Personalarbete enligt hälsomodellen

- 1. promotion (hålla det friska friskt)**
- 2. prevention (förebygga riskfaktorer)**
- 3. sjukvård (vid insjuknandet)**
- 4. rehabilitering**

1. Promotion

Motion under arbetstid erbjuds med 1 tim per vecka. Alla anställda har gratis tillgång till badhus, crosstrainer, styrkehall eller motionshall en gång per vecka. Utöver detta erbjuds i likhet med tidigare år ledarstyrd motionsaktivitet vid flera



tillfällen per vecka. Antalet deltagare ligger tämligen konstant, dock är socialförvaltningen och KUN underrepresenterade. Även sjukskrivna deltar i viss utsträckning. Av hälso- och rehabpolicy framgår att sjukskrivna medarbetare skall delta i någon ledarstyrd aktivitet, om det inte bedöms olämpligt ur medicinsk synvinkel.

Tretton massagestolar finns utplacerade i verksamheterna och nyttjas av många medarbetare. Stolarna är uppskattade, framförallt av anställda med rygg- och värkproblematik och som ett sätt att varva ner. Vi bör verka för att öka användandet av massagestolar bland medarbetare med stressrelaterade bekymmer.

2. Prevention

I strävan att förebygga riskfaktorer både på individ och organisationsnivå har olika insatser skett under året.

Insatser på organisationsnivå

- **Skyddsronder.** Skyddsronderna leder till åtgärder som syftar till att förbättra den fysiska och psykiska arbetsmiljön.
- **Skyddskommitté.** I Skyddskommittén samverkar arbetsgivare och arbetstagarorganisationer i rehab- och arbetsmiljöfrågor.
- **Arbetsmiljöutbildning** genomfördes av Previa och målgruppen var chefer och skyddsombud.
- **Högintensiv intervallträning.** Riktad satsning har genomförts i två omgångar under 2017. Satsningen har pågått under åtta respektive tio veckor med tio deltagare vid varje tillfälle. Syftet har varit att öka hälsa och minska risk för sjukrivning.
- **Stegutmaning** för alla kommunens anställda genomfördes under hösten med oerhört högt deltagande. Utmaningen avslutades med gemensam fest på Hotell Dorotea.
- **Chefsdag -tema kommunikation och konflikthantering** genomfördes under hösten 2017 för chefer. Utbildningen anordnades som en insats efter medarbetarundersökning 2017 som påvisat utvecklingsbehov inom området.

Insatser på individnivå

- **Handledning** på individnivå har skett genom Previas beteendevetare och psykologer för medarbetare i risksituation.
- **Ergonomisk översyn** av enskilda arbetsplatser för ett par medarbetare har skett genom Previa.
- **Personalchef** har agerat stöd för chefer i frågor rörande misskötsel och konflikter på arbetsplatsen.

3. Sjukvård

Läkarsituationen vid vårdcentralen är fortsatt en utmaning. Ständigt ombyte av läkare försvårar samverkan framförallt vid nya sjukfall. Försäkringskassan har bytt kontaktperson ett flertal tillfällen de senaste åren vilket försvårar ett effektivt arbete med

rehabilitering. I slutet av 2017 fick Dorotea kommun en ny kontaktperson hos Försäkringskassan och förhoppningen är att tätare samarbete ska kunna upprättas under 2018.



3. Rehabilitering

Sjukskrivningarna har ökat kraftigt under de senaste åren. Sedan lägsta nivån 4,5% 2010, har det skett en ökning till 9,5 2017. De långa sjukfallen har också ökat under senare år. Aktivt arbete med i första hand arbetsmiljö bör minska både korttidsfrånvaro och långtidsfrånvaro. Samtidigt behöver kommunens chefer fortsätta följa upp medarbetare med upprepad korttidsfrånvaro för att förhindra antalet nya ärenden långtidssjuka. Chefers kontakt med medarbetare som är frånvarande från arbetet kan förbättras framöver. En tät kontakt minskar utanförskapet och distansen till arbetsplatsen.

Reflektion

Dorotea kommun står inför stora ekonomiska utmaningar vilket har en direkt korrelation till medarbetarnas hälsa och arbetsmiljö. Dorotea har redan en sjukfrånvaro som är bland de högsta i landet och med oförändrat arbetssätt kommer sjukfrånvaron sannolikt stiga. Det är av vikt att utveckla en strategi för hur budgetneddragningar kan genomföras utan att sjuktalet ökar och att frisktalet bibehålls. I det arbetet krävs samverkan mellan verksamheter och tydliga organisatoriska ramar med tydlig förändringsledning.

Det uppstår en paradox när budgetarbetet medför arbetsbrist medan vi samtidigt hanterar arbetskraftsbrist. Vi behöver fler lärare, förskollärare, socionomer och sjuksköterskor. Det råder brist på vikarier i framför allt äldreomsorg, men även inom skola, barnomsorg, kostenhet och lokalvård. De kommande årens väntade pensionsavgångar gör att vi behöver agera för att klara kompetensförsörjning inom samtliga beskrivna områden. För att hantera frågorna behövs en handlingsplan och en satsning på interna möjligheter till kompetensutveckling.

Dorotea kommun behöver förändra sitt sätt att arbeta för uppnå hållbar arbetsmiljö och hög grad av hälsa hos våra medarbetare. Att inte förändra innebär ökade kostnader och ökad ohälsa eller det som Torsby benämner ”arbetspåverkande ohälsa”.

I de små kommuner som nått framgång i att upprätthålla låg sjukfrånvaro och hög grad av hälsa finns några gemensamma faktorer. Dessa kommuner har:

- Haft en politisk beslutad inriktning om att hälsa och arbetsmiljö är viktigt.
- Fokuserat på utbildning av chefer i frågor om arbetsmiljö och ledarskap. Detta förutsätter att tid frigörs för chefer vilket ökar möjligheter att delta och implementera kunskapen i verksamheten.
- Ett nära ledarskap och få medarbetare per ansvarig ledare.
- Ett nära samarbete med företagshälsovård och försäkringskassan.

Dorotea kommun behöver arbeta annorlunda för att få en hållbar hälsa hos våra medarbetare. Personalenheten avser påbörja förändringsarbetet under 2018 och genom upprättande av mål, handlingsplaner och stegvis implementering hos organisationens chefer.



Nämndindelad investeringsredovisning

Nämnd / Förvaltning	Beviljat för 2017	Överfört från 2016	Tillägg under året	Totalt 2017	Utfall 2017	Budget-avvikelse
Kommunstyrelsen/Fullmäktige	7310	4733	0,0	12043	10631,3	581,7
Fördelat enligt nedan:						
- Fullmäktige	0,0	0,0	0,0	0,0	0,00	0,0
- KS-investering	3690	0,0	-3325			
- KS-ledningskansli	1330	1127	1045	3502	6 413,5	-2 911,5
- Tekniska avdelningen	1890	3606	1680	7176	3 729,7	3 446,3
- Kostenheten	0,0	0,0	0,0	0,0	0,0	0,0
- Räddningstjänsten	400		135	535	488,1	46,9
Kultur och utbildningsnämnden	150	146	0,0	296	0,0	296
Socialnämnden	800	700	465	1965	542,9	1 422,1
Miljö och byggnadsnämnden	0,0	0,0	0,0	0,0	0,0	0,0
SUMMA TOTALT	8260	5579	0,0	13839	11 174,2	2 299,8

Större investeringsobjekt

Bredbandsutbyggnad väg 1052, Storberget Risnäset	3,0 mnkr
Bredbandutbyggnad	2,2 mnkr
Miljöbud ÅVC	0,7 mnkr
Värmeväxlare Kulvert	0,6 mnkr



REDOVISNINGSPRINCIPER

Resultaträkning

Resultaträkningen är en sammanfattning av årets redovisade kostnader och intäkter. Överstiger intäkterna periodens kostnader innebär det att det egna kapitalet ökar och kommunens finansiella styrka förbättras.

Balansräkning

Balansräkningen beskriver den ekonomiska ställningen vid bokslutstillfället och utgör därmed en förbindelselänk mellan de olika åren. Den visar det bokförda värdet av kommunens tillgångar och hur dessa finansierats – externt med främmande kapital (skulder) och internt med eget kapital.

Tillgångarna delas upp i anläggningstillgångar, tillgångar som skall innehas och utnyttjas under flera år (t ex fastigheter och inventarier) och omsättningstillgångar (t ex kassa och bank, placeringar, fordringar och lager).

På motsvarande sätt delas skulderna upp i långfristiga och kortfristiga skulder samt avsättningar. Kortfristiga skulder förfaller till betalning inom ett år. De övriga skulderna sträcker sig över flera år. En avsättning är definitionsmässigt en skuld som är okänd till sin precisa storlek och/eller när i tiden den förfaller.

Kassaflödesanalys

Kassaflödesanalysen ger upplysning om hur medel har tillförts och hur dessa har använts. Till skillnad från resultaträkningen, som redovisar kostnader och intäkter, utgår kassaflödesanalysen från gjorda inbetalningar (inkomster) eller utbetalningar (utgifter).

Tillämpade redovisningsprinciper

Kommunen följer den kommunala redovisningslagen och de rekommendationer Rådet för kommunal redovisning ger. Eventuella avvikelser redovisas separat.

Kommunalskatten har enligt rekommendation periodiserats, innebärande att i bokslutet för 2017 har den definitiva slutavräkningen för 2016 bokförts liksom en preliminär slutavräkning för 2017.

Kommunens pensionsförpliktelser till arbetstagare och pensionstagare som intjänats fr.o.m.1998 redovisas under avsättningar i balansräkningen. Pensionsskulden som intjänats före 1998 redovisas som ansvarsförbindelse utanför balansräkningen.

Semesterlöneskuld och okompenserad övertid med beräknad upplupen arbetsgivaravgift redovisas som kortfristig skuld.



REDOVISNINGSPRINCIPER

Värdering av materiella anläggningstillgångar och avskrivningstider

Anskaffningsvärdet för materiella anläggningstillgångar utgörs av faktisk kostnad. Avskrivningar görs ej för aktier, andelar, bostadsrätter, mark och konst.

Avskrivningar för övriga anläggningstillgångar sker efter bedömd ekonomisk livslängd, för inventarier 3-5 år, byggnader och anläggningar 20-50 år.

Avskrivningar påbörjas samma år som investeringen görs avseende inventarier och maskiner. För byggnader och anläggningar påbörjas avskrivningar de år anläggningen eller byggnaden besiktigats.

Investeringsredovisning

Enligt riktlinjer för investeringsredovisning, antagna av kf 2009-06-22, 32 §, framgår att

- Anläggningstillgång är en tillgång som är avsedd för stadigvarande bruk, har en ekonomisk livslängd överstigande tre år och inte är av ringa värde. Med ringa värde menas en total anskaffningskostnad understigande ½ prisbasbelopp exklusive moms.

Komponentavskrivning

Kommunen har inte följt RKR 11.4 i sin helhet när det gäller delen som handlar om komponentavskrivning. Det har ännu inte skett någon total övergång till komponentavskrivning, men arbetet med övergången har påbörjats. Det innebär att komponentavskrivning har tillämpats för nya tillgångar 2017. Arbetet med övergången gällande äldre tillgångar är påbörjat och kommer att färdigställas under 2018.

Redovisning av investeringsbidrag och anslutningsavgifter

Från och med 2010 har redovisningen anpassats till RKR18 vilket innebär att investeringsbidrag och anslutningsavgifter tas upp som en förutbetalad intäkt och redovisas bland långfristiga skulder och periodiseras över anläggningarnas respektive nyttjandeperiod.



REDOVISNINGSPRINCIPER

Leasing

Leasing redovisas inte fullt ut i enlighet med rekommendation nr 13.1 från Rådet för kommunal redovisning, dvs. leasing klassificeras i redovisningen antingen som finansiell leasing eller operationell leasing. Finansiell leasing föreligger då de ekonomiska riskerna och förmånerna som är förknippade med ägandet i allt väsentligt är överförda till leasingtagaren, om så ej är fallet är det fråga om operationell leasing. Endast operationell leasing förekommer i kommunen och innebär att någon tillgångs eller skuldpost inte redovisas i balansräkningen. Leasingavtalen omfattar i huvudsak bilar, kopiatorer och telefonväxel och påverkar därför inte bedömningen av kommunens resultat och ställning. Uppgift om operationella leasingavtal med en avtalstid överstigande tre år har inte lämnats i enlighet med rekommendation nr 13.1.

Fastighetshyror (extern in- och uthyrning) har inte upptagits som leasing.

Princip för koncernredovisning

I den sammanställda redovisningen har kommunens aktiekapital i bolaget eliminerats.

Koncernredovisningen har upprättats enligt förvärvsmetoden med proportionell konsolidering, med vilket menas att endast ägda andelar av dotterföretagets resultat- och balansräkning tas in i koncernredovisningen.

Förvärvsmetoden innebär att anskaffningsvärdet för dotterföretagets andel har avräknats mot förvärvat eget kapital. I koncernens eget kapital ingår härmed förutom kommunens eget kapital endast den del av dotterföretagets eget kapital som intjänats efter förvärvet.

Då koncernredovisningen endast ska visa koncernens relationer mot omvärlden har kostnader och intäkter mellan koncernföretagen eliminerats.

Kommunens övriga mellanhavanden i form av avräkningskonton och lån till och från koncernföretaget har eliminerats.



Nämndsindelad resultaträkning

VERKSAMHET	2017			2016
	UTFALL	BUDGET	AVVIK	BOKSLUT
Kommunfullmäktige	1 145,0	1 000,3	-144,7	1 068,0
KS-ledningskansli	17 918,1	17 329,4	-588,7	17 624,2
Tekniska	13 855,0	8 533,7	-5 321,3	9 324,2
Näringslivsenheten	2 403,5	1 962,6	-440,9	2 438,7
Lärcentrum/Flykting	318,8	0,0	-318,8	441,1
Kostenheten	6 160,3	6 714,3	554,0	6 120,1
Räddningstjänsten	3 438,5	3 437,7	-0,8	3 308,7
Kultur- och utbildningsnämnd	61 536,4	57 466,0	-4 070,4	54 864,8
Socialnämnd	90 336,0	84 733,3	-5 602,7	82 192,0
Miljö-och Byggnadsnämnd	1 830,5	2 187,0	356,5	2 165,0
Delsumma nämnder	198 942,1	183 364,3	-15 577,8	179 546,8
Pensioner	3 991,8	2 611,0	-1 380,8	1 532,4
Sålda tomter	-664,6	0,0	664,6	0,0
Utvecklingskonto	0,0	2 144,0	2 144,0	0,0
Pensionsförsäkring	0,0	0,0	0,0	430,7
Nedskrivning fordringar	-1 059,3	50,0	1 109,3	1 729,5
Anslag för OU KS		290,0	290,0	0,0
Periodisering intäkter	-3 215,2	-2 400,0	815,2	-2 463,4
Nettokostnader	197 994,8	186 059,3	-11 935,5	180 776,0
Skatteintäkter	-120 946,5	-120 713,0	233,5	-116 688,3
Generella statsbidrag mm	-76 087,6	-75 801,0	286,6	-72 640,3
Tillfälligt stöd flykting	-4 494,8	-4 577,0		-5 279,2
Slutavräkning	409,2	824,0	414,8	448,8
Fastighetsavgift	-4 742,7	-4 639,0	103,7	-4 636,0
Finansiella intäkter	-586,6	-300,0	286,6	-797,2
Finansiella kostnader	1 054,0	1 122,0	68,0	1 492,2
Resultat efter skatteintäkter och finansnetto (Resultat II)	7 400,2	18 024,7	-10 542,3	17 324,0
Avskrivningar enligt plan	20 094,6	17 213,0	-2 881,6	19 569,5
Resultat före extraordinära kostnader och intäkter	-12 694,4	811,7	-13 423,9	-2 245,5
ÅRETS RESULTAT	-12 694,4	811,7	-13 423,9	-1 978,7
Verksamhetens nettokostnad/skatteintäkter	105,9%	99,2%		100,8%



RESULTATRÄKNING 2017

Tkr		NOT	KONCERN	KONCERN	KOMMUNEN	KOMMUNEN
		2016	2017	2016	2016	2017
Verksamhetens intäkter	1	130 274	118 373		110 846	99 288
Jämförelsestörande poster						
Verksamhetens kostnader	2	-304 707	-312 741		-291 333	-297 282
Jämförelsestörande poster						
Avskrivningar	3	-25 365	-23 087		-19 570	-20 095
VERKSAMHETENS NETTOKOSTNADER		-199 798	-217 455		-200 057	-218 089
Skatteintäkter	4	116 240	120 537		116 240	120 537
Generella statsbidrag och utjämning	5	82 556	85 325		82 556	85 325
Finansiella intäkter	6	533	607		797	587
Finansiella kostnader	7	-3 397	-3 297		-1 492	-1 054
Jämförelsestörande poster		513	-4			
Aktuell skatt			723			
		196 444	203 891		198 100	205 395
ÅRETS RESULTAT		-3 354	-13 564		-1 957	-12 694



KASSAFLÖDESANALYS 2017

Tkr	KOMMUNEN 2016	KOMMUNEN 2017
Den löpande verksamheten		
Årets resultat	-1 957	-12 694
Justering för av- och nedskrivningar	19 570	20 095
Justering för ökning/minskning avsättning	-5	1 201
Justering för ej likviditetspåverkande poster		107
<i>Från verksamheten före justering av rörelsekapital</i>	<i>17 608</i>	<i>8 708</i>
Ökning/minskning förråd mm	-18	147
Ökning/minskning av kortfristiga fordringar	-3 747	7 536
Ökning/minskning av kortfristiga skulder	-11 497	5 589
Medel från löpande verksamhet	2 346	21 980
Investeringsverksamheten		
Investeringar i materiella anläggningstillgångar	-17 585	-10 968
Investeringar i finansiella anläggningstillgångar		-43
Avyttring finansiella anläggningstillgångar		
Kassaflöde från investeringsverksamheten	-17 585	-11 011
Finansieringsverksamheten		
Upptagna lån	127	6 864
Ökning kortfristiga lån		
Amortering av lån	-5 339	-1 014
Minskning av långfristiga fordringar		
Kassaflöde från finansieringsverksamheten	-5 212	5 850
Årets kassaflöde	-20 452	16 819
Likvida medel vid årets ingång	38 429	17 978
Likvida medel vid årets utgång	17 978	34 797



BALANSRÄKNING 2017

Tkr	Not	KONCERN 2016-12-31	KONCERN 2017-12-31	KOMMUN 2016-12-31	KOMMUNEN 2017-12-31
TILLGÅNGAR					
ANLÄGGNINGSTILLGÅNGAR					
<u>Materiella anläggningstillgångar</u>					
Byggnader och mark	8	317 479	307 422	227 383	218 068
Maskiner och inventarier	9	6 001	6 011	3 118	3 307
		323 480	313 433	230 501	221 375
<u>Finansiella anläggningstillgångar</u>					
Andelar i koncernföretag	10	1 150	1 150	1 150	1 150
Andra långfr värdepappersinnehav	12	6 396	6 091	3 638	3 681
Andra långfristiga fordringar	13	125	0	107	0
		7 671	7 241	4 895	4 831
Summa anläggningstillgångar		331 152	320674	235 397	226 206
OMSÄTTNINGSTILLGÅNGAR					
<u>Kortfristiga fordringar</u>					
Förråd, lager		3 513	3 379	3 374	3 227
Kundfordringar		2 923	1 364	2 805	1 290
Fordringar hos koncernföretag	11	0	0	459	1 998
Kortfristiga fordringar	14	2 778	2 678	2 464	2 353
Förutbet kostnader och uppl Intäkter	15	25 286	18 694	25 152	17 699
		34 500	26 116	34 254	26 568
<u>Kortfristiga placeringar</u>	16	247	250	247	250
<u>Kassa och bank</u>	17	21 236	36 147	17 978	34 797
Summa omsättningstillgångar		55 983	62 513	52 479	61 616
SUMMA TILLGÅNGAR		387 135	383 187	287 876	287 822



Tkr	Not	KONCERN 2016-12-31	KONCERN 2017-12-31	KOMMUN 2016-12-31	KOMMUNEN 2017-12-31
SKULDER OCH EGET KAPITAL					
EGET KAPITAL					
	18				
Ingående eget kapital		170 190	169 397	160 344	158 387
Direktbokning mot eget kapital		2 561			
Årets resultat		-3 354	-13 564	-1 957	-12 694
Summa eget kapital		169 397	155 833	158 387	145 693
AVSÄTTNINGAR					
Avsättningar för pensioner	19	2 313	3 514	2 313	3 514
Övriga avsättningar	20	358	358	358	358
Summa avsättningar		2 671	3 872	2 671	3 872
LÅNGFRISTIGA SKULDER					
Skulder till kreditinstitut	21	142 617	134 589	61 617	60 089
Övriga skulder	21	24 728	31 592	24 728	31 592
Summa långfristiga skulder		167 345	166 181	86 345	91 681
KORTFRISTIGA SKULDER					
Kortfristig del av långfristiga skulder			7 014		514
Skulder till koncernbolag				374	521
Leverantörsskulder		9 108	9 580	7 542	8 335
Övriga kortfristiga skulder	22	8 114	7 719	7 131	7 302
Uppl kostnader och förutbet intäkter	23	30 500	32 989	25 426	29 904
Summa kortfristiga skulder		47 722	57 302	40 473	46 576
SUMMA SKULDER OCH EGET KAPITAL		387 135	383 187	287 876	287 822
Ansvarsförbindelser	24	150 081	147 806	150 015	147 806



NOTER ÅRSREDOVISNING 2017

NOT 1 VERKSAMHETENS INTÄKTER	2016	2017	2016	2017
Intäkter enligt driftsredovisningen	140 919,5	130 069,9	110 845,5	99 287,9
Avgår interna poster	-10 646,0	-11 697,2	-4 088,6	-3 424,5
Verksamhetens intäkter	<u>130 273,5</u>	<u>118 372,7</u>	<u>106 756,9</u>	<u>95 863,4</u>
- Taxor och avgifter	19 394,5	20 619,7	20 771,2	23 504,9
- Hyror och arrenden	39 116,6	38 205,2	16 104,3	17 681,5
- Bidrag	59 312,9	44 733,7	59 312,9	44 156,7
- Övriga intäkter	9 986,1	12 175,9	8 105,1	7 305,1
- Periodisering investeringsbidrag	2 463,4	2 638,2	2 463,4	3 215,2
- Realisationsvinster				
VERKSAMHETENS INTÄKTER	130 273,5	118 372,7	106 756,9	95 863,4

NOT2 VERKSAMHETENS KOSTNADER	2016	2017	2016	2017
Kostnader enligt driftsredovisningen	-315 353,6	-324 438,0	-291 333,6	-297 282,0
Avgår interna poster	10 646,0	11 697,2	2 761,1	2 380,2
Verksamhetens kostnader	<u>-304 707,6</u>	<u>-312 740,8</u>	<u>-288 572,5</u>	<u>-294 901,8</u>
- Bidrag och transfereringar	-6 541,4	-7 781,3	-6 541,4	-7 781,3
- Entreprenader och köp av tjänster	-61 975,6	-66 930,2	-57 298,3	-59 465,6
- Personalkostnader (exkl pensioner)	-162 704,1	-163 546,6	-157 100,1	-158 175,6
- Pensionskostnader	-8 261,4	-9 771,4	-8 057,4	-9 551,4
- Lokaler och fastigheter	-23 602,1	-24 199,1	-19 256,7	-21 020,4
- Övriga kostnader	-41 623,0	-40 512,2	-40 318,6	-38 907,5
- Jämförelsestörande, inlösen IPR				
VERKSAMHETENS KOSTNADER	-304 707,6	-312 740,8	-288 572,5	-294 901,8

NOT 3 AVSKRIVNINGAR	2016	2017	2016	2017
Avskrivningar på byggnader	-20 862,8	-21 330,8	-18 257,8	-18 759,8
Avskrivningar på maskiner och inventarier	-2 005,7	-1 755,8	-1 311,7	-1 334,8
SUMMA	-22 868,5	-23 086,6	-19 569,5	-20 094,6



NOT 4 SKATTEINTÄKTER	2016	2017	2016	2017
Kommunalskatt innevarande år	116 688,3	120 946,5	116 688,3	120 946,5
Slutavräkning föregående år	116,7	146,5	116,7	146,5
Preliminär slutavräkning innevarande år	-565,5	-555,7	-565,5	-555,7
SUMMA	116 239,5	120 537,3	116 239,5	120 537,3

NOT 5 GENERELLA STATSBI DRAG OCH UTJÄMNING	2016	2017	2016	2017
Inkomstutjämning	37 985,3	37 751,9	37 985,3	37 751,9
Kostnadsutjämning	27 702,5	28 542,1	27 702,5	28 542,1
Strukturbidrag	5 942,9	5 897,5	5 942,9	5 897,5
Regleringsbidrag	-93,9	-26,6	-93,9	-26,6
Statsbidrag LSS	1 103,5	3 922,7	1 103,5	3 922,7
Övriga statsbidrag (Fastighetsavg..)	4 636,0	4 742,7	4 636,0	4 742,7
Tillfälligt statsbidrag flyktingsituation	5 279,2	4 494,8	5 279,2	4 494,8
SUMMA	82 555,5	85 325,1	82 555,5	85 325,1

NOT 6 FINANSIELLA INTÄKTER	2016	2017	2016	2017
Ränteintäkter på utlämnade lån				
Ränteintäkter på likvida medel	169,0	54,0	168,3	54,0
Ränteintäkter på kundfordringar	47,3	55,7	44,5	47,8
Övriga finansiella intäkter	317,0	497,6	584,5	484,8
SUMMA	533,3	607,3	797,3	586,6

NOT 7 FINANSIELLA KOSTNADER	2016	2017	2016	2017
Förluster vid avyttnin g				
Räntekostnader på lån	-3 287,3	-2 432,7	-1 382,3	-820,0
Räntekostnader på pensionsskulden	-19,0		-19,0	
Räntekostnader på leverantörsskulder	-4,5	-41,8	-4,5	-41,8
Jämförelsestörande förlust		-107,1		-107,1
Övriga finansiella kostnader	-86,6	-715,1	-86,6	-85,1
SUMMA	-3 397,4	-3 296,7	-1 492,4	-1 054,0



NOT 10 ANDELAR I KONCERNFÖRETAG

	2016	2017	2016	2017
Doroteahus i Dorotea AB	1 000,0	1 000,0	1 000,0	1 000,0
Destination South Lapland AB	125,0	125,0	125,0	125,0
South Lapland Airport	25,0	25,0	25,0	25,0
SUMMA	1 150,0	1 150,0	1 150,0	1 150,0

NOT 11 FORDRINGAR HOS KONCERNFÖRETAG

			2016	2017
Doroteahus i Dorotea AB			459,0	1 998,0
SUMMA	0,0	0,0	459,0	1 998,0

NOT 12 ANDRA LÅNGFRISTIGA VÄRDEPAPPERSINNEHAV

	2016	2017	2016	2017
Kommuninvest ek för (andelar)	2 785,0	2 785,0	2 785,0	2 785,0
IBAB (aktier)	120,0	120,0	120,0	120,0
Inlandskommunernas ek för (andelar)	30,0	30,0	30,0	30,0
Förlagsbevis Kommuninvest (fordran)	700,0	700,0	700,0	700,0
HBV förening	40,0	40,0		
Complus AB	5,0	5,0		
Kvarkenvinden ek för	6 944,0	6 944,0		
Kvarkenvinden ek för, avskrivningsdel	-4 231,5	-4 579,0		
Inera AB		42,5		42,5
Övriga	3,3	3,3	3,3	3,3
SUMMA	6 395,8	6 090,8	3 638,3	3 680,8

NOT 13 ANDRA LÅNGFRISTIGA FORDRINGAR

	2016	2017	2016	2017
Ormsjödalsens ek för	107,1	0,0	107,1	0,0
Björnidets Camping	74,0	0,0		
Avgår kortfristig del (regleras 2015)				
Avgår kortfristig del (regleras 2016)	-56,0	0,0		
SUMMA	125,1	0,0	107,1	0,0

NOT 14 KORTFRISTIGA FORDRINGAR

	2016	2017	2016	2017
Fordringar på staten	2 710,3	2 598,4	2 455,3	2 348,1
Avräkning koncernbolagen				
Övriga kortfristiga fordringar	67,9	80,3	8,9	5,2
SUMMA	2 778,2	2 678,0	2 464,2	2 353,3



NOT 15 FÖRUTBETALDA KOSTNADER OCH UPPLUPNA INTÄKTER

	2016	2017	2016	2017
Förutbetalda kostnader	917,6	542,8	838,6	72,0
Upplupna intäkter	18 143,0	9 005,3	18 087,4	8 481,2
Balanserade projektkostnader	263,6	1 498,6	263,6	1 498,6
Slutskatteavräkning	1 248,9	1 143,2	1 248,9	1 143,2
Betald F-skatt	2 431,1	2 298,2	2 431,1	2 298,2
Periodiserade leverantörsfakturor, förutbet	2 282,3	4 206,1	2 282,3	4 206,1
SUMMA	25 286,5	18 694,2	25 151,9	17 699,4

NOT 16 KORTFRISTIGA PLACERINGAR

	2016	2017	2016	2017
Norrskog, virkeslikvidkonto	231,2	235,1	231,2	235,1
OK	15,9	15,3	15,9	15,3
SUMMA	247,1	250,4	247,1	250,4

NOT 17 KASSA OCH BANK

	2016	2017	2016	2017
Handkassor	27,3	23,3	25,3	23,3
Plusgiro	399,7	361,4	225,7	113,1
Bankkonto (likvidfond för framtida pensioner)	19 085,4	19 085,2	19 085,4	19 085,2
Övriga bankkonton	1 723,7	16 677,4	-1 358,3	15 575,4
SUMMA	21 236,1	36 147,3	17 978,1	34 797,0

NOT 18 EGET KAPITAL

*Varje år t.o.m. 2014 har det avsatts 2 mkr ur eget kapital för framtida pensioner. Beloppet har satts in på särskilt konto i Swedbank. Omföring från eget kapital till likviditetsavsättningen görs också för den under året intjänade räntan.

	2016	2017	2016	2017
Ingående eget kapital	143 386,9	142 594,0	133 540,9	131 584,0
Avsättning till resultatutjämningsreserv	7 718,0	7 718,0	7 718,0	7 718,0
Direkt bokning mot eget kapital	2 561,0			
Likviditetsavsättning för framtida pensioner*	19 085,4	19 085,4	19 085,4	19 085,4
Årets resultat	-3 353,9	-13 564,4	-1 956,9	-12 694,4
SUMMA	169 397,4	155 833,0	158 387,4	145 693,0



NOT 19 AVSÄTTNINGAR FÖR PENSIONER

	2016	2017	2016	2017
Avsättningar pensioner, exkl ÖK-SAP	1 598,0	1 530,0	1 598,0	1 530,0
Avsättningar pensioner förtroendevalda	262,8	1 298,2	262,8	1 298,2
Avsättning särskild löneskatt	451,8	686,1	451,8	686,1
SUMMA	2 312,6	3 514,3	2 312,6	3 514,3
Ingående avsättning	2 132,0	1 986,0	2 132,0	1 986,0
Pensionsutbetalningar	-77,0	-73,0	-77,0	-73,0
Nyintjänad pension	0,0	0,0	0,0	0,0
Ränte- och basbeloppsuppräknningar	18,0	41,0	18,0	41,0
Förändring av löneskatt	-28,0	-17,0	-28,0	-17,0
Ändring av försäkringstekniska grunder		0,0		
Övrigt	-59,0	-36,0	-59,0	-36,0
Utgående avsättning	1 986,0	1 901,0	1 986,0	1 901,0
<i>Överskottsmedel i försäkringen</i>	86,3	0,0	86,3	0
<i>Aktualiseringsgrad</i>	96,0%	96%	96%	97%

Förtroendevalda

Ingående avsättning	185,5	326,6	185,5	326,6
Pensionsutbetalningar	0,0	0,0	0,0	0,0
Nyintjänad pension	41,0	1 016,0	41,0	1 016,0
Ränte- och basbeloppsuppräknningar	2,0	13,0	2,0	13,0
Förändring av löneskatt	-16,0	-250,0	-16,0	-250,0
Övrigt	114,1	507,7	114,1	507,7
Utgående avsättning	326,6	1 613,3	326,6	1 613,3
Summa	2 312,6	3 514,3	2 312,6	3 514,3

NOT 20 ÖVRIGA AVSÄTTNINGAR

*Avsättning för täckning av deponianläggning i enligt anvisningar från Rådet för Kommunal Redovisning.

	2016	2017	2016	2017
Avsättning för deponi*	358,0	358,0	358,0	358,0
Ack överavskrivningar				
Periodiseringsfond				
Avsättning skatter				
SUMMA	358,0	358,0	358,0	358,0



NOT 21 LÅNGFRISTIGA SKULDER	2016	2017	2016	2017
Kommuninvest	110 516,5	109 502,5	52 816,5	51 802,5
Övriga långgivare	32 100,0	32 100,0	8 800,0	8 800,0
- Varav kortfristig del	-32 864,0	-7 014,0	0,0	-514,0
Summa	109 752,5	134 588,5	61 616,5	60 088,5

Förutbetalda intäkter som regleras över flera år

Anslutningsavgifter	5 250,5	7 747,1	5 250,5	7 747,1
Investeringsbidrag	19 477,8	23 845,1	19 477,8	23 845,1
Summa	24 728,3	31 592,2	24 728,3	31 592,2
SUMMA	167 344,8	166 180,7	86 344,8	91 680,7

NOT 22 KORTFRISTIGA SKULDER	2016	2017	2016	2017
Momsavräkning	1 203,3	1 627,6	1 019,3	1 302,2
Källskatteskuld	2 611,8	2 614,4	2 535,8	2 523,4
Sociala avgifter enligt avtal	2 992,8	2 909,0	2 992,8	2 909,0
Övriga kortfristiga skulder	1 306,1	567,6	583,1	567,6
SUMMA	8 114,0	7 718,6	7 131,0	7 302,1

NOT 23 UPPLUPNA KOSTNADER OCH FÖRUTBETALDA INTÄKTER

	2016	2017	2016	2017
Upplupen lön och semesterlön	11 245,0	12 622,7	10 315,0	11 986,5
Upplupen pensionskostnad inkl löneskatt	8 742,4	9 111,0	8 697,4	9 064,0
Förskottshyror	1 635,0	2 666,4		1 732,0
Upplupen räntekostnad	615,0	260,3	445,0	113,8
Förutbetalda skatteintäkter	565,5	974,7	565,5	974,7
Övriga upplupna kostn. och förutbetalda int.	8 009,1	7 354,1	5 403,5	6 033,1
SUMMA	30 812,0	32 989,1	25 426,4	29 904,2



NOT 24 ANSVARFÖRBINDELSER	2016	2017	2016	2017
Borgen Doroteahus i Dorotea AB	81 000,0	81 000,0	81 000,0	81 000,0
Pensioner intjänade före 1998	54 833,0	53 146,0	54 833,0	53 146,0
Pensioner intjänade före 1998 förtroendevalda				
Pensionsskuld inkomstsamordn visstidspension	550,0	468,0	550,0	468,0
Särskild löneskatt	13 435,6	13 006,5	13 435,6	13 006,5
	<u>68 818,6</u>	<u>66 620,5</u>	<u>68 818,6</u>	<u>66 620,5</u>
Förlustansvar för egnahem (SBAB)	196,0	186,0	196,0	186,0
40 % av aktuell skuld				
Garantibelopp Fastigo	66,0	70,0		
SUMMA	150 080,6	147 876,5	150 014,6	147 806,5
Ingående avsättning	69 987,0	68 135,0	69 987,0	68 135,0
Försäkring IPR			0,0	0,0
Pensionsutbetalningar	-1 906,0	-2 216,0	-1 906,0	-2 216,0
Ränte- och basbeloppsuppräknings	856,0	1 677,0	856,0	1 677,0
Förändring av löneskatt	-362,0	-409,0	-362,0	-409,0
Bromsen	0,0	0,0	0,0	
Övrigt	-440,0	-1 147,0	-440,0	-1 147,0
Utgående avsättning	68 135,0	66 040,0	68 135,0	66 040,0
<i>Aktualiseringsgrad</i>	<i>96%</i>	<i>97%</i>	<i>96%</i>	<i>97%</i>

Dorotea kommun har i september 2006 ingått en solidarisk borgen såsom för egen skuld för Kommuninvest i Sverige AB:s samtliga nuvarande och framtida förpliktelser.

Samtliga 286 kommuner som per 2017-12-31 var medlemmar i Kommuninvest ekonomisk förening har ingått likalydande borgensförbindelser.

Mellan samtliga medlemmar i Kommuninvest ekonomisk förening har ingåtts ett regressavtal som reglerar fördelningen av ansvaret mellan medlemskommunerna vid ett eventuellt ianspråktagande av ovan nämnd borgensförbindelse. Enligt regressavtalet ska ansvaret fördelas dels i förhållande till storleken på de medel som respektive medlemskommun lånat av Kommuninvest i Sverige AB, dels i förhållande till storleken på medlemskommunernas respektive insatskapital i Kommuninvest ekonomisk förening.

Vid en uppskattning av den finansiella effekten av Dorotea kommuns ansvar enligt ovan nämnd borgensförbindelse, kan noteras att per 2017-12-31 uppgick Kommuninvest i Sverige AB:s totala förpliktelser till 342 483 929 484 kr och totala tillgångar till 349 243 746 321 kr. Kommunens andel av de totala förpliktelserna uppgick till 123 363 751 kr och andelen av de totala tillgångarna uppgick till 125 779 123 kr.



Dorotea kommun 91781 Dorotea
Org nr: 2200-2809

www.dorotea.se
info@dorotea.se