

DOROTEA KOMMUN Miljö- och byggnadsnämnden	
2019 -08- 09	
Dnr 11810-2019-976	Dpl 214

## UNDERSÖKNING AV RISK FÖR BMP

### Detaljplan för del av fastigheten Borga 7:45 Borgafjäll, Dorotea kommun

Enligt 6 kap. miljöbalken om miljöbedömningar ska en myndighet eller kommun som upprättar eller ändrar en plan eller ett program göra en strategisk miljöbedömning av planen, programmet eller ändringen, om dess genomförande kan antas medföra BMP (betydande miljöpåverkan). Syftet med miljöbedömningen är att integrera miljöaspekter i planeringen så att en hållbar utveckling främjas.

Kravet på att göra en strategisk miljöbedömning gäller inte planer eller program som endast syftar till att tjäna totalförsvaret och räddningstjänsten eller är av finansiell/budgetär karaktär. Regeringen får därutöver meddela föreskrifter om att vissa slag av planer och program ska eller inte ska antas medföra en betydande miljöpåverkan.

Innan myndigheten eller kommunen tar ställning till om BMP kan antas uppstå ska undersökning göras som identifierar de omständigheter som talar för eller emot BMP (enligt de kriterier som anges i *Miljöbedömningsförordning*, SFS 2017:966).

När undersökningen är genomförd ska kommunen eller myndigheten ta ett särskilt beslut som redovisar de omständigheter som talar för eller emot att BMP kan uppstå. Beslutet ska tillgängliggöras för allmänheten, men kan inte överklagas särskilt. Samråd ska även ske med de länsstyrelser, kommuner och andra myndigheter som berörs av planen, programmet eller ändringen.

Om BMP kan antas uppstå ska de omständigheter som talar för detta utredas i en MKB (miljökonsekvensbeskrivning). Det som framkommer i MKB ska integreras i planarbetet och handlingen ska samrådats i samband med planprocessen.

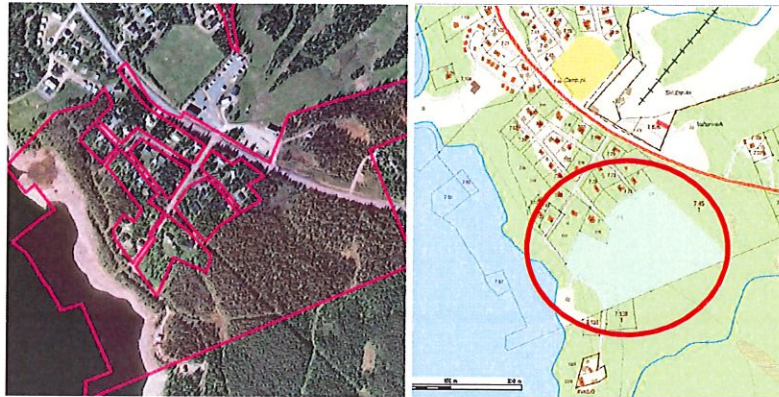
**Planens namn/beteckning**

Detaljplan för del av fastigheten Borga 7:45, Borgafjäll, Dorotea kommun i Västerbottens län

**Planens syfte och huvuddrag**

Syftet med detaljplanen är att möjliggöra för nya bostadstomter inom del av fastigheten Borga 7:45 i Borgafjäll. Nedan redovisas förslag på utformning av området.

Fastigheten Borga 7:45 ägs av Dorotea kommun.



TV: Fastighetskarta (metria.se 2019-07-05). TH: Fastighetskarta (Dorotea kommun) där aktuellt planområde markeras ungefärligt med röd ring.



Förslag på nya tomter (Dorotea kommun)

### Sammanfattande bedömning

För att utreda om BMP kan antas har en genomgång av påverkansfaktorer genomförts (vilket redovisas i detta dokument). Detaljplanens genomförande bedöms sammanfattningsvis inte vara av den art och storleksordning som bedöms leda till BMP. En MKB (miljökonsekvensbeskrivning) för detaljplanen, där konsekvenser identifieras, beskrivs och bedöms behöver därmed inte tas fram för detaljplanen. De aspekter som kan leda till inverkan ska dock särskilt behandlas i planbeskrivningen.

**Planförfarande** Detaljplanen tas fram med standardförfarande. Planförfarandet har valts då detaljplanen inte bedöms strida mot översiktsplanen, inte är av betydande intresse för allmänheten eller i övrigt av stor betydelse, eller kan antas medföra BMP.

**Upprättad av** Johanna Söderholm, Tyréns AB.

**Upprättad, datum** 2019-07-16

## 1 KRAVFAKTORER

Ja på någon av punkterna innebär att detaljplanen kan leda till betydande miljöpåverkan - strategisk miljöbedömning ska därmed tas fram.

	Ja	Nej
Innefattar genomförandet av planen, programmet eller ändringen en verksamhet eller åtgärd som kräver tillstånd enligt 7 kap. 28 a§ miljöbalken (Natura 2000)?		X
Innebär detaljplanen förutsättningar för att bedriva sådana verksamheter eller vidta sådana åtgärder som anges i 6 § <i>Miljöbedömningsförordning</i> (SFS 2017:966).		X

## 2 BEDÖMNING

För att utreda om planförslagets påverkan kan antas bli betydande har en bedömning skett med hjälp av en checklista.

Risk för negativ inverkan leder till att faktorn särskilt ska behandlas i planbeskrivningen.


Risk för betydande negativ inverkan leder till att faktorn dessutom ska behandlas i MKB.

	Ingen eller mkt liten risk för negativ inverkan	Risk för negativ inverkan	Risk för betydande negativ påverkan	Kommentarer
<b>Berörs/påverkas skyddade områden:</b>				
Riksintressen 3 och 4 kap. mb	X			Området/fastigheten ingår i riksintresseområde för: -Friluftsliv (Södra Lapplandsfjällen) enligt 3:6 mb -Rörligt friluftsliv enligt 4:2 mb Riksintressena för friluftsliv syftar till att turismen och friluftslivets intressen särskilt ska beaktas. Detaljplanen syftar till att förtäta med ytterligare fritidshusbebyggelse i Borgafjäll. Fler människor som kan besöka nära fjällmiljön bedöms vara positivt för turismen/friluftslivet och underlaget för befintliga verksamheter i Borgafjäll ökar.
Natura 2000 område	X			Berörs inte
Nationalpark 7 kap mb	X			Berörs inte
Naturreservat 7 kap mb	X			Berörs inte
Kulturresevat 7 kap mb	X			Berörs inte
Naturminne 7 kap mb	X			Berörs inte
Biotopskyddsområde 7 kap mb	X			Berörs inte

Biotopskydd	X		Berörs inte
Djur- och växtskyddsområde 7 kap mb	X		Berörs inte
Strandskydd 7 kap mb		X	Borgasjön och eventuellt mindre del av planområdet berörs av generellt strandskydd (100 meter).
Miljöskyddsområde 7 kap mb	X		Berörs inte
Vattenskyddsområde 7 kap mb	X		Norr om Borgavägen, inom område för skidlift och skidbacke, finns ett vattenskyddsområde. Se även 4.2.1 Vattenskyddsområde grundvattentäkt. Vattentäkten bedöms ej påverkas då aktuellt planområde ligger lägre/nedströms.
Interimistiska förbud 7 kap mb	X		Inga kända
Områdesskydd enligt internationella konventioner (ramsarområden, BSPA-områden, MPA-områden)	X		Berörs inte
Landskapsbildskyddsområde	X		Berörs inte
Naturvårdsavtal	X		Berörs inte
Världsarv	X		Berörs inte
Biosfärsområden	X		Berörs inte
Skyddsvärda objekt eller områden i övrigt	X		Inga kända Borgasjön utgör en viktig dricksvattenresurs.

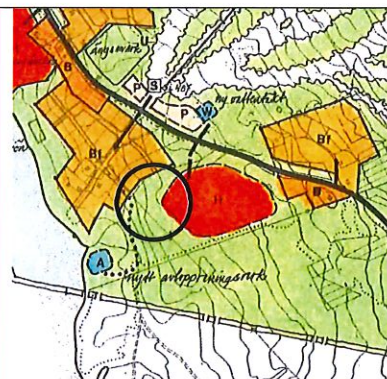
Berörs/påverkas artskyddade och/eller rödlistade arter?		X		Ett fynd av Polarhumla (insekt) samt Gammelgransskål (svamp), som båda arter är utpekade som nära hotade, har observerats i närområdet under 2013 respektive 2015 och rapporterats in till artportalen.se.
Berörs/påverkas kulturmiljö?	X			Inga (kända) fornlämningar, områden eller objekt finns noterade i fornsök inom eller i direkt närhet till planområdet.  Arkeologisk undersökning kommer att genomföras under sommaren/hösten 2019 som underlag till detaljplanen.
Berörs/påverkas naturmiljö och/eller biologisk mångfald?		X		Området är skogbevuxet, men ligger intill sammanhållen bebyggelse och utgör därmed förtätning inom centrala Borgafjäll.
Berörs/påverkas möjligheten till rekreation- och friluftsliv?	X			Skogsområde ianspråkats för bostäder, men utvecklingen möjliggör samtidigt bättre åtkomst till fjällmiljön för fler människor.
Berörs/påverkas tysta/ostörda miljöer?	X			Berörs inte
Finns skred-/erosionsrisk och översvänningsrisk (beroende av klimatförändringar)?		X		Översiktlig geoteknisk undersökning kommer att genomföras som underlag för detaljplanen för att utreda markbeskaffenheten.
Berörs/påverkas materiella tillgångar?	X			Berörs inte
Innebär planförslaget energikrävande verksamhet?	X			Berörs inte
Innebär planförslaget alstrande av större volymer av avfall?	X			Berörs inte

Påverkas lokalklimatet?	X			Skog kommer att avverkas, men påverkan bedöms bli obetydande.
Finns närliggande miljöfarliga verksamheter som medför risk för miljö och hälsa?	X			Berörs inte
Innebär planen möjlighet till miljöfarlig verksamhet som medför risk för miljö och hälsa?	X			Berörs inte
Påverkas omgivningen av störningar från planområdet?				
buller	X			Berörs inte
				Berörs inte
ljus	X			Berörs inte
lukt	X			Berörs inte
damning	X			Berörs inte
elektromagnetiska fält	X			Berörs inte
vibrationer	X			Berörs inte
Påverkas planområdet av störningar från omgivningen?				
buller	X			Planområdet ligger invid väg 1052/Borgavägen som trafikeras med få bilar (upp till 250 fordon ÅDT enligt trafikverkets nvdb webb). Hastighetsgränsen är 70 km/h. Enligt Boverkets skrift "Hur mycket bullrar vägtrafiken" innebär dessa förutsättningar att eventuella ljudstörningar ligger under riktvärdena på 10 meters avstånd från vägen.
ljus	X			Berörs inte
lukt	X			Berörs inte
damning	X			Berörs inte
elektromagnetiska fält	X			Berörs inte
vibrationer	X			Berörs inte

Påverkas stads- och stads-/landskapsbilden?	X			Skogsområde tas i anspråk för friliggande bostadsfastigheter. Exploateringen ska anpassas till platsen. Landskapsbilden bedöms därmed inte förändras nämnvärt.
Påverkas planområdet av barriärer från omgivningen?	X			Berörs inte
Påverkas omgivningen av barriärer från planområdet?	X			För vilda djur och växter blir exploateringen delvis en barriär.
Berörs/påverkas planområdet av förorenade mark- och vattenområden?	X			Område för befintligt avloppsreningsverk har identifierats som potentiellt förorenat (enligt Länsstyrelsens Potentiellt förorenade områden EBH). Ingen bebyggelse kommer att föreslås i områdets direkta närhet.
				 <p><i>Befintligt avloppsreningsverk</i></p>
Påverkas omgivningen av risk för föroreningar i mark- och vattenområden från planförslaget?	X			Nej
Finns risk för höga radonhalter i planområdet?	X			Inga kända underökningar finns. Borgafjäll utgör översiktligt normalriskområde för radon.

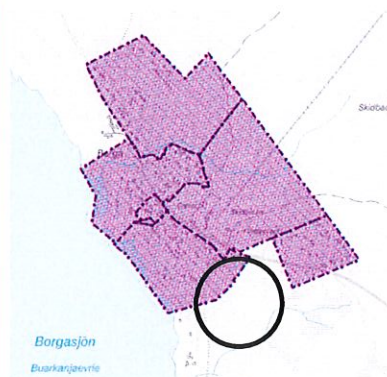


Påverkas planområdet av luftföroreningar från omgivningen?	X			Fler bostäder medföra ökad trafik. Ökad trafik bedöms dock inte bli betydande i sammanhanget.
Påverkas omgivningen av risk för luftföroreningar från planområdet?	X			
Påverkas trafiksituationen och trafiksäkerheten inom planområdet?	X			Fler bostäder medföra ökad trafik. Ökad trafik bedöms dock inte bli betydande i sammanhanget.
Påverkas trafiksituationen och trafiksäkerheten utom planområdet?	X			
Är planen förenlig med nationella, regionala och lokala miljömål?	X			Se redovisning i kapitel <i>Miljömål och miljö kvalitetsnormer</i>
Påverkas miljö kvalitetsnormer?	X			Se redovisning i kapitel <i>Miljömål och miljö kvalitetsnormer.</i>
Påverkas hälso- och folkhälsomål?	X			Fler bostäder centralt i Borgafjäll ökar möjligheten för fler människor att vistas i fjällen. Det centrala läget ökar möjligheten till gång- och cykeltrafik.
Förenlighet med gällande kommunala planer	X			Kommunens ÖP (översiktsplan) togs fram 1990 och är därför delvis inaktuell. I ÖP hänvisas i övrigt till områdesplan som gällande FÖP (fördjupad översiktsplan) för Borgafjäll från 1984, vilken sammanfattas i ÖP. Aktuellt område ligger i anslutning till utpekade områden för fritidshus (Bf), hotell/stugby/handels- (H), avloppsreningsverk (A) och skid-/liftområden.



*Utdrag från ÖP/Områdesplan för Borgafjäll. Aktuellt planområde markeras ungefärligt med svart ring.*

Området är delvis reglerat i detaljplaner (för företrädesvis bostäder).



*Detaljplanelagda områden (redovisas med lila). Aktuellt planområde markeras ungefärligt med svart ring.*

### 3 MILJÖMÅL

Syftet med de miljöpolitiska målen (*prop. 2004/05:150*), totalt 16 stycken (redovisas i tabellen nedan) är att till nästa generation lämna över ett samhälle där de stora miljöproblemen i Sverige är lösta. Detta ska ske utan att orsaka ökade miljö- och hälsoproblem utanför Sveriges gränser.

Länsstyrelsen har uppdraget att samordna det regionala arbetet för att uppnå de svenska miljömålen. Arbetet sker i samarbete med kommuner, näringsliv, frivilliga organisationer och andra aktörer för att miljömålen ska få genomslag i länet och miljön ska bli bättre. Länsstyrelsen följer också upp hur miljöarbetet går. Aktuellt läge går att läsa på miljömålsportalen ([www.miljomal.nu](http://www.miljomal.nu)).

Västerbottens läns miljömål (2014-2020) motsvarar i stort de nationella miljö kvalitetsmålen med preciseringar, förutom etappmålen om utsläpp av växthusgaser. De har anpassats regionalt med ett övergripande utsläppsmål samt sex sektorsspecifika utsläppsmål för samhällssektorerna transporter, energiförsörjning, industriprocesser, jordbruket, arbetsmaskiner samt avfall och avlopp.

Samtliga miljömål och planens bedömda inverkan på dessa:

Miljömål	Planens inverkan
1 Begränsad klimatpåverkan	±
2 Frisk luft	±
3 Bara naturlig försurning	x
4 Giftfri miljö	x
5 Skyddande ozonskikt	x
6 Säker strålmiljö	x
7 Ingen övergödning	x (-)
8 Levande sjöar och vattendrag	±
9 Grundvatten av god kvalitet	±
10 Hav i balans samt levande kust och skärgård	x
11 Myllrande våtmarker	x
12 Levande skogar	±
13 Ett rikt odlingslandskap	x
14 Storslagen fjällmiljö	±
15 God bebyggd miljö	±
16 Ett rikt växt- och djurliv	±

#### Förklaringar

+ positiv påverkan

- negativ påverkan

± obetydlig positiv eller negativ påverkan

++ mycket positiv påverkan

-- mycket negativ påverkan

x ingen påverkan

### 3.1 PÅVERKAN PÅ MILJÖMÅLEN

Att miljömålet 7. *Ingen övergödning* inte påverkas förutsätter att avloppsvatten tas omhand med mycket god rening. Eventuella enskilda avlopp bedöms leda till negativ påverkan.

All förtätning i fjällområden bedöms påverka miljömålet 14. *Storslagen fjällmiljö*. Aktuell påverkan bedöms dock inte bli betydande.

Detaljplanens genomförande bedöms i övrigt inte påverka något av övriga miljömål på ett betydande negativt sätt.

## 4 MILJÖKVALITETSNORMER

Miljö kvalitetsnormer (MKN) är ett juridiskt bindande styrmedel som infördes med miljöbalken 1999 för att komma till rätta med miljöpåverkan från diffusa utsläppskällor från till exempel trafik och jordbruk. En MKN kan anges som en halt eller ett värde (högsta tillåtna halt av ett ämne i luft, mark, eller vatten) men kan även beskrivas i ord.

MKN kan ses som styrmedel för att på sikt nå miljö kvalitetsmålen. Det finns idag MKN för olika föroreningar i utomhusluften (*SFS 2010:477*), olika parametrar i vattenförekomster (*SFS 2004:660*), olika parametrar i havsmiljön (*SFS 2010:1341*) olika kemiska föreningar i fisk- och musselvatten (*SFS 2001:554*) samt för omgivningsbuller (*SFS 2004:675*).

### 4.1 MKN FÖR UTOMHUSLUFT

Det finns svenska MKN för den högsta tillåtna halten i utomhusluft av kvävedioxid och kväveoxider, svaveldioxid, kolmonoxid, ozon, bensen, fina partiklar (PM10 och PM2,5), bens(a)pyren, arsenik, kadmium, nickel och bly i utomhusluft.

Tillkommande trafik bedöms bli obetydande i sammanhanget. MKN riskerar därmed inte att överskridas på grund av detaljplanens genomförande.

### 4.2 MKN FÖR VATTENFÖREKOMSTER

Vattenmyndigheterna (5 stycken) har det övergripande ansvaret att se till att EU:s ramdirektiv för vatten (vattendirektivet) genomförs i Sverige. Grundvatten, sjöar, vattendrag och kustvatten har delats in i vattenförekomster för vilka bedömning har skett vilken ekologisk, kemisk eller kvantitativ status som vattnet har och vilka krav som ställs för att kunna upprätthålla och förbättra denna status.

Bottenvikens vattendistrikt är Sveriges nordligaste vattendistrikt och omfattar hela Norrbottens län samt större delen av Västerbottens län. Länsstyrelsen i Norrbottens län har utsetts till vattenmyndighet i distriktet. Vattendistriktet beslutade i december 2016 om (nya) MKN, åtgärdsprogram och förvaltningsplan för åren 2016-2021. Beslutande MKN innebär kortfattat att alla ytvattenförekomster ska uppnå eller behålla hög eller god ekologisk status och god kemisk ytvattenstatus samt att alla grundvattenförekomster ska uppnå eller behålla god kvantitativ status och god kemisk grundvattenstatus (om inte undantag har meddelats). Yt- och grundvattenstatusen får generellt inte försämrats.

Inget av distriktets vatten uppnår god kemisk status till följd av storskalig och långväga spridning av kvicksilver och polybromerade difenyletrar (PBDE, används bland annat som

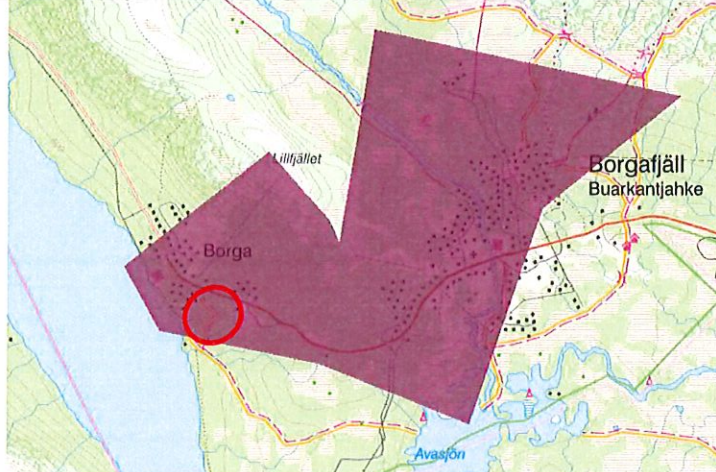
flamskyddsmedel), vilka sprids till miljön via läckage från varor, avfallsupplag med mera. Bortsett från dessa är det ett femtiotal vattendrag, sjöar och kustvatten som inte uppnår god kemisk status på grund av påverkan från olika tungmetaller och tributyltenn (TBT).

Vattenkvaliteten är överlag god inom distriktet, men vissa utmaningar finns att särskilt ta hänsyn till i samband med samhällsutvecklingen:

- Fysiska förändringar, exempelvis utvinning av energi, vägar, ökad produktionen inom jord- och skogsbruk som påverkar vattnen negativt. Fysisk påverkan är den vanligaste orsaken till att god ekologisk status inte nås i distriktet.
- Läckage av metaller och sura ämnen från sulfidjordar i kustområden, beroende av bland annat bearbetning och dikning.
- Storskalig påverkan från areella näringar, exempelvis genom gödsling, utdikning, ökad instrålning vid avverkning samt effekter från körskador i marken.
- Läckage av metaller från avslutad och pågående gruvverksamhet.
- Vattentäkter som saknar vattenskyddsområde eller där föreskrifter och skyddsområdets avgränsningar behöver revideras. I Bottenvikens vattendistrikt är det bara drygt 10 % av de allmänna vattentäkterna som har fullgott skydd.

Nuvarande status och MKN för berörda vattenförekomster ([www.viss.lansstyrelsen.se](http://www.viss.lansstyrelsen.se)):

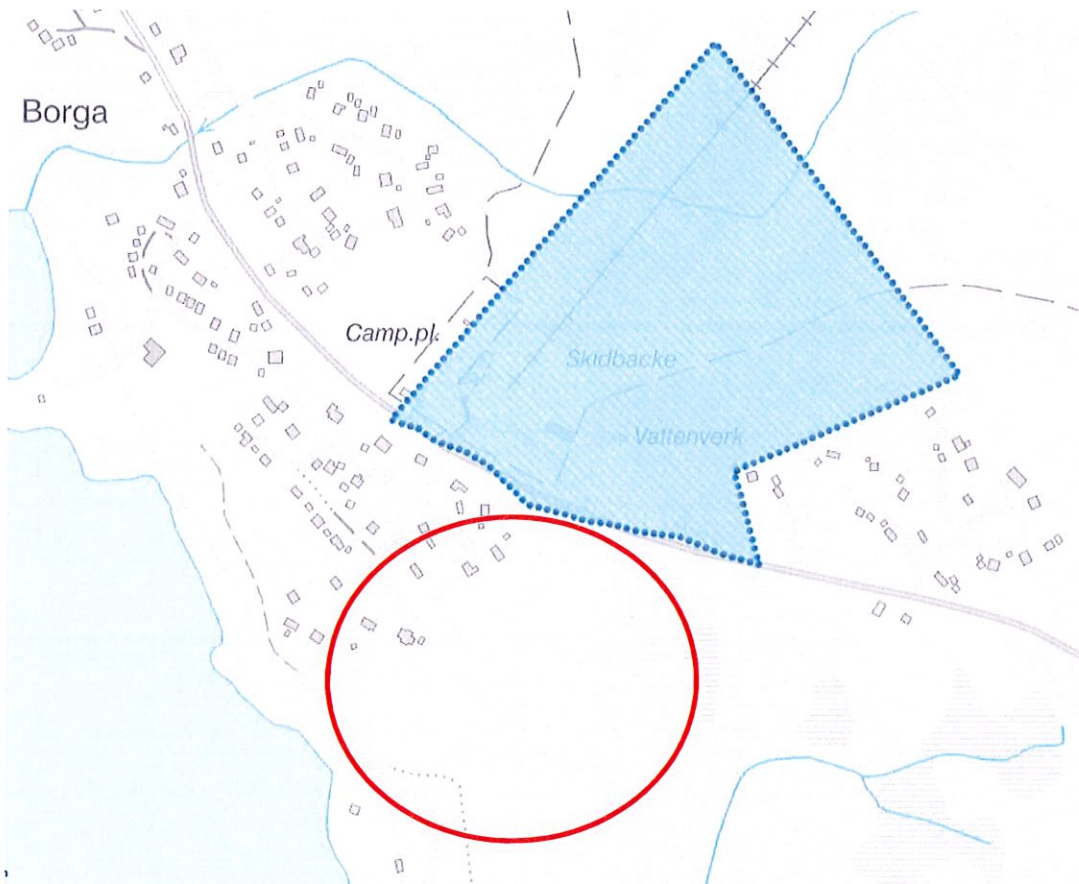
<b>Ytvattenförekomst</b>	Borgasjön
<b>EUCD</b>	SE718921-146298
<b>Ekologisk status/ potential</b>	Dålig/Otillfredsställande (vattenförekomstens fysiska karaktär är väsentligt förändrad på grund av vattenkraft)
<b>Kemisk status</b>	God (med undantag att gränsvärdena för kvicksilver/kvicksilverföreningar och bromerad difenyleter överskrids)
<b>MKN Ekologisk status</b>	Otillfredsställande (2027)
<b>MKN Kemisk status</b>	God (2021) med undantag av kvicksilver/kvicksilverföreningar och bromerad difenyleter.
<b>Miljöproblem</b>	Miljögifter, flödesförändringar, morfologiska förändringar och kontinuitet

<b>Grundvattenförekomst</b>	Urbergsförekomst
	 <p><i>Urbergsförekomst markeras med rosa. Aktuell planområde markeras ungefärligt med rött.</i></p>
<b>EUCD</b>	SE719061-503543
<b>Kemisk status</b>	God
<b>Kvantitativ status</b>	God
<b>MKN Kemisk status</b>	God (2021)
<b>MKN Kvantitativ status</b>	God (2021)
<b>Miljöproblem</b>	-

#### 4.2.1 VATTENSKYDDSSOMRÅDE GRUNDVATTENTÄKT

Ett mark- eller vattenområde får av länsstyrelsen eller kommunen förklaras som vattenskyddsområde (enligt 7 kap. 21-22 § mb) till skydd för en grund- eller ytvattentillgång som nyttjas eller kan antas komma att nyttjas för vattentäkt. Till ett vattenskyddsområde knyts föreskrifter om inskränkningar i rätten att förfoga över fastigheter inom området som behövs för att tillgodose syftet med skyddet. Om det behövs kan området hägnas in. Dispens från föreskrifterna kan ges om det finns särskilda skäl (7 kap. 18 a § mb).

Ett vattenskyddsområde (inrättat 1993) ligger norr om Borgavägen och avser skydd för borrhunn och i anslutning ett vattenverk. Eftersom marken sluttar naturligt mot Borgasjön bedöms att skyddszonen inte påverkas av aktuell planläggning.



*Avgränsning vattenskyddsområde för grundvattentäkt (markeras med blått). Planområdet markeras ungefärligt med rött.*

#### 4.2.2 PÅVERKAN PÅ MKN FÖR VATTENFÖREKOMSTER

Ekologisk status påverkas av dagvatten samt av hur stor del av vattendragets närhet som är exploaterat eller på andra sätt påverkat av människor. I aktuellt fall ökar andelen hårdgjorda ytor i Borgasjöns närhet.

Eftersom området planeras att ingå i kommunens verksamhetsområde för vatten och avlopp bedöms att utveckling enligt syftet med detaljplanen inte riskerar att påverka huruvida normerna för god ekologisk eller god kemisk status kan uppnås/upprätthållas.

#### 4.3 MKN FÖR HAVSMILJÖN

Inget vatten som påverkar kustvatten/MKN berörs av aktuell utveckling.

#### 4.4 MKN FÖR FISK- OCH MUSSELVATTEN

Ingen vattenförekomst som är utpekad som fisk- eller musselvatten enligt Naturvårdsverkets förteckning (*NFS 2002:6*) finns eller berörs av aktuell utveckling.

#### 4.5 MKN FÖR OMGIVNINGSBULLER

MKN för buller bygger på ett EG-direktiv för buller som infördes i svensk lagstiftning i förordning (2004:675) om omgivningsbuller. Enligt förordningen finns en skyldighet att kartlägga buller och upprätta åtgärdsprogram samt sträva efter att omgivningsbuller inte medför skadliga effekter på människors hälsa. Kravet på kartering börjar gälla när ett samhälle har fler än 100 000 innevånare.

Eftersom Borgafjäll har färre än 100 000 innevånare, finns det inte något formellt krav på bullerkartering. Det finns därför inte heller några beslutade miljökvalitetsnormer.

Planförslaget innebär inte sådana förändringar att det skulle leda till bullerproblematik.