



LENNART KLANG KONSULT
KULTURMILJÖER · ARKEOLOGI · BEBYGGELSEHISTORIA

LK Konsult Rapport 2019:19
Lennart Klang

Arkeologisk utredning inom Borga 7:45 i Dorotea kommun år 2019



**Dorotea socken, Lapplands landskap,
Västerbottens län**

Administrativa uppgifter

Länsstyrelsens dnr:	431-5632-2019.
Uppdragsgivare/finansiär:	ST i Umeå Bygg AB.
Uppdragstagare:	LK Konsult.
Uppdragstagarens dnr:	LK2019:AC2 (LK Konsult 2019:298).
Lämningsnummer Fornsök:	L2019:7567.
Interna fornminnesnummer:	LK2019:325, LK2019:326.
Kommun:	Dorotea.
Socken:	Dorotea.
Landskap:	Lappland.
Län:	Västerbotten.
Typ av uppdrag:	Arkeologisk utredning enligt KML.
Datering:	1900-tal.
Typ av fornminnesobjekt:	Naturföremål/-bildning med bruk, tradition eller namn, Övrigt.
Antal fältdagar och varaktighet:	2 halvdagar (2019-08-20, 2019-08-21).
Antal rapportdagar:	4 dagar (inklusive Fornreg).
Antal fyndhanteringsdagar:	-
Projektledare:	Lennart Klang, LK Konsult.
Rapportansvarig:	Lennart Klang.
Intern underkonsult:	Niklas Groop, Stigfinnaren Arkeologi och kulturhistoria AB (GIS och kartor).
Deltagare i fält:	Lennart Klang.
Utredd yta:	ca 5 hektar.
Meter över havet:	ca 470 - 610.
Koordinatsystem:	SWEREF 99TM.
Kartblad i rikets nät:	22F8-9 c-d.

Dokumentationshandlingars förvaring:	All dokumentation digitalt levererad till Länsstyrelsen Västerbotten. Förvaras även i uppdragstagarens hårddiskar, varav en extern back-up.
Summa fyndmängd:	-
Antal fotografier:	1 bild per objekt, 2 landskapsbilder; summa 4 fotografier enligt bilaga 4.
Antal ritningar:	-
Publiceringstillstånd kartor:	© Lantmäteriet Dnr: R50018065_150001.
Publicering övrigt:	Dokumentationsmaterialet och all rapportering får publiceras och spridas av staten med en så kallad CC BY-licens (Creative Commons Attribution 4.0 International Public License).

*Omslagsbild: Utredningsområdet med granskog och längre ner i backen en myr i utredningsområdet. I bakgrunden Borgasjön och Vaajpanassentjahke utanför utredningsområdet.
Foto mot V: Lennart Klang.*

Innehållsförteckning

Administrativa uppgifter	2
Innehållsförteckning	4
Sammanfattning	5
Inledning och bakgrund	5
Fornlämnings- och naturmiljö	9
Tidigare undersökningar i området	12
Koppling till forskningsläget	13
Syfte	13
Utredningens mål	13
Frågeställningar	13
Metod	14
Resultat	15
Tolkning och utvärdering	16
Svar på frågeställningar	16
Koppling av resultatet till forskningsläget	17
Utvärdering	17
Vidare undersökningar	17
Referenser	18
Förkortningar	20
Bilagor	
Bilaga 1. Karta med fornminnesobjekt	21
Bilaga 2. Objekttabell med fotodokumentation	22
Bilaga 3. Koordinater SWEREF 99TM	24
Bilaga 4. Fotolista digitala foton	25

Sammanfattning

Denna rapport redovisar resultat av en arkeologisk utredning inom ett område vid Borga i Dorotea kommun, där ny detaljplan är aktuell. Uppdragsgivare är *ST i Umeå Bygg AB*. Lennart Klang i företaget *LK Konsult* har utfört utredningen år 2019.

Syftet med utredningen var att undersöka om fornlämningar berörs i eller i nära anslutning till utredningsområdet. Använda metoder vid utredningen har varit studier av rapporter, litteratur och digitala arkiv samt systematisk noggrann okulär granskning av terrängen med selektiv sondning. Grävning i några provytor övervägdes men bedömdes inte behövliga.

Utredningen resulterade i att två lokaler registrerades. En av dessa, en bläckning på en björk, inrapporterades till Fornreg som *övrig kulturhistorisk lämning*. Därtill registrerades en stensamling efter ett fundament till en luftledningsstolpe som hört till en numera riven luftledning. Denna anmäldes inte till Fornreg. Den registrerades för att klargöra att stensamlingen har bedömts antikvariskt och inte ska förväxlas med något slag av fornlämning. I övrigt noterades stigar och två uppresta gränstenar i befintlig gräns, vilka inte registrerades.

Objekten som registrerades/noterades karaktäriser det kulturhistoriska innehållet i utredningsområdet. Syftet var inte varit att göra en fullständig registrering av alla liknande sentida spår. Fler sådana objekt kan finnas. De som blivit registrerade har noterats där fokus var att söka efter fornlämningar på och i marken, t.ex. förhistoriska boplatser, fångstgropar och härdar. Inga indikationer på förhistoriska eller äldre historiska aktiviteter iaktogs.

Utredningsområdet, i sluttande moränmark, hade inslag av sank mark och huvudsakligen gles skog som underlättade iakttagelser. Sammantaget kan bedömningen göras att utredningen kunde göras tillräckligt fullständig utifrån antikvarisk sakkunskap och vetenskaplig erfarenhet.

Inledning och bakgrund

Utredningsområdet ligger vid fjällkedjan ca 30 mil väster om Umeå (figur 1) och ca 10 mil nordväst om tätorten Dorotea (figur 2). Det utredda området ligger vid Borgasjön, som är gräns mellan socknarna Frostviken i Jämtlands län och Dorotea i Västerbottens län (figur 3). Det är ca 5 hektar stort (figur 4).

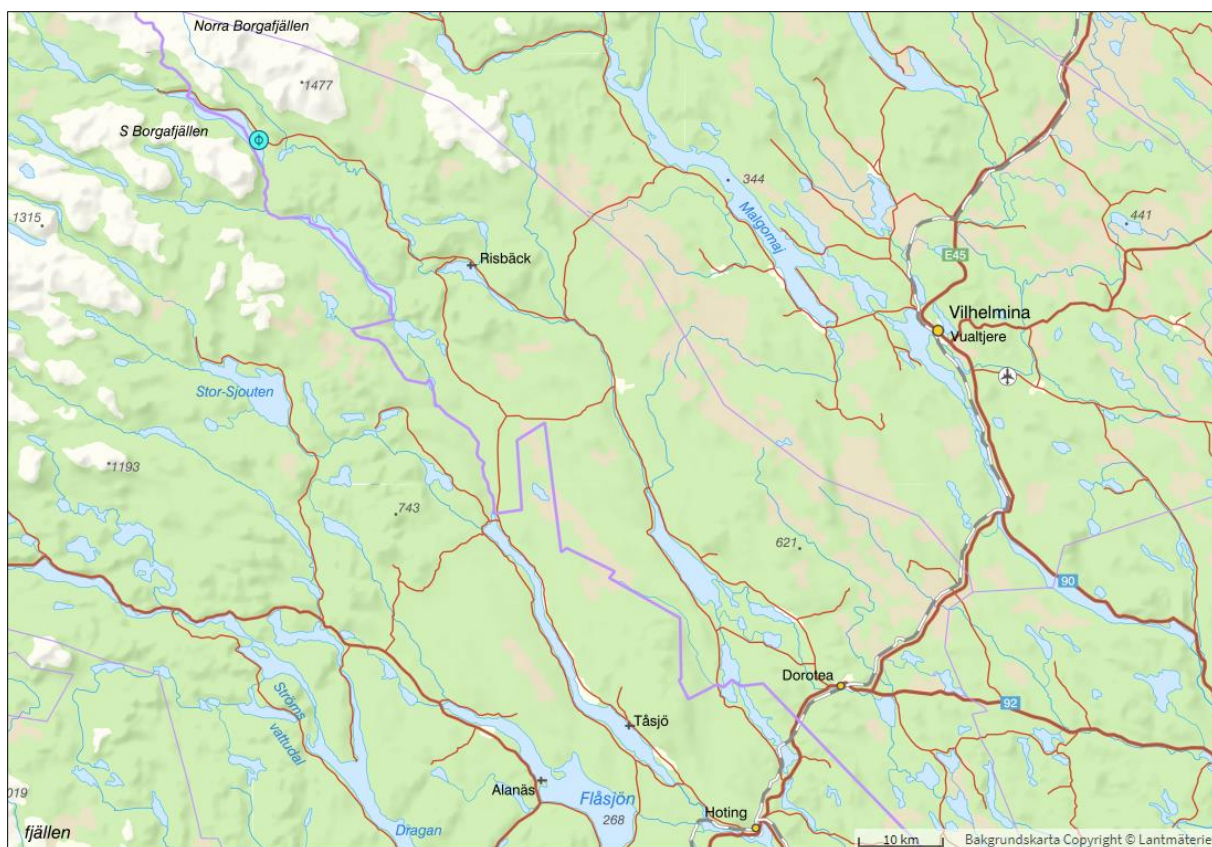
Beslutet att göra utredningen har tagits av Länsstyrelsen i Västerbottens län, vilket innebär att länsstyrelsen också har beslutat om utredningens inriktning/metodik och vem som ska utföra den (Länsstyrelsen Västerbotten 2019-07-18). I beslutsunderlaget ingår en undersökningsplan (Klang 2019-06-20) som upprättats i enlighet med en kravspecifikation, ett s.k. förfrågningsunderlag (Länsstyrelsen Västerbotten 2019-06-20). Utförare enligt beslutet är *LK Konsult* och uppdragsgivare/finansiär är *ST i Umeå Bygg AB*.

Utredningen förbereddes under enstaka timmar i juni, juli och augusti 2019 och utfördes i fält i augusti 2019. Resultatet avrapporterades preliminärt till länsstyrelsen med objekttabell, shapefiler och illustrationskartor i september (Klang 2019-09-06). Den preliminära karaktären innebar att viss kontroll och kvalitetssäkring skulle göras i samband med denna slutrapport. Detta har nu utförts med följd att inga ändringar är gjorda jämfört med den preliminära redovisningen.

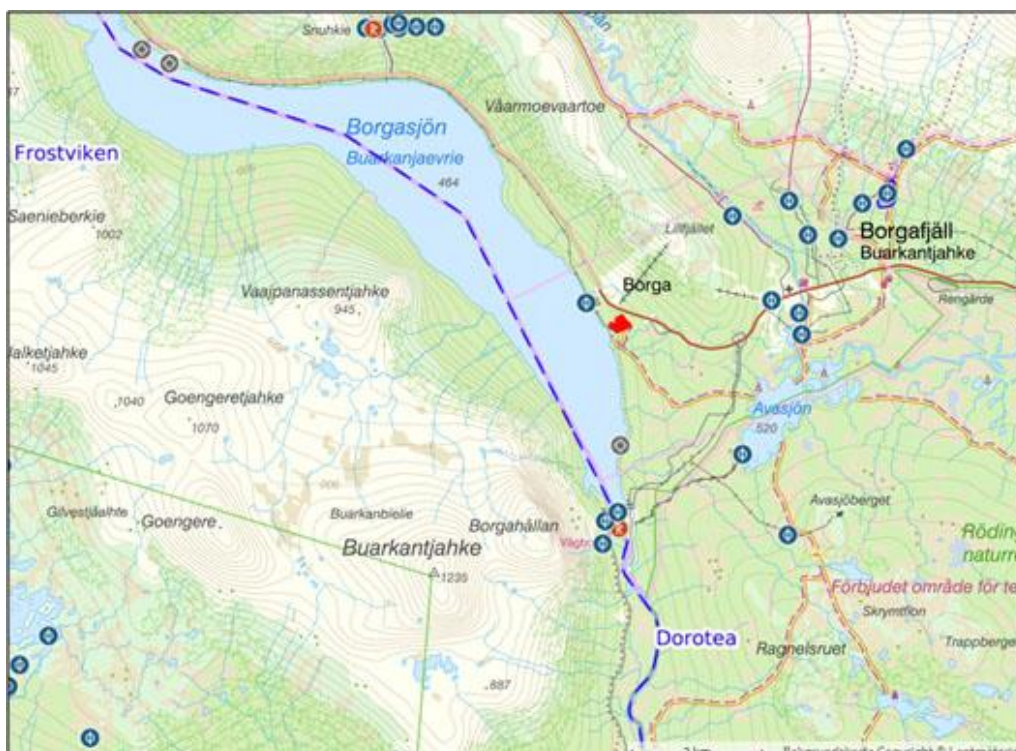
Fältförberedelserna, fältarbetet och rapportarbetet har utförts av Lennart Klang, LK Konsult, med säte i Luleå. Vid arbetet med kartor och shapefiler har *Stigfinnaren Arkeologi och kulturhistoria AB* genom Niklas Groop medverkat som underkonsult till LK Konsult. Rapportens disposition följer länsstyrelsens rapportanvisning för arkeologiska undersökningar (Länsstyrelsen Västerbotten 2010). Kontaktperson vid länsstyrelsen var Dag Lantz och vid ST i Umeå Bygg AB Kenneth Söderholm. Resor och rapportarbete har samordnats med annat liknande uppdrag i Borga (Klang 2020).



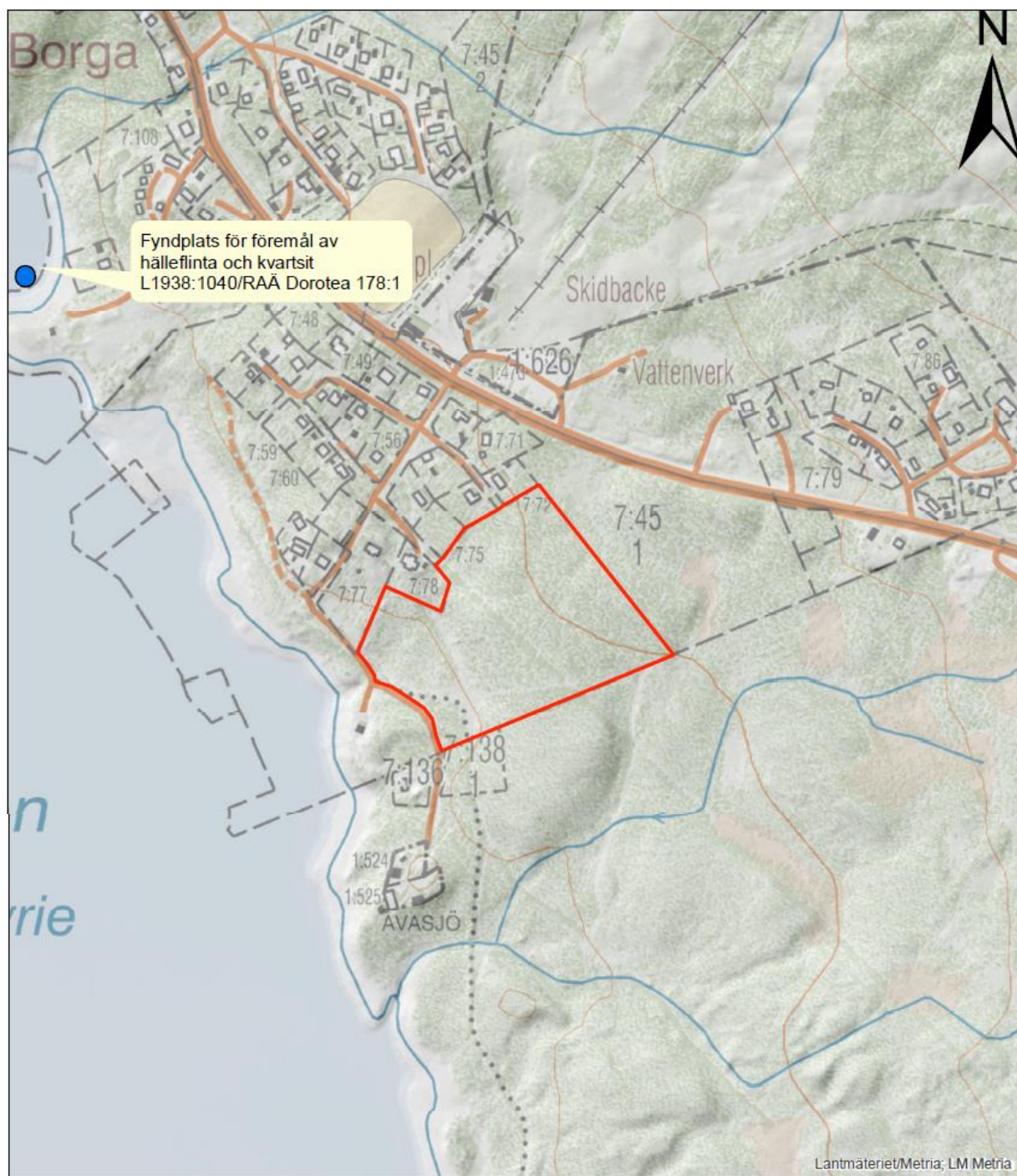
Figur 1. Sverigekarta med utredningsområdet som turkos symbol vid fjällkedjan ca 20 mil norr om Östersund, ca 30 mil väster om Umeå och ca 35 mil sydväst om Luleå. Karta: Fornsök, bakgrundskarta © Lanmäteriet.



Figur 2. Regional karta med utredningsområdet som turkos symbol mellan Norra Borgafjällen och Södra Borgafjällen ca 10 mil nordväst om tätorten Dorotea. Karta: Fornsök, bakgrundskarta © Lantmäteriet.



Figur 3. Utredningsområdet vid Borga (rödmarkerat) och närliggande fornminneslokaler enligt Fornsök före utredningen. Röda symboler med run-R var bedömda som fornlämningar, blåa som övriga kulturhistoriska lämningar och gråa symboler markerar uppgifter om fornminnen som enligt Fornsök inte bedömts antikvariskt. Kartbearbetning Lennart Klang. Underlagskarta: Fornsök, bakgrundskarta © Lantmäteriet.



0 75 150 300 450 600
Meters

Kartbilaga - översikt
Arkeologisk utredning
Borga 7:45
Dorotea kommun

Teckenförklaring

- UO_Borga7_45
- Ej kulturhistorisk lämning
- Fornlämning
- Ingen antikvarisk bedömning
- Möjlig fornlämning
- Övrig kulturhistorisk lämning

Figur 4. Utredningsområdet. Närmast belägen fornminneslokal är Fornsök L1938:1040, en fyndplats för tre möjliga föremål som tillvaratogs på 1930-talet men som år 1950 bedömdes som naturbildade stenar. Platsen därefter överdämd. Karta: Länsstyrelsen Västerbotten, baserad på Fornsök, bakgrundskarta © Lantmäteriet.

Fornlämnings- och naturmiljö

Utredningsområdet ligger i sydvästsluttande moränmark och gränsar till bebyggelse i nordväst (figur 4). Enligt Fornsök saknas fornlämningar i utredningsområdet. De närmast belägna kända fornlämningarna är en förhistorisk boplats vid södra änden av Borgasjön och lämningar efter en rektangulär getkåta vid Snuhkie ca 800 m norr om Borgasjön (figur 3). Längre bort, i Borgasjön, har gravar upptecknats som plundrade på 1890-talet (Manker 1961 s 104 och s 195) på en numera överdämd udde (Fornsök L1938: 1112, L1938:574). Vid arkeologiska undersökningar 1950 konstaterades en boplats med härd, en skrapa och avslag under en av gravarna (Fornsök L1938:496). Dessa överdämda och mer eller mindre borttagna platser redovisas med grå symboler på figur 3. Dämningen har gjort att strandbundna boplatser låg 100-200 m ut från nuvarande strand (Larsson 1985 s 196).

Förutom förhistoriska boplatser och gravar vid Borgassjöns stränder förekommer även spår efter aktiviteter under järnåldern med anknytning till jakt och troligen renskötsel. Ca 2 km öster om utredningsområdet ska järnpilspetsar ha hittas i marken enligt Fornsök, men den uppgiften är mycket osäker (jfr Serning 1960 s 156). Längre bort, ca 9 km öster om utredningsområdet, har en stalotomt registrerats i ett område med uppgifter om fler stalotomer (Manker 1960 s 276) som hittills inte registrerats i Fornsök. Dessa stalotomter (nedgrävda kåtor någon decimeter under markytan) och pilspetsarna dateras vanligen till vikingatiden för ca 1 000 år sedan.

De övriga kulturhistoriska lämningarna i närområdet (jfr figur 3) består av antingen sentida lämningar efter märken på träd, röjningsrösen efter odling och röjningsmark, såg- och kvarnplats samt fåbod med husgrunder, eller objekt med oklar kronologi och status. Det senare gäller bland annat för en uppgift om möjliga fångstgropar som inte bedömts antikvariskt strax söder om Borgasjön, en uppgift om en gravplats på Lappholmen, och uppgifter om samiska platser som renhage utan synliga lämningar samt fallfärdiga byggnader och kåtor på platser som använts nyligen men som har oklar tillkomsttid.

Jakt, fiske och insamling har varit basen för försörjningen under förhistorisk tid och långt in i historisk tid, med resultat att jakt och fångst har bedrivits vid lämpliga platser inom vidsträckta områden, bl.a. med hjälp av fångstgropar (Baudou 1992). Stalotomterna kan möjligen förknippas med renskötselns framväxt som också brukar indikeras arkeologiskt av vissa härdar. Härdarnas dateringar är varierande från förhistorisk tid till 1900-tal (Hedman 2003). Det är emellertid påfallande få härdar registrerade kring Borgafjäll och Borgasjön enligt Fornsök, vilken sannolikt beror på en inventerings- och kunskapslucka.

Utredningsområdet ligger i intresseområden för Vilhelmina södra sameby och Voernese sameby, som inte redovisar trivselland för renen eller strategiskt viktiga objekt som arbetshagar, rengården, kalvmärkningsuddar eller kåtor i eller nära utredningsområdet (Sametinget 2019). En utfodringshage redovisas ca 5 km öster om utredningsområdet, och intresseområden på Norra Borgafjällen och Södra Borgafjällen.

I både det förhistoriska och det samiska landskapet från historisk tid har det funnits heliga platser (Manker 1957, Hedman 2003). En offerplats med stora stenblock är känd vid Kraejhpie 2 km norr om Borgasjön. Fler kan finnas som är svåra att identifiera eftersom de kan bestå av naturbildningar med deponerade föremål och ben. Ca 3 km öster om utredningsområdet har det 15 m stora flyttblocket ”Gubbarhällan” redovisats i Fornsök, dock utan känd tradition eller fynd. Hembygds litteraturen uppger att ”Vi vet genom berättelser att det finns

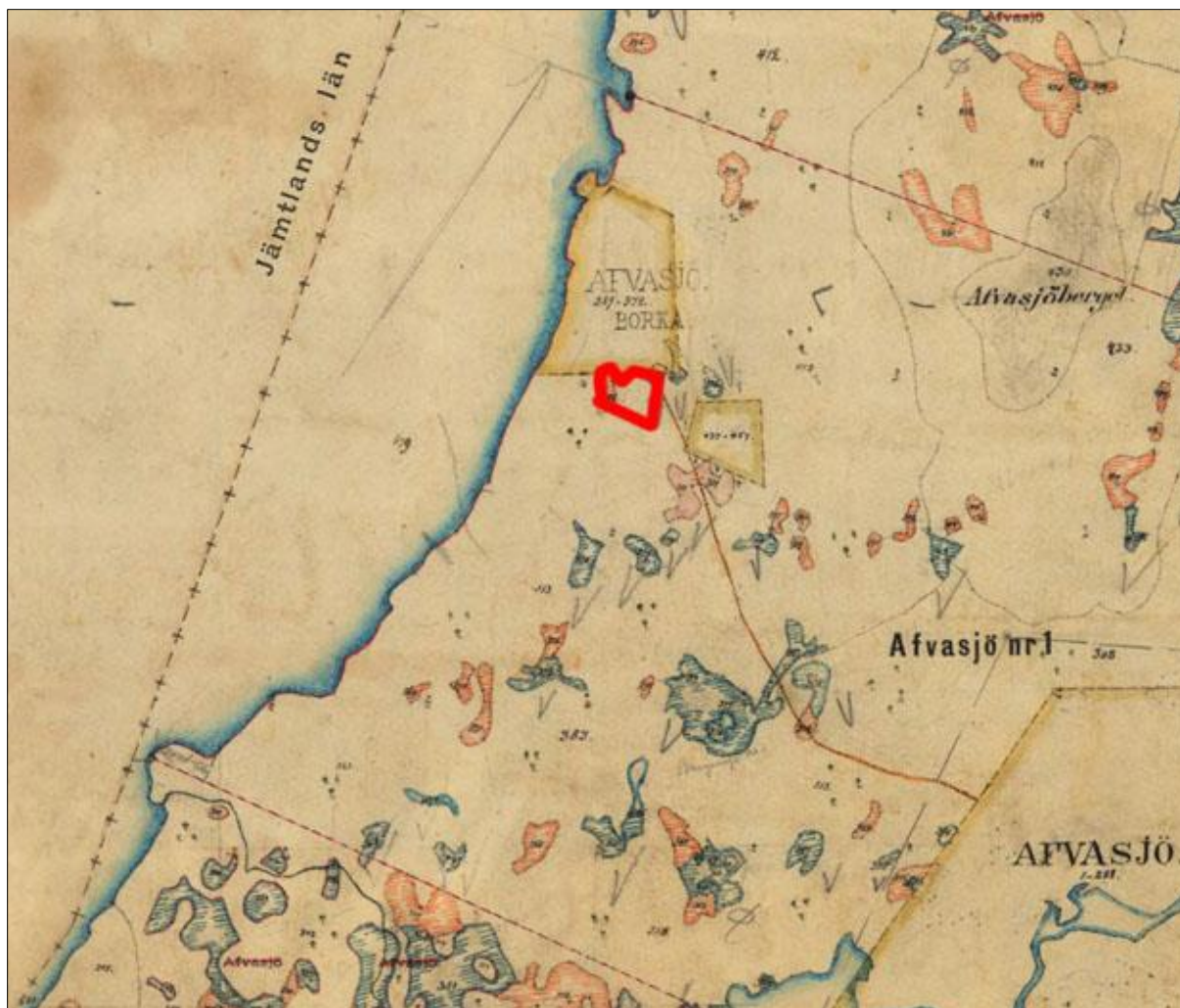
många samegravar i fjällen, både från förkristen och kristen tid, men dessa är svåra att hitta och definitivt inte heller något som man söker efter” (Näslund 2014 s 12). Vidare uppges att man kan se spår efter samisk kultur i form av benplatser efter djur (a.a.). Dock anges inga platser där sådana fynd har gjorts i Borgaområdet.

Jordbrukskolonisationen i Borga ska ha inletts år 1855 då Abraham Andersson och Susanna Jonsdotter kom från Frostviken som första nybyggare (Byrådet 2005 s 19) eller 1861 (Näslund 2014 s 32f). Sedan 1820-talet hade nybyggen tagits upp i närbelägna Avasjö, Båtas och Solberg av nybyggare från bland annat Lycksele (a.a., Näslund 2014 s 27). Vidsträckt område runt omkring gårdarna har varit använda i samband med slåtter och bete för djuren. Slätterkojor och övernattningskojor, även använda vid jakt och fiske, har förekommit. Enligt hembygdslitteraturen höjdes Borgasjön med 18 m 1948-1953 av Vattenfall. Två hemman, i Borga och Stojola, hamnade under vattnet. En ortsbo ägnade sig åt kolning på två platser vid denna tid, vid sjöstranden och där skidbackens serveringsstuga nu står (Näslund 2014 s 123).

Prospekteringar för malmbrytning i och nära fjällområdet har förekommit sedan åtminstone slutet av 1800-talet (Klang 2002) och stenbrott eller brytningytor ända sedan stenåldern (Klang 2000), de senare bland annat inriktade på kvarts och kvartsit för redskapstillverkning. Inom Borgaområdet är inga sådana kända i Forsök eller SGU:s redovisning av malm och mineral (SGU Kartvisaren).



Figur 5. Utdrag ur Generalstabskartan från 1901 med markering av utredningsområdet sydost om en gård vid Borga. Kartbearbetning Lennart Klang. Underlagskarta: Rikets allmänna kartverks arkiv, Risbäck J242-47-1.

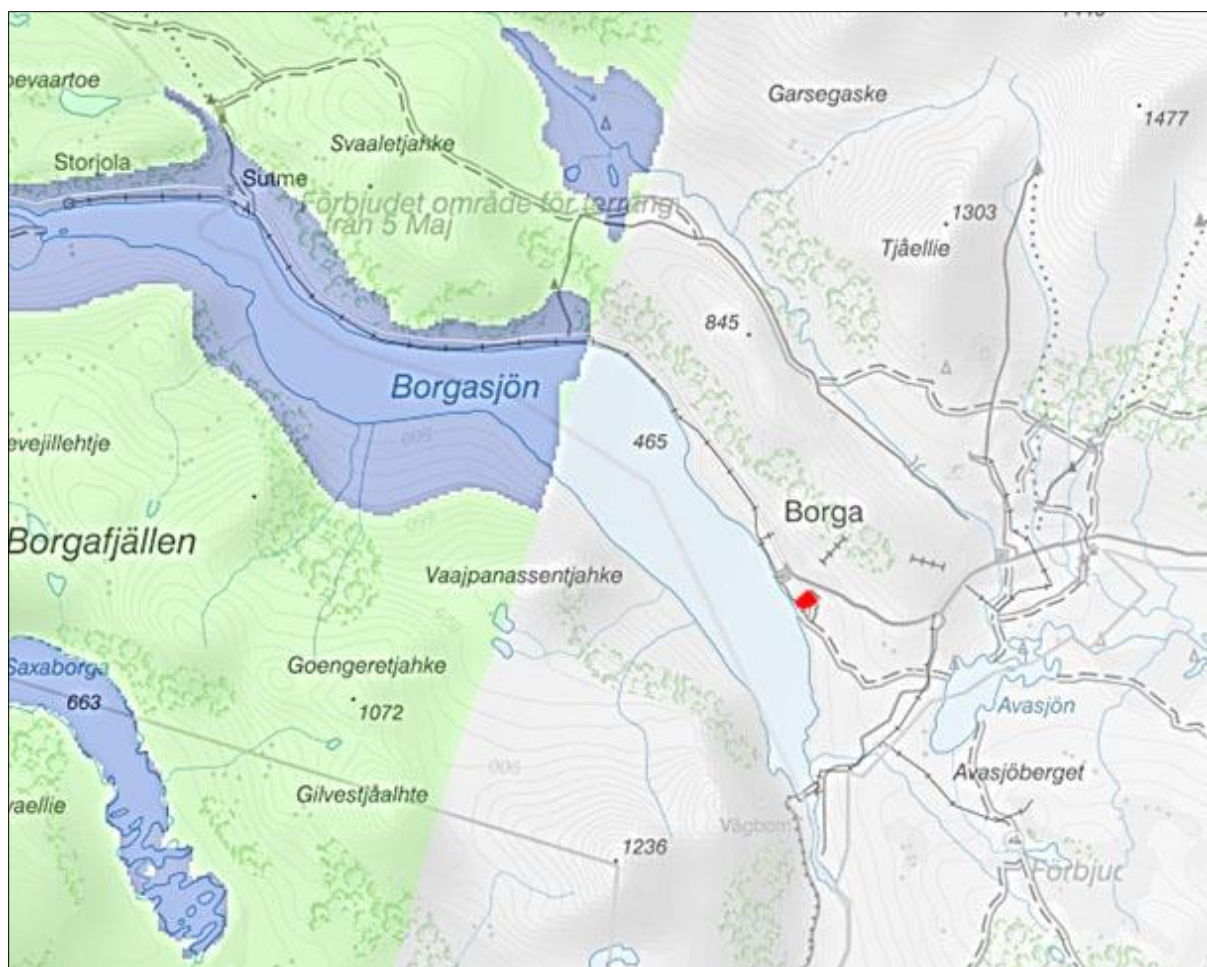


Figur 6. Utdrag ur avvittringskartan från 1916. Utredningsområdet, ungefärligt markerat, ligger i skogsmark med inslag av myrmark. En väg eller stig ansluter till bebyggelse vid Borgasjön från Avasjö. Kartbearbetning: Lennart Klang. Underlagskarta: Lantmäterimyndigheternas arkiv: 24-DOR-ÖA5.

De historiska kartorna över Borgaområdet är både översiktliga (figur 5) och detaljerade (figur 6). Kartorna redovisar en stig eller väg som tangerar eller går genom utredningsområdets nordligaste del.

Enligt den geologiska kartan täcks hela området av morän (SGU Kartvisaren). För ca 10 000 år sedan drog sig inlandsisen tillbaka österut. En större issjö bildades då framför den retirerande iskanten, vilket innebär att möjligheter fanns för gynnsamma boplatslägen under några få hundra år utmed den dåtida issjön (figur 7). Dessa platser ligger i dag 10-tals meter upp på fjällslutningarna.

När inlandsisen dragit sig helt tillbaka för ca 9 000 år sedan fick Borgasjön sin nuvarande utbredning med möjliga förhistoriska boplatser på gynnsamma platser vid de historiskt kända stränderna. Med tanke på vattenkraftsutbyggnaden och regleringen av Borgasjön finns en hypotetisk möjlighet att mycket gamla stenåldersboplatser nära forntidens strand kan förekomma på nivåer i utredningsområdet. Det skulle i så fall ha varit för mellan 9 000 och 10 000 år sedan, en tidsperiod som kan antas ha gett upphov till mycket få boplatser i fjällområdet, troligen inga alls inom stora områden.



Figur 7. Utredningsområdet (rött) under inlandsisen för ca 10 000 år sedan. Vid isens tillbakadragande bildades en större issjö som dämades upp av iskanten. När den dragit sig tillbaka helt för ca 9 000 år sedan fick Borgasjön sin nu kända utbredning. Kartbearbetning: Lennart Klang. Underlagskarta: SGU Kartgeneratorm, topografisk bakgrundskarta © Lantmäteriet.

Tidigare undersökningar i området

Borgaområdet uppmärksammades arkeologiskt redan i slutet av 1800-talet och början av 1900-talet. Intresset handlade då om ovan nämnda gravar i norra delen av Borgasjön. Platsen har omskrivits i flera sammanhang på 1900-talet (se tidigare anteckningar i *dokument och bilder*, Forsök L1938:1112 och L1938:574).

På 1930-talet inventerades sjöstränder med inriktning på förhistoriskt fyndmaterial (Tinnberg 1934-36). Kulturhistoriska inventeringar och arkeologiska undersökningar utfördes sedermera vid Borgasjöns stränder i samband med vattenkraftsregleringar 1950, 1960 och 1968 (Ambrosini 1973). Att döma av Forsök blev det arkeologiska utbytet magert utmed Borgasjön.

Utredningsområdet ingick i det större område i Västerbottens inland som fornminnesinventerades av Riksantikvarieämbetet 1983. Inventeringen gjordes då selektivt inom ekonomiska kartblad i rikets nät utifrån tidigare uppteckningar och erfarenheter samt tips från lokalbefolkningen (Flink 1983, Larsson 1985, Jensen 1997). Antikvarie Lars Z Larsson utförde granskningen i Borgaområdet (a.a.). Säsongsanställda arkeologer som utförde terrängrekognosceringen hade stora arealer att söka igenom varje fältdag, ca 7 km² med sjöstränder,

skogsländ och fjällterräng (jfr Flink 1983). Vid en utvärdering framhölls att vattenståndet var ovanligt högt under inventeringstiden till följd av riklig nederbörd, vilket försvårade möjligheterna att hitta förhistoriska boplatser (Larsson 1985 s 195). Med hjälp av sagespersoner, tidigare anteckningar och egen analytisk förmåga hos inventerarna blev över 1 000 fornminneslokaler registrerade, varav 134 lokaler i den del av Dorotea socken som berördes detta inventeringsår i Västerbottens län (a.a. s 204).

Efter inventeringen 1983 har en revideringsinventering utförts inom ekonomiska kartblad kring Borgasjön och Borgafjäll (Andersson & Granholm 2008 s 3), bland annat inom det kartblad som utredningsområdet ligger på, 22F8-9 c-d i rikets nät. Tolv lokaler registrerades inom kartbladsområdet, varav fyra fornlämningar vid tidigare kända samiska visten (en härd, en kåta och två förvaringsanläggningar) och i övrigt övriga kulturhistoriska lämningar (enstaka husgrunder och bläckningar). Denna revideringsinventering gjordes mycket selektivt, oklart hur. Vid Borgafjäll blev en bläckning registrerad på en björk.

Två mer noggranna arkeologiska utredningar har utförts inom områdena vid Borgafjäll (Wennstedt Edvinger 2016, Andersson 2017). Gemensamt för dem är att små arealer har kontrollerats (3-12 hektar) och att inga fornlämningar hittades. En nävertäkt registrerades, som övrig kulturhistorisk lämning. Därtill har en kulturhistorisk utredning längs vandringsleden mellan Saxnäs och Borgafjäll på uppdrag av Konstvägen 7 älv genomförts av Västerbottens museum år 2019, med resultat att ett röjningsröse registrerats vid Borgafjäll (Fornsök L2019:5985).

Sammantaget visar genomgången av tidigare undersökningar i Borgafjällsområdet att ganska många insatser har genomförts under lång tid, med lite olika inriktningar.

Koppling till forskningsläget

En viktig övergripande frågeställning vid denna utredning blir att se om spår efter tidigare markanvändning kan utöka kunskapen om den landskapszon utredningsområdet hör till. Den arkeologiska forskningen kan sammanfattningsvis sägas ha varit fokuserad på bosättningar vid de större vattendragen (Länsstyrelsen Västerbotten 2014). Den har också uppmärksammat hur människor rört sig inom stora områden med diverse aktivitetsplatser ända upp på kalfjället.

Syfte

Syftet med utredningen är att undersöka om fornlämningar berörs i utredningsområdet samt beskriva och preliminärt avgränsa eventuella berörda fornlämningar.

Utredningens mål

Målsättningen med utredningen är att ta fram ett underlagsmaterial för länsstyrelsens fortsatta handläggning av exploateringsärenden i utredningsområdet och ge underlag till planering av bebyggelse. Länsstyrelsen och ST i Umeå Bygg AB ska få ett fullgott kulturhistoriskt underlag för den fortsatta prövningen/planeringen.

Frågeställningar

Aktuella frågeställningar kan struktureras på följande sätt:

- Stenåldersaktiviteter och andra förhistoriska aktiviteter som jakt har troligen förekommit i utredningsområdet, men har det gett upphov till boplatser, fångstgropar och

platser för utvinning av råmaterial för stenåldersredskap i berg i dagen/stenblock, så att lämningar kan identifieras arkeologiskt?

- Finns spår efter samiska aktiviteter i utredningsområdena, t.ex. härdar, förvaringsgropar och bengömmor?
- Kan det förekomma heliga platser (gravar, offerplatser) i utredningsområdet, möjliga att identifiera?
- Finns spår efter nybyggarnas jordbruksrelaterade aktiviteter i utredningsområdet?
- Kan gamla prospekteringar efter malm och speciella mineraler ha lämnat identifierbara spår efter sig i utredningsområdet, t.ex. rösningar och brytningsytor?

Metod

Utredningen inriktades på identifiering av förhistoriska boplatser, härdar, gropar av olika slag, ristningar/bläckningar och brytningsytor samt lämningar efter renskötsel, jordbruksaktiviteter och mineralprospekteringar, men hade givetvis även fokus på andra fornlämningstyper och övriga kulturhistoriska lämningar som skulle kunna finnas.

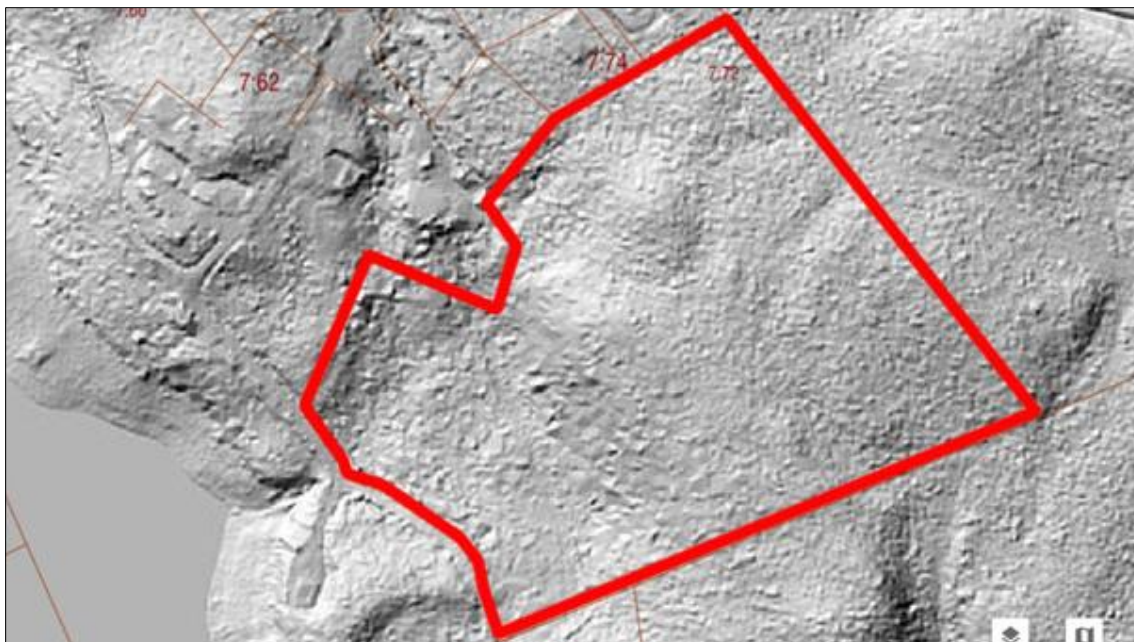
Fältförberedelser bestod främst i kart- och arkivstudier. Relevant litteratur kontrollerades översiktligt. De arkiv som studerades något mer i detalj var Fornsök och Lantmäteriets digitala arkiv med historiska kartor. Andra hemsidor som studerades var SGU:s om jordarter och forna strandlinjer, Sametingets om renskötsels markanvändning, Skogsstyrelsens om Skog & Historia och SMH:s om fornfynd. Terrängskuggningskartor baserade på laserskanning, tillgängliga i Fornsök, studerades med avseende på om indikationer på fornminnen kunde noteras (figur 8).

Fältarbetsområdena identifierades med hjälp av shapefiler överförda i handhållen GPS. Fältarbetet delades in i två steg. I steg 1 utfördes noggrann okulär granskning av berörda markytor inklusive selektiva provstick med sond. Dokumentation, bedömning och koordinatsättning av påträffade lämningar gjordes enligt föreskrifter (Riksantikvarieämbetet 2014a, 2014b, 2015 och 2016). Riktlinjerna innebär att grävda större och mindre täktgropar, stigar, sentida eldplatser och andra kulturspår av sentida och begränsat kulturhistoriskt intresse undantogs från registrering.

Steg 1 resulterade i en utvärdering till grund för ett fortsatt steg 2, inom vilket tät sondning och undersökningar i provytor med spade övervägdes. Inga provundersökningar av svårbedömda objekt, t.ex. gropar (naturbildningar eller fornlämningar för t.ex. förvaring?) och stensamlingar (naturbildningar eller fornlämningar?) aktualiserades, eftersom inga sådana påträffades i steg 1.

Utvärderingen ledde fram till att en fördjupad utredning i steg 2 utfördes i anslutning till ett mindre område med delvis sandiga kullar ganska långt österut och höglänt i utredningsområdet. Intensiv sondning utfördes för att se om stenar i marken skulle kunna relateras till härdar eller annan fornlämningstyp. Upptagande av regelrätta provytor bedömdes inte behövliga för att nå utredningens syfte.

Landskapet och noterade objekt fotograferades. Vid ett möte med exploitör/markägare och kommunens planerare vid detaljplanarbetet diskuterades om orsbor hade upplysningar om utredningsområdet av betydelse för utredningen och planarbetet. Kommunens syfte med mötet var att göra vissa inmätningar och planera för bebyggelse.



Figur 8. Laserskannad karta med utredningsområdet. Ett antal oregelbundenheter som t.ex. skulle kunna vara forntida gropar kontrollerades vid fältarbetet och konstaterades vara naturbildningar av olika slag. Kartbearbetning: Lennart Klang. Underlagskarta: Fornsök, bakgrundskarta © Lantmäteriet.

Resultat

Genomgången av rapporter och digitala arkiv inför fältarbetet har berörts ovan. Förutom en stig eller väg i norr (figur 6) kunde inga indikationer på lämningar i utredningsområdet hittas i Lantmäteriets, Skogsstyrelsens, Sametingets eller SHM:s digitala arkiv om historiska kartor, Skog & Historia, renskötselns markanvändning och fornfynd. Inga lokala skrifter eller särskilda rapporter (några omnämnda ovan) hittades med speciella upplysningar om utredningsområdet.

Inga upplysningar om fornminnen i utredningsområdet framkom vid mötet med exploatör /markägare och kommunens representanter. Platser med speciell struktur på den laser-skannade kartan (figur 8) kontrollerades och visade sig vara naturbildningar.

Vegetationen dominerades av tämligen glest växande granar med inslag av björkar. Enbuskar, gräs- och mossmarker med örtvegetation i delvis sankmarker var tämligen vanligt förekommande. Torra backar fanns huvudsakligen i nordöstra delen.

Vid utredningen registrerades två lokaler (tabell 1, bilaga 1 och bilaga 2). En av dessa har en bläckning på en tämligen gammal och murken björk. Denna bedöms som övrig kulturhistorisk lämning. Därtill registrerades en övermossad stensamling efter en stolpe som hört till en luftledning som nedmonterats. Denna anmäls inte som fornminne till Fornsök men registrerades för att klargöra att den inte ska förväxlas med en härd eller någon annan forn lämning i samband med bebyggelseplaneringen.

Uppresta gränsstenar i befintlig gräns noterades. Dessa registrerades inte som fornminnen i och med att de fortfarande har kvar sin funktion som gränsmärken. En stig som möjligen kan vara den som ses på historiska kartor anas i utredningsområdets nordligaste del, men den bedöms sakna sådan byggd karaktär som kan motivera registrering i Fornsök. Inga indikationer på fornminnen framkom vid de mer intensiva sondningarna i steg 2.



Figur 9. Gränssten i befintlig rågång i utredningsområdets sydöstra gräns. Foto mot VSV: Lennart Klang.

Tabell 1. Registrerade lämningar vid den arkeologiska utredningen.

RAÄ ID	Interna ID	Lämningstyp	Antikvarisk bedömning
L2019:7567	LK2019:325 Wp276	Naturföremål/-bildning med bruk, tradition eller namn (bläckning på björk)	Övrig kulturhistorisk lämning
-	LK2019:326 Wp260	Övrigt (stensamling efter borttagen stolpe i luftledningsgata)	Anmäls inte till Fornreg

Tolkning och utvärdering

Svar på frågeställningar

Inga spår efter eller indikationer på stenålderns aktiviteter har identifierats. Bergsklackar av gråberg sticker upp i marken på några få ställen, utan spår av bearbetning. Inga terränglägen i utredningsområdet bedöms som lämpliga för förhistoriska boplatser. Inga gropar har kunnat bedömas som fångstgropar eller forntida förvaringsgropar, endast som naturbildningar.

Inga spår efter samisk verksamhet har identifierats på marken i utredningsområdet. Terränglägen för härdar/kåtor/förvaringsanläggningar har studerats noggrant, med resultat att inga spår efter speciella aktiviteter har identifierats.

Inga lämningar som erfarenhetsmässigt skulle kunna tolkas som grav- eller offerplatser kunde identifieras.

Karaktäristiska spår efter nybyggarnas aktiviteter har gått att identifiera. Den registrerade bläckningen var sannolikt avsedd som råvarukälla för jordbrukets och hushållets redskap, möjligen också för att tillvarata sav i en bläckad näverlucka. Trädet strävade sedan efter att läka sitt sår, sårkanterna läktes, fibrerna där blev väldigt täta och hårda och kunde lämpa sig som yxskaft och räfskammar. Sådan ”vallved” var vanligt förekommande hos nybyggarna. I detta fall kom dock vallveden inte till användning. Alternativt kan bläckningen vara ett resultat av andra syften, t.ex. samisk slöjd. Granskogens beteskaraktär med inslag av björkar, enbuskar och frodig gräs- och örtväxt, närheten till nybygget Borga men långt till kända samiska visteplatser gör att markerna i utredningsområdet i första hand får karaktär av nybyggaraktiviteter under 1900-talet.

Inga spår malmprospekteringar har identifierats.

Koppling av resultatet till forskningsläget

Utredningsresultatet ger ingen ny kunskap om förhistorisk och historisk markanvändning. Resultatet stämmer väl överens med resultat av tidigare inventeringar och lokalhistorisk litteratur kring Borgasjön och Borgafjäll. Den arkeologiska forskningen i Västerbottens inland och fjällområden har främst fokuserat stränder och i någon mån på landskapet i övrigt, men ännu återstår mycket att undersöka (jfr Länsstyrelsen Västerbotten 2014).

Utvärdering

I förhållande till utredningsplanen är målet med utredningen uppfyllt. Utredningen har undersökt om fornlämningar och övriga kulturhistoriska lämningar förekommer i utredningsområdet. Det kan inte råda några oklarheter om att utredningsområdet kunde identifieras i sin helhet i terrängen. Inga svårbedömda synliga objekt vid okulärbesiktning påträffades som behövde provundersökas med spade i utredningsområdet för en bedömning av lämningstyp. Sondning var tillräckligt för en tillförlitlig bedömning utifrån beprövad vetenskaplig erfarenhet och antikvarisk sakkunskap.

De noterade objekten (bläckningen, fundamentet efter en luftledningsstolpe, de uppresta gränsstenarna och en stig) redovisas i denna utredning för att karaktärisera den kulturhistoriska strukturen. Eftersom dessa objektstyper inte är fornlämningar eftersöktes och hanterades de med lägre ambitionsnivå. De noterades vid utredningens fokus att söka efter fornlämningar på och i marken, t.ex. härdar, fångstgropar och förhistoriska boplatsspår. Ytterligare liknande objekt som de noterade kan finnas oregistrerade, t.ex. någon bläckad björk och fler spår efter luftledningsstolpar, vilket bedöms sakna betydelse för kulturmiljöbedömningar. En fullständig registrering av alla bläckningar i fjällnära områden är knappast rimligt, men ett urval bör omnämnas i Forssök. När det gäller stigen mellan Avasjö och Borga enligt historiska kartor gjordes ingen fullständig utredning om det är den som kan anas i utredningsområdets norra del. En sådan utredning skulle behöva beakta stigens fortsättning österut och undersöka marker utanför utredningsområdet, vilket bedömdes ligga utanför utredningsuppdraget.

Vidare undersökningar

Inga ytterligare fältundersökningar behövs för att ta reda på vilka lämningstyper som berörs i utredningsområdet. Man kan dock aldrig utesluta att fornfynd finns gömda/deponerade/tappade i marker där inga indikationer syns på marken. Om sådana kommer fram vid grävning ska Länsstyrelsen Västerbotten kontaktas för besked om hur man går vidare.

Referenser

Ambrosiani, Björn. 1973. *Kulturhistorisk inventering 1968*. Riksantikvarieämbetet Rapport 1973 B35.

Andersson, Berit. 2017. *Rapport. Arkeologisk utredning med anledning av upprättande av detaljplan på fastigheten Avasjö 1:76, Dorotea sn & kn. Västerbottens län*. Västerbottens museum / Uppdragsverksamheten. Dnr 489/17.

Andersson, Berit & Granholm, Nina. 2008. *Fjällens kultur- och naturvärden. Fornminnesinventering i tätortsnära miljöer samt Fotodokumentation av landskapets förändringar*. Västerbottens museum / Uppdragsverksamheten. Dnr 721/07.

Baudou, Evert. 1992. *Norrlands forntid - ett historiskt perspektiv*. Förlags AB Wiken.

Byrådet. 2005. *Byar i Dorotea – en dokumentation*.

Flink, Gerhard. 1983. *Organisationsplan för Fornminnesinventeringen 1983*. Riksantikvarieämbetet, Dokumentationsbyrån, Sektionen för fornminnesinventering. Promemorior och arbetshandlingar Nr 1983:5.

Fornsök. *Riksantikvarieämbetets söktjänst med information om fornminnen*.

Hedman, Sven-Donald. 2003. *Boplatser och offerplatser. Ekonomisk strategi och boplatzmönster bland skogssamer 700-1600 AD*. Studia Archaeologica Universitatis Umensis 17. Institutionen för arkeologi och samiska studier vid Umeå universitet.

Jensen, Ronnie (red.). 1997. *Fornminnesinventeringen – nuläge och kompletteringsbehov. En riksöversikt*. Riksantikvarieämbetet.

Klang, Lennart. 2000. Fornminnesinventering och bergshistoria i Västerbottens fjällvärld. I: *Från Nasafjäll till Olden. Subarktisk gruvhantering med fokus på Västerbottensfjällen. Föredrag från symposium i Luleå den 31 mars 2000*, s. 5-16. Redaktörer: Kenneth Awebro och Lennart Klang. Jernkontorets bergshistoriska utskott H 70.

Klang, Lennart. 2002. Inmutningar och gruvdriftsförsök kring sekelskiftet 1900 – exempel från det subarktiska fjällområdet i Västerbottens län, Sverige. I: *Subarctic Mining II. Papers presented at a symposium in Luleå, June 15th 2001*, s 163-187. Redaktörer Kenneth Awebro och Lennart Klang. Jernkontorets bergshistoriska utskott H 72.

Klang, Lennart. 2019-06-20. *Förslag till undersökningsplan inför arkeologisk utredning med anledning av planerad fritidsbebyggelse inom Borga 7:45, vid Borgafjäll, Dorotea socken och kommun, Västerbottens län*. Länsstyrelsens dnr: 431-5632-2019.

Klang, Lennart. 2019-09-06. *Preliminär rapportering*. Svar till beslut om arkeologisk utredning i Borga. E-postbrev till Dag Lantz, Länsstyrelsen Västerbotten.

Klang, Lennart. 2020. *Arkeologisk utredning inom Avasjö 1:20 i Dorotea kommun år 2019 Dorotea socken, Lapplands landskap, Västerbottens län*. Länsstyrelsens ärendenummer 431-1703-2019. LK Konsult rapport 2020:04.

KML. *Kulturmiljölagen*. Ändrad lag den 1 januari 2014; Svensk författningssamling 2013:548 (tidigare Kulturmiljölagen; Svensk författningssamling 1988:950).

Lantmäteriet. *Historiska kartor*. Finns sökbara på <http://www.lantmateriet.se>.

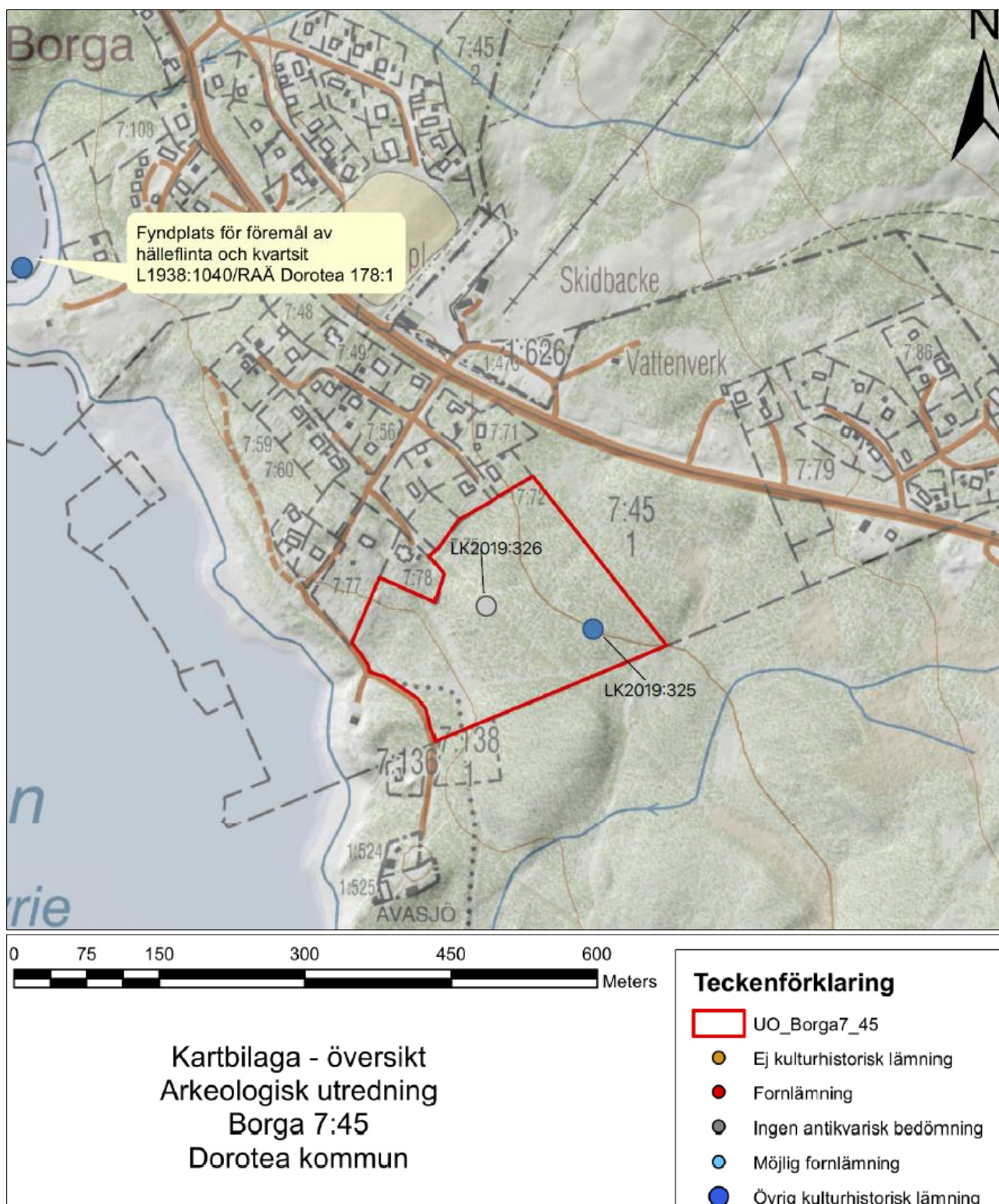
- Larsson, Lars Z. 1985. Från Sjnajtja till Kåge – från fjäll till kust. I: *Arkeologi i Sverige 1982-1983*. Riksantikvarieämbetet och Statens Historiska Museer Rapport RAÄ 1985:5.
- Länsstyrelsen Västerbotten. 2010. *Arkeologiska rapporter i Västerbottens län – krav och riktlinjer*.
- Länsstyrelsen Västerbotten. 2014. *Arkeologiskt handlingsprogram för Västerbottens län*. Meddelande 9 2014.
- Länsstyrelsen Västerbotten. 2019-06-20. *Förfrågningsunderlag. Förfrågan om undersökningsplan och kostnadsberäkning för arkeologisk utredning*. Ärendebeteckning 431-5632-2019.
- Länsstyrelsen Västerbotten. 2019-07-18. *Beslut om arkeologisk utredning*. Ärendenummer 431-5632-2019.
- Manker, Ernst. 1957. *Lapparnas heliga ställen*. Acta Lapponica XIII.
- Manker, Ernst. 1960. *Stalotomter och fångstgropar*. Acta Lapponica XV.
- Manker, Ernst. 1961. *Lappmarksgravar*. Acta Lapponica XVII.
- Näslund, Elof. 2014. *Borgabygden i ord och bild*. Andra reviderade upplagan (första upplagan 2008).
- Riksantikvarieämbetet. 2014a. *Lista med lämningstyper och rekommenderad antikvarisk bedömning*. Riksantikvarieämbetet 2014-06-26.
- Riksantikvarieämbetet. 2014b. *Fornlämningsbegreppet och fornlämningsförklaring. För tillämpning av 2 kap. 1 och 1a §§ kulturmiljölagen*. Riksantikvarieämbetet 2014-07-03.
- Riksantikvarieämbetet. 2015. *Vägledning för tillämpning av kulturmiljölagen. Uppdragsarkeologi. Rapportering, förmedling och arkeologiskt dokumentationsmaterial*.
- Riksantikvarieämbetet. 2016. *Vägledning för tillämpning av kulturmiljölagen. Fornlämningsförklaring enligt 2 kap. 1 a § kulturmiljölagen*.
- Sametinget. 2019. *Markanvändningskartor för södra Vilhelmina sameby och Voernese sameby* (tidigare Frostviken norra). <https://www.sametinget.se/8428> och <https://www.sametinget.se/8436>
- Serning, Inga. 1960. *Övre Norrlands järnålder*. Skrifter utgivna av vetenskapliga biblioteket i Umeå 4.
- SGU. *Kartgenerator*. http://apps.sgu.se/kartgenerator/maporder_sv.html.
- SGU. *Kartvisaren*. <https://apps.sgu.se/kartvisare/>.
- SHM. *Databas samlingar*. <http://mis.historiska.se/mis/sok/sok.asp>
- Skogsstyrelsen. 2019. *Skogens pärlor*. Resultat av projektet *Skog & Historia* finns sökbara på <http://minasidor.skogsstyrelsen.se/skogensparlor/>
- Tinnberg, Knut. 1934-36. *Anteckningar och fotografier från resor i Lappland 1934 och 1936*. Riksantikvarieämbetet, ATA dnr 4580/34 och 4602/26.
- Wennstedt Edvinger, Britta. 2016. *Rapport över arkeologisk utredning steg 1, Avasjö 1:18, del av, Dorotea socken, Lappland, Dorotea kommun, Västerbottens län*. Rapport PMAC2016-018-AC. Arkeologiscentrum AB.

Förkortningar

FMIS	Riksantikvarieämbetets nationella informationssystem om fornminnen
Fornreg	Fornminnesregistrering; ett verktyg för yrkesverksamma inom kulturmiljövård att registrera information om arkeologiska uppdrag och lämningar.
Fornsök	Riksantikvarieämbetets söktjänst med information om fornminnen.
KML	Kulturmiljölagen
RAÄ	Riksantikvarieämbetet
SGU	Sveriges geologiska undersökning
SHM	Statens Historiska Museum

I rapporten förekommer vedertagna förkortningar för väderstreck, N, S, V och Ö, samt kombinationer, t.ex. VNV-OSO (= från västnordväst till ostsydost).

Bilaga 1. Karta med fornminnesobjekt



Objektet LK2019:326 saknar klassificering enligt kartans standardiserade teckenförklaring. Objektet är en kulturhistorisk lämning som bedömts antikvariskt men saknar egenskaper som motiverar redovisning i Fornsök som övrig kulturhistorisk lämning.

Bilaga 2. Objekttabell med fotodokumentation


ID-nr	Lämningstyp 2019	Beskrivning med tillhörande information och foto	Antikvarisk bedömning 2019
<p>Fornsök: L2019:7567</p> <p>LK2019:325</p> <p>Wp276</p>	<p>Naturföremål/-bildning med bruk, tradition eller namn</p>	<p>Granskning 2019-08-21 (LK): Skadestatus: Välbevarad. Undersökningsstatus: Ej undersökt.</p> <p>Beskrivning: Bläckning, 1 m hög, 12 cm bred (Ö-V) och 6 cm djup på S-sidan 0,9 m från marken på gammal, murken björk, 0,3 m i diameter. Spår efter yxa eller kniv i bläckningens översta del.</p> <p>Terräng: Svagt SSV-sluttande mossig moränmark. Fjällnära granskog.</p>  <p><i>Foto mot N: Lennart Klang 2019.</i></p>	<p>Övrig kulturhistorisk lämning</p>
<p>Fornsök: -</p> <p>LK2019:326</p> <p>Wp260</p>	<p>Övrigt</p>	<p>Granskning 2019-08-20 (LK): Skadestatus: -. Undersökningsstatus: -.</p> <p>Beskrivning: Fundament till borttagen luftledningsstolpe, bestående av några stenar i upphuggen luftledningsgata. Intill stenarna ligger den borttagna stoplen kvar, övermossad.</p> <p>Antikvarisk kommentar: Omnämns här för att klargöra att stensamlingen inte är ett fornminne av sådan kulturhistorisk betydelse att registrering i Fornreg kan motiveras.</p> <p>Terräng: Avsats i V-sluttande moränmark. Fjällnära granskog.</p>	<p>Anmäls inte till Fornreg</p>



Foto mot NV: Lennart Klang 2019.

Bilaga 3. Koordinater SWEREF 99TM

Id	Objekt	RAÄ- benämning	Antikvarisk bedömning	Wp	Easting	Northing
L2019:7567	Bläckning	Naturföremål/ bildning med bruk, tradition eller namn	Övrig kulturhistorisk lämning	276	501204	7189602
LK2019:326	Stolpfundament	Övrigt	Anmäls inte till Fornreg	260	501095	7189626

Bilaga 4. Fotolista digitala bilder

ID	Objekt och varemot bilden tagits	Kategori	Antal bilder	Fotograf och datum
Försättssidan	Utsikt, mot V	Landskapsbild	1	Lennart Klang 20190820
Figur 9	Gränssten, mot VSV	Landskapsbild	1	Lennart Klang 20190820
L2019:7567	Bläckning, mot N	Övrig kulturhistorisk lämning	1	Lennart Klang 20190821
LK2019:326	Stensamling efter luftledningsstolpe, mot NV	Anmäls inte till Fornreg	1	Lennart Klang 20190820