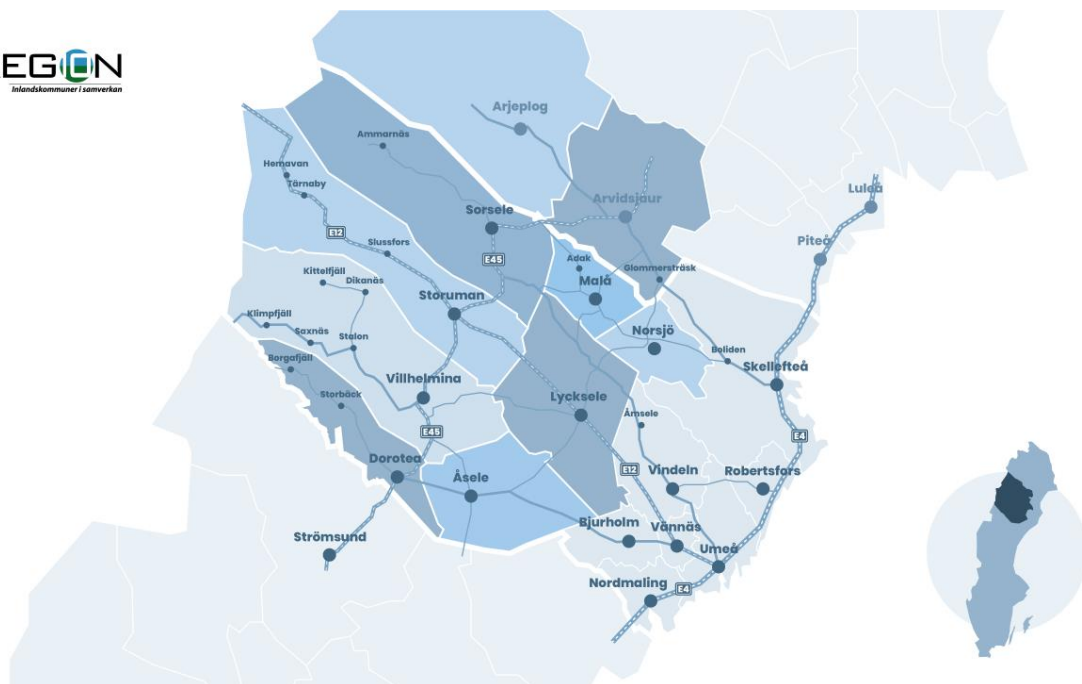


Beslutsunderlag gymnasieförbund Region 10



Utredare

Tobias Thomson

tobias.thomson@regionvasterbotten.se

070-636 29 31

Beslut

Detta underlag för beslut om kommunens medverkan i ett gymnasieförbund finns tillgängligt för samtliga kommuner i Region10. Beslut i samtliga 10 kommuner ska enligt önskemål från Region 10:s styrelse fattas senast under första halvåret 2020. Beslut ska fattas enligt nedanstående formulering.

(Nämnd, utskott, KS, Kommunfullmäktige) beslutar att xxxxx kommun ska/inte ska ingå i fortsatt arbete med gymnasieförbund tillsammans med andra kommuner i Region 10.

De kommuner som fattar beslut om en förbunds bildning kallas till möte under augusti 2020 för att gå vidare med arbetet.

Bakgrund

Frågan om gymnasieutbildning och gymnasieskolor i Region 10, tidigare Region 8, är en fråga som varit uppe till diskussion vid flera tillfällen. Frågan har också vid många tillfällen diskuterats länsövergripande i Västerbotten och då har särskilt situationen i Västerbottens inland uppmärksamats. Så sent som **hösten 2017** ombads kommunerna fatta beslut om hur de ville gå vidare i samverkan inom de gymnasiala utbildningarna men vid det tillfället fanns ingen konsensus i frågan mellan kommunerna och ett fördjupat samarbete lades på is. Under **vintern 2019** aktualiserades frågan på nytt av kommunernas skolchefer som menade att kostnaderna för gymnasieutbildning var för höga. Pressade kommunala ekonomier och höga kostnader för gymnasieutbildning gjorde att skolcheferna unisont ville lyfta frågan till skarp diskussion och de menade att åtgärder måste vidtas. En bidragande orsak var den nya budgetfördelningsmodell som var under införande i flera av kommunerna i Region 10 och som tydliggjorde de jämförelsevis mycket höga kostnaderna för gymnasieskola. Frågan diskuterades i Region 10:s styrelse **5 april 2019** och en extra gymnasiekonferens genomfördes **16 maj 2019**. Vid konferensen 16 maj deltog förutom skolcheferna, skolpolitiker, rektorer från gymnasieskolorna, Kommunstyrelseordföranden, samt regionala företrädare. Samtliga kommuner utom Norsjö var representerade. Mötet beslutade att gå vidare med frågan och ingen av de närvarande kommunerna motsatte sig ett fördjupat samarbete med inriktning mot ett förbund. **19 juni och 27 september 2019** lyftes frågan ånyo i styrelsen, vid det sistnämnda mötet beslutades att ett inriktningsbeslut skulle fattas i kommunerna innan **årsskiftet 2019/2020** kring medverkan i en förbunds bildning. Arbetet på detta område kom dock aldrig i mål då flera kommuner valde att ta ett steg bakåt. **12 december 2020** fattade styrelsen i Region 10 beslut om att det senast **31 mars 2020** ska finnas ett beslutsunderlag tillgängligt för kommunerna. Respektive kommun i Region 10 ska sedan under andra kvartalet fatta beslut om man vill gå in i ett gymnasieförbund. Beslutsunderlaget innebär inte att någon ny utredning görs men att befintligt material görs presentabelt, i vissa stycken kan det innebära kompletteringar.

Parallellt med de formella processerna har rektorerna på de fem skolorna träffats under ledning av Region Västerbotten för att diskutera möjligheter till samarbete samt kring hur de praktiska och pedagogiska utmaningarna ser ut för respektive skola och för samarbete. Under dessa möten har bilden av gymnasieskolans ekonomiska utmaningar vidgats till att också omfatta de betydande utmaningarna med att tillgodose ett brett utbildningsutbud och utbildning av god kvalitet för eleverna.

I dagsläget har såväl gymnasiekommunerna som kommuner utan gymnasieskola höga kostnader för gymnasieutbildning. Små elevvolym, en ambition att bibehålla ett brett programutbud samt det faktum att 2 av 3 elever läser på yrkesprogram leder till höga kostnader. Det i sin tur leder till att kommunerna i en jämförelse med många andra kommuner måste lägga en större andel av utbildningsbudgeten på gymnasieskolan.

Elevantalet har minskat under en längre tid, nedan en tabell som visar hur elevantalet förändrats under de senaste 15 åren. I praktiken är det en konstaterad halvering. Nedan en sammanställning av förändringen av elevantalet.

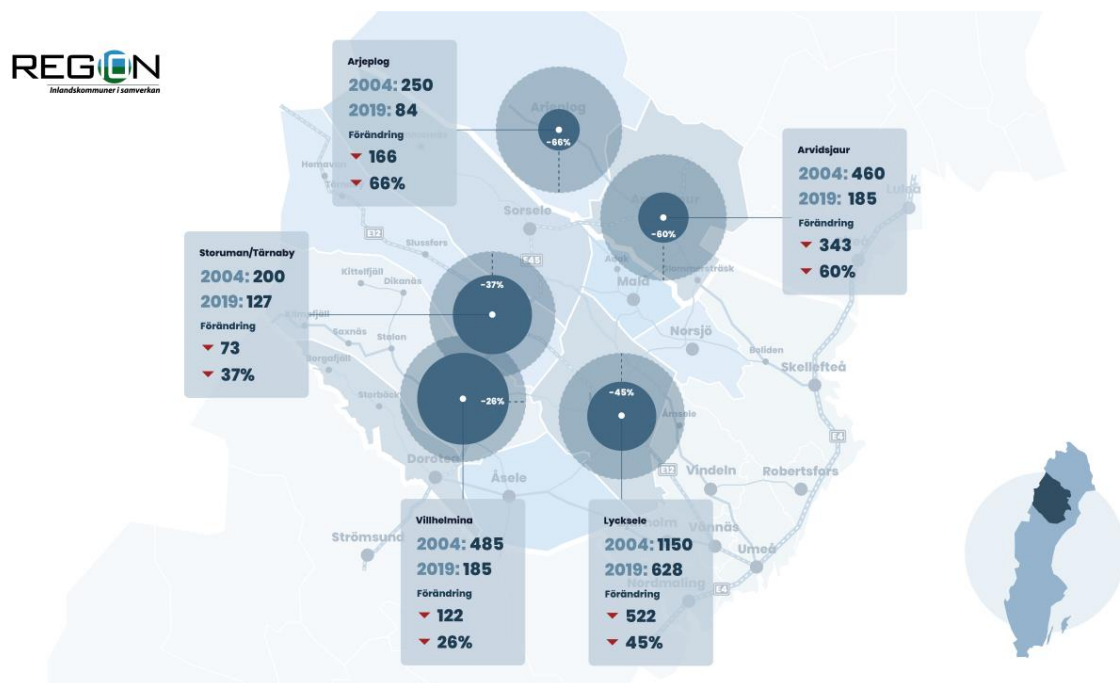
Nedanstående tabell illustrerar förändringar i elevantalet.

	2004	2019
Arvidsjaur	460	185
Arjeplog	250	84
Lycksele	1150	628
Storuman/Tärnaby	200	127
Vilhelmina	465	343
Norsjö	84	-
Totalt:	2609	1377

I och med det låga elevantalet är bredden på programutbudet ständigt hotad, det begränsade elevunderlaget leder också till pedagogiska utmaningar med att få till stånd bra undervisningsgrupper och upplägg på studierna för eleverna. Utvecklingskraften hos de enskilda gymnasieskolorna är också begränsad då det i alltför stor utsträckning handlar om att få till stånd undervisning på de program man har och med ett som beskrivet begränsat elevunderlag. Den stora lärarbristen påverkar all skola och utbildning i kommunerna i Region 10 och det blir allt svårare även för gymnasieskolan att ersätta lärare som försvinner.

Under senare delen av 2019 och början av 2020 har flera kommuner aviserat, och i vissa fall beslutat om, neddragningar inom gymnasieskolan som kan hota programutbud och i vissa fall existensen av skolorna. Samtidigt har skarpa samarbeten påbörjats i väntan på formella beslut, Vilhelmina, Storuman, Åsele, Dorotea har inlett ett fördjupat samarbete och likaså Arvidsjaur, Arjeplog, Sorsele.

Nedanstående karta illustrerar minskningen av antalet elever.



Lagstiftning

Kommunens ansvar

Det är ett kommunalt ansvar att se till att ungdomarna erbjuds gymnasieutbildning av god kvalitet. Noterbart är att utbudet ska anpassas efter elevernas önskemål.

“Varje kommun ansvarar för att ungdomarna i kommunen erbjuds gymnasieutbildning av god kvalitet. Kommunen kan erbjuda utbildning som den själv anordnar eller utbildning som anordnas av en annan kommun eller en region enligt samverkansavtal med kommunen eller regionen. Kommuner som har ingått ett samverkansavtal bildar ett samverkansområde för utbildningen. Vilka utbildningar som erbjuds och antalet platser på dessa ska så långt det är möjligt anpassas med hänsyn till ungdomarnas önskemål.” Skollagen 15 kap 32§

Huvudmannens ansvar

Själva begreppet ”huvudman” är en förvaltningsrättslig term som syftar på den myndighet eller annan likartad organisation som har ansvaret för en viss verksamhet. Här menas alltså den organisation, kommun eller myndighet som har ansvaret för en skola. Ur ett elevperspektiv kan en elev bara ha en huvudman som ansvarar för dennes utbildning. Samarbete inom exempelvis undervisning mellan huvudmän är inte förenligt med skollagen på annat sätt än att undervisande lärare anställs på den skolenhet där de ska undervisa elever.

“Huvudmannen ansvarar för att utbildningen genomförs i enlighet med bestämmelserna i denna lag, föreskrifter som har meddelats med stöd av lagen och de bestämmelser för utbildningen som kan finnas i andra författningar.” Skollagen 2 kap 8§

Fjärrundervisning

Från och med höstterminen 2020 sker förändringar i skollagen som tillåter mer fjärrundervisning samt distansundervisning under vissa omständigheter. I dagsläget är fjärrundervisning tillåtet i gymnasieskolan i moderna språk, modersmålsundervisning samt studiehandledning på modersmål. Utgångspunkten för den nya lagstiftningen är fortfarande att fjärrundervisning ska bara få användas för att öka kvaliteten i undervisningen eller för att undervisning ska komma till stånd samt att fjärrundervisning utförs inom huvudmannens område. Förändringarna innebär dock att:

Distansundervisning, nya regleringar

-Distansundervisning i gymnasieskolan får användas som särskilt stöd inom ramen för en påbörjad utbildning i gymnasieskolan eller gymnasiesärskolan för en elev som inte kan delta i den ordinarie undervisningen på grund av en dokumenterad medicinsk, psykisk eller social problematik, om eleven medger att sådan undervisning används. Särskilt stöd innebär att det är ett beslut för en enskild elev och inte omfattar undervisning för hela grupper eller som ett grundupplägg för studier.

Fjärrundervisning, nya regleringar

-Fjärrundervisning i gymnasieskolan blir tillåtet i alla ämnen utom de praktisk- estetiska men med begränsningar i hur stor del av elevernas totala studier som får omfattas av fjärrundervisning, grupp- och klasstorlekar samt under förutsättning att huvudmannen ansöker om tillstånd för att bedriva fjärrundervisning.

-Det finns öppningar för att köpa undervisning i gymnasieskolan på entreprenad. Öppningarna gäller primärt modersmål och studiehandledning samt undervisning i karaktärsämnen som har en yrkesinriktad eller estetisk profil.

-Det finns möjlighet för en kommun, enskild huvudman eller en region att söka dispens hos regeringen för att överlämna undervisning i andra ämnen än de ovan nämnda på entreprenad, även till annan kommun. Detta om det föreligger särskilda skäl som omöjliggör att undervåningen inte kan anordnas av huvudmannen.

“Om det finns särskilda skäl får regeringen efter ansökan av en kommun, en region eller en enskild huvudman i andra fall än som anges i 2 och 3 a-4 a §§ medge att kommunen, regionen eller den enskilde huvudmannen får överlämna åt någon annan att bedriva undervisning inom skolväsendet på entreprenad.” Skollagen 23 kap 5§

“Med entreprenad avses i denna lag att en huvudman sluter avtal med någon annan om att denne ska utföra uppgifter inom utbildning eller annan verksamhet som huvudmannen ansvarar för enligt denna lag. Huvudmannen behåller huvudmannskapet för uppgifter som utförs på entreprenad” Skollagen 23 kap 1§

Samverkansavtal

-Samverkansavtal får slutas med annan kommun inom förskola, fritidshem och vuxenutbildning men ej inom grundskola och gymnasieskola.

Huvudmannskap

I förarbetena till den nya lagen berörs frågan om huvudmannskap med utgångspunkt från att de nya regleringarna, här förklaras att sådant lagstöd finns för ovan nämnda områden men att det saknas för vidare samarbete eller entreprenadlösningar.

“En huvudman inom skolväsendet har vidare vissa uppgifter som utgör myndighetsutövning, t.ex. att sätta betyg. Enligt grundlagen krävs det lagstöd för att överlämna förvaltningsuppgifter som innefattar myndighetsutövning till andra juridiska personer och enskilda individer” Regeringsformen 12 kap 4 §

Sammanfattningsvis öppnar de nya regleringarna få eller inga nya möjligheter till fördjupat undervisningssamarbete mellan huvudmän.

Pågående utredningar på området

Utredning om styrning och dimensionering av gymnasieskolan (dir 2018:17)

För att öka likvärdigheten, höja resursutnyttjandet och skapa ett bredare utbildningsutbud i hela landet, så att arbetsmarknadens kompetensbehov kan bemötas bättre än i dag, har regeringen tillsatt en utredning som ska se över styrningen av gymnasieskolan.

Utredaren ska föreslå en modell för hur gymnasieskolan kan planeras och dimensioneras regionalt. Utredaren ska också se över hur finansieringen av utbildning i den regionala planeringen och dimensioneringen kan se ut. Utredaren ska även överväga om den regionala planeringen ska innefatta beslut som pekar ut var i en region en viss utbildning ska anordnas.

Utredaren ska bl.a.

- föreslå vid behov hur utbildning inom gymnasieskolan, gymnasiesärskolan, kommunal vuxenutbildning och särskild utbildning för vuxna kan planeras och dimensioneras inom ramen för en regional planeringsmodell, utifrån en analys av dagens situation,
- se över och vid behov föreslå en ansvarsfördelning mellan staten, kommunerna och andra aktörer för en regional planering och dimensionering av gymnasial utbildning,
- föreslå vid behov en finansieringsmodell för gymnasieskolan som i högre grad tar hänsyn till skolors varierande förutsättningar att bedriva en likvärdig utbildning, utifrån en analys av dagens finansiering.

Inget tyder på att utredningen kommer att förändra förhållanden gällande huvudmannafrågan.

Utredningen ska slutredovisas senast 1 juni 2020.

Kommunutredning (SOU 2020:8)

Som framgår av kapitel 13 är det inte ovanligt att kommuner bedriver gymnasieskola i samverkan med andra kommuner. Kommunerna har till uppgift att balansera ungdomars önskemål om utbildning med arbetsmarknadens efterfrågan på kompetens. I 16 kap. 42 § skollagen (2010:800) anges att hemkommunen ansvarar för att alla behöriga ungdomar i kommunen erbjuds utbildning på nationella program. Erbjudandet ska omfatta ett allsidigt urval av nationella program och nationella inriktningar. I förarbetena till skollagen diskuteras begreppet allsidigt urval utifrån att allsidighet innebär att mer än hälften av de nationella programmen finns med i utbudet, men det är inte reglerat hur många program som måste erbjudas. I förarbetena påpekas vidare att det för stora delar av landet borde bli naturligt att kunna erbjuda hela utbudet av nationella program genom samverkan med andra kommuner. Gymnasieutredningen menade att en kommun ibland är en alltför liten organisatorisk enhet för att hantera frågor om utbildningsutbud. Både Gymnasieutredningen och Skolkommissionen konstaterade dessutom att kommunerna har mycket olika förutsättningar

att åstadkomma ett allsidigt urval av det totala utbudet på 18 nationella program och 60 inriktningar. Problemet bottnar i bristande samordning och avsaknad av gemensam planering mellan kommuner samt mellan kommuner och enskilda huvudmän. Skolkommisionen menade också att det är nödvändigt med ett större nationellt ansvar för gymnasieskolans finansiering, dimensionering och lokalisering i ett regionalt perspektiv. Mot bakgrund av detta gav regeringen i mars 2018 en särskild utredare i uppdrag att utreda planering och dimensionering av gymnasial utbildning (dir. 2018:17). Utredarens uppdrag är bl.a. att ta fram förslag som syftar till att trygga den regionala och nationella kompetensförsörjningen, effektivisera resursutnyttjandet och förbättra tillgången till ett allsidigt brett utbud av utbildningar av hög kvalitet. Utredaren ska också ta fram förslag som bidrar till att främja en likvärdig utbildning och minska segregationen inom gymnasieskolan. Utredaren ska se över och vid behov föreslå en ansvarsfördelning mellan staten, kommunerna och andra aktörer för regional planering och dimensionering av gymnasial utbildning. Utredningen för dimensionering och planering av gymnasial utbildning ska redovisa sitt uppdrag senast den 1 juni 2020.

Ökad likvärdighet genom minskad skolsegregation och förbättrad resurstilldelning (dir. 2018:71)

I juli 2018 fick en särskild utredare i uppdrag att analysera och föreslå åtgärder för att minska skolsegregationen och förbättra resurstilldelningen till förskoleklass och grundskola i syfte att öka likvärdigheten inom dessa skolformer. I direktiven finns dock ingen uttrycklig skrivning om att utreda ansvarsfördelningen mellan kommun och stat när det gäller grundskolan. Utredningen berör i praktiken inte gymnasiets område men är intressant. Utredningen ska redovisa sitt uppdrag senast den 30 mars 2020.

Utbud av utbildning

Programutbud

Gymnasieskolor finns på orterna Arjeplog, Arvidsjaur, Storuman, Vilhelmina och Lycksele. Dorotea, Åsele, Malå, Norsjö och Sorsele saknar gymnasieskola med nationella program. Inom gymnasieskolan finns 18 nationella gymnasieprogram, sex högskoleförberedande program och tolv yrkesprogram.

Nedanstående tabell visar programutbudet på respektive skola

	Högskoleförberedande program	Yrkesprogram	Inriktningar
Arjeplog	Samhällsvetenskapsprogram met Naturvetenskapsprogrammet	Fordon och testteknik Hotell och turism	Samhällsvetenskap Beteendevetenskap Naturvetenskap Naturvetenskap & samhälle Fordonstestteknik Hotell & konferens Turism & resor
Arvidsjaur	Samhällsvetenskapsprogram met Naturvetenskapsprogrammet Ekonomiprogrammet	Barn- och fritidsprogrammet Fordonsprogrammet	Beteendevetenskap Naturvetenskap Ekonomi Juridik Pedagogiskt ledarskap Transport Personbilteknik
Storuman	Samhällsvetenskapsprogram met Naturvetenskapsprogrammet Teknikprogrammet	Barn- och fritidsprogrammet Fordonsprogrammet Vård- och omsorgsprogrammet	Beteendevetenskap Medier, information och kommunikation Naturvetenskap Design- och produktutveckling Pedagogiskt arbete Lastbil och mobila maskiner
Vilhelmina	Samhällsvetenskapsprogram met Naturvetenskapsprogrammet Teknikprogrammet	Fordonsprogrammet Vård- och omsorgsprogrammet Handels- och administrationsprogrammet El- och energiprogrammet Restaurang- och livsmedelsprogrammet	Samhällsvetenskap Naturvetenskap och samhälle Naturvetenskap Informations- och medieteknik Lastbil och mobila maskiner Personbil Transport Handel och service Automation Elteknik Kök och servering
Lycksele	Samhällsvetenskapsprogram met Naturvetenskapsprogrammet Teknikprogrammet Ekonomiprogrammet Estetiska programmet	Fordonsprogrammet Vård- och omsorgsprogrammet Handels- och administrationsprogrammet El- och energiprogrammet Restaurang- och livsmedelsprogrammet Industri tekniska programmet Bygg- och anläggningsprogrammet	Samhällsvetenskap Beteendevetenskap Naturvetenskap Naturvetenskap och samhälle Informations- och medieteknik Design och produktutveckling Ekonomi Musik Personbil Transport Handel och service

			Elteknik Kök och servering Svetsteknik Produkt och maskinteknik Husbyggnad Måleri Plåtslageri Profiler: Mureri, Betong
--	--	--	---

Sammanlagt på de fem skolorna finns fem av sex högskoleförberedande program, det program som inte finns är humanistiska programmet. Av de yrkesförberedande programmen finns nio program, de program som inte finns är VVS- och fastighetsprogrammet, Naturbruksprogrammet och Hantverksprogrammet. Alla program utom Vård- och omsorgsprogrammet har inriktningar. Totalt har de tolv yrkesprogrammen 40 inriktningar och de sex högskoleförberedande programmen 19 inriktningar.

	Inriktningar högskoleförberedande program	Inriktningar yrkesprogram
Antal totalt	19	40
Antal Region 10	8	19

Programutbud kopplat till möjlighet att pendla

Det samlade utbildningsutbudet är sett till det totala elevantalet relativt brett men samtidigt är utbudet inte tillgängligt för elever i hela Region10. Det finns stora inomregionala skillnader i möjligheter att välja program och pendla dagligen för gymnasieutbildning. Nedanstående sammanställning över det tillgängliga utbudet som finns tillgängligt genom daglig pendling med buss ska ses dels utifrån vad som upplevs vara rimlig resväg och restid men också utifrån perspektivet av hur många inriktningar eleverna har att välja mellan.

Bostadsort	Daglig pendling gymnasieskola	Utbud av högskoleförberedande program inom pendlingsavstånd	Utbud av yrkesprogram inom pendlingsavstånd
Arjeplog	Arvidsjaur Från: 6.50 Åter: 17.30	Samhällsvetenskapsprogrammet Naturvetenskapsprogrammet Ekonomiprogrammet	Fordon och testteknik Hotell och turism Barn- och fritidsprogrammet Fordonsprogrammet
Arvidsjaur	-	Samhällsvetenskapsprogrammet Naturvetenskapsprogrammet Ekonomiprogrammet	Barn- och fritidsprogrammet Fordonsprogrammet

Dorotea	Vilhelmina Från: 8.00 Åter: 17.25 <i>Strömsund finns inom pendlingsavstånd men utan möjlighet till daglig pendling.</i>	Samhällsvetenskapsprogrammet Naturvetenskapsprogrammet Teknikprogrammet	Fordonsprogrammet Vård- och omsorgsprogrammet Handels- och administrationsprogrammet EI- och energiprogrammet Restaurang- och livsmedelsprogrammet
Lycksele	Storuman Från: 06.35 Åter: 17.00	Samhällsvetenskapsprogrammet Naturvetenskapsprogrammet Teknikprogrammet Ekonomiprogrammet Estetiska programmet	Fordonsprogrammet Vård- och omsorgsprogrammet Handels- och administrationsprogrammet EI- och energiprogrammet Restaurang- och livsmedelsprogrammet Industri tekniska programmet Bygg- och anläggningsprogrammet
Malå	Lycksele Från: 06.35 Åter: 17.30 <i>Skellefteå finns inom pendlingsavstånd men utan möjlighet till daglig pendling.</i>	Samhällsvetenskapsprogrammet Naturvetenskapsprogrammet Teknikprogrammet Ekonomiprogrammet Estetiska programmet	Fordonsprogrammet Vård- och omsorgsprogrammet Handels- och administrationsprogrammet EI- och energiprogrammet Restaurang- och livsmedelsprogrammet Industri tekniska programmet Bygg- och anläggningsprogrammet
Norsjö	Skellefteå Från: 06.35 Åter: 17.20 Lycksele Från: 07.00 Åter: 17.20	I och med pendlingsmöjligheter till Skellefteå finns tillgång till samtliga program.	I och med pendlingsmöjligheter till Skellefteå finns tillgång till samtliga program.
Sorsele	Arvidsjaur Från: 06.55 Åter: 17.15 Storuman Från: 06.25 Åter: 16.05	Samhällsvetenskapsprogrammet Naturvetenskapsprogrammet Ekonomiprogrammet	Barn- och fritidsprogrammet Fordonsprogrammet
Storuman	Lycksele Från: 06.30 Åter: 17.35 Finns ytterligare turer morgon och eftermiddag på sträckan.	Samhällsvetenskapsprogrammet Naturvetenskapsprogrammet Teknikprogrammet Ekonomiprogrammet Estetiska programmet	Fordonsprogrammet Vård- och omsorgsprogrammet Handels- och administrationsprogrammet EI- och energiprogrammet

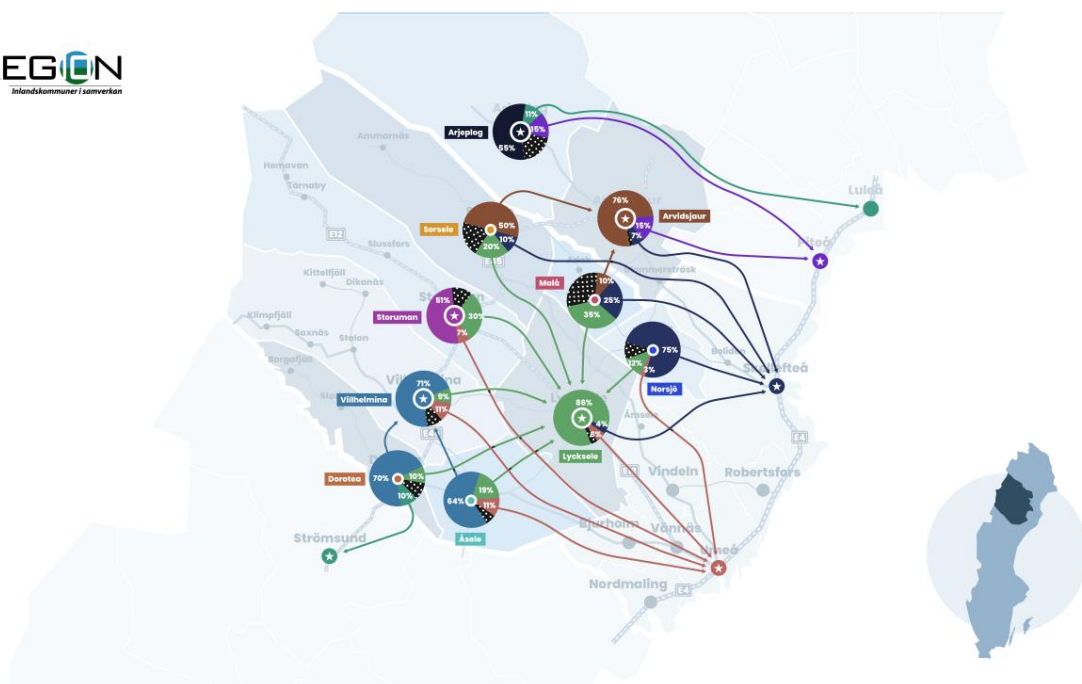
	Vilhelmina Från: 07.55 Åter: 17.25		Restaurang- och livsmedelsprogrammet Industri tekniska programmet Bygg- och anläggningsprogrammet
Vilhelmina	Storuman Från: 06.55 Åter: 16.35 Lycksele Från: 06.30 Åter: 17.50	Samhällsvetenskapsprogrammet Naturvetenskapsprogrammet Teknikprogrammet Ekonomiprogrammet Estetiska programmet	Fordonsprogrammet Vård- och omsorgsprogrammet Handels- och administrationsprogrammet EI- och energiprogrammet Restaurang- och livsmedelsprogrammet Industri tekniska programmet Bygg- och anläggningsprogrammet
Åsele	Vilhelmina Från: 07.45 Åter: 14.15, 15.05 och 17.25 Lycksele Från: 06.55 Åter: 17.30	Samhällsvetenskapsprogrammet Naturvetenskapsprogrammet Teknikprogrammet Ekonomiprogrammet Estetiska programmet	Fordonsprogrammet Vård- och omsorgsprogrammet Handels- och administrationsprogrammet EI- och energiprogrammet Restaurang- och livsmedelsprogrammet Industri tekniska programmet Bygg- och anläggningsprogrammet

Samverkansavtal

I Västerbotten finns ett samverkansavtal som reglerar att eleverna blir förstahandsmottagna på alla kommunala gymnasieskolor i länet. Det innebär att en kommun inte kan neka en elev att läsa på något program som denna antas till på en kommunal gymnasieskola i Västerbotten. Motsvarande avtal finns mellan:

Sorsele-Arvidsjaur
Åsele-Örnsköldsvik
Åsele-Strömsund
Dorotea-Strömsund
Dorotea-Jämtlands gymnasium

Nedanstående karta illustrerar var eleverna läser sina gymnasieutbildningar.



Nedanstående karta illustrerar möjligheter till daglig pendling. Streckade linjer är resvägar som vore möjliga för daglig pendling men där det saknas reguljär trafik (bedömning för ht 2020)



Inackorderingsbidrag

Enligt skollagen (15 kap 32 §) ska hemkommunen lämna ekonomiskt stöd till elever i gymnasieskolan som behöver inackordering till följd av skolgången. Syftet med inackorderingstillägget är att minska merkostnaden för familjer där ungdomar måste inackorderas på utbildningsorten. Det är ett kommunalt bidrag som ersätter en del av kostnader för boende, fördyrat uppehälle och resor till och från hemmet (folkbokföringsadressen). Bidraget kan beviljas till och med vårterminen det år eleven fyller 20 år. Elever som studerar på en friskola eller folkhögskola ansöker om inackorderingstillägg hos CSN. Domar i förvaltningsrätten har visat att det är svårt att villkora ersättningen för studier på vissa orter.

Tabell för inackorderingsbidrag

Bostadsort	Summa inackordering för eleven.	Summa inackordering för kommunen/år
Arjeplog	1550 kr/elev/mån	Ca 550 000 kr/år
Arvidsjaur	1577 kr/elev/mån	ca 600 000 kr/år
Dorotea	1520 kr/elev/mån	ca 290 000 kr/år
Lycksele	1580 kr/elev/mån	Ca 540 00 kr/år
Malå	1550 kr/elev/mån	Ca 883 000 kr/år
Norsjö	138-174 km = 1570 kr/elev/månad. 175-899 km = 1735 kr/elev/månad 900- =2300 kr/elev/månad	855 000 kr/år
Sorsele	50-199 km = 1577 kr/elev/mån. 200-300 km = 1941 kr/elev/mån. 301- 2304 kr/elev/mån	Ca 800 000 kr/år
Storuman	1550 kr/elev/mån	Ca 1 100 000 kr/år
Vilhelmina	1550 kr/elev/mån	ca 883 000 kr/år
Åsele	1577 kr/elev/månad	ca 400 000 kr/år

Procent av elever från kommunen i den egna gymnasieskolan

Bostadsort	Här läser eleverna, 3 största (källa: kommunerna)
Arjeplog	Arjeplog 55 % Piteå 15 % Luleå 11 %
Arvidsjaur	Arvidsjaur 76% Piteå 15% Skellefteå 7%
Dorotea	Vilhelmina 70% Strömsund 10% Lycksele 10%
Lycksele	Lycksele 86% Umeå 6% Skellefteå 4%,
Malå	Lycksele 35% Skellefteå 25% Arvidsjaur 10%
Norsjö	Skellefteå 75% Lycksele 12% Umeå 3%
Sorsele	Arvidsjaur 50% Lycksele 20% Skellefteå 10%
Storuman	Storuman 51% Lycksele 30% Umeå 7%
Vilhelmina	Vilhelmina 71% Lycksele 9% Umeå 11%
Åsele	Vilhelmina 64% Lycksele 19% Umeå 11%

Undervisning och lärande

Små grupper, små klasser, ett brett programutbud i förhållande till elevantalet samt det faktum att en högre andel elever läser på yrkesprogram är som beskrivits dyrt. Obefintliga stordriftsfördelar är en relevant sammanfattning av läget.

Dock är det också så att denna situation i många fall inverkar negativt även på elevernas möjligheter till ett bra lärande. Sett utifrån så har alla gymnasieskolor stor lärarresurs per grupp och elev vilket normalt skulle anses positivt för den enskilde elevens möjligheter till lärande, anpassningar och stöd och i slutändan möjligheterna att nå målen. Det bör samtidigt lyftas fram hur situationen också kan leda till det motsatta. Rektorer på skolorna lyfter fram:

- Många samläsningsgrupper över program och årskurser, som skapats för att klara ekonomi, utbud och tillgodose att undervisning sker av en utbildad lärare, är oftast inte bra ur ett pedagogiskt perspektiv och för elevernas lärande. Dessa grupper skapar inte heller samma möjligheter till infärgning mot program. Samläsningsgrupper leder till att schemalagningen blir mycket komplicerad.
- Få elever i undervisningsgrupperna och klasserna gör dessa känsliga för om enskilda elever hoppar av eller hur kulturen utvecklas i en grupp. Exempelvis kan omotiverade elever lätt dra med andra elever som i större grupper haft lättare att hitta andra tillhörigheter och förebilder.
- Elevernas studiesociala situation blir lidande, få kurs-, och klasskamrater och en begränsad dynamik i många grupper är inte bra för elevernas lärande och sociala utveckling.
- Lärarnas uppdrag blir på ett sätt lättare med färre elever, färre betyg att sätta och så vidare men samtidigt blir grupper som ovan beskrivits svåra att undervisa utifrån sammansättningen av elever.

Undervisningen blir också mycket svår att planera och det blir svårt att nyttja lärarresurser optimalt med små grupper, klasser och skolor.

Studieresultat

Nedan ser vi ett nedslag i studieresultaten från 2019, för att göra djupare analyser och dra slutsatser bör man titta på fler år. Dock illustrerar dessa resultat på ett bra sätt hur det ser ut i kommunerna i Region10. Kommunerna i Region10 ligger kring eller under det nationella resultaten när det gäller genomströmning och lägre när det gäller behörighet till högskolan. Det sistnämnda går att härleda dels till att en stor andel elever läser på yrkesprogram och inom dessa väljer att inte nyttja möjligheten att läsa in grundläggande behörighet för högskolestudier (alla elever ska ha den möjligheten). Det går också att göra en koppling till den totala genomströmningen som är i nivå med, eller under, nivån i riket. (källa: Kolada 2019)

Bostadsort	Examen inom 4 år i procent (2019)	Behörighet till högskola 4 år i procent (2019)
Riket	71	65
Arjeplog	55	50
Arvidsjaur	67	42
Dorotea	75	35
Lycksele	76	49
Malå	52	19
Norsjö	58	34
Sorsele	54	36
Storuman	65	42
Vilhelmina	73	28
Åsele	59	34

Ekonomi

Kolada, redovisade kostnader för gymnasieskola per elev, hemkommun (källa: Kolada 2018).

Kommun	Kostnad gymnasieskola/elev, hemkommun (källa: Kolada 2018)
Arjeplog	237 663 kr
Arvidsjaur	150 197 kr
Dorotea	162 612 kr
Lycksele	173 248 kr
Malå	151 946 kr
Norsjö	133 497 kr
Sorsele	148 680 kr
Storuman	214 262 kr
Vilhelmina	190 699 kr
Åsele	132 321 kr

Interkommunala ersättningar

Skollagen reglerar ersättning för gymnasieskola om eleven läser hos annan huvudman än den egna kommunen (Skollagen 16 kap 52-53§).

Riksprislistan ska användas när en elev väljer en fristående gymnasieskola och elevens hemkommun inte erbjuder motsvarande program eller inriktning i den egna gymnasieskolan eller via samverkansavtal. Hemkommunen ska då ersätta den fristående skolan enligt denna.

Utbildningsdelegationen i Västerbotten beslutade 2011 att rekommendera de kommuner i länet som samverkar att använda en gemensam länsprislista. Länsprislistan används bland annat som underlag för bidrag till fristående skolor. Den är baserad på länets kommuners kostnader för de egna gymnasieskolorna per elev på varje program.

Kommunalförbund

Om förbund

Ett kommunalförbund innebär att de frågor som lyfts in i förbundet hamnar under ny huvudman och lämnar det kommunala huvudmannskapet. Ett förbund inom gymnasieskola innebär att förbundet blir ny huvudman för utbildningen.

Kommunalförbund kan bildas mellan kommuner och regioner. Medlemmarna överlämnar kommunal verksamhet till förbundet. Kommunalförbundet är en egen offentligrättslig juridisk person med egen rättskapacitet, fristående från medlemmarna, ofta sägs kommunalförbundet vara en slags specialkommun.

Organisatoriskt är ett kommunalförbund uppbyggt på i princip samma sätt som en kommun eller en region. I varje kommunalförbund ska det finnas en förbundsordning. Varje medlem ska vara representerad i styrelsen som kan vara ett fullmäktige eller en direktion.

Lagstiftningen kring ett kommunalförbund finns i kommunallagen (Kommunallag (2017:725), 3 kap 9§ samt 9 kap 1-18§§)

8 § Kommuner och regioner får bilda kommunalförbund och lämna över skötseln av kommunala angelägenheter till sådana förbund.

Ledning/styrning

Gymnasieförbund leds uterslutande av en direktion med representation från de deltagande kommunerna. Inom det område som förbundet verkar har det kommunala självstyret överlämnats till direktionen. Fördelningen av platser i direktionen går i två huvudspår:

1. Antalet platser i direktionen fördelas någorlunda proportionerligt utifrån befolkningmängden i kommunerna
2. Jämn fördelning mellan deltagande kommuner.

När det gäller ordförandeskap finns i huvudsak två modeller, en kommun som innehar ordförandeskapet eller att det växlar mellan kommunerna i och med ny mandatperiod. I de fall där en kommun har en fast ordförandepost handlar det om den största kommunen. Arbetsformerna för direktionen varierar och det finns många olika exempel på hur kopplingen uppåt, mot kommunernas Kommunfullmäktige och Kommunstyrelser, är reglerat och i praktiken fungerar. Det finns också olika exempel på hur direktionen delegerat beslut ner på tjänstemannanivå.

På tjänstemannanivå har förbund uterslutande någon form av högsta chef. Bland de existerande förbunden inom gymnasieskolan finns en mängd olika sätt att hantera gemensamma tjänster och kansli, det vill säga vilka funktioner man väljer att centrera i ett förbundsgemensamt kansli och vilka man väljer att behåll i kommunerna. Vanligt förekommande är att man väljer att samordna någon form av ekonomifunktion, personalfunktion, utvecklingsfunktion och Data/IT-tjänster.

Ekonomisk organisation

När det gäller den ekonomiska organisationen, den del som avser vilken ersättning kommunerna betalar till förbundet, finns två tydliga modeller.

1. Ersättningen i den ena modellen bygger på att kommunerna betalar efter antal ungdomar i en viss ålder (15-18 år eller 16-19 år). Modellen tar alltså inte hänsyn till de faktiska kostnader som varje kommun har för gymnasieutbildning utan det är förbundets totala ekonomi som är intressant
2. Det andra sättet att reglera ersättningen är att respektive kommun betalar för sina faktiska elever och att en plats på olika program har olika prislapp.

Frågan om hur ersättningen från respektive kommun ska fördelas är en fråga som ofta är uppe till aktiv diskussion inom förbunden. Förbunden pekar på hur olika ekonomiska och demografiska förutsättningar i kommunerna kan leda till svårigheter och om hur sparkrav och olika viljeinriktning kan tära på samarbetet. Generellt verkar det som om förbund som kommit långt i sitt samarbete och som ser förbundets område och arbete som en självklar förutsättning i mindre utsträckning diskuterar hur ersättningen mellan de deltagande kommunerna ska regleras.

Intressanta exempel på nytänkande inom området finns. Exempelvis menar man inom vissa förbund och från vissa kommuner att det kan slå fel att mäta på antalet ungdomar i en viss ålder och att man istället borde mäta på hela befolkningen, detta bland annat utifrån att vissa kommuner tar emot en större mängd ensamkommande flyktingbarn.

Ovanstående ekonomiska resonemang berör förhållandet mellan kommunerna i ett förbund eller kommuner i samarbete, det vill säga vilken procent av de totala kostnaderna varje kommun ska betala och beräkningsgrunder för detta. När det gäller totalbudgeten för förbundet så handlar det om en budgetprocess som i mångt och mycket ser ut som budgetprocessen inom en kommun med den skillnaden att det är flera kommunfullmäktige inblandade.

Vid bildandet av ett förbund har det ofta skett en gradvis övergång till en ny ersättningsmodell.

Bakgrund

De vanligaste anledningarna till att bilda förbund går att spåra till viljan att kunna erbjuda ett attraktivt programutbud och fördjupad samverkan ses som en väg att lösa detta. Vikande elevunderlag och vikande ekonomi har ofta legat bakom att man fått svårigheter. Flera av de äldre gymnasieförbunden bildades långt före frisök och friskoleetablering och då fanns helt andra möjligheter att styra eleverna till de egna skolorna. Dessa förbund har längs vägen tvingats omarbota förbundets inriktning. I någon mån har de samverkande kommunerna utgjort det naturliga upptagningsområdet för eleverna och någon form av samarbete kring gymnasieskola har ofta funnits under en längre tid, flera av förbunden innehåller också andra frågor än gymnasie- och vuxenutbildning. I de fall där mindre kommuner samverkar med en stor kommun har demokratiaspekten spelat in, de mindre kommunerna har skickat sina gymnasieelever till en större kommun och betalat för utbildningen men haft liten eller ingen chans att påverka gymnasieskolan.

Ett antal förbund har också tydligt uttalat att en förbunds bildning är ett sätt att jobba med resultaten i gymnasieskolan. Flera av förbunden har på något sätt tidigare reglerats av samverkansavtal, det finns dock en utbredd uppfattning att dessa avtal inte fungerade och att de gemensamma överenskommelserna sällan hölls.

Programutbud

Merparten av förbunden som finns i landet menar att förbundet varit en förutsättning för att behålla programutbudet och i vissa fall utveckla det. På olika sätt lyfter man fram hur man genom en större bas av elever, en stabilare ekonomi, möjligheten till sammanslagningar och samarbeten kunnat ha kvar, eller till och med bredda programutbudet.

Förbunden beskriver också det svåra arbetet med lokalisering av program på olika orter och hur försöken att vara strategiska och kostnadseffektiva inte alltid lyckas fullt ut. Motståndet i kommunerna och på skolorna mot att lägga ner program och satsa på en annan ort kan vara stort. Några förbund beskriver hur de, när det gäller programutbud, är en del av ett större samarbete inom regionen där man diskuterar lokalisering och förekomst av program, och att detta samarbete har större påverkan på programutbudet än förbundet.

Flera förbund beskriver hur man tvingats ta till helt andra metoder för att bibehålla programutbudet i en situation med kraftig elevminskning och vikande ekonomi. Man har tvingats se över arbetsformerna och letat ny vägar, exempelvis provas med samläsning mellan årskurserna, samläsning mellan gymnasiet och vuxenutbildningen, flexibel vuxenutbildning och distansläsning med blandade elevgrupper från olika kommuner.

Utbildningens utformning

Förbunden har svårt att se konkreta effekter på utbildningens kvalitet men det som lyfts fram är den dynamik som skapats när skolor och kommuner tvingats samarbeta på ett nytt sätt. Några förbund lyfter fram hur förbundet skapat en stabil grund att stå på där man har en relativt trygg ekonomi och en bred bas av program. Denna trygghet skapar ett klimat där man på ett bra sätt kan arbeta med utveckling av undervisningen. Exempel på områden där man upplever att utvecklingen tagit fart i och med förbundet är betyg och bedömning, IT, mål- och resultatstyrning och ledarskap i klassrummet.

Det som lyfts fram är samma aspekt som lyfts fram under andra delar som rör det pedagogiska arbetet, att samarbete kan ge trygghet och ro att arbeta med långsiktig utveckling och att det på sikt kan ge effekter på resultaten. En annan aspekt som lyfts fram inom utvecklingen av utbildningen inom förbundet är att det varit positivt när olika skolkulturer mötts i och med samarbetet mellan skolorna inom förbundet.

Några förbund lyfter fram aspekten att förbundet blivit en stor och intressant aktör för regionens näringsliv och bågge förbunden samarbetar på olika sätt med företag kring sina utbildningar.

SWOT

Styrkor (interna)

- Godtagbara studieresultat.
- Stor erfarenhet av kreativ planering för skola och undervisning.
- Hög kompetens och behörighet hos lärare, rektorer och övrig personal.
- Hög ambitionsnivå hos gymnasiekommunerna.
- Uttalad vilja från kommunerna att samarbeta.
- Gymnasieskolornas starka ställning i de kommuner i Region 10 där det finns gymnasieskolor.
- Trygga lärmiljöer
- Små undervisningsgrupper (pedagogiskt)
- Gott samarbete med vuxenutbildning, omgivande samhälle, branscher, företag m.m.

Svagheter (interna)

- Mycket höga kostnader för gymnasieutbildning.
- Ej likvärdig tillgång till gymnasieutbildning i Region10.
- Begränsat programutbud.
- Mycket litet elevunderlag.
- Små undervisningsgrupper (ekonomiskt)
- Ej likvärdiga möjligheter för elever att välja gymnasieprogram.
- Samverkan mellan skolorna och kommunerna ej logisk.
- Medelmåttiga resultat i förhållande till kostnader.
- Låg utvecklingskraft hos organisationerna.
- Generellt svagt politiskt stöd för fördjupat samarbete.
- Svårt se en enkel lösning som leder till sänkta kostnader och som bibehåller möjligheterna att studera inom pendlingsavstånd.
- Snedfördelning av programutbud och programval jämfört med riket. Fler elever på yrkesprogram och introduktionsprogram än snittet i riket.

Hot (omvärld)

- Urbaniseringen styr utvecklingen och styrningen av gymnasieskolan.
- Stor och ökande lärarbrist.
- Ytterligare försämrat elevunderlag.
- Kommunernas ekonomi ansträngd.
- Minskade resurser till befintliga gymnasieskolor.
- Samarbete mellan kommunerna i Region 10 ej direkt logiskt kopplat till var eleverna bor och studerar.
- Elever och kommuner väljer gymnasieskolor utanför Region 10.
- Begränsade och ytterligare försämrade möjligheter till pendling.
- Nyetablering av friskolor inom samverkansområdet.
- Ett förbund innebär en ny arbetsgivare och försämrar möjligheterna inom den egna kommunen för samarbete exempelvis mellan olika skolformer.

Möjligheter (omvärld)

- Möjligheter till fjärrundervisning har förstärkts för huvudmän, alla ämnen utom de praktisk/estetiska omfattas av möjligheterna.
- En pågående utredning om gymnasieskolan styrning och dimensionering har identifierat problemet med utbildningsutbud och tillgång till utbildning.
- Kreativa nya former till samarbete är en möjlighet framåt.