



Dorotea kommun



LIS – områden

Tilläggsplan för landsbygdsutveckling i strandnära lägen

Miljö - och byggnadsnämnden

Nicke Grahn

Jörgen Sikström

Erik Gunnarsson

Bilder: Jörgen Sikström & Roger Pålsson

Dnr: 2015,3389,212

Förord

Dorotea kommun vill erbjuda ett attraktivt boende och plats för verksamheter i många olika lägen och former. Strandnära lägen är ett av dem. För att bygga en stark kommun måste även byarna stärkas. Att komplettera med tomter i strandnära lägen kan skapa möjlighet till ökat befolkningsunderlag och skapar bättre förutsättningar för till exempel affärer, skolor och kollektivtrafik.

Sammanfattning

Strandskyddet finns till för att långsiktigt trygga förutsättningarna för att Sveriges medborgare ska få tillgång till stränderna via allemansrätten. Dessutom ska strandskyddet bevara goda livsvillkor för vårt växt- och djurliv.

De flesta människor har en speciell relation till vatten, och söker sig gärna mot sjöar och vatten när man vistas i naturen. Att få bo bredvid en sjö är en dröm för många, samtidigt är vatten en förutsättning för allt liv vilket innebär att det är något vi måste värna om.

LIS-planen pekar ut områden där kommunen anser att det kan gynna kommunen, med inflyttning, turistisk verksamhet, service etc. om attraktiva boendemiljöer erbjuds. Tanken är att förtäta bygandet där det redan finns bebyggelse och lämna orörda områden intakta.



Innehållsförteckning

.....	1
Bakgrund.....	1
Syfte.....	2
Förutsättningar.....	2
Lagstiftning.....	2
Skyddsvärda områden.....	4
Rennäringen.....	4
Miljökvalitetsnormer.....	5
Miljömålen.....	5
Vatten- & avlopp.....	5
Framtida klimat.....	5
Geologiska och geotekniska förutsättningar.....	6
Landsbygdsutveckling i strandnära läge.....	6
Nya strandskyddsregler.....	6
Allmänna kriterier.....	6
Konsekvenser.....	7
Processen.....	8
Politisk Arbetsgrupp.....	8
Fältinventering.....	8
Olämpliga områden.....	8
Ej berörda områden.....	8
Samråd.....	8
Utställning.....	9
Antagande.....	9
Aktuella LIS – områden, Dorotea kommun.....	10
1. LIS område: Risbäck/Västsjö.....	10
2. LIS område: Lövstrand och Stenberget.....	15
3. LIS område: Västra och östra Ormsjö.....	20
4. LIS område: Avaträsk.....	26
5. LIS område: Bellvik.....	30
6. LIS område: Risnäset.....	35
7. LIS område: Laiksjön.....	40
8. LIS område: Lavsjön.....	45
9. LIS område: Tjusjön.....	49
10. LIS område: Ullsjön.....	55
Bilagor.....	60
1. Samrådsredogörelse för förslaget till Dorotea kommuns LIS – plan.....	60
2. Samrådsredogörelse för förslaget till Dorotea kommuns LIS – plan efter utställning.....	60

Bakgrund

Dorotea är en norrlandskommun (glesbygd) rik på vatten med en vikande befolkningsutveckling. Kommunen är 2 945 kvadratkilometer och befolkningsantalet är ca 2 750 st, där ungefär hälften bor i tätorten. Kommunens vatten ingår i avrinningsområdet för Fjällsjöälven, vilket är ett biflöde till Ångermanälven.

Att stärka befolkningsunderlaget och bromsa utflyttningen är en viktig målsättning där varje åtgärd som kan stärka kommunen är betydelsefull. En viktig uppgift för samhällsplaneringen är att öka attraktionskraften i kommunen och på så vis öka invånarantalet. Den lokala servicen förbättras och målet att ha en levande landsbygd samt de arbetstillfällen detta skapar är viktigt för kommuner präglade av glesbygd.

Enligt propositionen som bland annat beskriver intentionen med lagändringen för den nya lagstiftningen, är ett av syftena att främja inflyttning till inlandet. Det är av största vikt att en attraktiv boendemiljö kan erbjudas för att motverka utflyttning från kommunen. Proposit-



ionen för den nya lagstiftningen anger syftet: "landsbygden ska främjas där det finns ett lågt bebyggelsetryck och där tillgången till stränder är stort". Detta stämmer väl in på Dorotea kommun och beskriver förutsättningarna här bra.

I mindre samhällen och byar är det viktigt med möjlighet till attraktiva boenden. Fler boende i kommunen innebär större serviceunderlag till livsmedelsbutiker i närområdet, skolor får ett elevunderlag och undgår ytterligare nedläggningar. LIS-områden möjliggör att även i framtiden kunna erbjuda ett sjönära och attraktivt boende. Även ett lågt bebyggelsetryck med en långsam förändring kan innebära positiv och betydande utveckling för kommunen som helhet. Det är av största vikt för en mindre kommun i synnerhet att kunna erbjuda en attraktiv boendemiljö för att motverka utflyttning från kommunen. Vid en befolkningsminskning koncentreras servicen alltmer till centralorten då befintlig service tvingas skära ner i mindre samhällen och i värsta fall helt läggas ner. Ett minskat serviceunderlag kan innebära att skolor läggs ner som innebär allt längre skolväg för barnen. Livsmedelsbutiker blir tvungna att stänga ner och vårdcentraler skära ner på personal och så vidare.

Syfte

Syftet med att redovisa LIS – områden i översiktsplanen är att stimulera till lokal och regional utveckling utan att åsidosätta strandskyddets syften. Planerade åtgärder ska långsiktigt gagna positiva sysselsättningseffekter eller bidra till att upprätthålla serviceunderlaget på landsbygden. Detta ställer krav på tydliga mål och riktlinjer på den kommunala nivån för att kunna peka ut lämpliga områden för landsbygdsutveckling i strandnära lägen.

De områden som i detta utställningsskede föreslås för LIS är:

- Risbäck och Västsjö
- Västra och Östra Ormsjö
- Lövstrand och Stenberget
- Avaträsk
- Bellvik
- Risnäset
- Laiksjön
- Lavsjön
- Tjusjön
- Ullsjön



Förutsättningar

Lagstiftning

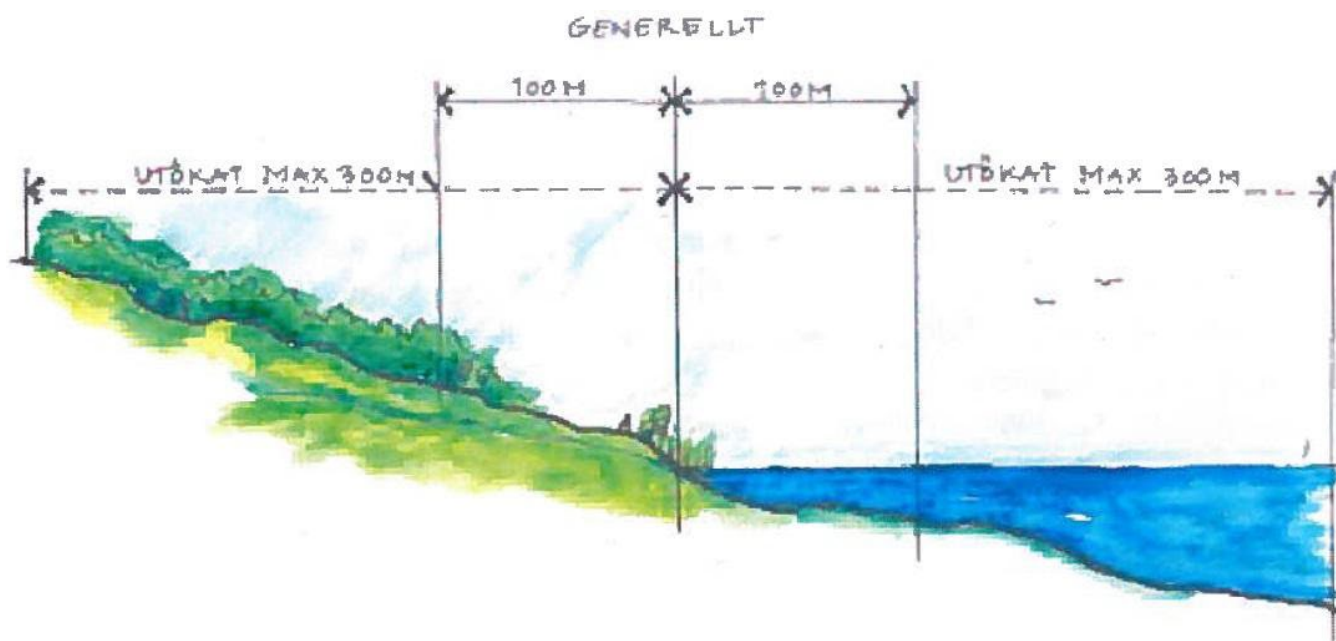
Sverige fick en ny strandskyddslagstiftning 1 juli 2009 då reglerna för strandskyddet ändrades i miljöbalken och plan- och bygglagen. Syftet var att göra strandskyddet mer ändamålsenligt där bättre hänsyn tas till behovet av utveckling i hela Sverige, samtidigt som ett fortsatt långsiktigt skydd av strändernas natur- och friluftsvärden säkerhetsställs.

Strandskyddsbestämmelserna finns i miljöbalkens (SFS 1998:808) 7 kapitel om skydd av områden. Paragraferna 13-18 talar om vad strandskyddet innebär och vilka bestämmelser som gäller inom ett strandskyddat område. I paragraferna 25-26 behandlas avvägningen mellan enskilda intressen och det allmänna intresse som strandskyddet utgör. Även andra delar i miljöbalken kan komma ifråga när det gäller strandskyddsärenden som t ex kapitel 9, som handlar om miljöfarlig verksamhet och hälsoskydd och kapitel 11 om vattenverksamhet.

I plan- och bygglagen anges det från och med den 1 februari 2010 att kommunen i översiktsplanen ska peka ut områden för landsbygdsutveckling i strandnära lägen. Kommunen kan även själva upphäva strandskyddet i detaljplan. Lagstiftningen har på så vis blivit mer flexibel för landsbygdsområden där exploateringsgraden är låg och tillgången till stränder är god. Områden för landsbygdsutveckling i strandnära läge skall framgå av kommunens översiktsplan. LIS- planen kommer att ligga som en bilaga till kommande översiktsplan.

Fastighetsbildningslagen syftar till att fastighetsbildning ska ske i enlighet med gällande detaljplaner, fastighetsplaner och områdesbestämmelser och att fastighetsbildning inte ska motverka syftet med naturvårdsföreskrifter eller andra särskilda bestämmelser.

Om det finns särskilda medgivanden får dock fastighetsbildning ske i strid med dessa föreskrifter och bestämmelser. Ett sådant medgivande kan vara dispens mot strandskyddsbestämmelserna.



Figur 1: Figuren visar generellt strandskydd och utökat strandskydd.

Strandskyddet omfattar land- och vattenområden intill 100 meter från strandlinjen vid normalt vattenstånd. Länsstyrelsen kan besluta att utvidga strandskyddsområdet upp till 300 meter från strandlinjen. Inom strandskyddet får bland annat inte nya byggnader uppföras eller ändras om det hindrar eller avhåller allmänheten från att beträda ett område där det annars skulle ha fått färdas fritt eller andra åtgärder vidtas som väsentligt förändrar livsvillkoren för djur- eller växtarter.

Kommunen får upphäva strandskyddet genom detaljplan eller ge dispens från förbudet om det finns särskilda skäl till det. De särskilda skälen som prövas vid dispensprövningen är, om området som avses:

1. redan har tagits i anspråk på ett sätt som gör att det saknar betydelse för strandskyddets syften,
2. genom en väg, järnväg, bebyggelse, verksamhet eller annan exploatering är väl avskilt från området närmast strandlinjen,
3. behövs för en anläggning som för sin funktion måste ligga vid vattnet och behovet inte kan tillgodoses utanför området,
4. behövs för att utvidga en pågående verksamhet och utvidgningen inte kan genomföras utanför området,
5. behöver tas i anspråk för att tillgodose ett angeläget allmänt intresse som inte kan tillgodoses utanför området, eller
6. behöver tas i anspråk för att tillgodose ett annat mycket angeläget intresse.
7. Som särskilda skäl vid prövningen av en fråga om upphävande av eller dispens från strandskyddet inom ett område för landsbygdsutveckling i strandnära lägen får man också beakta om ett strandnära läge för en byggnad, verksamhet, anläggning eller åtgärd bidrar till utvecklingen av landsbygden

Från och med januari 2015 föreskriver länsstyrelsen att förbuden enligt 7 kap, 17§ inte ska gälla kompletteringsåtgärder till en huvudbyggnad som vidtas:

1. Inom 15 meter från huvudbyggnad men inte närmare strandlinjen än 25 m och
2. Inom en tomtplats som angetts i beslut om plats.

För att ovanstående punkter ska vara lämpliga måste förutsättningarna enligt punkt 1 och 2 vara uppfyllda. Om det i enskilda fallet saknas dispensbeslut som anger tomtplats, räcker det dock att förutsättningarna i punkt 1 är uppfyllda.

Skyddsvärda områden

Inga av kommunens Naturreservat, Natura 2000 områden eller Ramsarområde (Blaikfjället) berörs av upprättade LIS – områden. Inga andra skogliga skydd påverkas av föreslagna områden. Undantag från ovannämnda är LIS – område ”Tjusjön”. För mer information läs under vad som sammanställts för Tjusjön under rubriken Aktuella - LIS områden.

Riksintressen som berörs är rennäringen, kulturmiljövård, naturvård samt vattendrag. Detta område behandlas separat i områdesbeskrivningen för respektive område. Även fornlämningar och annan bevarandevärd miljö ur ett kulturmiljöhänseende behandlas i respektive beskrivning för områdena. Sammantaget kan dock sägas att det finns ett stort antal fornlämningar i form av fångstplatser, boplatser mm nära vattendragen inom kommunen och dessa skyddas av 2 kap i Kulturmiljölagen (1988:950). Alla former av ingrepp inom eller i närheten av fornlämningar kräver länsstyrelsens tillstånd. Vid nybyggnation i områden med kända fornlämningar kan Länsstyrelsen begära att exploatören bekostar en arkeologisk undersökning. Detta regleras i 2 kap 10-13 §§ Kulturmiljölagen.

Generellt kan sägas att ingen modern fornminnesinventering har utförts med undantag av LIS-områdena Lövstrand/Stenberget och V och Ö Ormsjön, vilket innebär att dagens kunskap om fornlämningsförekomster är bristfälliga. Även förekomster som inte finns registrerade är lagskyddade och vid exploatering måste arbetet avbrytas och länsstyrelsen kontaktas om fornlämningsförekomster påträffas.

Inom LIS- områden med kända fornlämningar ska följande gälla:

- Inför markangrepp som sker 50 m eller närmare kända eller nypåträffade fornlämningar ska samråd hållas med länsstyrelsen.
- Inför alla markangrepp som sker 100 m eller närmare från boplatser ska samråd hållas med Länsstyrelsen.
- Om en tidigare okänd fornlämning påträffas i samband med markarbete ska arbetet omedelbart upphöra och länsstyrelsen kontaktas.
- Om en lämning som kan misstänkas vara en fornlämning påträffas i samband med planering av ny bebyggelse eller annat markarbete ska länsstyrelsen kontaktas för samråd.

Rennäringen

Inom kommunen är två stycken samebyar (Voernese och Vilhelmina Södra) verksamma. I planeringen skall hänsyn tas till rennäringen, så att inte bebyggelse och vägar splittrar upp markerna ytterligare. Mark – och vattenområden med stor betydelse för rennäringen ska så långt som möjligt skyddas mot åtgärder som påtagligt försvårar rennäringens bedrivande. De föreslagna områdena ligger främst i anslutning till befintliga byar och helt orörda områden lämnas orörda.

Miljö kvalitetsnormer



Dorotea kommun tillhör Bottenhavets vattendistrikt vilken är en av fem distrikt i Sverige. Vattenmyndigheterna (www.vattenmyndigheterna.se) och vattendistriktet uppkom för att Sverige ska kunna verkställa genomförandet av EU:s vattendirektiv. I korthet innebär det att Sverige skall kartlägga och analysera alla vatten, fastställa mål, kvalitetskrav och upprätta åtgärdsprogram för vattenmiljöerna. Miljö kvalitetsnormer som uttrycker den kvalitén en vattenförekomst ska ha vid en viss tidpunkt sätts. Generellt kan sägas att det största miljöproblemet gällande vatten inom kommunen är olika former av påverkan gällande vattenkraftsändamål såsom dammar, tunnlår, kanaler, 0-tappningar etc.

I beskrivningarna för utpekade LIS - områdena finns beskrivet ekologisk status på vattnet. Kommunen anser att LIS – områden inom kommunen inte påverkar miljö kvalitetsnormerna för vatten negativt.

Miljömålen

I Sverige ska våra miljöproblem lösas nu och inte lämnas över till kommande generationer, det har riksdagen beslutat och det konkretiseras genom 16 nationella miljömål. Sveriges miljömål är riktmärken för detta miljöarbete. Områden utpekade som LIS-områden ska i högsta mån medverka till att nå de nationella miljömålen. Eventuella exploateringar i strandnära lägen i Dorotea kommun ska som helhet inte motverka miljömålen.

Vatten- & avlopp

Vatten- och avloppsfrågan i utpekade områden kommer att skilja sig från kommunala lösningar, lösningar där flera fastigheter går samman till enskilda lösningar. Hur den aktuella situationen ser ut tas upp i beskrivningen för respektive område.

Generellt kan sägas att tillgången är god på dricksvatten av god kvalitén inom kommunen. När det gäller enskilda avlopp så håller kommunen på med avloppsinventeringar inom byarna för att se över avloppssituationen.

I byar med kommunal avloppsrening bör om möjligt anslutning ske till befintligt avloppsreningsnät. I övrigt bör strävan vara att verka för gemensamhetsanläggningar framför flera små enskilda avloppslösningar.

Framtida klimat

Oberoende på hur klimatpolitiken tar form kommer det bli varmare i länet. SMHI presenterar två scenarier (Framtidsklimat i Västerbottens län – enligt RCP-scenarier) om hur klimatet kommer att utvecklas under detta sekel, vilket beror på den framtida användningen av fossila bränslen.

Kort om scenarierna:

RCP4.5 utgår från en kraftfull klimatpolitik (utsläppen av koldioxid ökar något och kulminerar vid år 2040, att jordens befolkning ligger under 9 miljarder i slutet av seklet), lågt arealbehov för jordbruksproduktion, omfattande skogsplanteringsprogram och låg energiintensitet. RCP8.5 utgår från ingen tillkommande energipolitik (koldioxidutsläppen är tre gånger dagens vid 2100 och metanutsläpp ökar kraftigt), jordens befolkning ökar till 12 miljarder (ökad anspråk på betes och odlingsmark), Energiutvecklingen går långsamt, stort behov av fossila bränslen och en hög energiintensitet.

Temperaturen förväntas öka med 3 grader (RCP4.5) och 6 grader (RCP8.5) till slutet av seklet. Årsnederbörden i länet förvänta öka med 20-40% och de största förändringarna sker under våren. För länet ses en ökning av den totala årstillrinningen med uppemot 10 % vid mitten av seklet. Vegetationsperioden ökar och andelen dagar med snö minskar, vilket kommer att innebära högre vinter – och höstflöden i våra vattendrag.

Antalet dagar med mer nederbörd än 10 mm samt skyfall kommer att öka vid båda scenarierna och de största mängderna kommer i fjällkommunerna.

Vid byggande i närheten av vatten måste ovan nämnda scenarier tas hänsyn till, dvs byggande utförs inte på platser som riskerar att översvämmas.

Geologiska och geotekniska förutsättningar

Efter sök på SGU:s kartvisare gällande ras och skred så finns det spår av jordskred på moränmark i kommunen men inte i närheten av LIS - områdena. Morän är den jordart som dominerar kommunens mark och detta gäller även inom LIS - områdena. Risk för översvämning finns i de reglerade sjöarna Ormsjön och Bellvikssjön och detta skall beaktas under plan – och bygglovsskedet. I dessa sjöar finns en sänkingsgräns och en dämningssgräns vilken tillsynen för att dessa upprättshålls ligger under länsstyrelsen. Bebyggelse inom LIS - områdena handlar mest om förtätningar av redan bebyggd mark men vid tveksamheter gällande markens geotekniska lämplighet kan kommunen komma att kräva geotekniska undersökningar innan byggnation.

Landsbygdsutveckling i strandnära läge

Nya strandskyddsregler

De nya strandskyddsreglerna delar upp Sverige i tre nivåer när det gäller utpekande av LIS-områden.

Område 1: Södra Sveriges kuststräcka och Höga kusten i Västernorrland

Område 2: Norra Sveriges kuststräcka

Område 3: Insjöstränderna över hela landet

För område 1 finns inga möjligheter för kommunerna att peka ut LIS-områden. För område 2 är möjligheterna begränsade medan utpekande av LIS-områden närmast är avsett för område 3. Hela Dorotea kommun ligger inom område 3.

Allmänna kriterier

Enligt Naturvårdsverket och Boverkets vägledning om Strandskydd krävs följande för att ett strandnära område ska kunna bedömas som lämpligt för landsbygdsutveckling:

- Området får inte vara skyddat enligt 7 kap i miljöbalken eller vara ett område för försvarsmakten.

- Området får endast ha liten betydelse för strandskyddets syften
- Områden får inte tillhöra ett storstadsområde eller tätort med liten tillgång till orörda stränder
- Området ska ha tillgång eller närhet till infrastruktur såsom vägar, el mm
- Områdets läge ska ge markanvändningen en avsevärd fördel, om det strandnära läget inte ger den boende eller företaget en fördel ska dispens från strandskyddet inte beviljas
- Områdets användning ska på sikt kunna ge positiva sysselsättningseffekter och/eller bidra till att upprätthålla servicen på landsbygden



Kriterier i Dorotea kommun

I urvalet av områden i Dorotea kommun har kriterierna ovan beaktats. Dessutom har följande kriterier sats upp:

- Eftersträva utveckling av redan ianspråkta bebyggelseområden när det gäller bostadsbebyggelse av olika slag. Byar i avfolkningsbygder bör kunna utpekas som LIS-område inom kommunen. Byarna får då möjlighet att tillföra nya bostäder i anslutning till befintlig.
- Öar lämnas orörda, eftersom dessa både sommar som vinter utgör utflyktsmål för turister och fastboende. Med ökad bebyggelse på öar skulle kommunens möjligheter att ge samhällsservice försvåras och bli mer kostsam.
- I områden med relativ utsprid fritidsbebyggelse och med lågt bebyggelsetryck kan kvarvarande områden mellan befintliga bebyggelsegrupper ianspråkta för ytterligare fritidsbebyggelse som förtätning. Korridorer som säkerhetsställer strandåtkomst för djur- och växtlivet måste tillgodoseas.
- Det skall gå att ansluta till kommunens VA – system eller vara lämpligt för anläggning av enskilda avlopp i området.
- Fri passage ska gå att ordna i det utpekade området.
- Översvämningsrisken beaktas så att inte enskilda drabbas i framtiden.

Konsekvenser

Enligt plan- och bygglagen ska en översiktsplan innefatta en konsekvensanalys. Om analysen visar på att betydande miljöpåverkan kan antas ska en miljöbedömning göras som ska innehålla en miljökonsekvensbeskrivning, MKB. De miljökonsekvenser som kan uppstå är översiktligt analyserade och anses inte i detta skede vara så betydande att någon miljökonsekvensbeskrivning (MKB) behövs. I samband med en större etablering av bostäder eller verksamhet i anslutning till någon av sjöarna bör en ny miljöbedömning upprättas för att

klargöra de då rådande förhållandena. En översiktlig bedömning om påverkan gällande miljö, utvecklingsmöjligheter etc. finns redovisade för varje område.

Processen

Politisk Arbetsgrupp

Politiken i Dorotea har haft möten där LIS – planering diskuterats och där förslag på områden togs fram. Även Dorotea kommuns miljö- och byggnadsenhet har tillfört områden som är lämpliga att inventera och peka ut som LIS – områden.



Fältinventering

Under somrarna 2013, 2014 och 2015 har Dorotea kommuns miljöenhet inventerat utpekade områden utifrån de kriterier som ställts upp. Under denna inventering har vissa områden plockats bort, då uppsatta kriterier inte uppfylldes. Med inventeringen som grund har områdenas värden bedömts i ett bevarande – eller exploateringsperspektiv. De områden som anses lämpliga finns redovisade under rubriken ”Aktuella LIS – områden”. Två områden har redan behandlats av länsstyrelsen i samband med att strandskyddsärenden lämnats in. Dessa två områden är områden vid Avaträsksjön och Tjusjön, se bilagorna 1 och 2.

Olämpliga områden

Efter kommunens inventering har vissa områden valts bort då kommunen inte anser att de faller under de kriterier som nämnts ovan. Även i de föreslagna områdena kan det finnas delområden som av någon anledning inte är lämpliga att bygga på. Vid ett strandskyddsärende så kommer området studeras mer utförligt. Fyra inventerade områden (Sallsjön, Svanavattnet, Norra sidan av Bellvikssjön och norra sidan av Borgasjön) har valts bort då bebyggelsestrycket är lågt.

Ej berörda områden

Detta tillägg till översiktskartan är kommunens första steg i arbetet med LIS – områden. I framtiden kan LIS – planen komma att revideras genom att utpekade områden tillkommer eller tas bort. I områden som inte utpekats som LIS – områden finns fortfarande möjlighet till dispens från strandskyddsbestämmelserna.

Samråd

Samråd har skett med Länsstyrelsen gällande LIS – områdena Avaträsk och Tjusjön. Samråd har även skett med Länsstyrelsen som i yttrande daterat 2015-11-13 (ärendebeteckning 401-8255-2015) har lämnat ett yttrande över planen, se bilaga 3. Även SGI, SGU, Trafikverket, Jämtlands läns länsstyrelse och Försvarsmakten har lämnat synpunkter i samma yttrande. Samebyarna Voernese och Vilhelmina södra har i yttranden inget att erinra innehållet i föreslagen LIS – plan. Strömsunds kommun har i yttrande daterat 2016-08-23, dnr 2016.0851 inget att erinra utan anser det är positivt om vi får en inflyttning till glest befolkade områden i inlandet. Jämtlands läns länsstyrelse har utöver det gemensamma yttrandet även lämnat ett eget yttrande daterat 2016-09-01, ärendebeteckning 401-5991-16. Generellt kan sägas att mycket

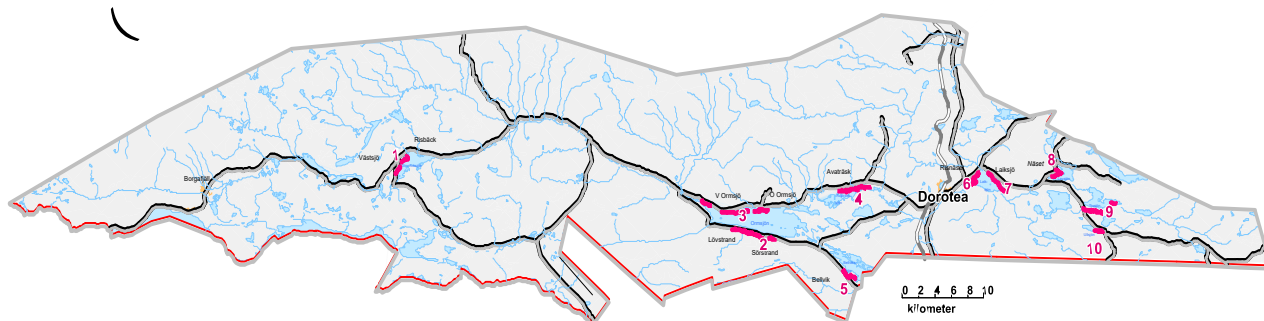
av synpunkterna som lämnats av ovanstående har arbetats in i LIS – planen. Bemötande av synpunkter finns i samrådsredogörelsen för LIS – planen. Planen har även varit utställd i två månader (december 2016 och januari 2017) och den enda som lämnade in synpunkter var länsstyrelsen i Västerbotten (ärendebeteckning 401-9888-2016). Även här har kommunen upprättat en samrådsredogörelse där synpunkter bemöts. Generellt kan sägas att kommunen köper de flesta synpunkter som länsstyrelsen hade och ändrar i kartor och text utifrån yttrandet. Dock kommer inte kommunen inte att undanta de jordbruksmarker/åkermarker som länsstyrelsen vill undanta. Motiveringen är att det finns ett överflöd på sådana marker inom kommunen som inte används.

Utställning

Planförslaget har varit tillgängligt på Dorotea kommuns hemsida under utställningstiden 1 december 2016 till sista januari 2017. Planen har även legat ute på affärerna i Svanabyn och i Ormsjön samt funnits uppsatt på Dorotea kommuns anslagstavla under samma tid.

Antagande

Aktuella LIS – områden, Dorotea kommun



1. LIS område: Risbäck/Västsjö



Röd markering – förslag till LIS-område

Förutsättningar

Risbäck och Västsjö är två mindre byar som ligger vid Stor-Arksjön efter väg 1052 mot Borgafjäll, ca 73 km från Dorotea samhälle. Vid byarna finns en hel del hus som står inom de hundra meter som utgör strandskyddet. Vid Västsjö finns det även en del fritidshus belägna i strandnära läge.

Risbäck är skolort för västra Dorotea kommun samt är en mottagnings- och kyrkplats. Risbäckens kyrkby har tidigare varit detaljplanlagt, men är det inte längre.

Markanvändning

Skogsbruk, ängs- och betesmark, aktivt jordbruk.

Friluftsliv

Efter samtal med boende i byn sker det mesta fisket från båt och i mindre utsträckning från land. Även vårvinterfisket är populärt.

Riksintressen

Risbäck ingår i ett område som är klassat som riksintresse för skyddade vattendrag enligt 4 kap. 6§ miljöbalken.

Fornlämningar

En sökning med fornsök visar att det finns flera fornlämningar inom det tilltänkta LIS-området. Det rör sig om olika boplatser med olika fynd, bl.a. skärvsten, avslag, spjutspetar och skifferstycken med slipning.



Utmarkerade fornlämningar

Enligt yttrande från länsstyrelsen 2015-11-13 (ärendebeteckning 401-8255-2015) finns ingen modern fornminnesinventering och kunskapen om fornlämningar i området är därför bristfälligt. Registrerade fornlämningar inom eller i nära anslutning till området utgörs av boplatser: RAÄ Dorotea 101:1, 224:1, 229:1-2 och 230:1-233:1. Förutom detta finns flera registrerade fyndplatser, vilka enligt nu gällande rekommendationer inte bedöms som fornlämningar men som kan vara indikationer på ytterligare boplatser. Se även under rubriken ”Skyddsvärda områden”.

Vattenförekomster

Arksjön är påverkad av vattenkraftsändamål då det största tillflödet (Korpån) till sjön idag leds via en tunnel, uppströms Arksjön, ner till Dabbsjön. I Arksjöarna (Stora och Lilla) hålls vattenståndet på en lämplig nivå med hjälp av byggda grunddammar. Enligt Vatteninformation Sverige (VISS) gör Vattenmyndigheten den preliminära bedömningen att Stor-Arksjöns ekologiska potential är otillfredsställande. Bedömningen bygger på att hydrologin är påverkad av kraftutvinning. Parametrarna närområde runt sjön samt svämplan har bedömningen god



status. Kemisk status exkl. kvicksilver och PBDE är inte klassad. Föreslagna miljö kvalitetsnormer är god ekologisk potential till 2027 samt god kemisk ytvattenstatus.

Grundvattenförekomst SE 717753-148728 ligger i anslutning till själva byn Risbäck, österut från föreslagna LIS- områden. Grundvattenförekomsten har god kemisk och kvantitativ status.

Arksjön har ingått i en länsövergripande undersökning där kvicksilver i fisk studerades och resultaten visade att fångade fiskar (abborre) från Arksjön hade kvicksilverhalter som ligger under gränsvärdet för saluförande. Resultat finns på Länsstyrelsen i Västerbottens hemsida.

Miljöskydd

Enskilda avloppsanläggningar i form av infiltrationer och utedass dominerar. Vid nybyggnation kommer avloppen behandlas av miljöheten som kommer att förorda torrtoaletter men om man vill ha en vattentoalett kommer sökande att få anlägga en infiltration, markbädd som uppfyller *minst* normal skyddsnivå enligt Naturvårdsverkets allmänna råd för små avlopp. Inom verksamhetsområdet för kommunalt avlopp i Risbäck skall nyetablerade hus ansluta sig.

Växt & Djurliv

Det inventerade områdena innefattar en sträckning på ca 4,5 km och innehåller därför en rad olika naturtyper, b.la. Ängsmark, myr, äldre skog, hygge, löv- och barrskog.

Fiskbestånd

I sjön finns arter som abborre, sik, gädda, lake, harr och ett sparsamt bestånd av öring. Innan överledningen av Korpån var det relativt gott om storöring i Arksjön.

Djurliv och Fågelliv

Vanliga djur för området är älg, hare, ren, mink, mård, olika typer av änder, ripa, järpe, tjäder, orre samt även olika rovfåglar etc.

Växter/träd

Vid det inventerade området återfinns vanliga växter, dvs. sådana som vanligen förekommer i skog, på ängsmark, myrmark och hyggen. Området närmast och i Risbäck utgörs generellt av gräsmattor, mindre partier med skog och till viss del ängsmark. Marken är kuperad och stenig. Strandremsan består också av sten.

Bedömning



Exempel på miljöer inom LIS-området.

Västsjö och området runt Sandvik inom rödmarkerat område bedöms uppfylla kriterierna för att kunna bli ett LIS-område. Generellt kan sägas att sjöstranden vid byarna till stor del är påverkad av bebyggelse inom de 100 meter som utgör gräns för strandskydd. I byarna rör det sig både om permanent- och fritidsboenden.

Det tilltänkta LIS-området ligger attraktivt till, ca tre mil söder om Borgafjäll som är det snabbast växande området i kommunen. Även om Risbäck ligger attraktivt nära Borgafjäll så minskar den fast boende befolkningen i byn. Genom utpekandet av LIS – område i och kring byarna ges möjlighet att locka nya innevånare till byarna, vilket skulle bidra till en långsiktig utveckling av byarna och landsbygden. Att kunna förtäta bebyggelsen inom angett område är att föredra utöver att bygga inom områden som saknar bebyggelse.

Butikerna i Borgafjäll och Västra Ormsjö gynnas under sommaren då de som bor i fritidshusen gärna handlar i dessa närliggande butiker. Ett ökat fritidsboende i närområdet skulle även gynna annan servicenäringsen inom kommunen.

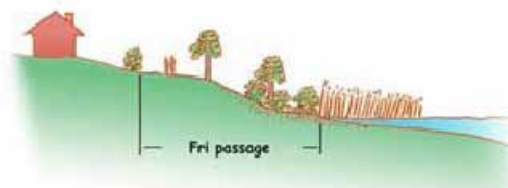
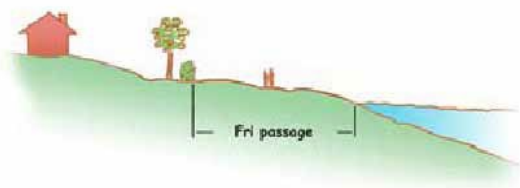
Med tanke på att detta är en utflyttningskommun där vi blir färre och färre varje år är varje nyinflyttning eller fler fritidshusägare en utvecklig för kommunen både för att få ha kvar service i kommunen och minska den negativa befolkningsutvecklingen.

Vid etablering av byggnad inom föreslaget LIS-område skall en noggrannare undersökning göras, för att säkerställa att det är lämpligt att bygga på den specifika platsen, med tanke på vatten och avlopp, översvämningsrisk etc. Denna övergripande inventering kan inte säkerställa att all mark inom LIS-området är lämpliga att bygga på.

Ingen kvalitetsfaktor kopplad till Stor-Arksjön ska försämrats genom utpekande av LIS-områden. Det ska inte heller uppstå hinder för att miljö kvalitetsnormerna uppfylls. En byggfri zon på 20-25 m i enighet med det område som skall lämnas mot sjön för att ge friluftsliv/djur en fri passage bäddar för en minimering av påverkan gällande svämplanet. Genom denna zon

förbättras näringsupptaget längst stränderna och risken för erosion och stora dagvattenflöden till sjön minskar.

I och med att avloppssituationen kommer att ses över i hela kommunen och att dåliga avlopp succesivt kommer att bytas ut mot enligt lagstiftningen godkända anläggningar bedöms inte statusen för (miljö kvalitetsnormen) för vatten försämrats. Det är redan idag så att Risbäck som by har betydligt mindre permanentboenden idag än bara för ett tiotal år sedan. De flesta hus som tidigare var permanenthus är idag fritidshus där ägarna endast är på besök under semesterperioder.



Fri passage skall säkerhetsställas runt stränder (20-25 m), i enighet med skiss nedan.

Fig. 1. Vid tätare bebyggelse kan gränsen mellan tomplatsavgränsning och fri passage behöva markeras tydligt, t ex genom en häck, ett staket eller en trädriddå.

Fig. 2. Den fria passagen bör anpassas till djurliv. Om strandkanten är bevuxen med vass och är en viktig häckningsplats för fåglar så kan den fria passagen förläggas en bit upp på land.

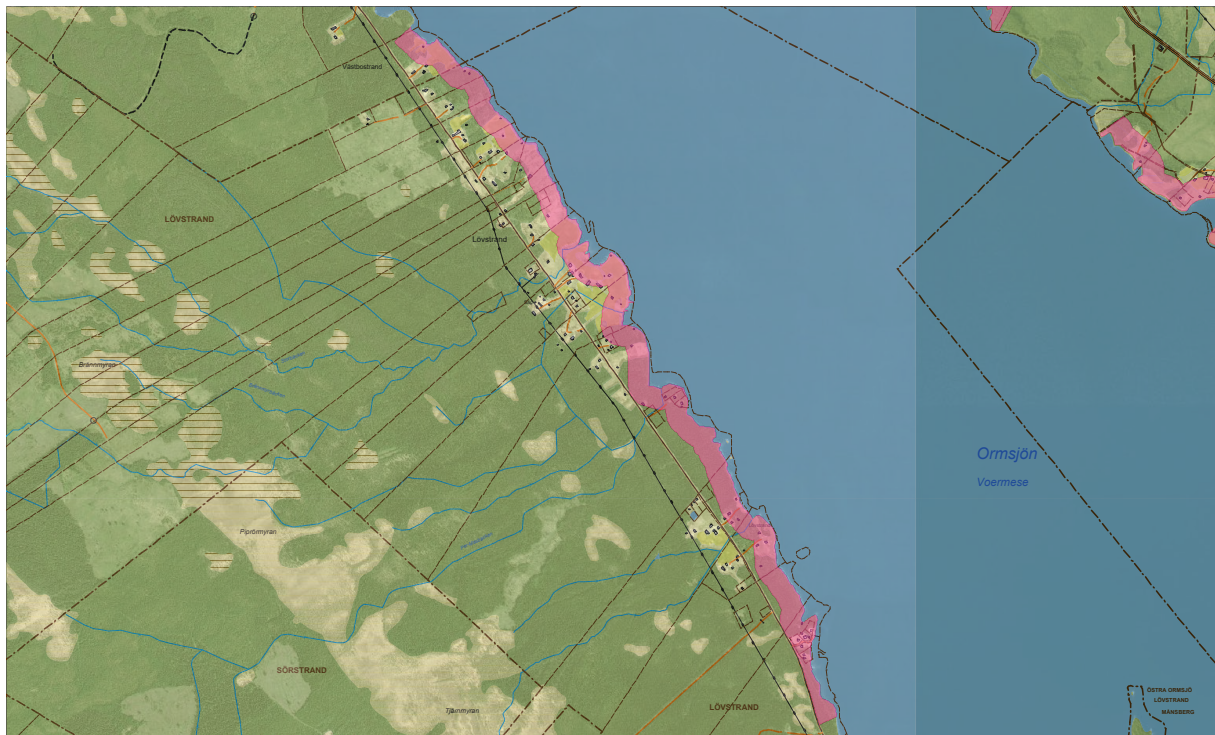
Särskild hänsyn bör tas vid byggnation vid de områden med sjönära myrmark och vass vid Sandvik

Risken för översvämning bedöms inte vara överhängande inom utpekade LIS-områden. En särskild bedömning kan komma att göras i varje enskilt bygglovsärende.

Strandremsan inventerades under barmarksperioden 2014.

I och med att två områden (Avaträsk och Tjusjön) tidigare samrått med länsstyrelsen har områdesgränserna minskats ner och ligger nu endast i anslutning till redan bebyggd mark.

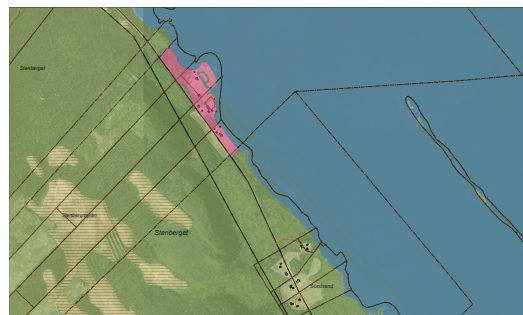
2. LIS område: Lövstrand och Stenberget



Röd markering – förslag till LIS-område (norra sidan ingår i område 3)

Förutsättningar

Lövstrand och Stenberget är en byar belägna ca 3 mil från Dorotea samhälle. Byn ligger på västra sidan av Ormsjön. I byn finns det många byggnader som ligger inom de hundra meter som utgör strandskyddet. Det rör sig både om permanent- och fritidsboende, samt båthus och bryggor. Byarna ligger efter väg 1051.



Markanvändning

Skogsbruk.

Friluftsliv

Vid inventeringen konstaterades att de närmsta 100 m från strandkanten vid byn och dess närområden domineras av öppna markytor, såsom gräsmattor och en del ängsmark. Det löper få stigar och vägar vid strandkanten och de som finns går i regel ned från vägen till bryggor och båthus vid stranden. De friluftaktiviteter som mestadels bedrivs i och i anslutning till sjön är fiske, bärplockning, vattensportaktiviteter som t ex vattenskidåkning.

Riksintressen

Ormsjön omfattas av riksintresse för renskötseln då ej röjda leder passerar över sjön. Lederna passerar över sjön, men enligt kartan berör de inte direkt det tilltänkta LIS-området. Vilhelmina Södra samebys led går över norra sidan av sjön och Voerneses över den södra delen.



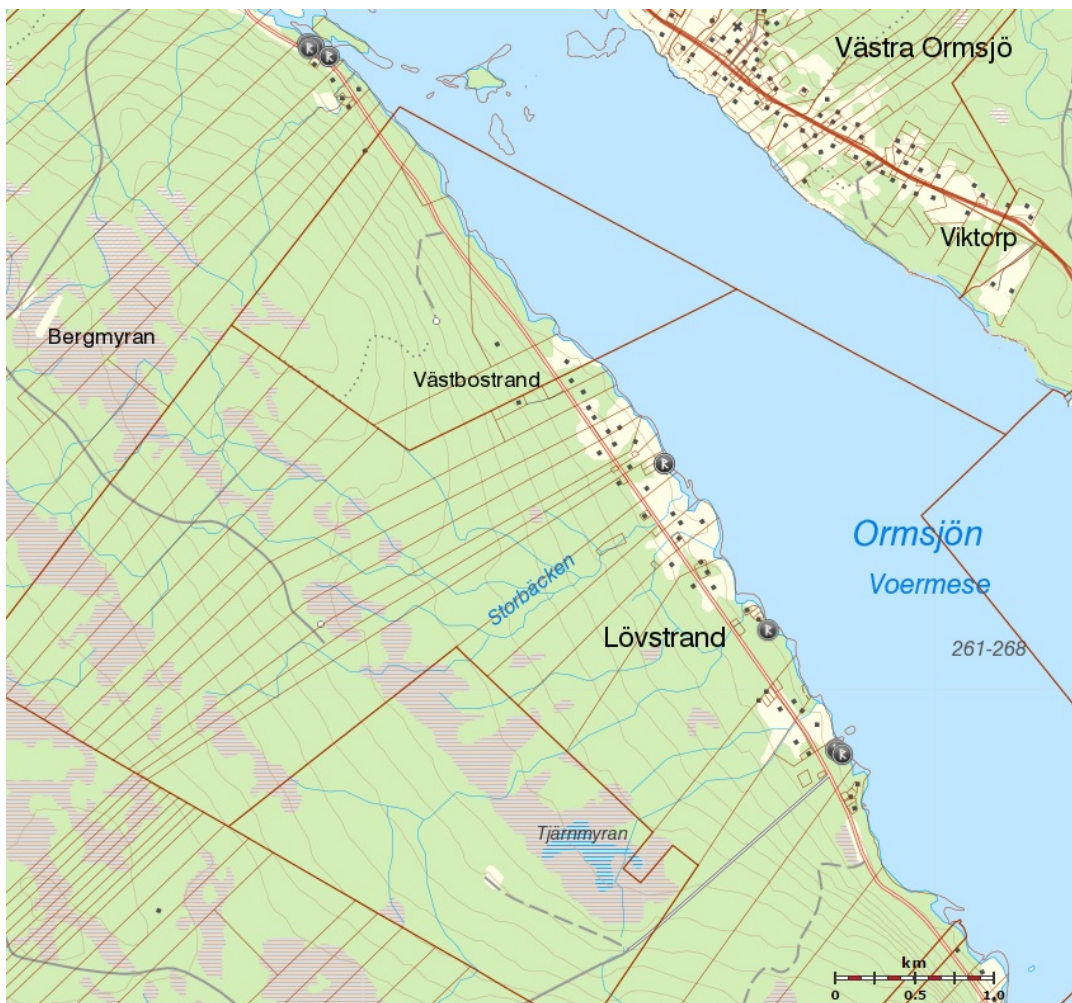
Strategiska platser för Voerneses sameby och Vilhelmina södra sameby.

Även Vilhelmina Södra sameby en icke röjd led som går över norra sidan av sjön, se bild under område 3 i LIS-planen.

Ormsjön ingår även i ett område som är klassat som riksintresse för skyddade vattendrag enligt 4 kap. 6§ miljöbalken.

Fornlämningar

Följande fornlämningar berörs av LIS- området, enligt fornsök.



Utmarkerade fornlämningar

Enligt yttrande från länsstyrelsen 2015-11-13 (ärendebeteckning 401-8255-2015) har detta område fornminnesinventeras 1996 men det innebär emellertid inte att man kan förutsätta att alla fornlämningar som finns i området är registrerade. Registrerade fornlämningar inom eller i nära anslutning till LIS-området är utgörs av boplatser: RAÄ Dorotea 317:1, 326:1-3, 348:1, 355:1-2. Se även under rubriken ”Skyddsvärda områden”.

Vattenförekomst

Enligt Vatteninformation Sverige (VISS) gör Vattenmyndigheten bedömningen att Ormsjöns ekologiska potential (KMV) är otillfredsställande, vilket beror av reglering av sjön för kraftutvinning. Parametrarna för markanvändningen i sjöns närområde (området upp till 30 m från vattnet) och sjöns svämplan bedöms som måttlig status. Kemisk status exkl. kvicksilver och PBDE är inte klassad. Föreslagna miljökvalitetsnormer är god ekologisk potential till 2027 samt god kemisk ytvattenstatus. Åtgärden ekologiskt funktionella kantzoner är föreslagen.

Ormsjön är idag ett regleringsmagasin som magasinerar vatten till nedströms liggande kraftverk. Sjön har en dämningssamplitud på ca 6,5 meter.

Sjön är mestadels grund och stora delar torrläggs under vintern. Det största djupet i sjön är ca 36 meter när sjön är uppfylld. Sjön lodades år 2000.

En fiskvandringväg (denilränna) installerades 2007, vilket innebär att öring skall kunna vandra förbi Ormsjödammen. Regleringsföretaget undersökte funktionen på fiskvandringvägen under 2015 och det visade sig att fisk passerade trappan.

Ormsjön har ingått i en länsövergripande undersökning där kvicksilver i fisk studerades och resultaten visade att fångade fiskar (gädda) från Ormsjön hade kvicksilverhalter som ligger under gränsvärdet för saluförande. Resultat finns på Länsstyrelsen i Västerbottens hemsida.

Miljöskydd

Enskilda avloppsanläggningar i form av infiltrationer och utedass dominerar. Vid nybyggnation kommer avloppen behandlas av miljöhänsyn som kommer att förorda torrtoaletter men om man vill ha en vattentoalett kommer sökande att få anlägga en infiltration, markbädd som uppfyller *minst* normal skyddsnivå enligt Naturvårdsverkets allmänna råd för små avlopp.

Växt & Djurliv

Det återfinns flera olika naturtyper inom det inventerade området. Det rör sig bland annat om, äldre skog, blöt sumpig mark, äng, hygge, myr, planterad granskog.

Fiskbestånd

Gädda, lake, abborre, sik, mört, brax, id och någon enstaka öring. 2007 färdigställdes en fiskvandringväg förbi Ormsjödammen. Innan regleringen var det gott om storvuxen öring i sjön. Även harr fanns men dessa är i dag utslagna.

Djurliv och Fågelliv

Vanliga djur för området är älg, hare, ren, mink, mård, räv, lo, olika typer av änder, tranor, ripa, järpe, tjäder, orre samt även olika rovfåglar etc.

Växter/träd

Vid det inventerade området återfinns vanliga växter, dvs. sådana som vanligen förekommer i skog, på ängsmark, myr, hygge och sumpigare mark. Områdena närmast och i själva byarna utgörs generellt av gräsmattor och en del ängsmark, som i många fall sträcker sig hela vägen ned till strandkanten.

Bedömning



Exempel på vanliga miljöer inom LIS-området.

Lövstrand/Stenberget med närområde inom rödmarkerade områdena bedöms uppfylla kriterierna för att kunna bli ett LIS-område. Generellt kan sägas att sjöstranden vid byn är kraftigt påverkad av bebyggelse inom de 100 meter som utgör gräns för strandskydd. Det rör sig både om permanent- och fritidsboende, bryggor, båthus. Stora delar av byns strandnära mark utgörs av gräsmattor och en del ängsmark, som i många fall sträcker sig hela vägen ned till strandkanten. Att bygga inom det tilltänkta LIS-området bör kunna ske utan att ytterligare hindra den allemansrättsliga tillgången till strandområdet. Det strandnära området är i många fall redan taget i anspråk med privata tomter som sträcker sig hela vägen ned till strandkanten, samt båthus, bryggor och dyl. som är belägna precis vid vattnet. Att kunna förtäta bebyggelsen inom tilltänkt område är att föredra framför att bygga inom områden som saknar eller har liten bebyggelse. Denna förtätning bedöms vara möjlig utan att inskränka allmänhetens allemansrättsliga tillgång till sjöstranden eller djur- och växtlivs livsvillkor. Ett utpekande av LIS-område i och kring byarna Lövstrand och Stenberget kan innebära möjlighet för byarna att locka nya invånare till bygden och på så sätt främja en långsiktig utveckling i området.

Vid etablering av byggnad inom föreslaget LIS-område skall en noggrannare undersökning göras, för att säkerställa att det är lämpligt att bygga på den specifika platsen. Denna inventering kan inte säkerställa att all mark inom LIS-området är lämpliga att bygga på och särskild hänsyn kan behöva tas till vissa platser inom tilltänkt LIS-område.

Risk för översvämning finns i de reglerade sjöarna Ormsjön och Bellvikssjön och detta skall beaktas under plan – och bygglovsskedet. I dessa sjöar finns en sänkingsgräns och en dämningensgräns vilken tillsynen för att dessa upprättshålls ligger under länsstyrelsen.

Ingen kvalitetsfaktor kopplad till Ormsjön ska försämrats genom utpekande av LIS-områden. Det ska inte heller uppstå hinder för att miljö kvalitetsnormerna uppfylls. Eftersom hydrologin påverkas av kraftutvinning är förutsättningarna för ett naturligt svämplan försämrats. En byggfri zon på 20-25 m i enighet med det område som skall lämnas mot sjön för att ge friluftsliv/djur en fri passage bäddar för en minimering av påverkan gällande svämplanet. Genom denna zon förbättras näringsupptaget längst stränderna och risken för erosion och stora dagvattenflöden till sjön minskar.



Fri passage skall säkerhetsställas runt stränder (20-25 m), i enighet med skiss nedan

Fig. 1. Vid tätare bebyggelse kan gränsen mellan tomtplatsavgränsning och fri passage behöva markeras tydligt, t ex genom en häck, ett staket eller en trädridå.

Fig. 2. Den fria passagen bör anpassas till djurliv. Om strandkanten är bevuxen med vass och är en viktig häckningsplats för fåglar så kan den fria passagen förläggas en bit upp på land.

Strandremsan inventerades under barmarkssäsong 2014.

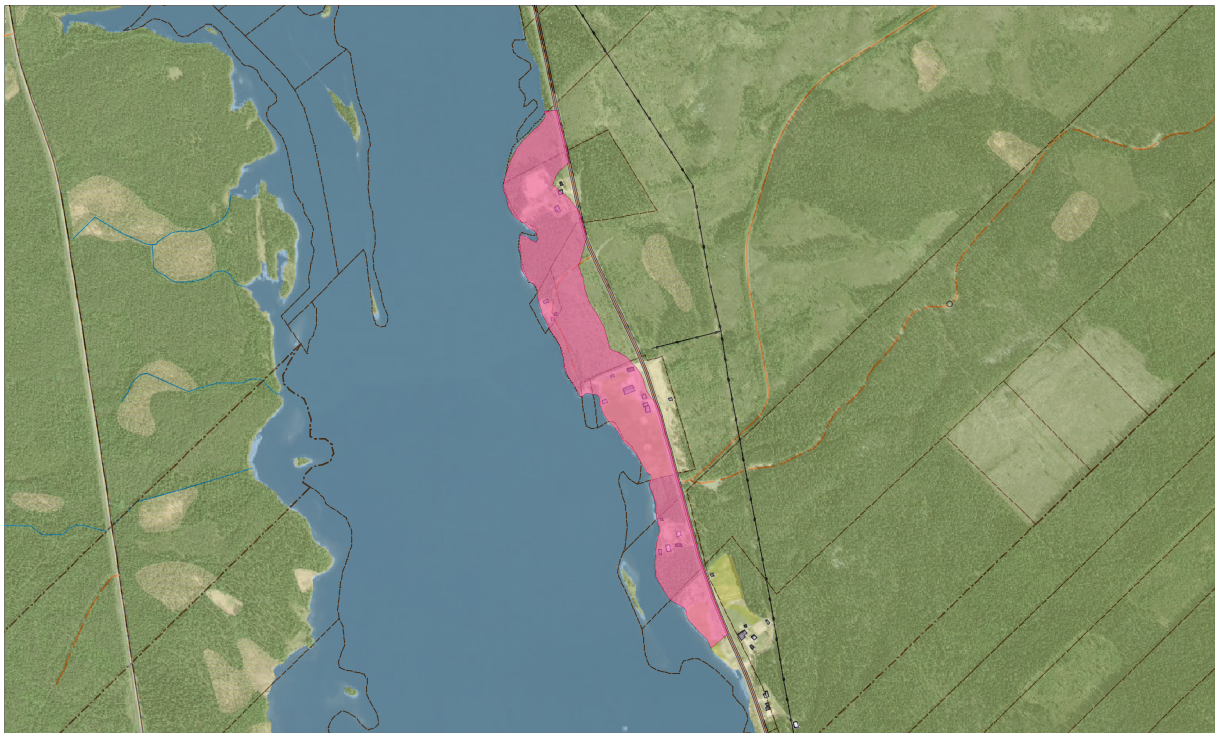
I och med åtgärder redovisade under miljöskydd bedöms inte näringsbelastningen öka i ovan nämnda vattenförekomster. Ormsjön är även ett regleringsmagasin som är näringsfattigare än innan regleringen.

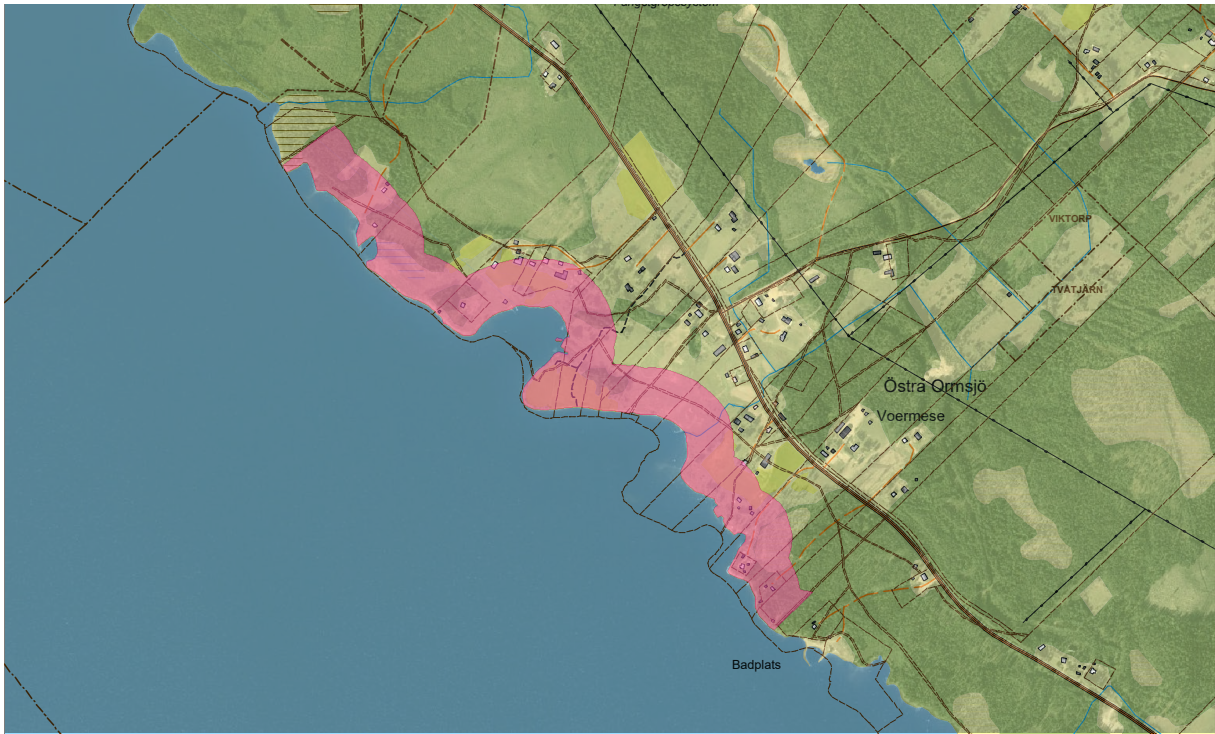
I och med att två områden (Avaträsk och Tjusjön) tidigare samrått med länsstyrelsen har områdesgränserna på övriga områden minskats i yta och lagt uteslutande där det redan finns bebyggelse.

Butiken i Västra Ormsjö gynnas under sommaren då de som bor i fritidshuset gärna handlar i denna närliggande butik. Ett ökat permanent- och fritidsboende i närområdet skulle gynna affären men även annan servicenärings.

Med tanke på att detta är en utflyttningskommun där vi blir färre och färre varje år är varje nyinflyttning eller fler fritidshusägare en utvecklig för kommunen både för att få ha kvar service i kommunen och minska den negativa befolkningsutvecklingen.

3. LIS område: Västra och östra Ormsjö





Röd markering – förslag till LIS-områden

Förutsättningar

Västra och östra Ormsjö är två relativt stora långsträckta byar belägna ca 3 mil från Dorotea samhälle. Byarna ligger i anslutning till Ormsjön, längs med väg 1052 mot Borgafjäll. I byarna finns det många hus som ligger inom de hundra meter som utgör strandskyddet. Det rör sig både om permanent- och fritidsboende.

Markanvändning

Åkermark, skogsbruk och rekreationsområde (badplats).

Friluftsliv

Vid inventeringen konstaterades att de närmsta 100 m från strandkanten vid byarna och dess närområden domineras av öppna marktyper, bl.a. gräsmattor och ängsmark. Det löper få stigar och vägar vid strandkanten och de som finns går i regel ned från vägen till bryggor och båthus vid stranden.

Det finns två badplatser med sandstrand inom det tilltänkta LIS-området. En vid västra och en vid östra Ormsjö.

Riksintressen

Ormsjön omfattas av riksintresse för renskötseln inom Vilhelmina södra sameby, då en ej röjd led passerar över sjön. Leden passerar över sjön och i nära anslutning till det tilltänkta LIS-områdets sydöstra del. Även ett par kärnområden ansluter till LIS-området varav ett går ända ner mot sjön inom föreslaget LIS-område. *Strategiska platser för Vilhelmina södra sameby.*



Även Voernese sameby en icke röjd led som går över södra sidan av sjön, se bild under område 2 i LIS-planen.

Ormsjön ingår även i ett område som är klassat som riksintresse för skyddade vattendrag enligt 4 kap. 6§ miljöbalken.

Fornlämningar

En sökning med fornsök visar att det finns flera fornlämningar inom det inventerade området.



Utmarkerade fornlämningar



De flesta av lämningarna som faller inom LIS-området är klassade som boplatser. Andra typer av lämningar inom området är husgrund, renvall, plats med tradition och kulturhistorisk lämning. Området har inventerats 1996 men det innebär inte att alla lämningar är registrerade.

Registrerade fornlämningar inom eller i närheten av området utgörs av:

Boplatserna RAÄ Dorotea 1:1, 4:1, 5:1, 7:1, 7:3, 8:1, 98:1, 99:1, 153:2, 155:1, 162:2, 314:1, 328:1-330:1, 340:1, 341:2, 342:1-344:1. Boplatserna RAÄ Dorotea återfanns inte vid inventeringen 1996.

Kokgropparna: RAÄ Dorotea 701:1-2, 153:1. Kokgroppen RAÄ Dorotea 7:3 återfanns inte vid inventeringen 1996.

Härdar: RAÄ Dorotea 341:1 och 3. Härden RAÄ Dorotea 7:2 återfanns inte vid inventeringen 1996.

Fångstgropssystem RAÄ Dorotea 97:1.

De lämningar som inte hittades kan blivit övertäckta i samband med anläggande av badplatsen. Förutom dessa fornlämningar finns ett stort antal övriga kulturhistoriska lämningar i området, t ex en kvarn, ett sågverk, en renvall, husgrunder mm och även om de inte är skyddade enligt kulturmiljölagen finns det krav i annan lagstiftning att hänsyn ska tas.

Se även under rubriken "Skyddsvärda områden".

Vattenförekomst

Enligt Vatteninformation Sverige (VISS) gör Vattenmyndigheten bedömningen att Ormsjöns ekologiska potential (KMV) är otillfredsställande, vilket beror av reglering av sjön för kraftutvinning. Parametrarna för markanvändningen i sjöns närområde (området upp till 30 m från vattnet) och sjöns svämplan bedöms som måttlig status. Kemisk status exkl. kvicksilver och

PBDE är inte klassad. Föreslagna miljö kvalitetsnormer är god ekologisk potential till 2027 samt god kemisk ytvattensstatus. Åtgärden ekologiskt funktionella kantzoner är föreslagen.

Ormsjön är idag ett regleringsmagasin som magasinerar vatten till nedströms liggande kraftverk. Sjön har en dämningssamplitud på ca 6,5 meter.

Sjön är mestadels grund och stora delar torrläggs under vintern. Det största djupet i sjön är ca 36 meter när sjön är uppfyllt. Sjön lodades år 2000.

En fiskvandringssväg (denilränna) installerades 2007, vilket innebär att öring skall kunna vandra förbi Ormsjödammen. Regleringsföretaget undersökte funktionen på fiskvandringssvägen under 2015 och det visade sig att fisk passerade trappan.

Ormsjön har ingått i en länsövergripande undersökning där kvicksilver i fisk studerades och resultaten visade att fångade fiskar (gädda) från Ormsjön hade kvicksilverhalter som ligger under gränsvärdet för saluförande. Resultat finns på Länsstyrelsen i Västerbottens hemsida.



Grundvattenförekomsten (Ormsjöåsen) bedöms ligga utanför föreslaget LIS – område. Grundvattenförekomsten har bedömts ha god kemisk och kvantitativ status.

Miljöskydd

När det gäller avloppssituationen så finns lösningar som kommunalt avlopp, enskilda avloppslösningar samt utedass. Vid nybyggnation kommer avloppen behandlas av miljöenheten som kommer att förorda torrtoaletter men om man vill ha en vattentoalett kommer sökande att få anlägga en infiltration, markbädd som uppfyller *minst* normal skyddsnivå enligt Naturvårdsverkets allmänna råd för små avlopp. Inom verksamhetsområdet för kommunalt avlopp i V Ormsjö skall nyetablerade hus ansluta sig.

Växt & Djurliv

Det återfinns flera olika naturtyper inom det inventerade området, eftersom det rör sig om en så pass lång sträcka. Det rör sig bland annat om, äldre skog, sumpigare mark, äng, planterad tallskog, strandnära områden med mycket gräs och vass.

Fiskbestånd

Gädda, lake, abborre, sik, mört, brax, id och någon enstaka öring. 2007 färdigställdes en fiskvandringssväg förbi Ormsjödammen. Innan regleringen var det gott om storvuxen öring i sjön. Även harr fanns men dessa är i dag utslagna.

Djurliv och Fågelliv

Vanliga djur för området är älg, hare, ren, mink, mård, olika typer av änder, ripa, järpe, tjäder, orre samt även olika rovfåglar etc.

Växter/träd

Vid det inventerade området återfinns vanliga växter, dvs. sådana som vanligen förekommer i skog, på ängsmark, och blötare våtmark. Området närmast och i själva byn utgörs generellt av gräsmattor och ängsmark.

Bedömning



Exempel på vanliga miljöer inom LIS-området.

Västra och östra Ormsjö med närområde inom rödmarkerat område bedöms uppfylla kriterierna för att kunna bli ett LIS-område. Generellt kan sägas att sjöstranden vid byn är kraftigt påverkad av bebyggelse inom de 100 meter som utgör gräns för strandskydd. Det rör sig både om permanent- och fritidsboende, bryggor, båthus samt väg 1052, som bitvis går väldigt nära strandkanten. Stora delar av byns strandnära mark utgörs av ängsmark och gräsmattor som sträcker sig hela vägen ned till strandkanten. Att kunna förtäta bebyggelsen inom tillänt område är att föredra framför att bygga inom områden som saknar eller har liten bebyggelse. Denna förtätning bedöms vara möjlig utan att inskränka allmänhetens allemansrättsliga tillgång till sjöstranden eller djur- och växtlivs livsvillkor. Ett utpekande av LIS-område i och kring byarna västra och östra Ormsjö kan innebära möjlighet för byarna att locka nya invånare till bygden och på så sätt främja en långsiktig utveckling i området.

Butiken i Västra Ormsjö gynnas under sommaren då de som bor i fritidshusen gärna handlar i denna närliggande butik. Ett ökat permanent- och fritidsboende i närområdet skulle även gynna annan servicenäringsen inom kommunen.

Med tanke på att detta är en utflyttningskommun där vi blir färre och färre varje år är varje nyinflyttning eller fler fritidshusägare en utvecklig för kommunen både för att få ha kvar service i kommunen och minska den negativa befolkningsutvecklingen.

Vid etablering av byggnad inom föreslaget LIS-område skall en noggrannare undersökning göras, för att säkerställa att det är lämpligt att bygga på den specifika platsen. Denna inventering kan inte säkerställa att all mark inom LIS-området är lämpliga att bygga på och särskild hänsyn kan behöva tas till vissa platser inom tillänt LIS-område. De båda badstränderna som är populära besöksplatser för allmänheten är två exempel på platser som bör värnas vid etablering av byggnader.

Ingen kvalitetsfaktor kopplad till Ormsjön ska försämrats genom utpekande av LIS-områden. Det ska inte heller uppstå hinder för att miljö kvalitetsnormerna uppfylls. Eftersom hydrologin påverkas av kraftutvinning (vattenmagasin) är förutsättningarna för ett naturligt svämplan försämrade. En byggfri zon på 20-25 m i enighet med det område som skall lämnas mot sjön för att ge friluftsliv/djur en fri passage bäddar för en minimering av påverkan gällande svämplanet. Genom denna zon förbättras näringsupptaget längst stränderna och risken för erosion och stora dagvattenflöden till sjön minskar.

Om byggnation sker i föreslaget LIS – område bedöms utströmningsområde bli sjön och inte grundvattenförekomsten. Därför görs bedömningen att någon negativ påverkan på grundvattenförekomstens parametrar inte kommer att ske.

Fri passage skall säkerhetsställas runt stränder (20-25 m), i enighet med skiss nedan.

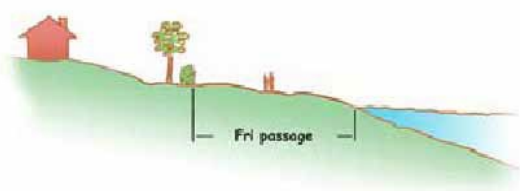


Fig. 1. Vid tätare bebyggelse kan gränsen mellan tomtplatsavgränsning och fri passage behöva markeras tydligt, t ex genom en häck, ett staket eller en trädridå.



Fig. 2. Den fria passagen bör anpassas till djurliv. Om strandkanten är bevuxen med vass och är en viktig häckningsplats för fåglar så kan den fria passagen förläggas en bit upp på land.

Risk för översvämning finns i de reglerade sjöarna Ormsjön och Bellvikssjön och detta skall beaktas under plan – och bygglovsskedet. I dessa sjöar finns en sänkingsgräns och en dämningensgräns vilken tillsynen för att dessa upprätthålls ligger under länsstyrelsen.

I och med åtgärder redovisade under miljöskydd bedöms inte näringsbelastningen öka i ovan nämnda vattenförekomster. Ormsjön är även ett regleringsmagasin som är näringsfattigare än innan regleringen.

Strandremsan inventerades under barmarkssäsongen 2014.

I och med att två områden (Avaträsk och Tjusjön) tidigare samrått med länsstyrelsen har områdesgränserna på övriga områden minskats i yta och lagt uteslutande där det redan finns bebyggelse.

4. LIS område: Avaträsk



Röd markering – förslag till LIS-områden

Förutsättningar

Avaträsk är en långsträckt by som ligger i anslutning till Avaträsksjön och är en av de större byarna inom Dorotea kommun. Ca 180 st människor bor i Avaträsk.

Byn ligger längst väg 1052 på väg mot Borgafjäll, ca en mil nordväst om Dorotea samhälle. Till byn räknas även fyra mindre byar (Fjälltuna, Måntorp, Bränna och Tvåtjärn). Det finns även en hel del fritidshus inom byn. Många av husen står inom de 100 meter som utgör strandskydd.

En ridskoleverksamhet, en bondgård (mestadels köttdjur) samt ett flertal hobbydjurägare (häst & får) finns i byn.

Markanvändning

Skogsbruk, åkermark

Friluftsliv

Vid inventeringen konstaterades att det finns få stigar som löper längst med sjön utan de stigar som finns går i regel ner till sjön där det ligger någon båt eller båtlänning, båthus etc. Efter samtal med Eskil Henriksson (boende i byn) bekräftade han att det friluftsliv som bedrivs längst sjön är att människor går ner till sjön och sen tar en båt ut på sjön för att t ex fiska.

Fri passage skall dock säkerhetsställas runt stränder (20-25 m), i enighet med skiss nedan.

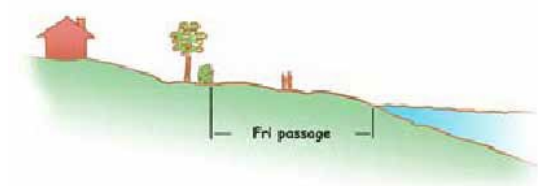


Fig. 1

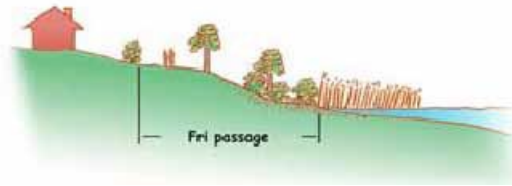


Fig. 2

Fig. 1. Vid tätare bebyggelse kan gränsen mellan tomtplatsavgränsning och fri passage behöva markeras tydligt, t ex genom en häck, ett staket eller en trädridå.

Fig. 2. Den fria passagen bör anpassas till djurliv. Om strandkanten är bevuxen med vass och är en viktig häckningsplats för fåglar så kan den fria passagen förläggas en bit upp på land.

Riksintressen

Inga riksintressen berörs.

På södra sidan sjön finns en riksintresseklassad flyttled för renar. Vid samtal med Eskil Henriksson och Lennart Karlsson (boende i byn) så användes leden förr i tiden som flyttled men under modern tid så kan de inte erinra sig om att de sett någon renflytt.

Fornlämningar

I detta område har ingen modern fornminnesinventering utförts och därför är kunskapen om lämningar bristfällig. Av de uppgifter som finns så är berörda fornlämningar berörda:

- Boplatser: RAÄ Dorotea 408:1, 409:1, 410:1-2, 412:1, 414:1, 419:1, 420:1, 445:1-448:1.
- Kokgrop: RAÄ Dorotea 415:1.

Kartan är hämtad från fornsök.

Se även under rubriken ”Skyddsvärda områden”.

Vattenförekomst

Enligt vattenmyndigheten är bedömningen på Avaträsksjön god ekologisk status. Parametern svämplan bedöms dock till måttlig status p g a markanvändningen i området. Kemisk status exkl. kvicksilver och PBDE är inte klassad. Föreslagna miljökvalitetsnormer är god ekologisk status och god kemisk ytvattenstatus.



Avaträsksjön är en av ett flertal större sjöar som ligger inom Bergvattenåns avrinningsområde. Systemet är oreglerat och börjar uppe i Stenbitshöjden och rinner sen västerut ca 7 mil innan vattnet når Ormsjön. Ormsjön är reglerad. Avloppssituationen, se under rubrik miljöskydd.

Miljöskydd

Byn är utsträckt och husen har enskilda avlopp som efter en utredning i huvudsak har visat sig vara dåliga. Många har endast en enkammarbrunn och sen leds avloppsvattnet ut diffust till diken eller ut i marken.

För att komma till rätta med avloppsproblemet diskuteras två alternativa lösningar. 1. Att närliggande hushåll går samman och har gemensamma reningsanläggningar, t ex minireningsverk. 2. Att kommunen investerar i kommunal rening för byn.

Växt & Djurliv

I och med att byn är långsträckt så finns det med en hel del olika naturtyper som t ex äldre skog, hyggen, myrar, ängar etc.

Fiskbestånd

Gädda, abborre, sik, mört, benlöja, lake, id, brax, flodkräfta och det simmar igenom en och annan öring. Uppgift Eskil Henriksson.

Fågelliv

Sångsvan, storspov, enkelbekasin, morkulla, gräsand, knipa, vigg, Storkrake, Storlom, fiskljuse, tjäder, orre, ripa, järpe. blå kärrhök, jorduggla. Uppgift Eskil Henriksson.

Djurliv

De flesta av skogens djur vistas runt och i byn. Älg, rådjur, hare, ekorre, grävling, mink och ibland någon björn. De har även senare år sett bisamråtta och utter. Uppgift Eskil Henriksson.

Växter/träd

Mestadels vanliga växter och träd finns runt byn, dvs växter som återfinns i skog, på hygge, ängsmark, myrmark, lite sumpigare mark. Vid samtal med Eskil Henriksson så känner han inte till att det skall finnas några ovanliga arter inom 100 meter från sjön och in mot land. Samtal har även förts med den lokala Naturskyddsföreningen (Kerstin Persson) och de känner inte till att det skall finnas något skyddsvärt runt Avaträsksjön.

Bedömning



Exempel på vanliga miljöer inom planerat LIS – område

Avaträsksjön med närområde inom rödmarkerat område bedöms uppfylla kriterierna för att kunna bli ett LIS-område. Generellt kan sägas att sjöstranden på bynsida är kraftigt påverkad av bebyggelse inom de 100 meter som utgör gräns för strandskydd. Att kunna förtäta bebyg-

gelsen inom angett område är att föredra utöver att bygga inom områden som saknar bebyggelse.

Byn har under åren tappat befolkning genom bla utflyttning men bedömningen är att byn ligger attraktivt nära huvudsamhället Dorotea där huvuddelen av kommunens arbetstillfällen erbjuds. Genom utpekandet av LIS – område i och kring byn ges möjlighet att locka nya innevånare.

Området har stora möjligheter till naturturism som t ex gäddfiske i Avaträksjön som är ypperligt. En internationell gäddfisketävling (Lapland fishing festival) har hållits i sjön där fiskare från olika länder ställde upp och fiskade gädda under två dagar med ett lysande resultat. Ett flertal gäddor över en meter fångades och returnerades.

Strandremsan inventerades under barmarkssäsongen 2013. Även intervjuer gjordes med Eskil Henriksson och Roland Viklund.

Området kring utloppet av Kvarnbäcken är väldigt lummigt och där den mynnar i sjön utgörs av ett grundområde med mycket vass. Dock finns en gammal byggnad i närområdet till bäcken. Det står även stora träd (asp, tall, gran och björk i detta område).

Större (äldre) skog fanns i smala stråk både i västra delen och i östra delen. Med tanke på den avverkningstakt som för närvarande råder inom Dorotea så är det frågan hur länge denna skog får stå kvar.

I och med åtgärder redovisade under miljöskydd bedöms inte näringsbelastningen öka i ovan nämnda vattenförekomster. Snarare kommer situationen bli bättre när fler hushåll åläggs bygga om sina bristfälliga reningsanläggningar eller ansluta till ett ev. kommunalt reningsverk.

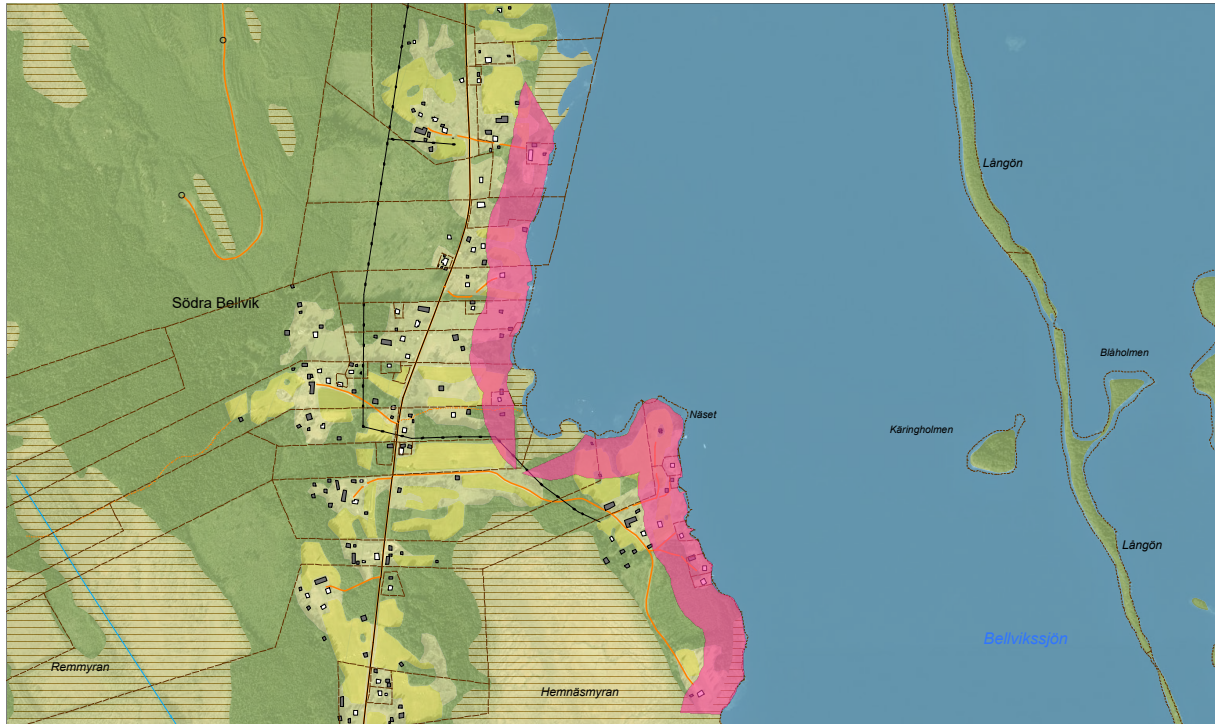
I övrigt utgörs den mesta strandnära marken av ängsmark som slås för foder till djur samt att det finns en hel del gräsmattor ner mot sjön.

Vid etablering av byggnad inom detta område görs en mer noggrann undersökning och det är inte säkerställt att varje kvadratmeter inom föreslagna LIS-områden är byggbara.

Ingen kvalitetsfaktor kopplad till Avaträksjön ska försämrats genom utpekande av LIS-områden. Det ska inte heller uppstå hinder för att miljökvalitetsnormerna uppfylls. En byggfri zon på 20-25 m i enighet med det område som skall lämnas mot sjön för att ge friluftsliv/djur en fri passage bäddar för en minimering av påverkan gällande svämplanet. Genom denna zon förbättras näringsupptaget längst stränderna och risken för erosion och stora dagvattenflöden till sjön minskar. Ängsmarken inom LIS- området sjön slås för att undvika igenväxning. Avloppsfrågan se under rubriken Miljöskydd.

Risken för översvämning bedöms inte vara överhängande inom utpekade LIS-område. En särskild bedömning kan komma att göras i varje enskilt bygglovsärende.

5. LIS område: Bellvik



Röd markering – förslag till LIS-område

Förutsättningar

Bellvikssjön ligger ca två mil väster om Dorotea efter väg 1050. Det är en stor sjö som är påverkad av reglering. Sjön tillsammans med Rörströmssjön har en regleringsamplitud på 0,1 m. Ormsjön som är sjön uppströms Bellvikssjön har en regleringsamplitud på 6,5m. I Bellvik med omnejd bor det ca 25 personer permanent. Tidigare har det bott betydligt fler personer permanent i Bellvik men tack vare utflyttning har många hus övergått till att bli fritidshus. Bellvikssjön – och Rörströmssjön ligger inom Dorotea och Strömsunds kommuner men byn Bellvik och rödmarkerat LIS-område ligger inom Dorotea kommun.

Markanvändning

Skogsbruk.

Friluftsliv

Vid inventeringen konstaterades att det finns få stigar som löper längst med sjön. De som rör sig runt sjön transporterar sig med båt. Det finns många badstränder i Bellvik/Rörströmssjön vilka är välbesökta. Inom rödmarkerat område finns dock ingen badstrand. De friluftaktiviteter som mestadels bedrivs är fiske, bärplockning, vattensportaktiviteter som t ex vattenskidåkning.

Fri passage skall säkerhetsställas runt stränder (20-25 m), i enighet med skiss nedan.

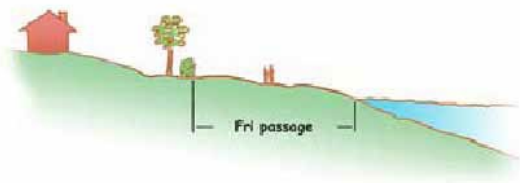


Fig. 1

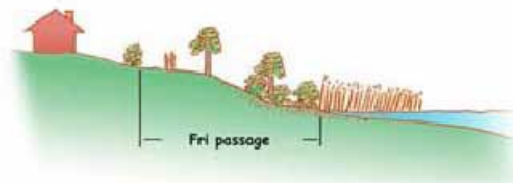


Fig. 2

Fig. 1. Vid tätare bebyggelse kan gränsen mellan tomtplatsavgränsning och fri passage behöva markeras tydligt, t ex genom en häck, ett staket eller en träridå.

Fig. 2. Den fria passagen bör anpassas till djurliv. Om strandkanten är bevuxen med vass och är en viktig häckningsplats för fåglar så kan den fria passagen förläggas en bit upp på land.

Riksintressen

Bellvikssjön omfattas av riksintresse för renskötseln (Voernese sameby) som har en registrerad flyttled som går över sjön.



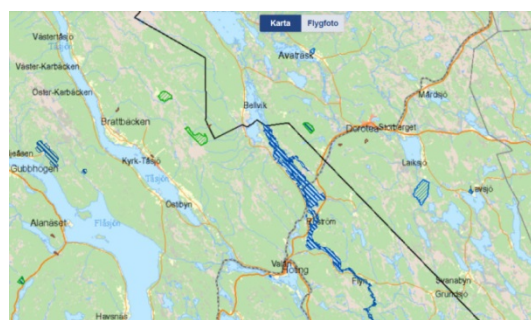
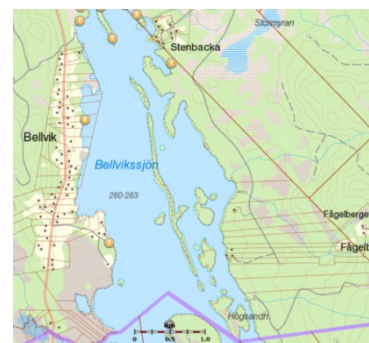
Fornlämningar

I detta område har ingen modern fornminnesinventering genomförts och kunskapen om lämningar är därför bristfällig. Ca 330 m NV om LIS-området finns två registrerade boplatser, RAÄ Dorotea 18:1 och 19:1. Dock ligger dessa så långt ifrån att de inte berörs. Kartan tagen ur fornsök.

Se även under rubriken "Skyddsvärda områden".

Föreslaget natura 2000 område

Rörströmssjön och Rörströmsälven är skyddad enligt MB 4 kap 6§. Vattenkraftverk, vattenreglering eller vattenöverledning för kraftändamål får inte utföras inom denna älvsträckas vattenområde. Denna sträcka ligger på Jämtlandssidan.



Föreslaget LIS-område berör inte detta område, dock skall hänsyn tas till Natura 2000 området vid exploatering inom LIS – området. Samråd skall ske med länsstyrelsen i Jämtland vid strandskyddsdispenser som ligger inom LIS – området.

Vattenförekomst

Bellvikssjön är stor örik sjö som är påverkad av vattenkraftverksamhet. Sjön har en dämningssamplitud på 0,1 m.

Vattenmyndighetens bedömning på Bellvikssjön 2014 har bedömningen otillfredsställande ekologisk status p g a reglering och konnektivitet. Parametrarna närområde runt sjön samt svämplan har bedömningen god status. Kemisk status exkl. kvicksilver och PBDE är inte klassad. Föreslagna miljö kvalitetsnormer är god ekologisk status till 2021 samt god kemisk ytvattenstatus.

Bellvikssjön har ingått i en länsövergripande undersökning där kvicksilver i fisk studerades och resultaten visade att fångade fiskar (gädda) från Bellvikssjön hade kvicksilverhalter som underskrider gränsvärdet för saluförande. Resultat finns på Länsstyrelsen i Västerbottens hemsida.

Avloppssituationen, se under rubrik miljöskydd.

Miljöskydd

De flesta fritidshus har så kallade utedass (torrtoalett). Med en torrtoa förbrukas mycket mindre vatten än med en konventionell WC. Torrtoa undviker man också att släppa ut merparten av näringsämnen och smittämnen från avloppet till naturen. Ca 90 % kväve och 85 % fosfor från hushållets avlopp kan samlas upp i latrintunnan.

Med torrtoa finns god möjlighet till kretslopp av näringsämnen i avloppet. Latrinet kan komposteras i en latrinkompost på tomten och sedan användas som mull t ex på bärbuskar.

Något hus kring sjön har en sluten tank eller infiltration som avloppslösning. Vid nybyggnation kommer avloppen behandlas av miljöenheten som kommer att förorda torrtoaletter men om man vill ha en vattentoalett kommer sökande att få anlägga en infiltration, markbädd som uppfyller *minst* normal skyddsnivå enligt Naturvårdsverkets allmänna råd för små avlopp.

Växt & Djurliv

Sjön är relativt stor och naturen varierar mellan blandskog (tall, gran och björk) och myrområden.

Fiskbestånd

Gädda, abborre, sik, mört, benlöja, lake, id, brax, gärs samt att det finns vild och odlad öring i sjön. Sen 2007 kan öringen vandra förbi Ormsjödammen (fiskvandringssväg) och nå lekområdet i Långseleån och Bergvattenån.

Fågelliv

Sångsvan, storspov, enkelbekasin, morkulla, gräsand, knipa, vigg, storkrake, storlom, kanadagäss, tjäder, orre, ripa, järpe, duvhök, sparvhök, etc.

Djurliv

De flesta av skogens djur vistas runt sjön. Älg, rådjur, hare, ekorre, grävling, mink och ibland någon björn.

Växter/träd

Mestadels vanliga växter och träd finns runt sjön, dvs växter som återfinns i skog, på äng hygge och myrmark.

Bedömning

Exempel på vanliga miljöer inom planerat LIS – område



Generellt kan sägas att fastmarken inom rödmarkerat område är påverkade av bebyggelse, vägar etc. inom de 100 meter som utgör gräns för strandskydd.

Bellvikssjön är en populär sjö där det idag finns både permanentboende och fritidshus. Att kunna förtäta bebyggelsen inom angett område är att föredra utöver att bygga inom områden som saknar bebyggelse.

Genom utpekandet av LIS – området ”Bellvikssjön” ges möjlighet för fler människor att bygga hus i detta område.

Strandrensans inventerades under barmarkssäsongen 2015.

Stora delar av närområdet till sjön består av ängsmark och sen finns de mindre ytor med skog samt runt husen utgörs närområdet av gräsmatta.

Vid etablering av byggnad inom detta område görs en mer noggrann undersökning, då det finns partier inom det rödmarkerade området (föreslaget LIS område) som inte är byggbara.

Ingen kvalitetsfaktor kopplad till Bellvikssjön ska försämrats genom utpekande av LIS-områden. Det ska inte heller uppstå hinder för att miljökvalitetsnormerna uppfylls. Eftersom hydrologin påverkas på så sätt att sjön är ett dämningmagasin är förutsättningarna för ett naturligt svämplan försämrade. En byggfri zon på 20-25 m i enighet med det område som skall lämnas mot sjön för att ge friluftsliv/djur en fri passage bäddar för en minimering av påverkan gällande svämplanet. Genom denna zon bibehålls/förbättras näringsupptaget längst stränderna och risken för erosion och stora dagvattenflöden till sjön minskar.

I och med åtgärder redovisade under miljöskydd bedöms inte näringsbelastningen öka i ovan nämnd vattenförekomst. Bellvikssjön är ett regleringsmagasin även om amplituden endast är 0,1 m. Största tillflöde kommer från Ormsjön som är reglerad 6,5 meter vilket innebär att dessa sjöar är näringsfattigare än de var innan regleringen.

Risk för översvämning finns i de reglerade sjöarna Ormsjön och Bellvikssjön och detta skall beaktas under plan – och bygglovsskedet. I dessa sjöar finns en sänkingsgräns och en dämningensgräns vilken tillsynen för att dessa upprättshålls ligger under länsstyrelsen.

På sommaren är det många som vistas på sjön med båt. Sjön är örik och dessa öar stannar ofta människor till vid för att fika när de är ute och badar, fiskar etc.

Byn Bellvik ligger förhållandevis nära centralorten Dorotea, där affärer skulle gynnas vid ökad bebyggelse i Bellvik.

Detta stora sjösystem hyser goda bestånd av gädda, abborre, brax och id som skulle kunna utgöra underlag för en fisketuristisk verksamhet. Längre ner i systemet, vid europaväg 45 ligger en camping i anslutning till sjön.

Med tanke på att detta är en utflyttningskommun där vi blir färre och färre varje år är varje nyinflyttning eller fler fritidshusägare en utvecklig för kommunen både för att få ha kvar service i kommunen och minska den negativa befolkningsutvecklingen.

I och med att två områden (Avaträsk och Tjusjön) tidigare samrättats med länsstyrelsen har områdesgränserna på övriga områden minskats i yta och lagt uteslutande där det redan finns bebyggelse.

6. LIS område: Risnäset



Röd markering – förslag till LIS-område

Förutsättningar

Risnäset är en by belägen vid Laiksjön, ca 4 kilometer öster om Dorotea samhälle utefter riksväg 92. I byn finns flera permanent- och fritidshus som befinner sig inom de 100 meter som utgör strandskydd.

I byn finns, några hobbydjurägare (häst), ett transportföretag (Connys alltransport) samt en välbesökt badstrand.

Markanvändning

Skogsbruk, åkermark, rekreationsområde (badplats).

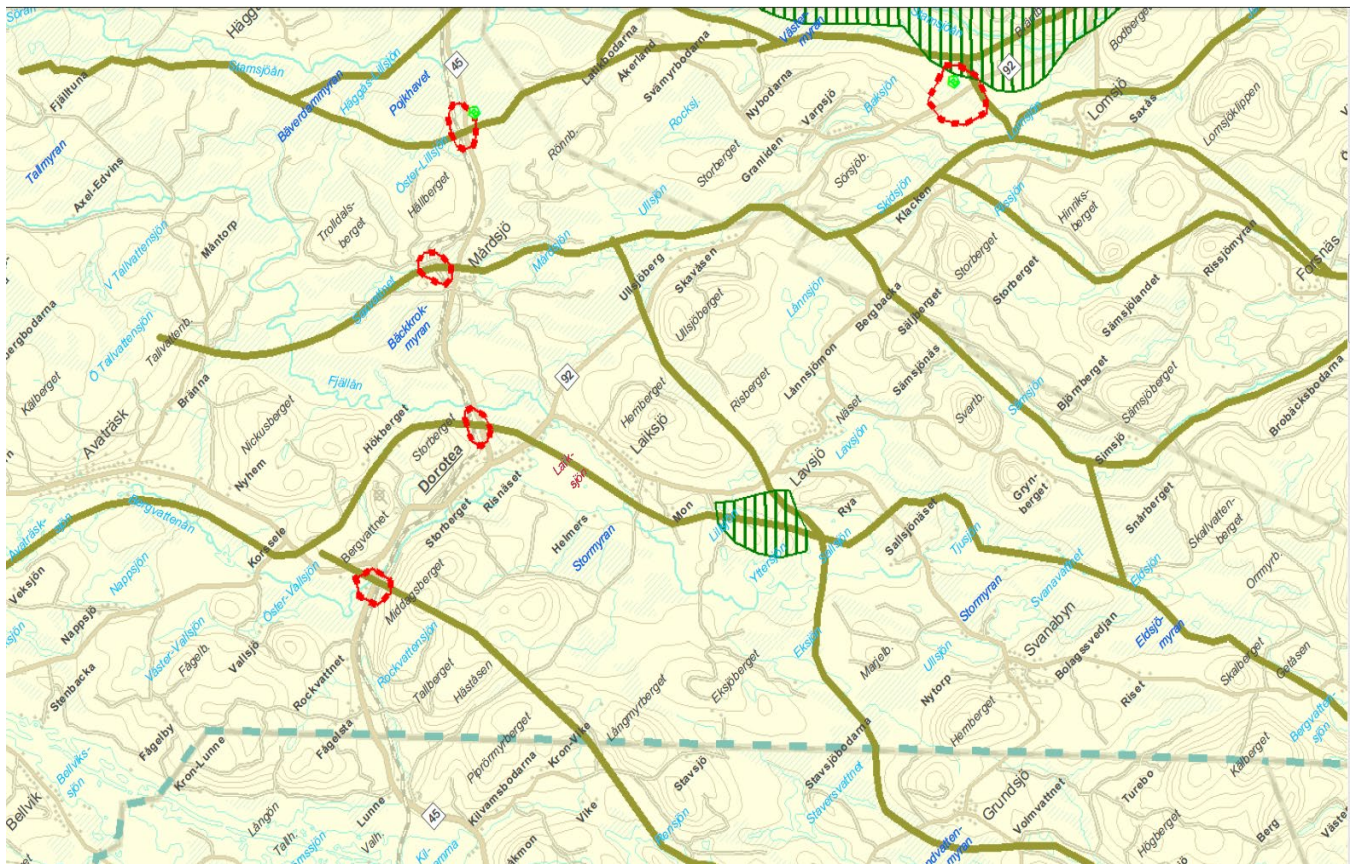
Friluftsliv

Vid inventeringen konstaterades att det finns få stigar och gångvägar längs med sjön. De stigar och vägar som finns går ned till fritidshus som ligger nära strandkanten. De närmsta 100 m från strandkanten domineras vid den västra delen av näset av öppna markytor, bl.a. gräsmattor och ängsmark. Vid det inventerade området noterades flertalet tomter med hus som är uppförda alldeles intill strandkanten och därför påverkas den allemansrättsliga tillgången till strandområdet.

Vid samtal med Lennart Georgson, fritidshusägare, berättar han att friluftslivet vid sjön främst består av fiske med båt, men att det har minskat med åren. Han berättar vidare att en och annan bärplockare brukar besöka området kring hans stuga, som är belägen på näsets sydvästra sida. Badplatsen på Risnäset är välbesökt under sommaren både av fast boende och av turister.

Riksintressen

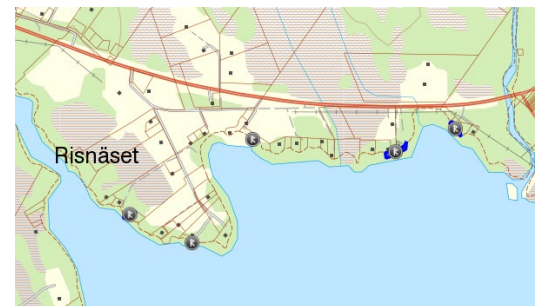
Risnäset omfattas delvis av riksintresse för renskötseln inom Vilhelmina södra sameby, då en ej röjd led passerar genom det tilltänkta LIS-området.



Strategiska platser för Vilhelmina södra sameby.

Fornlämningar

I detta område har ingen modern fornminnesinventering genomförts och därför är kunskapen om lämningar bristfällig. Registrerade fornlämningar inom eller i nära angränsning till området utgörs av boplatser: RAÄ Dorotea 31:1-33:1, 42:1 och 72:1. Ca 500 m SÖ om LIS-området ligger en kulturmiljö av riksintresse (Laiksjö AC 52). Kartan är hämtad från fornsök.



Se även under rubriken ”Skyddsvärda områden”.

Om samråd skett och fornlämningar ändå påträffas vid byggnation eller markarbete ska arbetet avbrytas och gällande lagar följas.

Vattenförekomst

Enligt Vatteninformation Sverige (VISS) gör Vattenmyndigheten den preliminära bedömningen att Laiksjön har en måttlig ekologisk status. Bedömningen utgörs av markanvändningen i sjöns närområde och sjöns svämplan. Åtgärden ekologiskt funktionella kantzoner är föreslagna här.

Laiksjön ingår i Bergvattenåsystemet som startar uppe i Stenbitshöjden och rinner ca 7 mil västerut innan ån når Ormsjön. Systemet är oreglerat med undantag av Ormsjön som är dämnd 6,5 m.

Laiksjön har ingått i en länsövergripande undersökning där kvicksilver i fisk studerades och resultaten visade att fångade fiskar (gädda) från Laiksjön hade kvicksilverhalter som underskrider gränsvärdet för saluförande. Resultat finns på Länsstyrelsen i Västerbottens hemsida.

Miljöskydd

De flesta hus inom det tilltänkta LIS-området är kopplade till kommunalt dricksvatten. När det gäller avlopp så är många anslutna till det kommunala nätet men det finns även enskilda lösningar. Vid nybyggnation kommer avloppen behandlas av miljöenheten som kommer att förorda torrtoaletter men om man vill ha en vattentoalett kommer sökande att få anlägga en infiltration, markbädd som uppfyller *minst* normal skyddsnivå enligt Naturvårdsverkets allmänna råd för små avlopp. Inom verksamhetsområdet för kommunalt avlopp inom LIS-områden skall nyetablerade hus ansluta sig.

Växt & Djurliv

Det inventerade området innehåller en rad olika naturtyper, b.la. Ängsmark, myr, äldre skog, strandnära våtmark.

Fiskbestånd

Gädda, abborre, sik, mört, benlöja, lake, id, brax, flodkräfta (Bergvattenån) och det simmar igenom en och annan öring. För länge sen var det relativt gott om stor vandringsöring i systemet men de är i stort sett utslagna.

Fågelliv

Vanliga arter i Norrlands inland som t ex olika former av änder (knipa, vigg, gräsand). I de ängsmiljöer som finns inom området kan man även se rovfåglar som t ex jorduggla.

Djurliv

De flesta av skogens djur (Älg, rådjur, hare, ekorre, grävling, mink, räv) vistas runt sjön.

Växter/träd

Vid det inventerade området återfinns vanliga växter, dvs. sådana som vanligen förekommer i skog, på ängsmark, myrmark och lite blötare våtmark. Området närmast och i själva byn utgörs generellt av gräsmattor och ängsmark. Inom området finns det flera partier med mycket vass. Särskilt sträckan från där Fjällån ansluter till sjön fram till själva näset, samt vid näsets östra sida.

Bedömning



Exempel på vanliga miljöer inom LIS-området.

Risnäset med närområde inom rödmarkerade området bedöms uppfylla kriterierna för att kunna bli ett LIS-område. Generellt kan sägas att sjöstranden vid byn är kraftigt påverkad av bebyggelse inom de 100 meter som utgör gräns för strandskydd. Stora delar av byns strandnära mark utgörs av ängsmark och gräsmattor som sträcker sig hela vägen ned till strandkanten. Området vid Gäddviken påverkas särskilt av att väg 92 är dragen väldigt nära strandkanten. Att kunna förtäta bebyggelsen inom angett område är att föredra utöver att bygga inom områden som saknar bebyggelse.

Byn ligger i nära anslutning till centralorten Dorotea, där affärer skulle gynnas vid ökad bebyggelse inom föreslaget LIS - område. Även affären i Laiksjön skulle gynnas av ökad bebyggelse runt Laiksjön.

Med tanke på att detta är en utflyttningskommun där vi blir färre och färre varje år är varje nyinflyttning eller fler fritidshusägare en utvecklig för kommunen både för att få ha kvar service i kommunen och minska den negativa befolkningsutvecklingen.

Vid etablering av byggnad inom föreslaget LIS-område skall en noggrannare undersökning göras, för att säkerställa att det är lämpligt att bygga på den specifika platsen. Denna inventering kan inte säkerställa att all mark inom LIS-området är lämpliga att bygga på.

Ingen kvalitetsfaktor kopplad till Laiksjön ska försämrats genom utpekande av LIS-områden. Det ska inte heller uppstå hinder för att miljö kvalitetsnormerna uppfylls. En byggfri zon på ca 20-25 m i enighet med det område som skall lämnas mot sjön för att ge friluftsliv/djur en fri passage bäddar för en minimering av påverkan gällande svämplanet. För att nå god ekologisk status i sjön föreslås i VISS att ekologiskt funktionella kantzoner införs längst med sjön. Detta

kan ha en positiv påverkan på sjön genom beskuggning, nedfall av organiskt material, upptag av näringsämnen m.m. Införandet av LIS- område är dock inget som behöver förhindra att ekologiska kantzoner etableras. Genom denna zon förbättras näringsupptaget längst stränderna och risken för erosion och stora dagvattenflöden till sjön minskar. I dagsläget domineras LIS- området av skog, hävdad ängsmark och någon gräsmatta.

Fri passage skall säkerställas runt stränder (20-25 m), i enighet med skiss nedan.

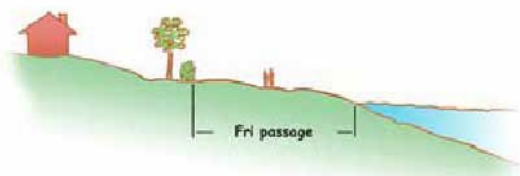


Fig. 1. Vid tätare bebyggelse kan gränsen mellan tomtplatsavgränsning och fri passage behöva markeras tydligt, t ex genom en häck, ett staket eller en trädriddå.



Fig. 2. Den fria passagen bör anpassas till djurliv. Om strandkanten är bevuxen med vass och är en viktig häckningsplats för fåglar så kan den fria passagen förläggas en bit upp på land.

Sjön är grund och strandnära är det ofta rikligt med vass. Hänsyn bör tas till området kring badplatsen, som är ett populärt utflyktsmål under sommaren för boende i Dorotea.

Risken för översvämning bedöms inte vara överhängande inom utpekade LIS-område. En särskild bedömning kan komma att göras i varje enskilt bygglovsärende.

Strandremsan inventerades under barmarksperioden 2014.

I och med att två områden (Avaträsk och Tjusjön) tidigare samrått med länsstyrelsen har områdesgränserna på övriga områden minskats i yta och lagt utslutande där det redan finns bebyggelse.



Strategiska platser för Vilhelmina södra sameby.

Lis-området sammanfaller i stort med riksintresset för kulturmiljö (Laiksjö AC 52), vilket innebär att kommande byggnationer inom LIS-området skall samrådas med Länsstyrelsen för att inte orsaka påtaglig skada av riksintresset.

Det är en bymiljö i skogsbygd som uppvisar en välbevarad byggnadskultur och för området karaktäristiska byggnader i en av Dorotea sockens äldsta byar.

Fornlämningar

Utöver det som redovisats under rubriken riksintressen så tillkommer RAÄ Dorotea 40:1 och 160:1, vilka tillhör ovan nämnt riksintresse (Laiksjö AC 52).

Se även under rubriken ”Skyddsvärda områden”.

Vattenförekomst

Enligt Vatteninformation Sverige (VISS) gör Vattenmyndigheten den preliminära bedömningen att Laiksjön har en måttlig ekologisk status. Bedömningen utgörs av markanvändningen i sjöns närområde och sjöns svämplan. Åtgärden ekologiskt funktionella kantzoner är föreslagen här.



LIS- området gränsar till två grundvattenförekomster som ligger i anslutning till byn och inom byn. Grundvattenförekomsterna bedöms ha god kemisk och kvantitativ status. Drickvattenfö-

rekomst SE712555-153574 har goda eller utmärkta uttagsmöjligheter i bästa del av grundvattenmagasinet i storleksordningen 5-25 l/s (ca 400-2 000 m³/d). Dricksvattnet till byarna Svanabyn, Lavsjön och Dorotea samhälle kommer från närliggande grundvattenförekomst SE712018-153680. Inom byn är de flesta avlopp anslutna till kommunal avloppsrening men det finns även enskilda avlopp. Vid beviljande av strandskydd måste en bedömning göras hur ev. enskilt avlopp påverkar grundvattenfyndigheten.

Laiksjön har ingått i en länsövergripande undersökning där kvicksilver i fisk studerades och resultaten visade att fångade fiskar (gädda) från Laiksjön hade kvicksilverhalter som ligger under gränsvärdet för saluförande. Resultat finns på Länsstyrelsen i Västerbottens hemsida.

Laiksjön ligger inom ett vattensystem som är oreglerat. Systemet börjar uppe i Stenbitshöjden och rinner sen västerut ca 7 mil innan vattnet når Ormsjön. Ormsjön är reglerad.

Avloppssituationen, se under rubrik miljöskydd.

Miljöskydd

Hushållen i området är anslutna till kommunalt vatten, men har enskilda avlopp. Markförutsättningarna i området är bra för enskilda avlopp.

Vid nybyggnation kommer avloppen behandlas av miljöenheten som kommer att förorda torrtoaletter men om man vill ha en vattentoalett kommer sökande att få anlägga en infiltration, markbädd som uppfyller *minst* normal skyddsnivå enligt Naturvårdsverkets allmänna råd för små avlopp.

Växt & Djurliv

Inom det inventerade området finns en rad olika naturtyper, t.ex. Äldre skog, hygge, ängs- mark, myr.

Fiskbestånd

Gädda, abborre, sik, mört, benlöja, lake, id, brax, flodkräfta (Bergvattenån) och det simmar igenom en och annan öring. För länge sen var det relativt gott om stor vandringsöring i systemet men de är i stort sett utslagna.

Fågelliv

Vanliga arter i Norrlands inland som t ex olika former av änder (knipa, vigg, gräsand). I de ängsmiljöer som finns inom området kan man även se rovfåglar som t ex jorduggla.

Djurliv

De flesta av skogens djur (Älg, rådjur, hare, ekorre, grävling, mink, räv) vistas runt sjön.

Växter/träd

Mestadels vanliga växter och träd finns runt byn, dvs växter som återfinns i skog, på hygge, ängs- mark, myrmark.

Bedömning

Laiksjö med närområde inom rödmarkerat område bedöms uppfylla kriterierna för att kunna bli ett LIS-område. Generellt kan sägas att sjöstranden vid byn är väldigt påverkad av bebyggelse inom de 100 meter som utgör gräns för strandskydd. Den strandnära bebyggelsen finns främst vid sjöns sydöstra del, men i princip hela strandsträckan inom det

tilltänkta området är påverkat. Att kunna förtäta bebyggelsen inom angett område är att föredra utöver att bygga inom områden som saknar bebyggelse.

Vid etablering av byggnad inom föreslaget LIS-område skall en noggrannare undersökning göras, för att säkerställa att det är lämpligt att bygga på den specifika platsen. Denna inventering kan inte säkerställa att all mark inom LIS-området är lämpliga att bygga på.



Exempel på miljöer inom LIS-området

Fri passage skall säkerhetsställas runt stränder (20-25 m), i enighet med skiss nedan.

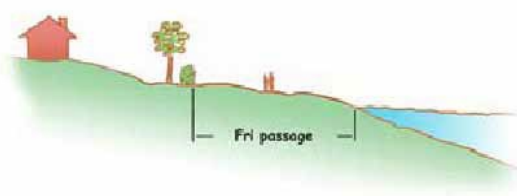


Fig. 1. Vid tätare bebyggelse kan gränsen mellan tomtplatsavgränsning och fri passage behöva markeras tydligt, t ex genom en häck, ett staket eller en trädridå.

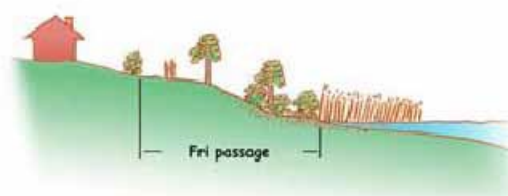


Fig. 2. Den fria passagen bör anpassas till djurliv. Om strandkanten är bevuxen med vass och är en viktig häckningsplats för fåglar så kan den fria passagen förläggas en bit upp på land.

Särskild hänsyn bör tas till det området som gränsar till badplatsen, för att säkerställa förutsättningarna för allmänhetens tillgång till strandområdet. Därtill passerar en av Vilhelmina södra samebys leder där.

I och med att området ligger inom ett kulturhistoriskt riksintresse kommer alla ev. byggnationer inom LIS – området att samrådats med länsstyrelsen.

Risken för översvämning bedöms inte vara överhängande inom utpekade LIS-område. En särskild bedömning kan komma att göras i varje enskilt bygglovsärende.

Ingen kvalitetsfaktor kopplad till Laiksjön ska försämrats genom utpekande av LIS-områden. Det ska inte heller uppstå hinder för att miljökvalitetsnormerna uppfylls. En byggfri zon på ca 20-25 m i enighet med det område som skall lämnas mot sjön för att ge friluftsliv/djur en fri passage bäddar för en minimering av påverkan gällande svämplanet. För att nå god ekologisk status i sjön föreslås i VISS att ekologiskt funktionella kantzoner införs längst med sjön. Detta kan ha en positiv påverkan på sjön genom beskuggning, nedfall av organiskt material, upptag av näringsämnen m.m. Införandet av LIS- område är dock inget som behöver förhindra att ekologiska kantzoner etableras. Genom denna zon förbättras näringsupptaget längst stränderna och risken för erosion och stora dagvattenflöden till sjön minskar. Idag domineras området inom LIS- området av skog, hävdad ängsmark och något hygge.

Grundvattenförekomsten gränsar till LIS - området men ligger uppströms varför påverkan inte bedöms vara möjlig.

Strandremsan inventerades under barmarksperioden 2014.

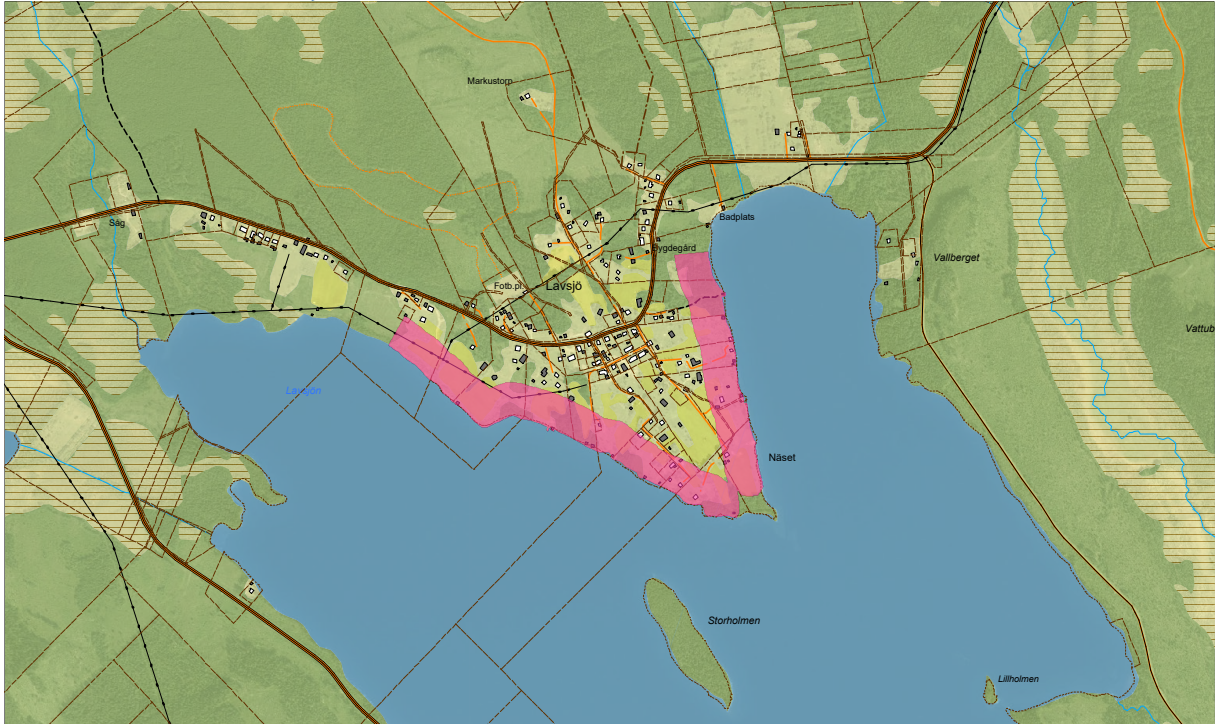
Risken för översvämning bedöms inte vara överhängande inom utpekade LIS-område. En särskild bedömning kan komma att göras i varje enskilt bygglovsärende.

Byn Laiksjön ligger förhållandevis nära centralorten Dorotea, där affärer både i Laiksjö och i Dorotea skulle gynnas vid ökad bebyggelse.

Med tanke på att detta är en utflyttningskommun där vi blir färre och färre varje år är varje nyinflyttning eller fler fritidshusägare en utvecklig för kommunen både för att få ha kvar service i kommunen och minska den negativa befolkningsutvecklingen.

I och med att två områden (Avaträsk och Tjusjön) tidigare samrått med länsstyrelsen har områdesgränserna på övriga områden minskats i yta och lagt uteslutande där det redan finns bebyggelse.

8. LIS område: Lavsjön



Röd markering – förslag till LIS-område

Förutsättningar

Lavsjö är en by belägen vid Lavsjön, ca 15 kilometer sydöst om Dorotea samhälle. Byn löper ca 3 km utmed Lavsjöns norra strand. I byn finns flertalet permanent- och fritidsbostäder som befinner sig inom de 100 meter som utgör strandskydd. Permanentboenden som ligger inom strandskyddsområde återfinns först och främst på näset. Flera båthus och bryggor återfinns efter den inventerade sträckan.

Byn ligger i anslutning till väg 926.

Markanvändning

Skogsbruk, ängs- och åkermark.

Friluftsliv

Stora delar av den inventerade sträckan utgörs av öppen ängs- och åkermark. De stigar och vägar som noterades vid sjön är sådana som går ner från fritids- och permanentboenden till bryggor och båthus vid strandkanten. I anslutning till byn finns en badstrand med omklädningsrum som besöks av allmänheten under sommaren.

De friluftaktiviteter som mestadels bedrivs är fiske, bärplockning, vattensportaktiviteter som t ex vattenskidåkning.

Lavsjön är en av de sjöar som ingår i den internationella fisketävlingen Lapland Bream som anordnas varje år. Människor från Sverige, Norge, Danmark, England etc. medverkar i denna tävling under en fyradagars period.

Riksintressen

Det tilltänkta LIS-området omfattas ej av särskilda intressen.

Fornlämningar

Ingen modern fornminnesinventering har utförts inom föreslaget LIS-område vilket medför att kunskapen om fornminnen är bristfälliga. En sökning med fornsök bekräftar detta då inga markerade lämningar finns registrerade.

Om fornlämningar påträffas vid byggnation eller markarbete ska arbetet avbrytas och gällande lagar följas. Se under rubriken ”Skyddsvärda områden”.

Vattenförekomst

Enligt Vatteninformation Sverige (VISS) gör Vattenmyndigheten den preliminära bedömningen att Lavsjön har en måttlig ekologisk status. Bedömningen av ekologisk status baseras markanvändningen i sjöns närområde och i sjöns svämplan. Åtgärden ekologiskt funktionella kantzoner är föreslagen här.

Lavsjön har ingått i en länsövergripande undersökning där kvicksilver i fisk studerades och resultaten visade att 3 av 5 analyserade abborrar från Lavsjön hade kvicksilverhalter som överskrider gränsvärdet för saluförande. Resultat finns på Länsstyrelsen i Västerbottens hemsida.

Lavsjön ligger inom ett vattensystem som är oreglerat. Systemet börjar uppe i Stenbitshöjden och rinner sen västerut ca 7 mil innan vattnet når Ormsjön. Ormsjön är reglerad.

Avloppssituationen, se under rubrik miljöskydd.

Miljöskydd

Inom området finns olika avloppslösningar, både kommunalt avlopp och enskilt. Vid nybyggnation kommer avloppen behandlas av miljöenheten som kommer att förorda torrtoaletter men om man vill ha en vattentoalett kommer sökande att få anlägga en infiltration, markbädd som uppfyller *minst* normal skyddsnivå enligt Naturvårdsverkets allmänna råd för små avlopp.

Växt & Djurliv

Vid det inventerade området återfinns några olika naturtyper. Ängsmark och gräsmattor är vanligast, men det finns även partier med lövskog, äldre blandad skog och blöt sumpig mark.

Fiskbestånd

Gädda, abborre, sik, mört, benlöja, lake, id, brax, och det simmar igenom en och annan öring. För länge sen var det relativt gott om stor vandringsöring i systemet men de är i stort sett utslagna. I denna sjö pågår en internationell fisketävling (internationellt mete) årligen där det fångas mängder med brax.

Fågelliv

Vanliga arter i Norrlands inland som t ex olika former av änder (knipa, vigg, gräsand). I de ängsmiljöer som finns inom området kan man även se rovfåglar som t ex jorduggla. Det finns ett fiskguse bo i närområdet till sjön där det årligen föds fram nya fiskgusar.

Djurliv

De flesta av skogens djur (Älg, rådjur, hare, ekorre, grävling, mink) vistas runt sjön.

Växter/träd

Vid det inventerade området återfinns växter som vanligen förekommer i skog, vid ängsmark och något sumpigare mark. Viken öster om badplatsen är väldigt vassrik.

Bedömning



Exempel på vanliga miljöer inom LIS-området.

Lavsjö by med närområde inom rödmarkerat område bedöms uppfylla kriterierna för att kunna bli ett LIS-område. Generellt kan sägas att sjöstranden vid byn är kraftigt påverkad av bebyggelse inom de 100 meter som utgör gräns för strandskydd. Detta gäller särskilt näset där flera båthus och ett par bryggor är byggda precis vid strandkanten. Stora delar av byns strandnära mark utgörs av ängsmark och gräsmattor som sträcker sig hela vägen ned till strandkanten. Att kunna förtäta bebyggelsen inom angett område är att föredra utöver att bygga inom områden som saknar bebyggelse.

Vid etablering av byggnad inom föreslaget LIS-område skall en noggrannare undersökning göras, för att säkerställa att det är lämpligt att bygga på den specifika platsen. Denna inventering kan inte säkerställa att all mark inom LIS-området är lämpliga att bygga på.

Fri passage skall säkerhetsställas runt stränder (20-25 m), i enighet med skiss nedan

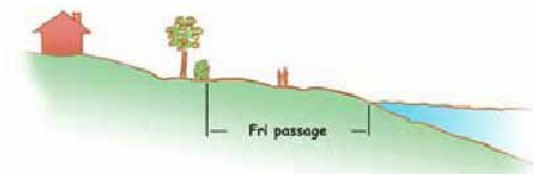


Fig. 1. Vid tätare bebyggelse kan gränsen mellan tomtplatsavgränsning och fri passage behöva markeras tydligt, t ex genom en häck, ett staket eller en trädridå.

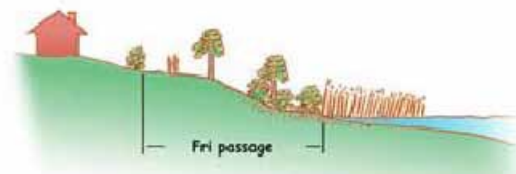


Fig. 2. Den fria passagen bör anpassas till djurliv. Om strandkanten är bevuxen med vass och är en viktig häckningsplats för fåglar så kan den fria passagen förläggas en bit upp på land.

Risken för översvämning bedöms inte vara överhängande inom utpekade LIS-område. En särskild bedömning kan komma att göras i varje enskilt bygglovsärende.

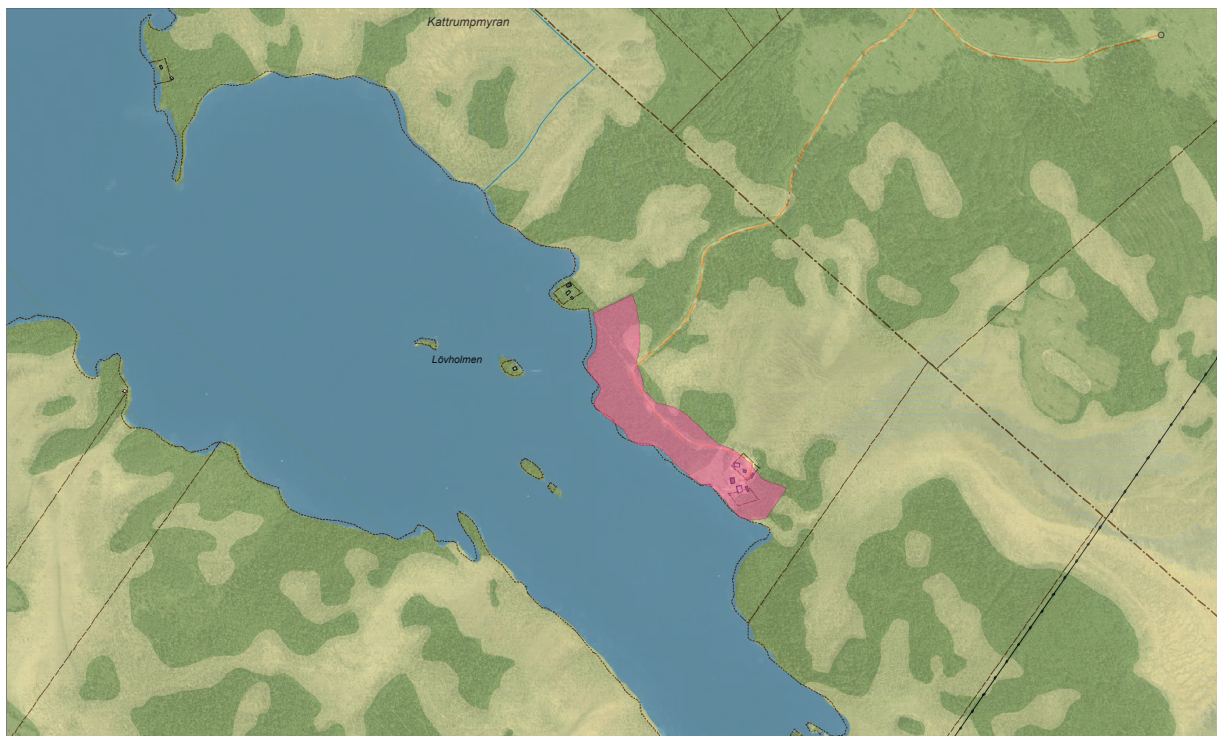
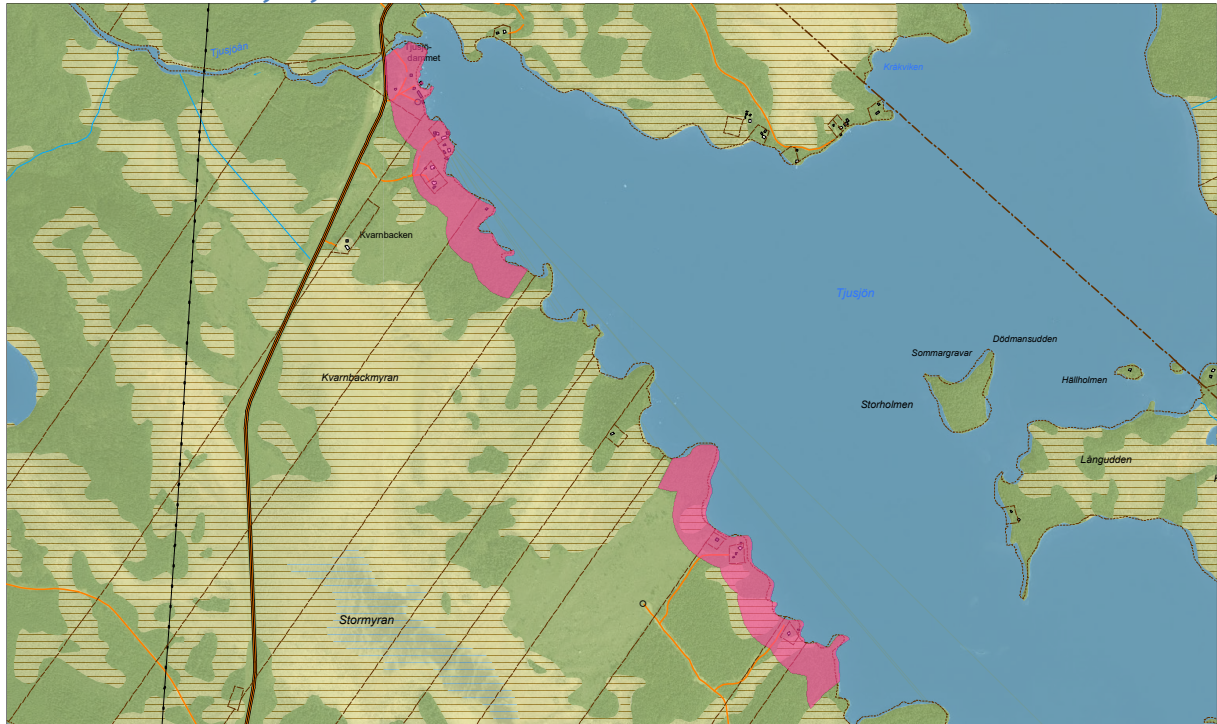
Strandrensans inventerades under barmarksperioden 2014.

Ingen kvalitetsfaktor kopplad till Lavsjön ska försämrats genom utpekande av LIS-områden. Det ska inte heller uppstå hinder för att miljö kvalitetsnormerna uppfylls. Stora delar av sjöns närmiljö består av kalytor, vilket inte är ovanligt runt sjöar och vattendrag i Dorotea. Detta bör vara ett arbete för skogsstyrelsen att styra upp avverkningar runt vatten! Området inom föreslaget LIS-område utgörs idag mestadels av hävdad ängsmark, vilket innebär att skogsområden inte tas i anspråk vid byggnationer. En byggfri zon på ca 20-25 m i enighet med det

område som skall lämnas mot sjön för att ge friluftsliv/djur en fri passage bäddar för en minimering av påverkan gällande svämplanet. För att nå god ekologisk status i sjön föreslås i VISS att ekologiskt funktionella kantzoner införs längst med sjön. Detta kan ha en positiv påverkan på sjön genom beskuggning, nedfall av organiskt material, upptag av näringsämnen m.m. Införandet av LIS- område är dock inget som behöver förhindra att ekologiska kantzoner etableras. Genom denna zon förbättras näringsupptaget längst stränderna och risken för erosion och stora dagvattenflöden till sjön minskar.

Med tanke på att detta är en utflyttningskommun där vi blir färre och färre varje år är varje nyinflyttning eller fler fritidshusägare en utvecklig för kommunen både för att få ha kvar service i kommunen och minska den negativa befolkningsutvecklingen.

9. LIS område: Tjusjön



Röd markering – förslag till LIS-område

Förutsättningar

Tjusjön som ligger ca två mil sydöst om Dorotea är en relativt stor sjö med många fritidshus och det finns även ett permanentboende på den östra sidan av sjön. Vid Tjusjödammen (utloppet ur sjön) finns en båtvedfart samt båtplatser där många fritidhusägare lägger sina båtar. Förut fanns det nästan inga vägar som anslöt till sjön vilket medförde att båt var ett måste för att ta sig till fritidshusen. Nu finns det vägar till många av fritidshusen. Den statliga vägen 925 passerar delvis i närheten av det föreslagna LIS – området i nordvästra delen av sjön. I stort

sett alla befintliga fritidshus och permanentboendet ligger inom de 100 meter som utgör strandskydd.

Markanvändning

Skogsbruk.

Friluftsliv

Vid inventeringen konstaterades att det finns få stigar som löper längst med sjön. De som rör sig runt sjön transporterar sig med båt. Det finns ett par badstränder på östra sidan av sjön som används för bad när vädret tillåter. De friluftaktiviteter som mestadels bedrivs är fiske, bärplockning, vattensportaktiviteter som t ex vattenskidåkning.

Fri passage skall säkerhetsställas runt stränder (20-25 m), i enighet med skiss nedan.

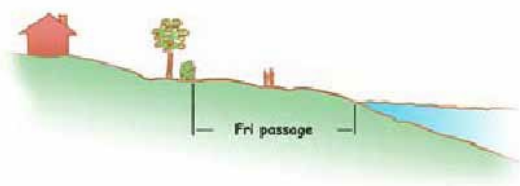


Fig. 2

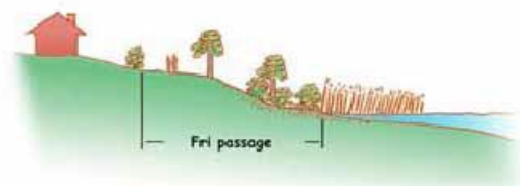


Fig. 1

Fig. 1. Vid tätare bebyggelse kan gränsen mellan tomtplatsavgränsning och fri passage behöva markeras tydligt, t ex genom en häck, ett staket eller en träridå.

Fig. 2. Den fria passagen bör anpassas till djurliv. Om strandkanten är bevuxen med vass och är en viktig häckningsplats för fåglar så kan den fria passagen förläggas en bit upp på land.

Riksintressen

LIS - planen berör Flakamyran som ingår i myrskyddsplanen för Sverige.

Eldsjömyran & Flakamyran (AC 24) är ett stort mångformigt myrkomplex med höga naturvärden.

Enligt våtmarksinventeringen är Flakamyran en klass 1 myr. Det finns även tre klass 2 myrar som gränsar till sjön.

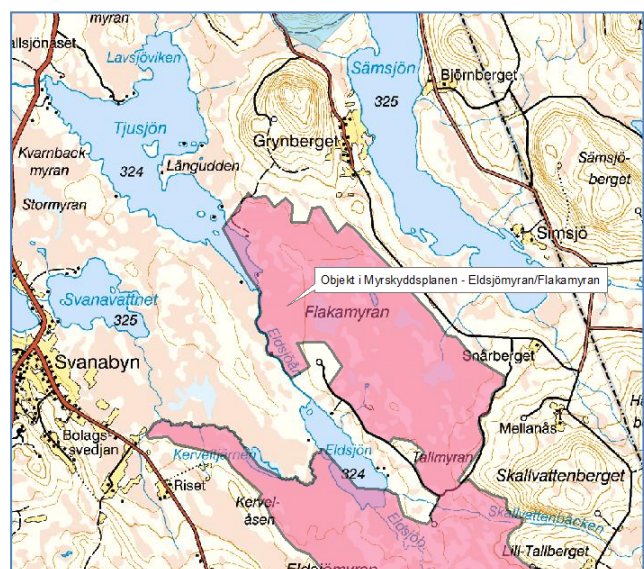
Objektsnr:

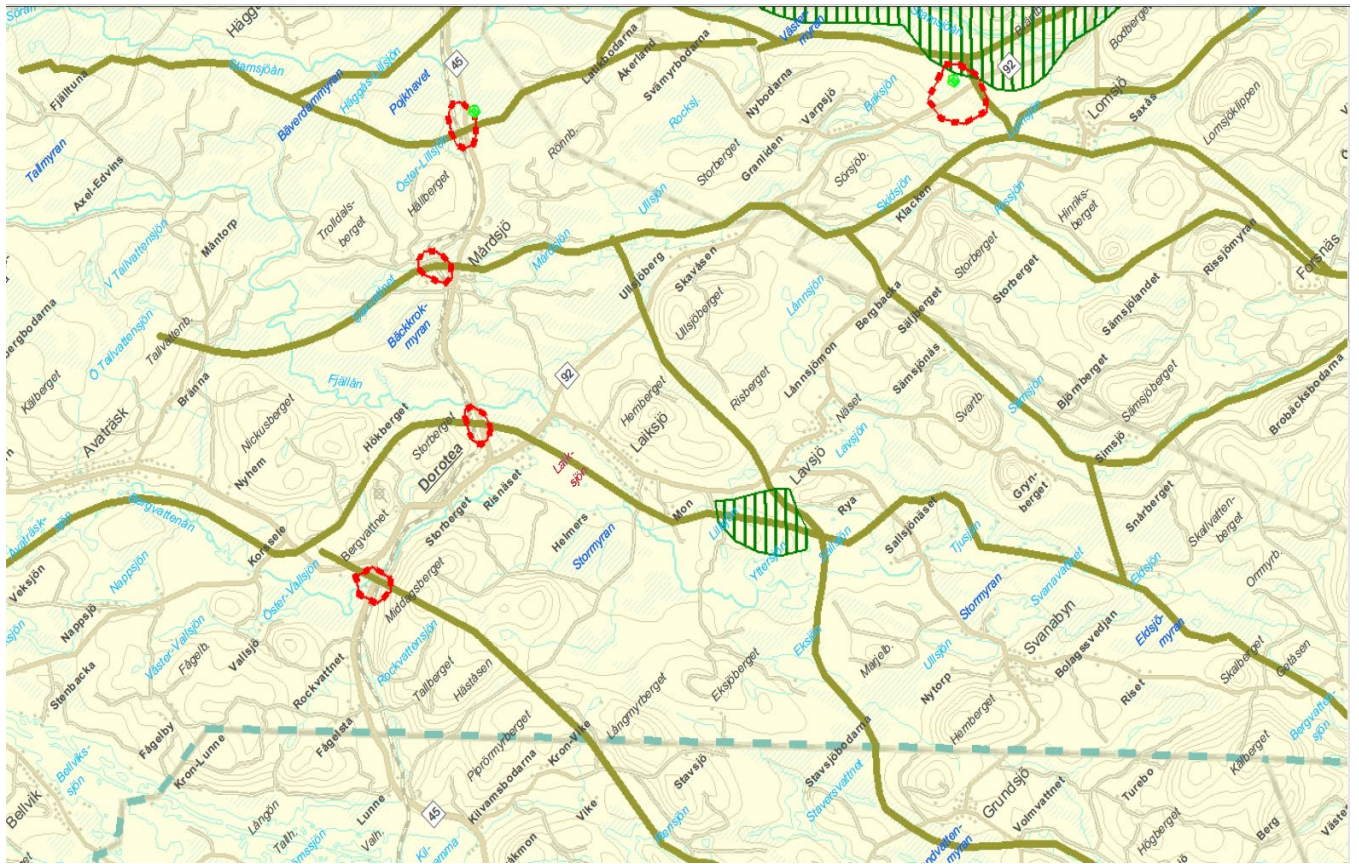
* 2104

* 3102

* 3104

Tjusjön omfattas delvis av riksintresse för renskötseln inom Vilhelmina södra sameby, då en ej röjd led passerar genom det tilltänkta LIS-området. Muntligt samråd har skett med Vilhelmina Södra Sameby (Tomas Nejne) som inte har något att erinra gällande planerat LIS – område.



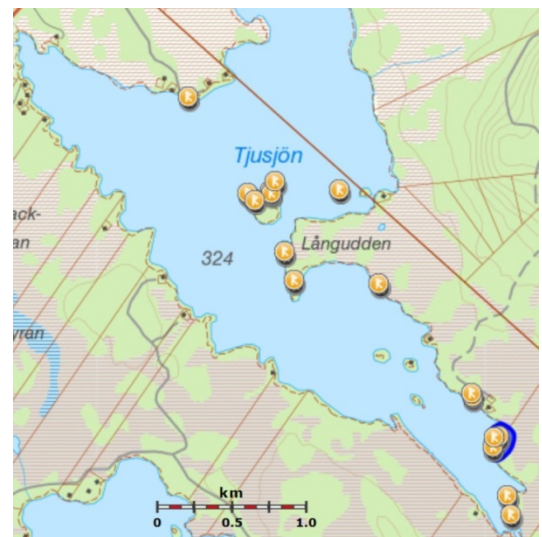


Strategiska platser för Vilhelmina södra sameby.

Fornlämningar

I detta område har ingen modern fornminnesinventering utförts, därför är kunskapen om lämningar i området bristfälligt. Det finns inga kända fornlämningar inom de två delområdena, dock finns det ett flertal övriga kulturhistoriska lämningar i form av husgrunder och en tjärdal i det sydöstra området. Det finns även uppgifter om att en samisk bosättning ska ha funnits i samma område.

Om fornlämningar påträffas vid byggnation eller markarbete ska arbetet avbrytas och gällande lagar följas. Se under rubriken ”Skyddsvärda områden”.



Vattenförekomst

Tjusjön är en relativt grund sjö där maxdjupet ligger runt fyra meter. Stora delar av sjön är 2-3 meter djup.

Vattenmyndighetens bedömning på Tjusjön är god ekologisk status om man undantar kvicksilver. Kvalitetsfaktorerna närområdet runt sjön samt svämplan har bedömningen hög status vilket är den högsta klassningen. Markanvändning och svämplan är bedömda till hög status. Tjusjön har ingått i en länsövergripande undersökning där kvicksilver i fisk studerades och resultaten visade att fångade fiskar (abborre) från Tjusjön hade kvicksilverhalter som överskrider gränsvärdet för saluförande. Resultat finns på Länsstyrelsen i Västerbotens hemsida.

Tjusjön ligger inom ett vattensystem som är oreglerat. Systemet börjar uppe i Stenbitshöjden och rinner sen västerut ca 7 mil innan vattnet når Ormsjön. Ormsjön är reglerad.

Avloppssituationen, se under rubrik miljöskydd.

Miljöskydd

De flesta fritidshus har så kallade utedass (torrtoalett). Med en torrtoa förbrukas mycket mindre vatten än med en konventionell WC. Torrtoa undviker man också att släppa ut merparten av näringsämnen och smittämnen från avloppet till naturen. Ca 90 % kväve och 85 % fosfor från hushållets avlopp kan samlas upp i latrintunnan.

Med torrtoa finns god möjlighet till kretslopp av näringsämnen i avloppet. Latrinet kan komposteras i en latrinkompost på tomten och sedan användas som mull t ex på bärbuskar.

Något hus kring sjön har en sluten tank eller infiltration som avloppslösning. Vid nybyggnation kommer avloppen behandlas av miljöenheten som kommer att förorda torrtoaletter men om man vill ha en vattentoalett kommer sökande att få anlägga en infiltration, markbädd som uppfyller *minst* normal skyddsnivå enligt Naturvårdsverkets allmänna råd för små avlopp.

Växt & Djurliv

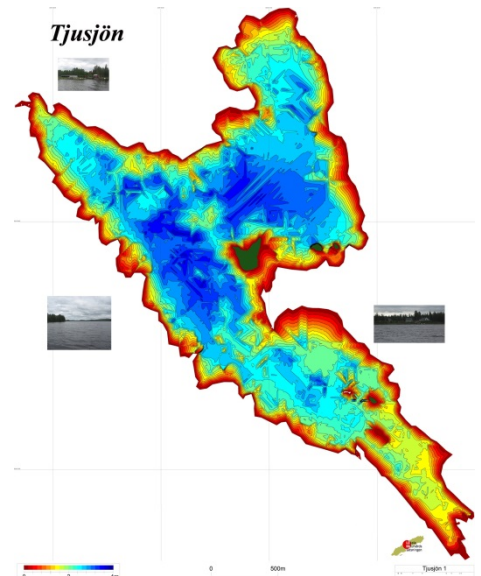
Sjön är relativt stor och naturen varierar mellan blandskog (tall, gran och björk) och myrområden.

Fiskbestånd

Gädda, abborre, sik, mört, benlöja, lake, id, brax, flodkräfta (Tjusjöån) och det simmar igenom en och annan öring. För länge sen var det relativt gott om stor vandringsöring i systemet men de är i stort sett utslagna.

Fågelliv

Sångsvan, storspov, enkelbekasin, morkulla, gräsand, knipa, vigg, storkrake, storlom, kanadagäss, tjäder, orre, ripa, järpe, duvhök, sparvhök, etc.



Djurliv

De flesta av skogens djur vistas runt sjön. Älg, rådjur, hare, ekorre, grävling, mink och ibland någon björn. Ett björnide hittades vid inventeringen runt sjön.



Växter/träd

Mestadels vanliga växter och träd finns runt sjön, dvs växter som återfinns i skog, på hygge och myrmark. Vid den övergripande inventeringen hittades inga ovanliga arter. Samtal har även förts med den lokala Naturskyddsföreningen (Kerstin Persson) och de känner inte till att det skall finnas något skyddsvärt runt Tjusjön.

Bedömning

Exempel på vanliga miljöer inom planerat LIS – område



Generellt kan sägas att fastmarken inom rödmarkerade områden är påverkade av bebyggelse, vägar etc. inom de 100 meter som utgör gräns för strandskydd.

Tjusjön är en populär sjö där det idag finns många fritidshus och att kunna förtäta bebyggelsen inom angett område är att föredra utöver att bygga inom områden som saknar bebyggelse.

Genom utpekandet av LIS – området ”Tjusjön” ges möjlighet för fler människor att bygga hus i detta område.

Strandremsan inventerades under barmarksperioden 2014.

Stora delar av sjöns strandnära områden är grunda och vassrika. Det finns dock ett par ställen där det är sandstrand och där vassen är mer begränsad. Dessa stränder används av boende kring sjön vid bad, vilket innebär att vid framtida ansökningar om bygglov så bör närområdet till dessa sandstränder avslås.

Den flesta skogsområden i närområdet till sjön är påverkat av skogsbruk.

Vid etablering av byggnad inom detta område görs en mer noggrann undersökning, då det finns partier inom de streckade områdena (föreslaget LIS område) som inte är byggbara. Insprängda våtmarker inom LIS – området får inte bebyggas.

Ingen kvalitetsfaktor kopplad till Tjusjön ska försämrats genom utpekande av LIS- områden. Det ska inte heller uppstå hinder för att miljö kvalitetsnormerna uppfylls. En byggfri zon på ca 20-25 m i enighet med det område som skall lämnas mot sjön för att ge friluftsliv/djur en fri passage bäddar för en minimering av påverkan gällande svämplanet.

Risken för översvämning bedöms inte vara överhängande inom utpekade LIS-område. En särskild bedömning kan komma att göras i varje enskilt bygglovsärende.

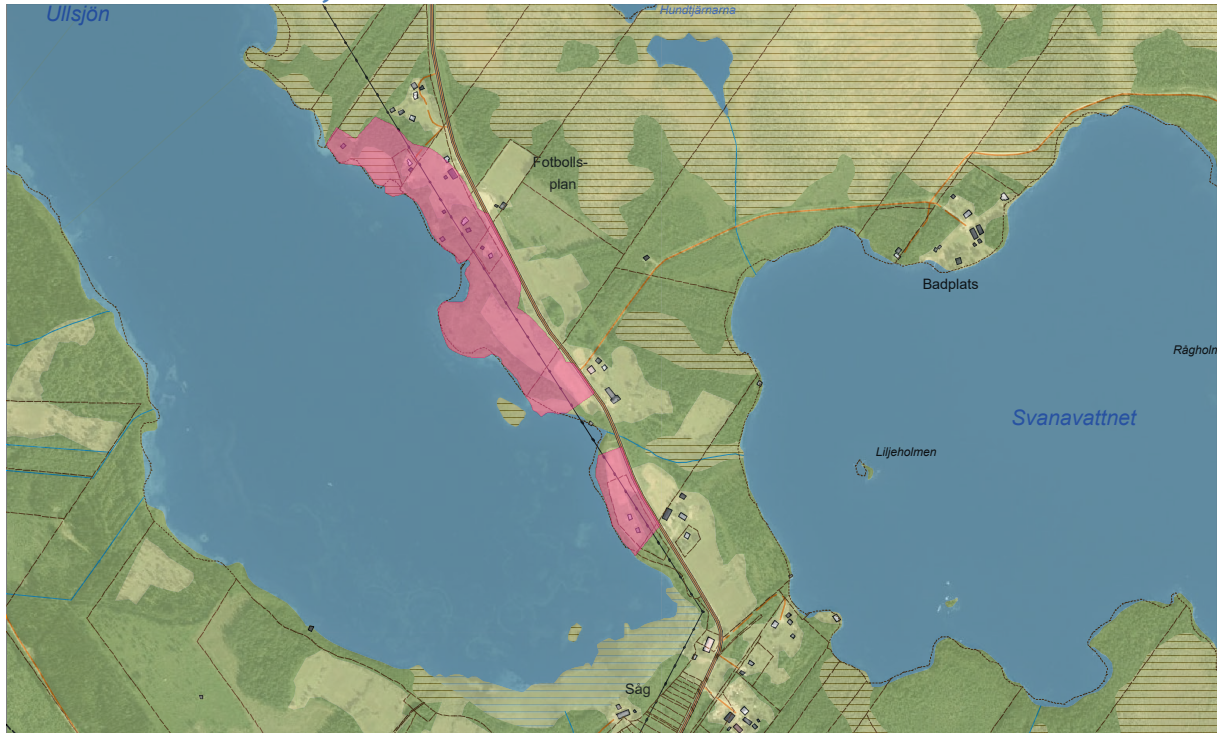
På sommaren är det många som vistas på sjön, både de som bor i fritidshusen men även människor som kör båt i mellan Tjusjön och Eldsjön. Eldsjöån är så pass lugnflytande att det går att ta sig båtledes mellan sjöarna.

Butikerna i Svanabyn och Laiksjön gynnas under sommaren då de som bor i fritidshusen gärna handlar i dessa närliggande butiker. Ett ökat fritidsboende i närområdet skulle även gynna annan servicenäringsen inom kommunen.

I närliggande sjöar Sallsjön och Lavsjön hålls en internationell metestävling varje år där människor från Sverige, Norge, Danmark, England etc. medverkar. I och med att Tjusjön ligger inom samma avrinningsområde som ovan nämnda sjöar och hyser ett liknande fiskbestånd finns även här en potential för fisketurism.

Med tanke på att detta är en utflyttningskommun där vi blir färre och färre varje år är varje nyinflyttning eller fler fritidshusägare en utvecklig för kommunen både för att få ha kvar service i kommunen och minska den negativa befolkningsutvecklingen.

10. LIS område: Ullsjön



Röd markering – förslag till LIS-område

Förutsättningar

Ullsjön ligger ca 2,5 mil sydöst om Dorotea är en relativt stor sjö med både fritidshus och permanentboende inom streckat område. Enligt boende i byn är sjön sänkt vid flötningen vilket innebär att det finns stora grundområden i sjön. Detta innebär i sin tur att det finns mycket vegetation i sjön, bitvis håller den på att växa igen. I stort sett alla befintliga fritidshus och permanentboende inom föreslaget LIS- område ligger inom de 100 meter som utgör strandskydd. Längst med föreslaget LIS – område passerar väg 925.

Markanvändning

Skogsbruk.

Friluftsliv

Vid inventeringen konstaterades att det finns få stigar som löper längst med sjön. De som rör sig runt sjön transporterar sig med båt. De friluftaktiviteter som mestadels bedrivs är fiske och bärplockning. Det är en förutsättning att använda båt vid fiske i sjön då det är så mycket strandnära vegetation i sjön.

Fri passage skall säkerhetsställas runt stränder (20-25 m), i enighet med skiss nedan.

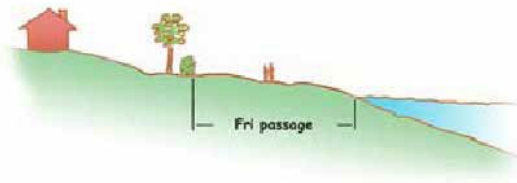


Fig. 1

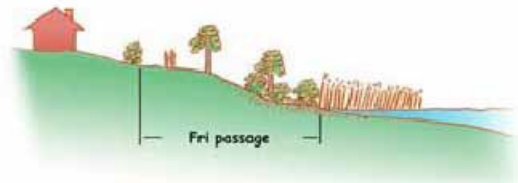


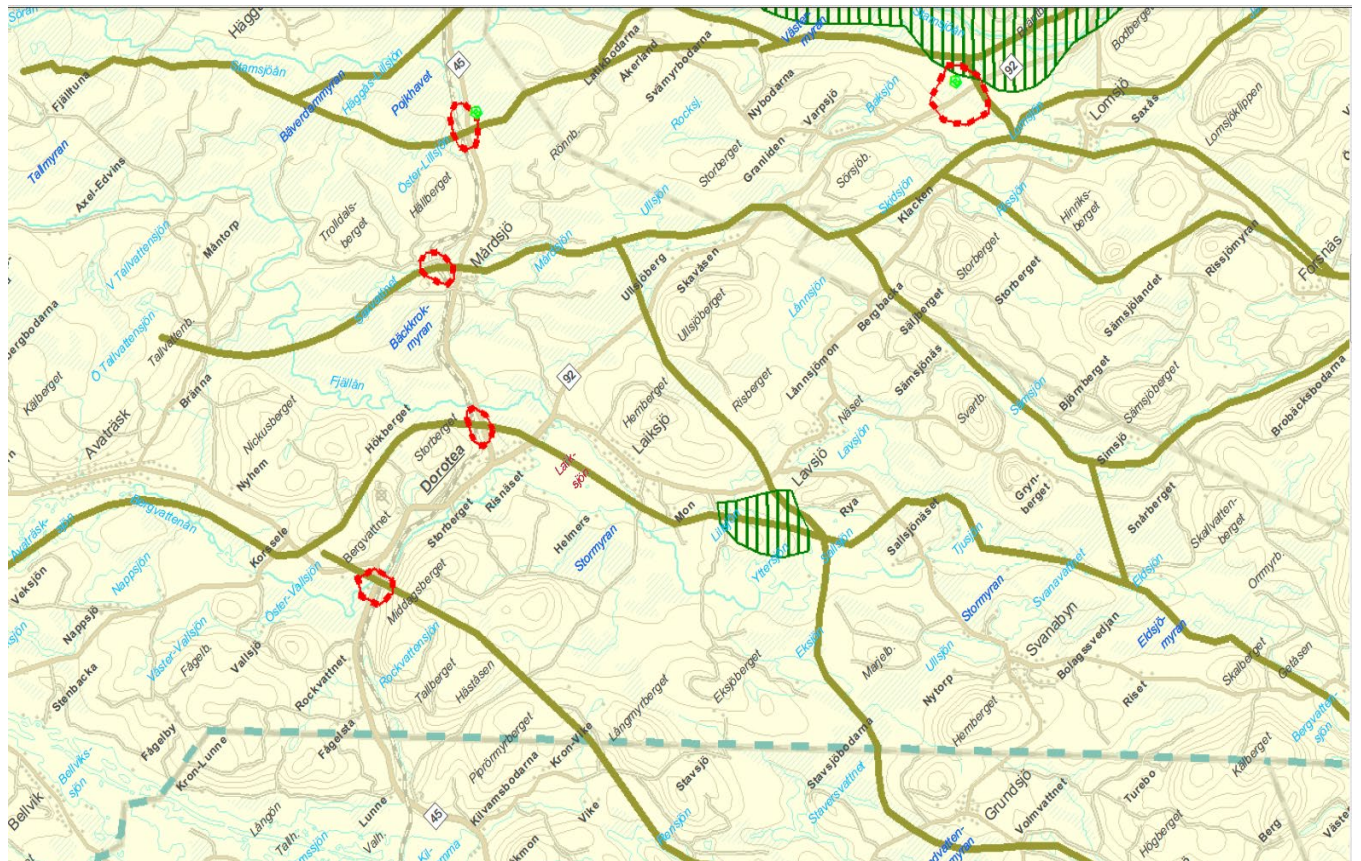
Fig. 2

Fig. 1. Vid tätare bebyggelse kan gränsen mellan tomtplatsavgränsning och fri passage behöva markeras tydligt, t ex genom en häck, ett staket eller en trädrida.

Fig. 2. Den fria passagen bör anpassas till djurliv. Om strandkanten är bevuxen med vass och är en viktig häckningsplats för fåglar så kan den fria passagen förläggas en bit upp på land.

Riksintressen

LIS - planen berör inga riksintressen.



Strategiska platser för Vilhelmina södra sameby.

Fornlämningar

Enligt fornsök så finns det inga kända fornlämning runt Ullsjön, dock finns en naturbildning (RAÄ Dorothea 30:1) med tradition ute i vattnet utanför LIS-området.

Någon modern inventering är inte utförd vilket medför att informationen kan vara bristfällig.

Boplatser sk. fasta fornlämningar är skyddade enligt Kulturminneslagen och alla typer av markingrepp i eller i närheten av dessa boplatser kräver tillstånd av länsstyrelsen.



Vattenförekomst

Vattenmyndighetens bedömning på Ullsjön är god ekologisk status om man undantar kvicksilver. Parametrarna svämplanets struktur och funktion bedöms dock som måttligt.

Ullsjön är en grund sjö där maxdjupet är runt 8 meter.

Ullsjön har ingått i en länsövergripande undersökning där kvicksilver i fisk studerades och resultaten visade att fångade fiskar (abborre) från Ullsjön hade kvicksilverhalter som överskrider gränsvärdet för saluförande. Resultat finns på Länsstyrelsen i Västerbottens hemsida.

Ullsjön ligger inom ett vattensystem som är oregerat. Systemet börjar uppe i Stenbitshöjden och rinner sen västerut ca 7 mil innan vattnet når Ormsjön. Ormsjön är reglerad. Ullsjön är en del i detta system och bäcken från sjön rinner via Svanavattnet och ner i Eldsjön.

Avloppssituationen, se under rubrik miljöskydd.

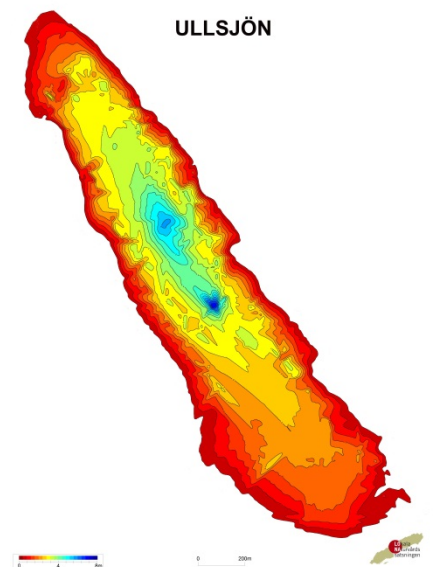
Miljöskydd

Husen som ligger inom området har enskilda avlopp och utedass.

Med en torrtoa förbrukas mycket mindre vatten än med en konventionell WC. Torrtoa undviker man också att släppa ut merparten av näringsämnen och smittämnen från avloppet till naturen. Ca 90 % kväve och 85 % fosfor från hushållets avlopp kan samlas upp i latrintunnan.

Med torrtoa finns god möjlighet till kretslopp av näringsämnen i avloppet. Latrinet kan komposteras i en latrinkompost på tomten och sedan användas som mull t ex på bärbuskar.

Vid nybyggnation kommer avloppen behandlas av miljöenheten som kommer att förorda torrtoaletter men om man vill ha en vattentoalett kommer sökande att få anlägga en infiltration, markbädd som uppfyller minst normal skyddsnivå enligt Naturvårdsverkets allmänna råd för små avlopp.



Växt & Djurliv

Sjön är relativt stor och naturen varierar mellan blandskog (tall, gran och björk) och mindre myrområden.

Fiskbestånd

Gädda, abborre, mört, lake, id och brax.

Fågelliv

Sångsvan, storspov, enkelbekasin, morkulla, gräsand, knipa, vigg, storkrake, storlom, kanadagäss, tjäder, orre, ripa, järpe, duvhök, sparvhök, etc.

Djurliv

De flesta av skogens djur vistas runt sjön. Älg, rådjur, hare, ekorre, grävling, mink och ibland någon björn.

Växter/träd

Mestadels vanliga växter och träd finns runt sjön, dvs växter som återfinns i skog, på hygge och myrmark. Vid den övergripande inventeringen hittades inga ovanliga arter. Samtal har även förts med den lokala Naturskyddsföreningen (Kerstin Persson) och de känner inte till att det skall finnas något skyddsvärt runt Ullsjön.

Bedömning

Exempel på vanliga miljöer inom planerat LIS – område



Generellt kan sägas att fastmarken inom rödmarkerade områden är påverkade av bebyggelse, vägar etc. inom de 100 meter som utgör gräns för strandskydd. Att kunna förtäta bebyggelsen inom angett område är att föredra utöver att bygga inom områden som saknar bebyggelse.

Ullsjön är en populär sjö där det idag finns både permanentboende och fritidshus. Sjön ligger i anslutning till Svanabyrn som är en av Doroteas större byar.

Genom utpekandet av LIS – området "Ullsjön" ges möjlighet för fler människor att bygga hus i detta område.

Strandremsan inventerades barmarksäsongen 2015.

I stort sett hela sjön strandnära zoner är täckta med vass, vilket förmodligen beror på att sjön är sänkt.

Den flesta skogsområden i närområdet till sjön är påverkat av skogsbruk.

Vid etablering av byggnad inom detta område görs en mer noggrann undersökning, då det finns partier inom det rödmarkerade området (föreslaget LIS område) som inte är byggbara.

Ingen kvalitetsfaktor kopplad till Ullsjön ska försämrats genom utpekande av LIS- områden. Det ska inte heller uppstå hinder för att miljökvalitetsnormerna uppfylls. En byggfri zon på ca 20-25 m i enighet med det område som skall lämnas mot sjön för att ge friluftsliv/djur en fri passage bäddar för en minimering av påverkan gällande svämplanet.

Risken för översvämning bedöms inte vara överhängande inom utpekade LIS-område. En särskild bedömning kan komma att göras i varje enskilt bygglovsärende.

På sommaren rörs det båtar på sjön där huvudanledningen är att fiska.

Butiken i Svanabyrn gynnas under sommaren då de som bor i fritidshusen gärna handlar i närmaste affär. Ett ökat permanent- och fritidsboende i närområdet skulle även gynna annan servicenäringen inom kommunen.

I närliggande sjöar Sallsjön och Lavsjön hålls en internationell metestävling varje år där människor från Sverige, Norge, Danmark, England etc. medverkar. I och med att Ullsjön ligger inom samma avrinningsområde som ovan nämnda sjöar och hyser ett liknande fiskbestånd finns även här en potential för fisketurism.

Med tanke på att detta är en utflyttningskommun där vi blir färre och färre varje år är varje nyinflyttning eller fler fritidshusägare en utvecklig för kommunen både för att få ha kvar service i kommunen och minska den negativa befolkningsutvecklingen.

I och med att två områden (Avaträsk och Tjusjön) tidigare samrått med länsstyrelsen har områdesgränserna på övriga områden minskats i yta och lagt uteslutande där det redan finns bebyggelse.

Bilagor

- 1. Samrådsredogörelse för förslaget till Dorotea kommuns LIS - plan**
- 2. Samrådsredogörelse för förslaget till Dorotea kommuns LIS - plan efter utställning**