

DOROTEA KOMMUN Miljö- och byggnadsnämnden	
2019 -01- 03	
Dnr mbn 2018-281	Upl 214

UNDERSÖKNING AV RISK FÖR BMP

Detaljplan för del av fastigheten Avasjö 1:20

Borgafjäll, Dorotea kommun

Enligt 6 kap. miljöbalken om miljöbedömningar ska en myndighet eller kommun som upprättar eller ändrar en plan eller ett program göra en strategisk miljöbedömning av planen, programmet eller ändringen, om dess genomförande kan antas medföra BMP (betydande miljöpåverkan). Syftet med miljöbedömningen är att integrera miljöaspekter i planeringen så att en hållbar utveckling främjas.

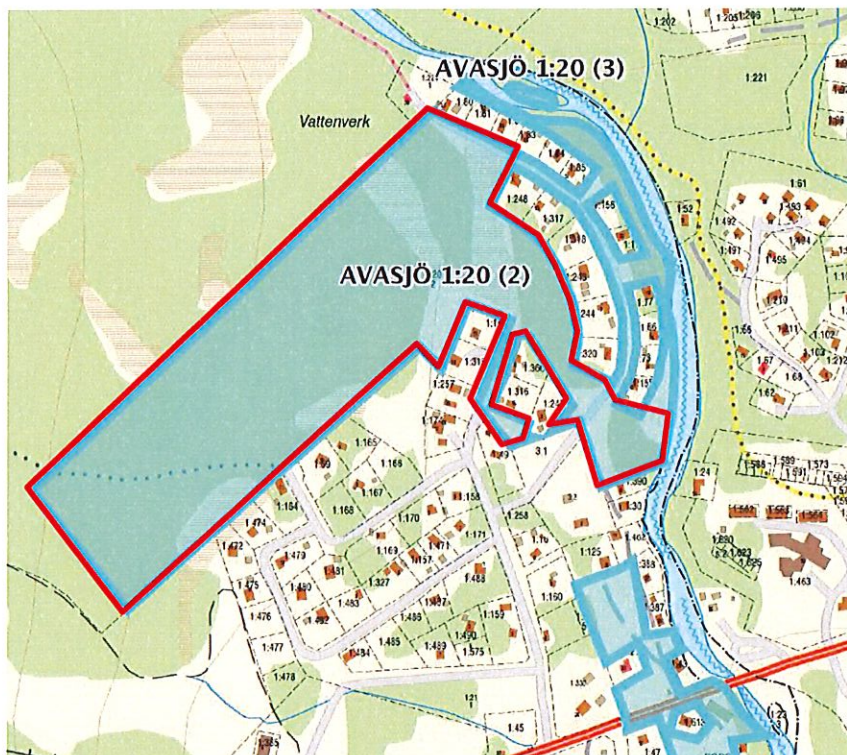
Kravet på att göra en strategisk miljöbedömning gäller inte planer eller program som endast syftar till att tjäna totalförsvaret och räddningstjänsten eller är av finansiell/budgetär karaktär. Regeringen får därutöver meddela föreskrifter om att vissa slag av planer och program ska eller inte ska antas medföra en betydande miljöpåverkan.

Innan myndigheten eller kommunen tar ställning till om BMP kan antas uppstå ska undersökning göras som identifierar de omständigheter som talar för eller emot BMP (enligt de kriterier som anges i *Miljöbedömningsförordning*, SFS 2017:966).

När undersökningen är genomförd ska kommunen eller myndigheten ta ett särskilt beslut som redovisar de omständigheter som talar för eller emot att BMP kan uppstå. Beslutet ska tillgängliggöras för allmänheten, men kan inte överklagas särskilt. Samråd ska även ske med de länsstyrelser, kommuner och andra myndigheter som berörs av planen, programmet eller ändringen.

Om BMP kan antas uppstå ska de omständigheter som talar för detta utredas i en MKB (miljökonsekvensbeskrivning). Det som framkommer i MKB ska integreras i planarbetet och handlingen ska samrådats i samband med planprocessen.

Planens namn/beteckning	Detaljplan för del av fastigheten Avasjö 1:20, Borgafjäll, Dorotea kommun i Västerbottens län
Planens syfte och huvuddrag	Syftet med detaljplanen är att möjliggöra för avstyckning av cirka 45 fritidshusfastigheter. Området omfattar del av fastigheten Avasjö 1:20 i Borgafjäll vilken är i privat ägo.



Översiktskarta, planområdet markeras ungefärligt med rött

Sammanfattande bedömning

För att utreda om BMP kan antas har en genomgång av påverkansfaktorer genomförts (vilket redovisas i detta dokument). Detaljplanens genomförande bedöms sammanfattningsvis inte vara av den art och storleksordning som bedöms leda till BMP. En MKB (miljökonsekvensbeskrivning) för detaljplanen, där konsekvenser identifieras, beskrivs och bedöms behöver därmed inte tas fram för detaljplanen. De aspekter som kan leda till inverkan ska dock särskilt behandlas i planbeskrivningen.

Planförfarande

Detaljplanen tas fram med standardförfarande. Planförfarandet har valts då detaljplanen inte bedöms strida mot översiktsplanen, inte är av betydande intresse för allmänheten eller i övrigt av stor betydelse, eller kan antas medföra BMP.

Upprättad av

Johanna Söderholm, Tyréns AB.

Upprättad, datum

2019-01-03

1 KRAVFAKTORER

Ja på någon av punkterna innebär att detaljplanen kan leda till betydande miljöpåverkan - strategisk miljöbedömning ska därmed tas fram.

	Ja	Nej
Innefattar genomförandet av planen, programmet eller ändringen en verksamhet eller åtgärd som kräver tillstånd enligt 7 kap. 28 a§ miljöbalken (Natura 2000)?		X
Innebär detaljplanen förutsättningar för att bedriva sådana verksamheter eller vidta sådana åtgärder som anges i 6 § <i>Miljöbedömningsförordning</i> (SFS 2017:966).		X

2 BEDÖMNING

För att utreda om planförslagets påverkan kan antas bli betydande har en bedömning skett med hjälp av en checklista.

Risk för negativ inverkan leder till att faktorn särskilt ska behandlas i planbeskrivningen.

Risk för betydande negativ inverkan leder till att faktorn dessutom ska behandlas i MKB.

	Ingen eller mkt liten risk för negativ inverkan	Risk för negativ inverkan	Risk för betydande negativ påverkan	Kommentarer
Berörs/påverkas skyddade områden:				
Riksintressen 3 och 4 kap. mb	X			<p>Området/fastigheten ingår i riksintresseområde för:</p> <ul style="list-style-type: none"> -Friluftsliv (Södra Lapplandsfjällen) enligt 3:6 mb -Rörligt friluftsliv enligt 4:2 mb - Skyddade vattendrag (Långselån med tillhörande käll- och biflöden) enligt 4:6 mb <p>Riksintressena för friluftsliv syftar till att turismen och friluftslivets intressen särskilt ska beaktas. Detaljplanen syftar till</p>

			<p>att förtäta med ytterligare fritidshusbebyggelse i Borgafjäll. Fler människor som kan besöka nära fjällmiljön bedöms vara positivt för turismen/friluftslivet och underlaget för befintliga verksamheter ökar.</p> <p>Riksintresset för skyddade vattendrag syftar till att skydda berörda vatten från påverkan av vattenkraftverk, vattenreglering och vattenöverföring för kraftändamål. Aktuell detaljplan syftar inte till något sådant varför riksintresset inte berörs.</p>
Natura 2000 område	X		Berörs inte
Nationalpark 7 kap mb	X		Berörs inte
Naturreservat 7 kap mb	X		Berörs inte
Kulturresevat 7 kap mb	X		Berörs inte
Naturminne 7 kap mb	X		Berörs inte
Biotopskyddsområde 7 kap mb	X		Berörs inte
Biotopskydd	X		Berörs inte
Djur- och växtskyddsområde 7 kap mb	X		Berörs inte
Strandskydd 7 kap mb		X	Korpån/Näsån berörs av generellt strandskydd (100 meter).
Miljöskyddsområde 7 kap mb	X		Berörs inte
Vattenskyddsområde 7 kap mb		X	<p>Planområdets nordvästra del är utpekad som vattenskyddsområde. Se även rubrik 4.2.1 <i>Vattenskyddsområde Avasjö.</i></p> <p>Vattenskyddsområdet måste säkerställas i detaljplanen. Särskild utredning behövs som underlag för planarbetet.</p>

Interimistiska förbud 7 kap mb	X			Inga kända
Områdesskydd enligt internationella konventioner (ramsarområden, BSPA-områden, MPA-områden)	X			Berörs inte
Landskapsbildskyddsområde	X			Berörs inte
Naturvårdsavtal	X			Berörs inte
Världsarv	X			Berörs inte
Biosfärsområden	X			Berörs inte
Skyddsvärda objekt eller områden i övrigt	X			Inga kända
Berörs/påverkas artskyddade och/eller rödlistade arter?	X			Inga fynd av artskyddade eller rödlistade arter finns noterade inom eller i direkt närhet till planområdet under perioden 2000-2018 (artportalen.se, 2018-12-17).
Berörs/påverkas kulturmiljö?	X			Inga (kända) fornlämningar, områden eller objekt finns noterade inom eller i direkt närhet till planområdet (fmis.se, 2018-12-17*). <i>* ej uppdaterad sedan 9 november 2018</i>
Berörs/påverkas naturmiljö och/eller biologisk mångfald?		X		Området är skogbevuxet, men ligger intill sammanhållen bebyggelse och utgör därmed förtätning inom centrala Borgafjäll.
Berörs/påverkas möjligheten till rekreation- och friluftsliv?	X			Skogsområde ianspråkats för bostäder, men utvecklingen möjliggör samtidigt bättre åtkomst till fjällmiljön för fler människor.
Berörs/påverkas tysta/ostörda miljöer?	X			Berörs inte

Finns skred-/erosionsrisk och översvämningstrisk (beroende av klimatförändringar)?		X		Översiktlig geoteknisk undersökning kommer att göras för att utreda markbeskaffenheten.
Berörs/påverkas materiella tillgångar?	X			Berörs inte
Innebär planförslaget energikrävande verksamhet?	X			Berörs inte
Innebär planförslaget alstrande av större volymer av avfall?	X			Berörs inte
Påverkas lokalklimatet?	X			Berörs inte
Finns närliggande miljöfarliga verksamheter som medför risk för miljö och hälsa?	X			Berörs inte
Innebär planen möjlighet till miljöfarlig verksamhet som medför risk för miljö och hälsa?	X			Berörs inte
Påverkas omgivningen av störningar från planområdet?				
buller	X			Berörs inte
				Berörs inte
	X			Berörs inte
	X			Berörs inte
	X			Berörs inte
	X			Berörs inte
ljus	X			Berörs inte
	X			Berörs inte
	X			Berörs inte
	X			Berörs inte
	X			Berörs inte
	X			Berörs inte
lukt	X			Berörs inte
	X			Berörs inte
	X			Berörs inte
	X			Berörs inte
	X			Berörs inte
	X			Berörs inte
damning	X			Berörs inte
	X			Berörs inte
	X			Berörs inte
	X			Berörs inte
	X			Berörs inte
	X			Berörs inte
elektromagnetiska fält	X			Berörs inte
	X			Berörs inte
	X			Berörs inte
	X			Berörs inte
	X			Berörs inte
	X			Berörs inte
vibrationer	X			Berörs inte
	X			Berörs inte
	X			Berörs inte
	X			Berörs inte
	X			Berörs inte
	X			Berörs inte
Påverkas planområdet av störningar från omgivningen?				
buller	X			Berörs inte
	X			Berörs inte
	X			Berörs inte
	X			Berörs inte
ljus	X			Berörs inte
	X			Berörs inte
	X			Berörs inte
	X			Berörs inte
lukt	X			Berörs inte
	X			Berörs inte
	X			Berörs inte
	X			Berörs inte
damning	X			Berörs inte
	X			Berörs inte
	X			Berörs inte
	X			Berörs inte

elektromagnetiska fält	X			Berörs inte
vibrationer	X			Berörs inte
Påverkas stads- och stads-/landskapsbilden?	X			Skogsområde tas i anspråk för friliggande bostadsfastighet. Exploateringen ska anpassas till platsen. Landskapsbilden bedöms dock inte förändras nämnvärt.
Påverkas planområdet av barriärer från omgivningen?	X			Berörs inte
Påverkas omgivningen av barriärer från planområdet?	X			För vilda djur och växter blir exploateringen delvis en barriär.
Berörs/påverkas planområdet av förorenade mark- och vattenområden?	X			Inga kända förorenade områden finns inom eller i närheten av planområdet (enligt Länsstyrelsens Potentiellt förorenade områden EBH, 2018-12-17)
Påverkas omgivningen av risk för föroreningar i mark- och vattenområden från planförslaget?		X		Planområdets nordvästra del är utpekad som vattenskyddsområde vilket måste säkerställas/skyddas i detaljplanen. Se även rubrik 4.2.1 <i>Vattenskyddsområde Avasjö.</i>
Finns risk för höga radonhalter i planområdet?	X			Inga kända underökningar finns.
Påverkas planområdet av luftföroreningar från omgivningen?	X			Ökad trafik bedöms inte bli betydande i sammanhanget.
Påverkas omgivningen av risk för luftföroreningar från planområdet?	X			
Påverkas trafiksituationen och trafiksäkerheten inom planområdet?	X			Berörs inte

Påverkas trafiksituationen och trafiksäkerheten utom planområdet?	X			Fler bostäder medföra ökad trafik. Ökad trafik bedöms dock inte bli betydande i sammanhanget.
Är planen förenlig med nationella, regionala och lokala miljömål?	X			Se redovisning i kapitel <i>Miljömål och miljö kvalitetsnormer</i>
Påverkas miljö kvalitetsnormer?		X		Se redovisning i kapitel <i>Miljömål och miljö kvalitetsnormer.</i>
Påverkas hälso- och folkhälsomål?	X			Fler bostäder centralt i Borgafjäll ökar möjligheten för fler människor att vistas i fjällen. Det centrala läget ökar möjligheten till gång- och cykeltrafik.
Förenlighet med gällande kommunala planer	X			Kommunens översiktsplan togs fram 1990 och behöver därmed omarbetas. Aktuellt område är lokaliserat centralt i Borgafjäll men pekas inte särskilt ut. Området ligger i anslutning till utpekade bostads- och liftområden. Området är delvis reglerat i detaljplaner (för företrädesvis bostäder).



Detaljplanelagda områden (redovisas med lila)

3 MILJÖMÅL

Syftet med de miljöpolitiska målen (*prop. 2004/05:150*), totalt 16 stycken (redovisas i tabellen nedan) är att till nästa generation lämna över ett samhälle där de stora miljöproblemen i Sverige är lösta. Detta ska ske utan att orsaka ökade miljö- och hälsoproblem utanför Sveriges gränser.

Länsstyrelsen har uppdraget att samordna det regionala arbetet för att uppnå de svenska miljömålen. Arbetet sker i samarbete med kommuner, näringsliv, frivilliga organisationer och andra aktörer för att miljömålen ska få genomslag i länet och miljön ska bli bättre. Länsstyrelsen följer också upp hur miljöarbetet går. Aktuell läge går att läsa på miljömålsportalen (www.miljomal.nu).

Västerbottens läns miljömål (2014-2020) motsvarar i stort de nationella miljökvalitetsmålen med preciseringar, förutom etappmålen om utsläpp av växthusgaser. De har anpassats regionalt med ett övergripande utsläppsmål samt sex sektorsspecifika utsläppsmål för samhällssektorerna transporter, energiförsörjning, industriprocesser, jordbruket, arbetsmaskiner samt avfall och avlopp.

Samtliga miljömål och planens bedömda inverkan på dessa:

Miljömål	Planens inverkan
1 Begränsad klimatpåverkan	±
2 Frisk luft	±
3 Bara naturlig försurning	x
4 Giftfri miljö	x
5 Skyddande ozonskikt	x
6 Säker strålmiljö	x
7 Ingen övergödning	x (-)
8 Levande sjöar och vattendrag	±
9 Grundvatten av god kvalitet	±
10 Hav i balans samt levande kust och skärgård	x
11 Myllrande våtmarker	x
12 Levande skogar	±
13 Ett rikt odlingslandskap	x
14 Storslagen fjällmiljö	-
15 God bebyggd miljö	±
16 Ett rikt växt- och djurliv	±

Förklaringar

+ positiv påverkan

- negativ påverkan

± obetydlig positiv eller negativ påverkan

++ mycket positiv påverkan

-- mycket negativ påverkan

x ingen påverkan

3.1 PÅVERKAN PÅ MILJÖMÅLEN

Att miljömålet 7. *Ingen övergödning* inte påverkas förutsätter att avloppsvatten tas omhand med mycket god rening. Eventuella enskilda avlopp bedöms leda till negativ påverkan.

All förtätning i fjällområden bedöms påverka miljömålet 14. *Storslagen fjällmiljö*. Aktuell påverkan bedöms dock inte bli betydande.

Detaljplanens genomförande bedöms i övrigt inte påverka något av övriga miljömål på ett betydande negativt sätt.

4 MILJÖKVALITETSNORMER

Miljökvalitetsnormer (MKN) är ett juridiskt bindande styrmedel som infördes med miljöbalken 1999 för att komma till rätta med miljöpåverkan från diffusa utsläppskällor från till exempel trafik och jordbruk. En MKN kan anges som en halt eller ett värde (högsta tillåtna halt av ett ämne i luft, mark, eller vatten) men kan även beskrivas i ord.

MKN kan ses som styrmedel för att på sikt nå miljökvalitetsmålen. Det finns idag MKN för olika föroreningar i utomhusluften (*SFS 2010:477*), olika parametrar i vattenförekomster (*SFS 2004:660*), olika parametrar i havsmiljön (*SFS 2010:1341*) olika kemiska föreningar i fisk- och musselvatten (*SFS 2001:554*) samt för omgivningsbuller (*SFS 2004:675*).

4.1 MKN FÖR UTMOMHUSLUFT

Det finns svenska MKN för den högsta tillåtna halten i utomhusluft av kvävedioxid och kväveoxider, svaveldioxid, kolmonoxid, ozon, bensen, fina partiklar (PM10 och PM2,5), bens(a)pyren, arsenik, kadmium, nickel och bly i utomhusluft.

Tillkommande trafik bedöms bli obetydande i sammanhanget. MKN riskerar därmed inte att överskridas på grund av detaljplanens genomförande.

4.2 MKN FÖR VATTENFÖREKOMSTER

Vattenmyndigheterna (5 stycken) har det övergripande ansvaret att se till att EU:s ramdirektiv för vatten (vattendirektivet) genomförs i Sverige. Grundvatten, sjöar, vattendrag och kustvatten har delats in i vattenförekomster för vilka bedömning har skett vilken ekologisk, kemisk eller kvantitativ status som vattnet har och vilka krav som ställs för att kunna upprätthålla och förbättra denna status.

Bottenvikens vattendistrikt är Sveriges nordligaste vattendistrikt och omfattar hela Norrbottens län samt större delen av Västerbottens län. Länsstyrelsen i Norrbottens län har utsetts till vattenmyndighet i distriktet. Vattendistriktet beslutade i december 2016 om (nya) MKN, åtgärdsprogram och förvaltningsplan för åren 2016-2021. Beslutande MKN innebär kortfattat att alla ytvattenförekomster ska uppnå eller behålla hög eller god ekologisk status och god kemisk ytvattenstatus samt att alla grundvattenförekomster ska uppnå eller behålla god kvantitativ status och god kemisk grundvattenstatus (om inte undantag har meddelats). Yt- och grundvattenstatusen får generellt inte försämrats.

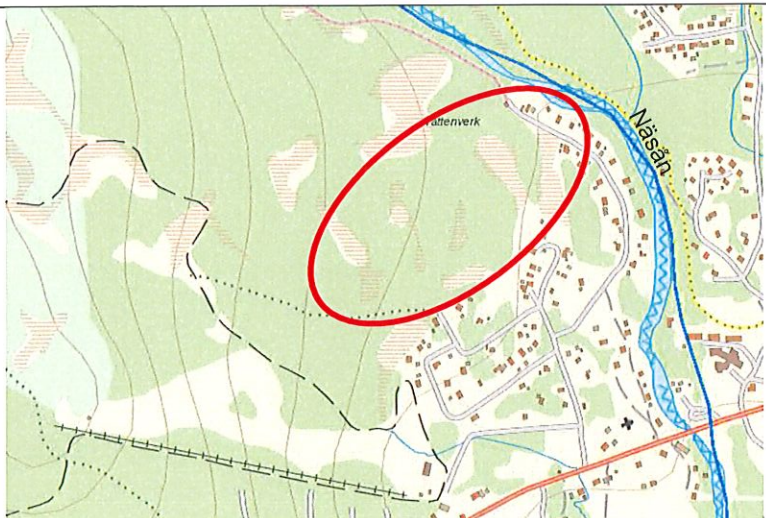
Inget av distriktets vatten uppnår god kemisk status till följd av storskalig och långväga spridning av kvicksilver och polybromerade difenyletrar (PBDE, används bland annat som

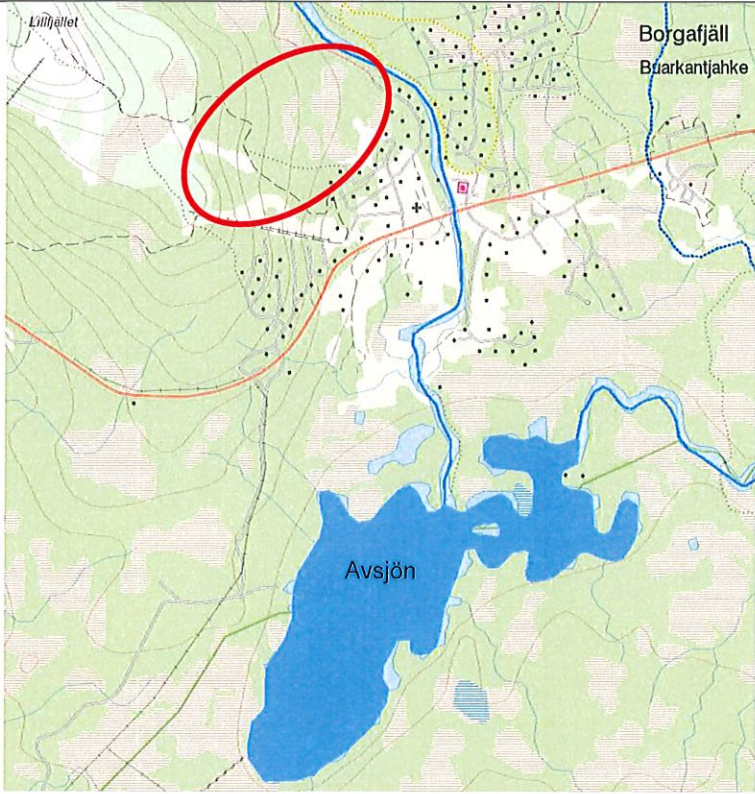
flamskyddsmedel), vilka sprids till miljön via läckage från varor, avfallsupplag med mera. Bortsett från dessa är det ett femtiotal vattendrag, sjöar och kustvatten som inte uppnår god kemisk status på grund av påverkan från olika tungmetaller och tributyltenn (TBT).

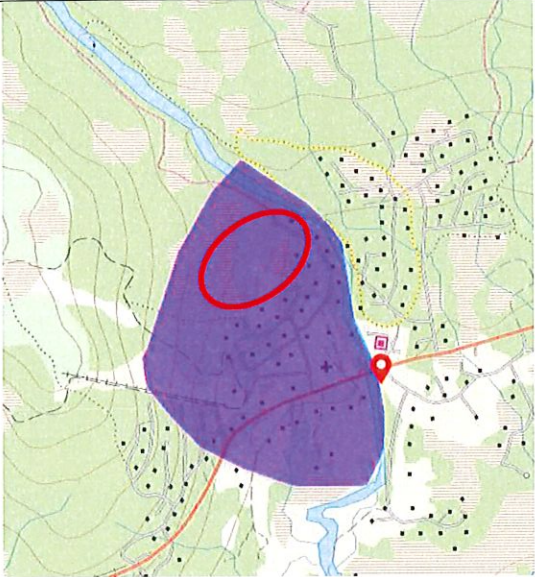
Vattenkvaliteten är överlag god inom distriktet, men vissa utmaningar finns att särskilt ta hänsyn till i samband med samhällsutvecklingen:

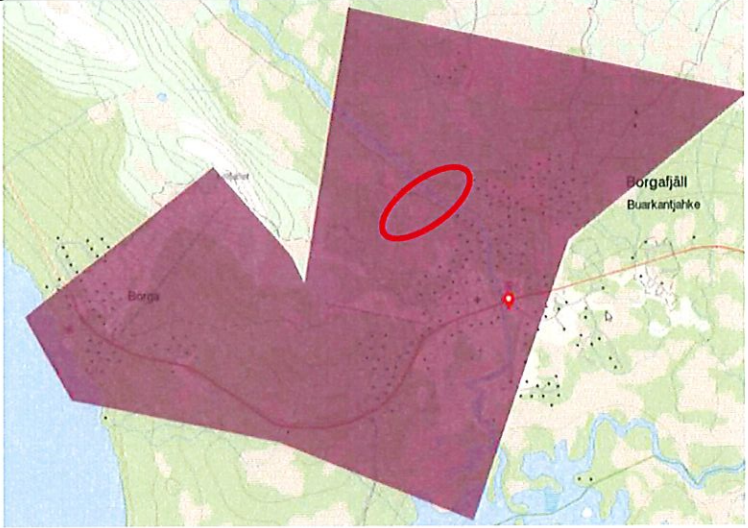
- Fysiska förändringar, exempelvis utvinning av energi, vägar, ökad produktionen inom jord- och skogsbruk som påverkar vattnen negativt. Fysisk påverkan är den vanligaste orsaken till att god ekologisk status inte nås i distriktet.
- Läckage av metaller och sura ämnen från sulfidjordar i kustområden, beroende av bland annat bearbetning och dikning.
- Storskalig påverkan från areella näringar, exempelvis genom gödsling, utdikning, ökad instrålning vid avverkning samt effekter från körskador i marken.
- Läckage av metaller från avslutad och pågående gruvverksamhet.
- Vattentäkter som saknar vattenskyddsområde eller där föreskrifter och skyddsområdets avgränsningar behöver revideras. I Bottenvikens vattendistrikt är det bara drygt 10 % av de allmänna vattentäkterna som har fullgott skydd.

Nuvarande status och MKN för berörda vattenförekomster (www.viss.lansstyrelsen.se, 2018-02-01):

Ytvattenförekomst	Näsån
	 <p><i>Näsån (viss.se 2019-01-03). Aktuellt planområde markeras ungefärligt med rött.</i></p>
EUCD	SE34EC37D6-494C-4082-A981-94F7126C14E1
Ekologisk status/ potential	God
Kemisk status	Uppnår ej god (baserat på att gränsvärdena för kvicksilver/kvicksilverföreningar och bromerad difenyleter överskrids)
MKN Ekologisk status	God (2021)
MKN Kemisk status	God (2021) med undantag av kvicksilver/kvicksilverföreningar och bromerad difenyleter.
Miljöproblem	Miljögifter

Ytvattenförekomst	<p>Avasjön</p>  <p><i>Avasjön (viss.se 2019-01-03). Aktuellt planområde markeras ungefärligt med rött.</i></p>
EUCD	SE64CA3FE6-9B64-4F49-889D-CC17ACBDA967
Ekologisk status/ potential	God
Kemisk status	Uppnår ej god (baserat på att gränsvärdena för kvicksilver/kvicksilverföreningar och bromerad difenyleter överskrids)
MKN Ekologisk status	God (2021)
MKN Kemisk status	God (2021) med undantag av kvicksilver/kvicksilverföreningar och bromerad difenyleter.
Miljöproblem	Miljögifter

Grundvattenförekomst	Sand- och grusvattenförekomst
	 <p><i>Sand- och grusvattenförekomst markeras med lila (viss.se 2018-12-17). Aktuellt planområde markeras ungefärligt med rött.</i></p>
EUCD	SE719279-146522
Kemisk status	God
Kvantitativ status	God
MKN Kemisk status	God (2021)
MKN Kvantitativ status	God (2021)
Miljöproblem	-

Grundvattenförekomst	Urbergsförekomst
	 <p><i>Urbergsförekomst markeras med rosa (viss.se 2018-12-17). Aktuell planområde markeras ungefärligt med rött.</i></p>
EUCD	SE719061-503543
Kemisk status	God
Kvantitativ status	God
MKN Kemisk status	God (2021)
MKN Kvantitativ status	God (2021)
Miljöproblem	-

4.2.1 VATTENSKYDDSOMRÅDE AVASJÖ

Ett mark- eller vattenområde får av länsstyrelsen eller kommunen förklaras som vattenskyddsområde (enligt 7 kap. 21-22 § mb) till skydd för en grund- eller ytvattentillgång som nyttjas eller kan antas komma att nyttjas för vattentäkt.

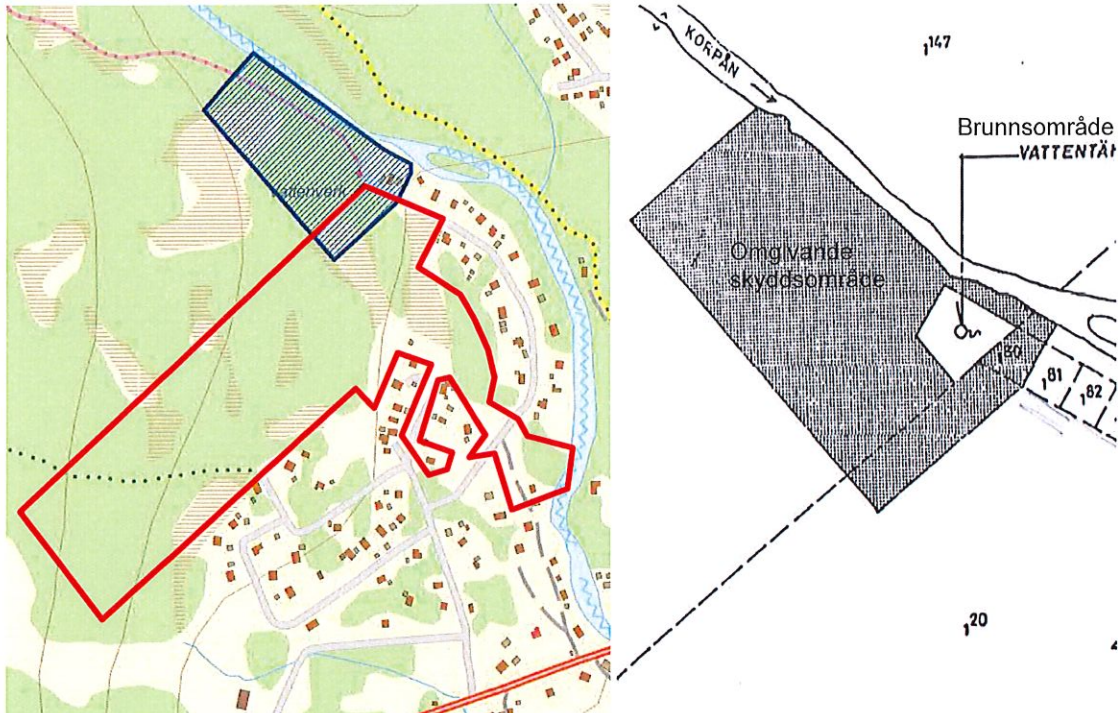
Till ett vattenskyddsområde knyts föreskrifter om inskränkningar i rätten att förfoga över fastigheter inom området som behövs för att tillgodose syftet med skyddet. Om det behövs kan området hägnas in. Dispens från föreskrifterna kan ges om det finns särskilda skäl (7 kap. 18 a § mb).

Aktuellt planområde berörs i den nordvästra delen av vattenskyddsområde för grundvattentäkt "Avasjö". Grundvattentäkten i Avasjö försörjer byn Avasjö med dricksvatten. I nuläget finns ingen reservvattentäkt för Avasjö, vilket medför att vattentäktens värde bedöms vara relativt högt.

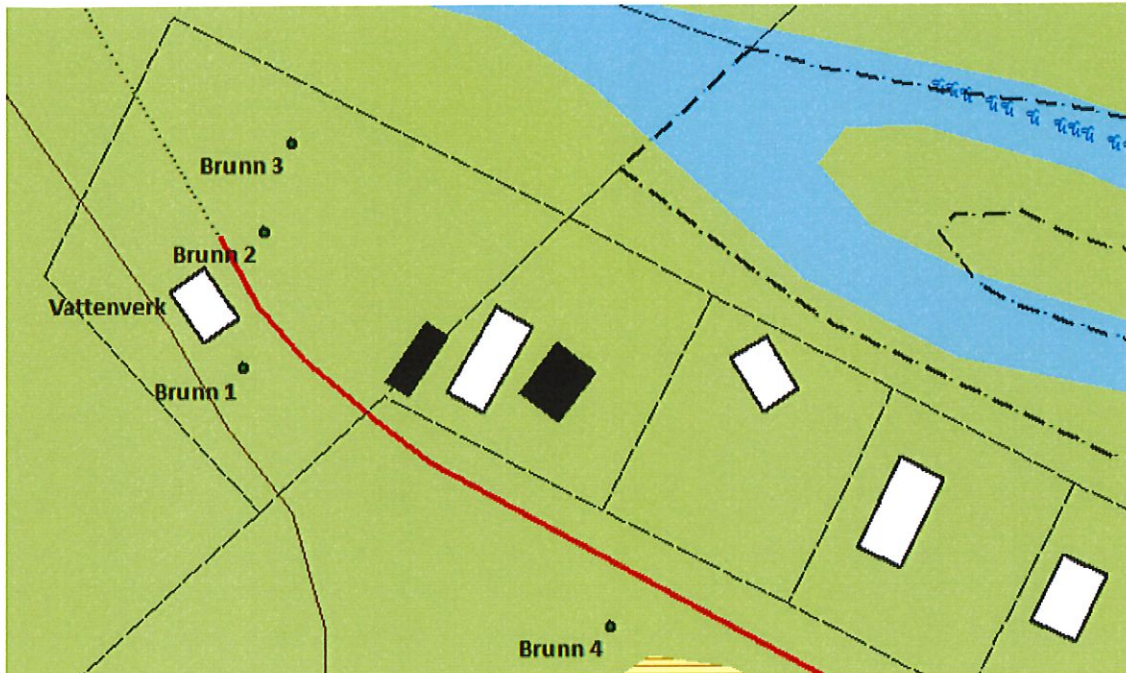
Vattenskyddsområdet på Lillfjällets östra sluttning i anslutning till Korpån (Näsån), som inrättades 1970, är totalt 4 ha stort. Vattentäkten består av fyra brunnar borrhade i berg.

Vattentäkten omges i dagsläget främst av skogs- och myrmark, men även ett fåtal bostäder. I anslutning till brunnarna finns ett vattenverk. De skyddsbestämmelser för området som måste beaktas särskilt vid detaljplanläggning, enligt gällande föreskrifter, redovisas nedan.

- Inom brunnsområde får endast vattentäktsverksamhet bedrivas.
- Återfyllning av grus- eller sandtang får inte ske med sådant material att grundvattenförorening eller väsentlig minskning av grundvattenbildning och grundvattenframrinning kan bli följden. Vid exploatering bör det översta växtbärande marklagret tillvaratas och vid exploaterings fortskridande utbredas på botten- och släntytorna sedan dessa först avjämnats.
- Avloppsvatten och annan flytande orenlighet får inte släppas ut på eller i marken. Inte heller får avloppsvatten, efter att ha passerat en reningsbrunn, infiltreras i marken. Avloppsledningar inom skyddsområdet ska utföras av tätt material och med täta fogar.



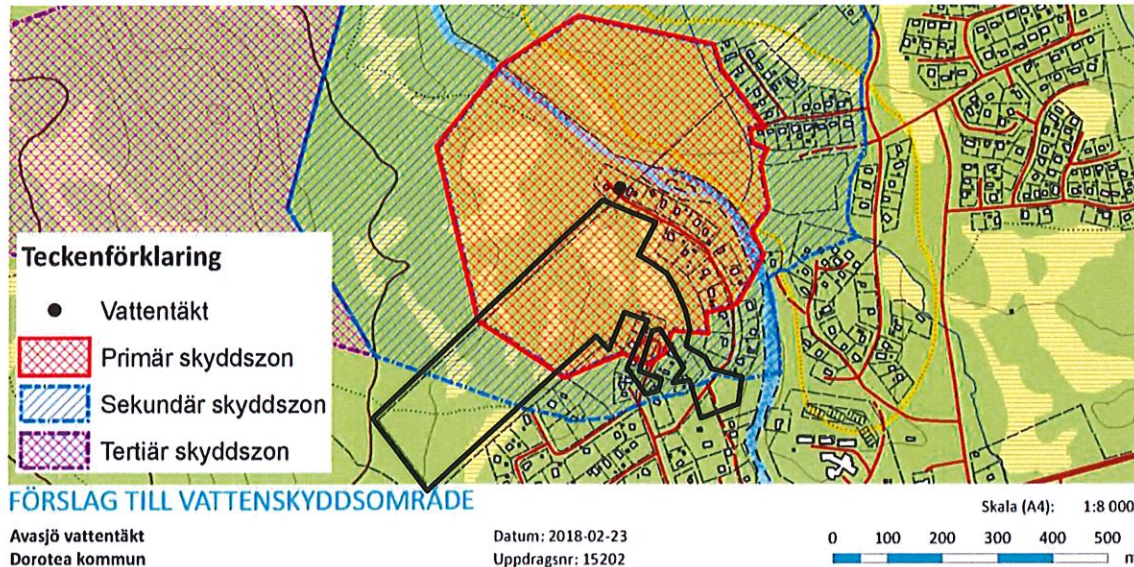
TV: Avgränsning vattenskyddsområde "Avasjö" (markeras med blått). Planområdet markeras ungefärligt med rött. TH: Skyddsområde för vattentäkt



Brunnarnas läge

Som ett led av kommunens planer på ny skidanläggning och ett nytt bostadsområde i skyddsområdets närhet är det av stor vikt att skapa en långsiktig plan för att skydda vattentäkten inför framtida exploateringar. Nuvarande skyddsområde för Avasjö vattentäkt (från 1970) behöver uppdateras efter dagens normer för vattenskydd. Ansökan om nytt vattenskyddsområde har påbörjats vilket innebär att förslag på ett nytt skyddsområde och skyddsföreskrifter för Avasjö vattentäkt finns framtaget. Syftet med skyddet är att motverka risken för förorening av vattentäkten.

Planområdet påverkas till stor del av den föreslagna nya primära- och sekundära skyddszonen för vattentäkten. Gränserna till skyddszonerna har anpassats främst efter tillrinningsområdet till vattentäkten och grundvattnets uppehållstid. Skyddsområdesgränserna följer så långt som möjligt fastighetsgränser, strandlinjer, vägar och andra kartobjekt. Där gränser har dragits vid en väg ingår vägen i skyddszonen, gränsen följer det vill säga vägområdets bortre kant sett från vattentäkten.



Förslag till avgränsning för nytt vattenskyddsområde. Planområdet markeras ungefärligt med svart.

Den primära skydds-zonen har avgränsats på sådant sätt att uppehållstiden för grundvattnet i lösa jordlager från den primära zongränsen till vattentäkten blir minst 100 dygn. Skydds-zonen omfattar området kring vattentäkten med en radie på minst 300 meter. Detta omfattar främst myr- och skogsmarker, men även delar av Korpån (Näsån) samt ett 10-tal bostäder. Skyddsområdet följer i huvudsak fastighetsgränser.

Den sekundära skydds-zonen har avgränsats på sådant sätt att uppehållstiden för grundvattnet från den sekundära zongränsen till vattentäkten blir minst 1 år. Skydds-zonen omfattar i västlig riktning hela slutningen av Lillfjället. I norr och söder omfattas området inom en radie på cirka 550 meter. Utöver myr- och skogsområden, Korpån (Näsån) och mindre vattendrag ingår även flertalet bostäder i den sekundära skydds-zonen.

De föreslagna föreskrifterna knutna till vattenskyddsområdet måste beaktas vid detaljpaneläggning. Exempelvis är det inte möjligt att etablera infiltrationsanläggningar, markbäddar eller andra enskilda avloppsanläggningar inom området, med undantag för slutna system. Vissa restriktioner gäller framför allt vid exploatering i området, exempelvis hur avverkning och markavvattning får ske.

Kommunens miljö- och byggnadsnämnd får, om särskilda skäl föreligger, ge dispens från skydds-föreskrifterna under förutsättning att verksamheten/åtgärden inte strider mot bestämmelser i miljöbalken och under förutsättning att detta inte motverkar syftet med vattenskyddet. Tillstånd för verksamheter/åtgärder får endast beviljas om syftet med vattenskyddet inte motverkas.

Aktuell detaljplan syftar till att möjliggöra för avstyckning av cirka 45 fritidshusfastigheter. Detta bedöms vara möjligt utan att vattentäkten riskerar att förorenas. Sannolikt behöver dock detaljplanen kompletteras med skydds-föreskrifter för att säkerställa vattentäkten.

4.2.2 PÅVERKAN PÅ MKN FÖR VATTENFÖREKOMSTER

Ekologisk status påverkas av dagvatten samt av hur stor del av vattendragets närhet som är exploaterat eller på andra sätt påverkat av människor. I aktuellt fall ökar andelen hårdgjorda ytor i Näsåns närhet.

Eftersom området planeras att ingå i kommunens verksamhetsområde för vatten och avlopp bedöms att utveckling enligt syftet med detaljplanen inte riskerar att påverka huruvida normerna för god ekologisk eller god kemisk status kan uppnås/upprätthållas.

Vattenskyddsområdet måste dock säkerställas i detaljplanen. Särskild utredning behövs som underlag för planarbetet.

4.3 MKN FÖR HAVSMILJÖN

Inget vatten som påverkar kustvatten/MKN berörs av aktuell utveckling.

4.4 MKN FÖR FISK- OCH MUSSELVATTEN

Ingen vattenförekomst som är utpekad som fisk- eller musselvatten enligt Naturvårdsverkets förteckning (*NFS 2002:6*) finns eller berörs av aktuell utveckling.

4.5 MKN FÖR OMGIVNINGSBULLER

MKN för buller bygger på ett EG-direktiv för buller som infördes i svensk lagstiftning i förordning (2004:675) om omgivningsbuller. Enligt förordningen finns en skyldighet att kartlägga buller och upprätta åtgärdsprogram samt sträva efter att omgivningsbuller inte medför skadliga effekter på människors hälsa. Kravet på kartering börjar gälla när ett samhälle har fler än 100 000 innevånare.

Eftersom Borgafjäll har färre än 100 000 innevånare, finns det inte något formellt krav på bullerkartering. Det finns därför inte heller några beslutade miljökvalitetsnormer.

De förändringar som planförslaget medför jämfört med dagens situation ska beskrivas i planhandlingarna.