



**Dorotea kommun**  
Kraapohken tjielte



**Dnr:** MBN-2021-174-214  
**Datum:** 2021-10-22  
**Sida:** 1 av 11

## **UNDERSÖKNING- behov av strategisk miljöbedömning**

Kommunen har här gjort en undersökning för att kartlägga om planens genomförande kan antas medföra betydande miljöpåverkan.

En undersökning ska ligga till grund för att avgöra om planen kan antas medföra en betydande miljöpåverkan enligt miljöbalken (MB) 6:5. Om betydande miljöpåverkan kan antas ska kommunen göra en strategisk miljöbedömning enligt MB (1998:808) 6:3 1 st. I undersökningen identifieras omständigheter som talar för eller emot en betydande miljöpåverkan enligt MB 6:6 1 p.

Undersökningen har gjorts utifrån de kriterier som finns i miljöbedömningsförordningen (2017:966) (MBF) 5 § med tillhörande bilagor.

### **BAKGRUND**

#### **Syftet och huvuddrag**

Planen omfattar delar av fastighet Dorotea Bergsjön 12:1 samt Dorotea Bergsjön 2:23. Fastigheterna ligger på västra sidan av Förrådsvägen ca 1 km från Dorotea centrum. En ny detaljplan tas fram för att möjliggöra ett nytt ställverk samt skapa förutsättningar för nya förrådsbyggnader. Norra delen är i befintlig detaljplan planlagd för småindustri, denna del planläggs för verksamheter för att aktualiseras efter Boverkets allmänna råd om redovisning av reglering i detaljplan BFS 2020:6.

Fastigheten Bergsjön 12:1 ägs av kommunen och är i dagsläget planlagt med användningsbestämmelse för Småindustri, Gata samt Park. På ytan där ställverket planeras ändras användningsbestämmelsen till Teknisk anläggning. Övriga delar planläggs med samma användningsbestämmelser som gällande detaljplan.

Fastigheten Bergsjön 2:23 ägs av E.On Energidistribution Aktiebolag. I gällande detaljplan är fastigheten planlagd med användningsbestämmelse för transformatorstation och omfattas av ett ställverk som ska avvecklas. Användningsbestämmelsen ändras till Industri-Lager.

Syftet med detaljplanen är att skapa planmässiga förutsättningar för ett nytt ställverk på del av fastighet Dorotea Bergvattnet 12:1. Syftet är även att skapa förutsättningar för etablering av förrådsbyggnader på området där befintligt ställverk finns.



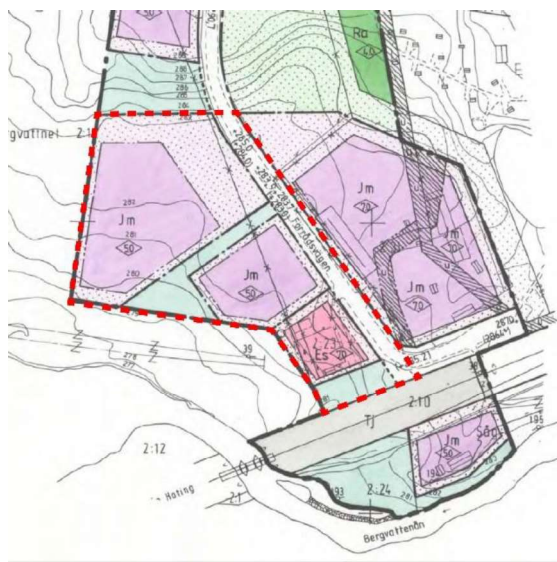


### Områdesbeskrivning

Området ligger på västra sidan av Förrådsvägen ca 1 km från Dorotea centrum. Området är sedan tidigare planlagt för bland annat småindustri och området har således en karaktär av detta. Det nya ställverket planeras i anslutning till befintligt ställverk som ska avvecklas. Vegetationen där mark kommer att ianspråkats består i synnerhet av barrskog. På östra sidan om Förrådsvägen finns kommunförråd och avlastningsytor.

### Gällande detaljplan

Planförslaget omfattas av detaljplan *Förslag till ändring och utvidgning av stadsplan för ett område vid Förrådsvägen inom västra delen i Dorotea tätort*, akt.nr 24-P1984-13, vilken antogs 1984. Detaljplanen omfattar ett större område planlagt för småindustri, fritidsområde, park, gata och transformatorstation.



### Förenlighet med översiktsplan

Planområdet omfattas av den kommunövergripande översiktsplanen, *Översiktsplan för Dorotea kommun 1990*. I översiktsplanen är området utpekad som Industri (J) och Teknisk anläggning (Es). Planförslaget bedöms delvis sakna stöd i ÖP då ställverket planeras på

### Undersökning BMP

Detaljplan för Ställverk, Dorotea Bergsvattnet 12:1

industrimark och lagerlokaler på mark för teknisk anläggning. Dessa användningar bedöms dock inneha liknande karaktär och användningsområdena byter enbart mer eller mindre plats.

### **Detaljplanens tänkbara konsekvenser**

Detaljplanen möjliggör ett nytt ställverk för att tillgodose Doroteas samhälle med en långsiktig och robust elförsörjning. Detta bedöms vara en ytterst samhällsviktig funktion som säkrar elförsörjningen vilket bedöms som en positiv konsekvens av detaljplanens genomförande.

En konsekvens av detaljplanens genomförande är att skogsmark kommer att avverkas där ställverket etableras vilket påverkar landskapsbilden och den biologiska mångfalden.

Delar av planområdet ligger inom 100 meter till Bergvattenån och omfattas därmed av strandskydd. Trots att området är planlagt sedan tidigare återinträder strandskyddet vid framtagande av en ny detaljplan. I och med detta krävs ett upphävande av strandskyddet i enlighet med plan- och bygglagen 4 kap. 17 §. För området där ställverket planeras åberopas att området behöver tas i anspråk för att tillgodose ett annat mycket angeläget intresse (miljöbalken 7 kap. 18 § punkt 6).

För området där befintligt ställverk ska avvecklas och förråd/lagerlokaler ska byggas åberopas att marken redan har tagits i anspråk på ett sätt som gör att det saknar betydelse för strandskyddets syften (miljöbalken 7 kap. 18 § punkt 1). Delar av detaljplanen kommer således få konsekvenser på strandskyddets syften att långsiktigt trygga allmänhetens tillgång till strandområden och att bevara goda livsvillkor för djur- och växtlivet. Bedömningen är dock att intresset av detaljplanen i detta fall väger tyngre.

### **Slutsats och ställningstagande**

Bedömningen är att genomförandet av detaljplanen inte kan antas medföra en betydande miljöpåverkan. En strategisk miljöbedömning enligt 6 kap. miljöbalken behöver därför inte göras.

## Checklistan

Checklistan nedan utgör grunden i undersökningen. Detta är ett underlag för en samlad bedömning av den effekt som detaljplanens genomförande bedöms medföra på miljön. Med miljöeffekter (enligt MB 6 kap 2§) menas exempelvis effekter på befolkning och dess hälsa, skyddade växt-och djurarter, biologisk mångfald, mark, jord, vatten, landskap, klimat, bebyggelse, kulturmiljö, hushållning med mark och vatten, samt hushållning med råvaror och energi. Bedömningen ska också visa om lokaliseringen är lämplig med hänsyn till faktorerna i omgivningen. Då bedömningarna görs i ett tidigt skede i planarbetet kan de under planarbetets gång komma att ändras, i och med att ny kunskap kan tillkomma.

**Undersökning:** Undersökning för Detaljplan för Ställverk, Dorotea Bergsvattnet 12:1, Dorotea kommun

PLATSEN	KOMMENTAR
Nuvarande markanvändning	Småindustri, Teknisk anläggning
Planerad markanvändning	Teknisk anläggning, Industri-Lager, Verksamheter

Särskilda bestämmelser			
4 kap 35 § PBL.	<b>Undantag från miljöbedömning. En särskild MKB för detaljplaner med standardförfarande behöver inte upprättas om planen enbart gäller något av nedannämnda ärenden, och MKB:n i det ärendet är aktuell och tillräcklig.</b>	<b>Undantag</b>	
		Ja	Nej
5 kap 7 a § PBL	Gäller detaljplanen enbart en verksamhet som tillståndsprövas enligt föreskrifter som har meddelats med stöd av 9 kap 6 § MB (A-eller B-verksamhet)?		<b>X</b>
Kommentar	Detaljplanen gäller inte enbart en A eller B-verksamhet som redan tillståndsprövats med stöd av 9 kap. 6 § MB vilket innebär att en undersökning om risk för betydande miljöpåverkan behöver upprättas för planförslaget.		
6 kap 3 § MB	<b>Undantag från miljöbedömning: Skyldigheten att göra en strategisk miljöbedömning gäller inte för detaljplaner som endast syftar till att tjäna totalförsvaret eller räddningstjänsten.</b>	<b>Undantag</b>	
		Ja	Nej
	Syftar detaljplanen endast till att tjäna totalförsvaret?		<b>X</b>
	Syftar detaljplanen endast till att tjäna räddningstjänsten?		<b>X</b>
<b>Kommentar</b>			

2 § miljö- bedömnings- förordningen	<b>Krav på strategisk miljöbedömning: En detaljplan ska antas medföra betydande miljöpåverkan om genomförandet kan komma att omfatta en verksamhet eller åtgärd som kräver tillstånd enligt 7 kap. 28 a §.</b>	Krav	
		Ja	Nej
7 kap 27 & 28 a §§ MB	Kan genomförandet antas omfatta en verksamhet eller åtgärd som på ett betydande sätt kan påverka miljön i ett Natura 2000-område, som förtecknats enligt fågeldirektivet (2009/147/EG) och därmed kräver tillstånd?		<b>X</b>
	Kan genomförandet antas innefatta en verksamhet eller åtgärd som på ett <i>betydande sätt</i> kan påverka miljön i ett Natura 2000-område som förtecknats enligt art- och habitatdirektivet (92/43/EEG) och därmed kräver tillstånd?		<b>X</b>
<b>Kommentar</b>	Det berörda planområdet ligger inte inom eller i anslutning till ett Natura 2000-område. Genomförandet av ny detaljplan bedöms inte heller på något annat sätt påverka förutsättningarna inom ett Natura 2000-område.		

<b>1. Beskrivning av planen (se bilaga för förtydligande)</b>	
<b>1.1 I vilken utsträckning möjliggörs verksamheter och åtgärder, utifrån lokalisering, typ av verksamhet, storlek eller driftsförhållanden? (MBF 5§ 1a)</b>	
Kommentar	<p>Planförslaget avser att möjliggöra för uppförande av ett ställverk som ska producera elektricitet till samhället Dorotea (användningsbestämmelse Teknisk anläggning). Planförslaget möjliggör även etablering av förrådsbyggnader (användningsbestämmelse Industri-Lager).</p> <p>Största delen av ställverket kommer placeras utomhus på en yta om ca 70x60 m, höjden på verket är ca 10 m. En del av ställverket kommer placeras inomhus i en mindre byggnad tillsammans med kontrollutrustning. En ny mast om ca 30 meter installeras i anslutning.</p> <p>Förrådsbyggnader uppförs på platsen där befintligt ställverk avvecklas. Området ligger i anslutning till andra lagerlokaler och bedöms därmed passa in vad gäller användning och områdets karaktär.</p>
<b>1.2 I vilken utsträckning har detaljplanen betydelse för de miljöeffekter som genomförandet av andra planer och program medför? (MBF 5§ 1b)</b>	
Kommentar	Detaljplanen bedöms inte ha betydelse för genomförandet av andra planer och program medför.
<b>1.3 I vilken utsträckning har planen betydelse för hållbar utveckling eller integrering av miljöaspekter i övrigt? (MBF 5§ 1c)</b>	
Kommentar	<p>Planen har betydelse för en hållbar utveckling kopplat till människors möjlighet att bo och vistas i Dorotea kommun. Ställverkets placering sker med hänsyn till människors hälsa och miljö då etableringen sker långt från befintliga bostäder. Även om skogsmark behöver avverkas för uppförandet av ställverket anses påverkan på den biologiska mångfalden som begränsad, detta eftersom stora delar av skogsområdet kvarstår. Viktigt att framhålla är att området sedan tidigare är planlagt för industri. Avverkning av skog och etablering av en industriverksamhet skulle således kunna ske utan en ny detaljplan. Verksamheten bedöms inte som störningskänslig och således inte påverkad av närheten till järnvägen vad gäller exempelvis buller.</p>

<b>1.4 Finns det risk att miljö kvalitetsnormer överskrids eller svårigheter att följa miljölagstiftningen? (MBF 5§ 1d)</b>	
Kommentar	<p>Bedömningen är att det inte finns risk att några miljö kvalitetsnormer överskrids.</p> <p>Delar av planområdet ligger inom strandskyddat område och kan således få konsekvenser på strandskyddets syften att långsiktigt trygga allmänhetens tillgång till strandområden och att bevara goda livsvillkor för djur- och växtlivet.</p> <p>Bedömningen är dock att intresset av detaljplanen i detta fall väger tyngre.</p>
<b>1.5 Finns det miljöproblem i eller i anslutning till planområdet? Finns det risk att de påverkas av planen? (MBF 5§ 2)</b>	
Kommentar	<p>Befintligt ställverk ska avvecklas. Generella miljörisiker som associeras med avvecklande av ställverk är främst att det kan förekomma läckage av transformatorolja. Provtagning ska genomföras vid rasering av ställverket. Om föroreningskada, enligt miljöbalken 10 kap. 1 §, påträffas ansvarar verksamhetsutövaren för avhjälpande av föroreningskadan (MB 10 kap. 2 §, MB 10 kap. 4 §).</p>



KATEGORIER	+ 0 - Här antyds om påverkan är positiv, obetydlig eller negativ för aktuell aspekt	KOMMENTAR
<b>BESKRIVNING AV OMRÅDET</b>		
2. Kulturvärden	0	Det finns inga kända kulturmiljövärden på platsen. Påverkan på kulturvärden bedöms som obetydlig.
3. Naturvärden	-	<p>Området är idag skogbevuxet och vid en exploatering kommer skogsmark att försvinna. Enligt Naturvårdsverket finns inga kända naturvärden på platsen.</p> <p>Bedömningen är dock att en avverkning av skog och exploatering av skogsmark ofrånkomligt har en viss negativ påverkan på naturvärden och biologisk mångfald.</p> <p>Skogsmarken är sedan tidigare planlagd för småindustri och även om inte en ny detaljplan tas fram kan skogsmarken exploaterats med annan verksamhet.</p>
4. Sociala värden	0	<p>Skogen skulle kunna användas för rekreation. Bedömningen är dock att det är så pass liten del av den totala ytan skog som ianspråkats av ställverket att påverkan på sociala värden utifrån rekreation kan anses som obetydlig. Lokaliseringen av ställverket bedöms som lämplig utifrån avstånd till där människor bor och vistas då etablering sker på planerat småindustriområde.</p> <p>Påverkan på landskapsbilden bedöms som begränsad då etableringen sker i anslutning till befintligt ställverk och att platsen har en småindustriell karaktär.</p>



<b>5. Hushållning med resurser och materiella värden</b>	+		<p>Där lagerlokaler planeras är marken sedan tidigare ianspråktagen av befintligt ställverk. Detta betyder att ny mark inte behöver tas i anspråk för uppförandet. Bedömningen är att detta är positivt utifrån värdet av hushållnings med resurser.</p>
<b>6. Risk för människors hälsa eller för miljö</b>		0	<p>Ställverket behövs för att samhället Dorotea ska ha tillgång till elektricitet. Inga byggnader planeras inom 30 meter från befintlig järnväg. Lokaliseringen bedöms inte generera någon risk för människors hälsa eller miljö.</p>

<b>7. Miljöeffekter</b>
<b>7.1 Miljöeffekternas omfattning</b>
<p>- Planförslaget kommer medföra en viss påverkan på områdets landskapsbild då skogsmark avverkas och ett ställverk uppförs.</p> <p>- I och med samma anledning som ovan sker en viss negativ påverkan på den biologiska mångfalden.</p> <p>- Marken där befintligt ställverk finns kan vara förorenad. Provtagning ska genomföras vid rasering av ställverket. Om föroreningsskada, enligt miljöbalken 10 kap. 1 §, påträffas ansvarar verksamhetsutövaren för avhjälpande av föroreningsskadan (MB 10 kap. 2 §, MB 10 kap. 4 §).</p>
<b>7.2 Kan miljöeffekterna vara gränsöverskridande?</b>
Nej.
<b>7.3 Kan de sannolika miljöeffekterna avhjälpas?</b>
<p>Eftersom ett ställverk är en samhällsviktig etablering kommer mark att behöva ianspråk tas och landskapsbilden kommer ofrånkomligt att påverkas. Vid en sådan etablering blir lokaliseringen en viktig parameter för att avhjälp miljöeffekterna.</p> <p>I detta fall bedöms lokaliseringen som god för att avhjälp potentiella miljöeffekter. De miljöeffekter som radas upp under 7.1 är begränsade. Etableringen sker inom ett planerat småindustriområde med begränsat antal människor som passerar dagligdags. Detta betyder att landskapsbilden inte är lika känslig för en sådan etablering. För att ytterligare minska påverkan på landskapsbilden</p> <p>Skogsmark kommer att avverkas vilket påverkar den biologiska mångfalden, men detta är inte direkt beroende på den nya detaljplanen. Eftersom området sedan tidigare är planlagt skulle annan industriverksamhet kunna etableras på samma plats.</p> <p>Om föroreningar påvisas vid rasering av befintligt ställverk ska avhjälpande av föroreningsskadan genomföras.</p>

<b>Sammanvägd bedömning</b>				
<b>Särskilda bestämmelser</b>		<b>Ja</b>	<b>Nej</b>	
Gäller undantag från att genomföra miljöbedömning?			x	
Gäller krav på att genomföra miljöbedömning?			x	
<b>Betydande miljöpåverkan</b>		<b>Betydande MP</b>	<b>Viss MP</b>	<b>Ingen MP</b>
Vilken miljöpåverkan kan planen antas medföra på kulturvärden?				x
Vilken miljöpåverkan kan planen antas medföra på naturvärden?			x	
Vilken miljöpåverkan kan planen antas medföra på sociala värden?				x
Vilken miljöpåverkan kan planen antas medföra på materiella värden?				x
<b>Hälsa och miljö</b>		<b>Ja</b>	<b>Nej</b>	
Kan planen antas medföra betydande risker för människors hälsa eller miljön?			x	
<b>Motiverat ställningstagande</b>				
Planen bedöms inte medföra en betydande miljöpåverkan då påverkan på miljön bedöms som begränsad.				

**Datum:** 2021-10-22

**Beslut angående:**

Strategisk miljöbedömning behöver göras

Strategisk miljöbedömning behöver ej göras

**Beslutande:** Miljö- och byggnadsnämnden, Dorotea kommun

## MEDVERKANDE TJÄNSTEPERSONER

Per Nilsson  
Dorotea kommun

Markus Grahn  
Planarkitekt, WSP Samhällsbyggnad



**Undersökning BMP**  
Detaljplan för Ställverk, Dorotea Bergsvattnet 12:1



## Bilaga – Definitioner och checklista

*Bilagan innefattar de lagar och frågeställningar som beaktas i de olika delarna för undersökningen om betydande miljöpåverkan.*

### 1. Beskrivning av planen

#### 1.1

Ju mer flexibel en detaljplan är desto större blir utrymmet i efterkommande tillståndsprövning och tvärtom.

- Vilken eller vilka användningar möjliggör detaljplanen?
- Vad för verksamheter eller åtgärder möjliggör detaljplanen?
- Hur kan det som detaljplanen möjliggör lokaliseras inom planområdet?
- Hur stor byggrätt/höjder för de verksamheter eller åtgärder som planen möjliggör medger planen?
- Vilka driftsförhållanden medger detaljplanen?

#### 1.2

Om detaljplanen i hög grad inverkar på en annan plan eller ett annat program kan den indirekt leda till större miljöpåverkan än det som följer av genomförandet av enbart den aktuella planen. Den kan till exempel begränsa möjligheterna att minska miljöeffekter i efterföljande planer.

- Påverkar detaljplanen genomförandet av andra planer eller program?
- Om ja, påverkar detaljplanen de miljöeffekter som identifierats i den andra planen eller programmet? På vilket sätt?
- Stämmer detaljplanen med översiktsplanen?

#### 1.3

- Kommer detaljplanen främja en hållbar utveckling? Hur?
- Har detaljplanen tagit hänsyn till miljöaspekter? Hur? Begreppet miljöaspekter ska tolkas brett och kan innebära till exempel människors hälsa, biologisk mångfald och kulturmiljö. Med integrering avses att detaljplanen tar hänsyn till miljöaspekter, som till exempel ekosystemtjänster.

#### 1.4

- Kan detaljplanen innebära att en miljö kvalitetsnorm inte följs?
  - Vatten
  - Luft
  - Buller (*avser kommuner med fler än 100 000 invånare*)

#### 1.5

- Vilka miljöproblem finns inom eller i anslutning till detaljplaneområdet?
- Hur påverkar detaljplanen miljöproblemen? Positivt eller negativt? Varför?

## 2. Kulturvärden – checklista, faktorer att beskriva och värdera i mån av förekomst

- Världsarv
- Riksintresse kulturmiljövården enl. 3 kap 6 § MB
- Arkeologiska kulturmiljöer och lämningar (forn- eller kulturlämningar) enligt 2 kap KML
- Statliga byggnadsminnen enligt 3 kap KML
- Kyrkliga kulturminnen enligt 4 kap KML
- Kulturresevat enligt 7 kap 9 § MB
- Landskapsbildsskyddsområde
- Biologiskt kulturarv
- Karaktärsdrag i landskap och bebyggelse (landskapsbild)
- Värdefulla landskapsavsnitt och bebyggelsemiljöer
- Arkitektoniskt värdefulla kulturmiljöer och byggnader
- Immateriella företeelser (t.ex. Ortsnamn eller berättelser som är knutna till platser)
- Kulturvärden som uppmärksammas av brukare eller allmänhet

## 3. Naturvärden – checklista, faktorer att beskriva och värdera i mån av förekomst

- Nationalpark enl. 7 kap 2 § MB
- Biosfärsområde
- Natura 2000 enl. 7 kap 27 § MB
- Riksintresse för naturvärden enl. 3 kap 6 § MB
- Naturreservat enl. 7 kap 4 § MB
- Biotopskyddsområde enl. 7 kap 11 MB
- Generellt biotopskydd enl. 7 kap 11 § MB
- Djur- och växtskyddsområde enl. 7 kap 12 §
- Strandskyddsområde enl. 7 kap 13-18 §§ MB
- Stora opåverkade områden enl. 3 kap 2 § MB
- Ekologiskt känsliga områden enl. 3 kap 3 § MB
- Naturvårdsområde enl. 7 kap 4 § MB
- Naturminne enl. 7 kap 10 §
- Naturvårdsavtal enl. 7 kap 3 § JB
- Områden enl. Skogsstyrelsens nyckelbiotopsinventering eller objekt med högt naturvärde
- Område enl. Naturvårdsverkets myrskyddsplan
- Områden enligt ängs- och betesmarksinventeringen.
- Värdefulla vatten i enlighet med Levande sjöar och vattendrag
- Viktiga spridningssamband mellan förekommande naturtyper
- Fridlysta växt-, djur- eller svamparter
- Naturvärden som uppmärksammas av brukare eller allmänhet
- Naturvärden kända av länsstyrelsen
- Hotade arter – Artprotalen

#### 4. Sociala värden – checklista, faktorer att beskriva och värdera i mån av förekomst

- Riksintresse enligt 4 kap 2 § MB
- Riksintresse för friluftslivet enl. 3 kap 6 § MB
- Parker och andra grönområden inom eller i nära anslutning till områden med sammanhållen bebyggelse (tätorts- eller bostadsnära natur) enl. 2 kap 7 § PBL
- Platser för lek, motion och annan utevistelse, enl. 2 kap 7 § PBL, t.ex. skidbackar, lekplatser, ridstigar, cykelleder, skidspår, vandringsled, jakt, fiske, orientering, skolskog, skogsmulle, scoutverksamhet, klättring eller badplatser
- Planerad, tillräckligt stor friyta för som är lämplig för lek och annan utevistelse
- Besöksmål
- Mötesplatser i den offentliga miljön
- Sociala värden som uppmärksammas av brukare eller allmänhet
- Landskapsbild och stadsbild

#### 5. Materiella värden- checklista, faktorer att beskriva och värdera i mån av förekomst

- Naturresurser:
  - Skog för skogsbruk enl. 3 kap 4 § MB
  - Fiske, vilt och odling
  - Riksintresse för fyndigheter av ämne eller mineral enl. 3 kap 7 § MB
  - Övriga mineraler, bergarter, eller jordarter eller övriga geologiska resurser, t.ex. naturgrus
  - Vattenskyddsområde enl. 7 kap 21-22 §§ MB
  - Övriga färskvatten, t.ex. grusås eller ytvattenuttag
  - Jordbruksmark enl. 3 kap 4 § MB
- Övriga materiella värden:
  - Riksintresse för industriell produktion, energiproduktion, energidistribution, kommunikationer, vattenförsörjning eller avfallshantering enl. 3 kap 8 § MB
  - Anläggning för rekreation, idrott, friluftsliv eller turism
  - Anläggning för energiförsörjning, t.ex. elnät, transformator- och kopplingsstationer, ledningsnät för fjärrvärme, drivmedelsstation
  - Anläggning för hälso- och sjukvård
  - Anläggning för IT eller telefoni
  - Anläggning för VA eller dagvatten, t.ex. reningsverk, vattenverk, pumpstation, ledningsnät
  - Anläggning för renhållning, t.ex. deponi, ÅVC, ÅVS
  - Anläggning för transport, t.ex. väg, järnväg, resecentrum, flygplats, flygfält, bro, hamn

## 6. Risker för människors hälsa eller miljön- checklista, faktorer att beskriva och värdera i mån av förekomst

- Riksintresse för totalförsvaret enligt 3 kap 9 § MB
- Risk för extrema väderhändelser, t.ex. översvämning, ras, skred, torka, värmebölja, lavin
- Risk för olyckor, t.ex. farlig anläggning, transport av farligt gods, brand, trafikolycka
- Risk att verksamhet medför störning för omgivningen, t.ex. buller, vibrationer, utsläpp, ljus, lukt, damm, partiklar, utsläpp till vatten, markföroreningar
- Förekomst av radon, strålning från kraftledning

## 7. Miljöeffekter

**7.1 Frågeställning:** Hur stora blir miljöeffekterna om detaljplanen genomförs?

**7.2 Frågeställning:** Har miljöeffekterna som beror på detaljplanen påverkan på andra länder? På vilket sätt?

**7.3 Frågeställning:** Är det möjligt att avhjälpa de sannolika, negativa miljöeffekterna?