

# Dorotea kommun

## Årsredovisning 2025



**Dorotea kommun**  
Kraapohken tjielte

Diarienummer: KS-2026-014-042 §20  
Beslutad av: Kommunfullmäktige  
Datum: 2026-03-30



**Dorotea kommun**  
Kraapohken tjielte

Årsredovisning 2025



# Innehåll

|   |           |
|---|-----------|
| <b>1. Sammanfattning av 2025</b> .....                              | <b>1</b>  |
| 1.1 Kommunstyrelsens ordförande har ordet.....                      | 1         |
| 1.2 Kommunchefen har ordet.....                                     | 3         |
| <b>2. Förvaltningsberättelse</b> .....                              | <b>4</b>  |
| 2.1 Översikt över verksamhetens utveckling .....                    | 4         |
| 2.2 Den kommunala koncernen.....                                    | 5         |
| 2.3 Viktiga förhållanden för resultat och ekonomisk ställning ..... | 6         |
| 2.4 Händelser av väsentliga betydelse .....                         | 8         |
| 2.5 Styrning och uppföljning av kommunala verksamheten.....         | 8         |
| 2.6 God ekonomisk hushållning och ekonomisk ställning .....         | 9         |
| 2.7 Balanskravsresultat .....                                       | 15        |
| 2.8 Väsentliga personalförhållanden.....                            | 16        |
| 2.9 Förväntad utveckling.....                                       | 20        |
| <b>3. Ekonomisk uppföljning</b> .....                               | <b>21</b> |
| 3.1 Resultaträkning.....  | 21        |
| 3.2 Balansräkning .....   | 22        |
| 3.3 Kassaflödesanalys .....   | 23        |
| 3.4 Noter.....  | 24        |
| 3.5 Driftredovisning.....   | 32        |
| 3.6 Investeringsredovisning .....                                   | 33        |
| <b>4. Verksamhetsberättelser</b> .....                              | <b>36</b> |
| <b>5. Särredovisning</b> .....                                      | <b>50</b> |
| 5.1 Vatten och avloppsenheten.....                                  | 50        |
| 5.2 Renhållningsenheten .....                                       | 53        |



# 1. Sammanfattning av 2025

## 1.1 Kommunstyrelsens ordförande har ordet

### Världen

År 2026 präglas av stora spänningar mellan länder, osäker ekonomi och många globala risker. Samtidigt leder klimatförändringar och humanitära kriser till att länder behöver samarbeta mer. Det finns framsteg inom vissa områden, men krig och klimatförändringar skapar fortfarande stor oro i världen.

### Sverige

Sverige går in i ett viktigt valår där mycket kan förändras politiskt. Ekonomin är på väg att bli bättre efter en svag period, och staten satsar på reformer och stöd för att få fart på ekonomin. Försvar och säkerhet är högt prioriterade frågor, och även trygghet, arbete och klimat är viktiga ämnen i den politiska debatten.

### Dorotea kommun

År 2025 har präglats av fortsatt stora utmaningar för Dorotea kommun, främst kopplade till befolkningsutveckling, kompetensförsörjning och den ekonomiska situationen. Kommunen är fortsatt en av Sveriges minsta sett till invånarantal, med en långsiktig trend av befolkningsminskning och en hög andel äldre invånare. Detta påverkar både skatteunderlag och behovet av kommunal service.

Den ekonomiska situationen har under året varit ansträngd. Ökade kostnader, särskilt inom vård, omsorg och personalförsörjning, har satt press på kommunens budget. Samtidigt har kommunen arbetat aktivt med kostnadskontroll, effektiviseringar och prioriteringar för att upprätthålla en god ekonomisk hushållning.

Inom verksamheterna har fokus legat på att säkerställa kvalitet och tillgänglighet i den kommunala servicen trots begränsade resurser. Särskilda insatser har gjorts inom äldreomsorg och socialtjänst för att möta ökande behov, samtidigt som arbetet med kompetensförsörjning varit en central fråga. Kommunen har fortsatt att pröva nya arbetssätt och lösningar för att attrahera och behålla personal.

Samarbeten med andra kommuner och regionala aktörer har haft stor betydelse under året, bland annat inom räddningstjänst och andra gemensamma funktioner. Dessa samarbeten syftar till att öka effektiviteten, stärka kvaliteten och säkerställa långsiktig hållbarhet i verksamheterna.

Företagsklimatet i Dorotea rankas tyvärr lågt men ett samarbete med näringslivet finns och där förs en aktiv dialog om hur detta ska kunna förändras och förbättras. En handlingsplan för detta arbete finns och behöver fortsätta arbetas med. Företagande är en viktig del i kommunens fortlevnad.

Trots vår lilla befolkning har kommunen skolor, vårdcentral och äldreomsorg. Dessa funktioner behöver fortsätta arbetas med för att vara tillgängliga för invånarna. En särskild satsning är bland annat om- och tillbyggnad av Bergvattengården som ska ge förbättrade vård- och omsorgsmiljöer när den står klar under våren 2026.



### **Politisk inriktning**

Den politiska majoriteten har under året tagit ansvar för att värna kommunens kärnverksamheter, särskilt vård, omsorg och skola, samt säkerställa en stabil och långsiktigt hållbar ekonomi.

Med utgångspunkt i kommunens mål, vision och budget 2026 fortsätter majoriteten arbetet med fokus på ekonomiskt ansvarstagande, effektiv användning av resurser och ökad samverkan, både inom kommunen och med andra aktörer. Ambitionen är att steg för steg stärka kommunens förutsättningar att erbjuda trygg service, god arbetsmiljö och hållbar utveckling, och därigenom utveckla Dorotea som en attraktiv och livskraftig landsbygdskommun även under fortsatt utmanande omständigheter.

Sara Mårtensson  
Kommunstyrelsens ordförande



## 1.2 Kommunchefen har ordet

Dorotea kommun verkar i en tid som präglas av både utmaningar och utvecklingsmöjligheter. Under året har flera strategiskt viktiga initiativ genomförts för att stärka verksamheternas kvalitet, effektivitet och långsiktiga hållbarhet. Med fokus på vård och omsorg, trygghet, samverkan och ekonomisk balans fortsätter kommunen att anpassa organisationen till förändrade förutsättningar. Målsättningen är att säkerställa god service, hög kvalitet och trygghet för kommunens invånare – både idag och i framtiden.

Till- och ombyggnaden av Bergvattengården fortlöper enligt plan och beräknas vara klar för inflyttning våren 2026. Investeringen skapar moderna och ändamålsenliga lokaler som stärker förutsättningarna för en kvalitativ och effektiv vård- och omsorgsverksamhet. Den nya vårdbyggnaden möjliggör även ett fördjupat samarbete mellan Dorotea kommun och Region Västerbotten, vilket bidrar till en mer sammanhållen vårdkedja och förbättrade insatser för kommuninvånarna.

Under 2025 har Dorotea kommun lagt särskild fokus på civilförsvar och beredskap. Arbetet har omfattat såväl planering som stärkt organisation och strukturer för att kunna hantera kriser, samhällsstörningar och oförutsedda händelser på ett effektivt sätt. Parallellt har kommunen förberett sig för den nya socialtjänstlagen, med särskild tonvikt på förebyggande arbete, tidiga insatser och långsiktigt hållbara lösningar. Dessa insatser stärker både den interna beredskapen och förmågan att säkerställa trygghet och service för invånarna i olika situationer.

Dorotea kommun står inför en demografisk utveckling med minskande befolkning, färre födselar och en ökande andel äldre. Detta påverkar både skatteunderlaget och efterfrågan på kommunens tjänster. För att möta utvecklingen har verksamheter anpassats efter aktuella behov, bland annat genom att koncentrera förskoleverksamheten till en enhet. Samtidigt stärks det förebyggande arbetet inom socialtjänsten i linje med den nya lagstiftningens intentioner. Genom tidiga insatser och samverkan skapas bättre förutsättningar för långsiktig hållbarhet – både verksamhetsmässigt och ekonomiskt.

Kommunens ekonomiska förutsättningar präglas av minskade intäkter och ökade kostnader. Under 2025 har flera åtgärder initierats för att stärka den ekonomiska balansen på både kort och lång sikt. En del kostnader är svåra att påverka omedelbart, exempelvis placeringskostnader. Arbetet har därför i ökad utsträckning inriktats på förebyggande insatser för att minska behovet av externa placeringar över tid, i linje med omställningen mot en mer förebyggande socialtjänst. Kommunen har under en längre period haft ett omfattande behov av hyrpersonal, vilket medfört höga kostnader. Genom ett målmedvetet arbete med att stärka kommunens attraktivitet som arbetsgivare har beroendet av extern hyrpersonal minskat avsevärt. Det skapar bättre kontinuitet i verksamheterna och en förbättrad kostnadskontroll inför 2026.

Framåt ligger fokus på att ytterligare effektivisera resursanvändningen samt anpassa personal- och lokalkostnader efter verksamheternas behov. Samverkan med andra kommuner fortsätter att utvecklas för att säkra kompetens, stärka kvaliteten och hitta gemensamma lösningar. Genom dessa samlade insatser stärks kommunens beredskap, ekonomi och organisatoriska hållbarhet – med invånarnas trygghet och kvalitet i centrum.

Olli Joenväärä  
Kommunchef



## 2. Förvaltningsberättelse

Förvaltningsberättelsen syftar till att ge en övergripande och tydlig bild av Dorotea kommuns verksamhet det gångna året. Huvudsakligt fokus är den kommunala koncernen som ger en bild av den samlade kommunala verksamheten, oberoende av hur verksamheten är organiserad.

### 2.1 Översikt över verksamhetens utveckling

Den kommunala koncernen redovisar ett resultat på 2,6 mkr för verksamhetsåret 2025. I tabellen visas en översikt över kommunen och koncernens utveckling.

| <b>Kommunkoncernen</b>                              | <b>2025</b> | <b>2024</b> | <b>2023</b> | <b>2022</b> | <b>2021</b> |
|---|-------------|-------------|-------------|-------------|-------------|
| Verksamhetens intäkter (kr/inv)                     | 50 039      | 45 622      | 51 689      | 53 154      | 41 861      |
| Verksamhetens kostnader (kr/inv)                    | -141 313    | -148 486    | -144 839    | -134 793    | -122 948    |
| Årets resultat (mkr)                                | 2,6         | -62         | -8          | 7           | -8          |
| Soliditet (%)                                       | 21%         | 25%         | 40%         | 41%         | 43%         |
| Soliditet inkl pensionsförpliktelser (%)            | 9%          | 10%         | 26%         | 29%         | 28%         |
| Investeringar (mkr)                                 | 3           | 11          | 33          | 20          | 35          |
| Självfinansieringsgrad för koncernens investeringar | 21%         | -134%       | 31%         | 129%        | -           |
| Långfristig låneskuld (kr/inv)                      | 105 603     | 99 679      | 73 093      | 73 280      | 68 071      |
| Antal anställda                                     | 263         | 306         | 311         | 311         | 304         |

| <b>Kommun</b>                                      | <b>2025</b> | <b>2024</b> | <b>2023</b> | <b>2022</b> | <b>2021</b> |
|--|-------------|-------------|-------------|-------------|-------------|
| Folkmängd 31/12                                    | 2 241       | 2 294       | 2 339       | 2 413       | 2 459       |
| Kommunal skattesats                                | 23,80%      | 23,80%      | 23,80%      | 23,80%      | 23,80%      |
| Verksamhetens intäkter(kr/inv)                     | 39 007      | 38 487      | 34 774      | 35 525      | 30 250      |
| Verksamhetens kostnader (kr/inv)                   | -135 038    | -143 113    | -129 008    | -119 177    | -112 955    |
| Årets resultat (mkr)                               | -1,8        | -29         | -6          | 6           | -8          |
| Soliditet (%)                                      | 29%         | 37%         | 50%         | 52%         | 51%         |
| Soliditet inkl totala pensionsförpliktelser (%)    | 13%         | 17%         | 29%         | 36%         | 31%         |
| Investeringar (mkr)                                | 3           | 9           | 15          | 19          | 34          |
| Självfinansieringsgrad för kommunens investeringar | 16%         | -186%       | 47%         | 82%         | 221%        |
| Långfristig låneskuld (kr/inv)                     | 94 387      | 55 324      | 34 401      | 37 847      | 38 989      |
| Antal anställda                                    | 223         | 280         | 285         | 256         | 252         |

Koncernens redovisade resultat för 2025 är plus 2,6 mkr. Kommunen gör ett negativt resultat på 1 860 tkr medan fastighetsbolaget gör ett positivt resultat på 4 484 tkr. Kommunens vatten-, avlopp- och renhållningsbolag gör ett nollresultat, som inte påverkar koncernens totala utfall. Både intäkter och kostnader har ökat för kommunkoncernen, detta på grund av kommunens nystartade bolag ingår. Investeringar har under de senaste åren hållits på en låg nivå, på grund av kommunens ekonomiska läge. Den långfristiga låneskulden för koncernen har ökat med cirka 6 mkr eftersom det lånats för att öka kommunens likviditet samt bygget av den nya vårdbyggnaden. Lånen som avser vårdbyggnaden kommer återbetalas av regionen via ett 20-årigt avtal.

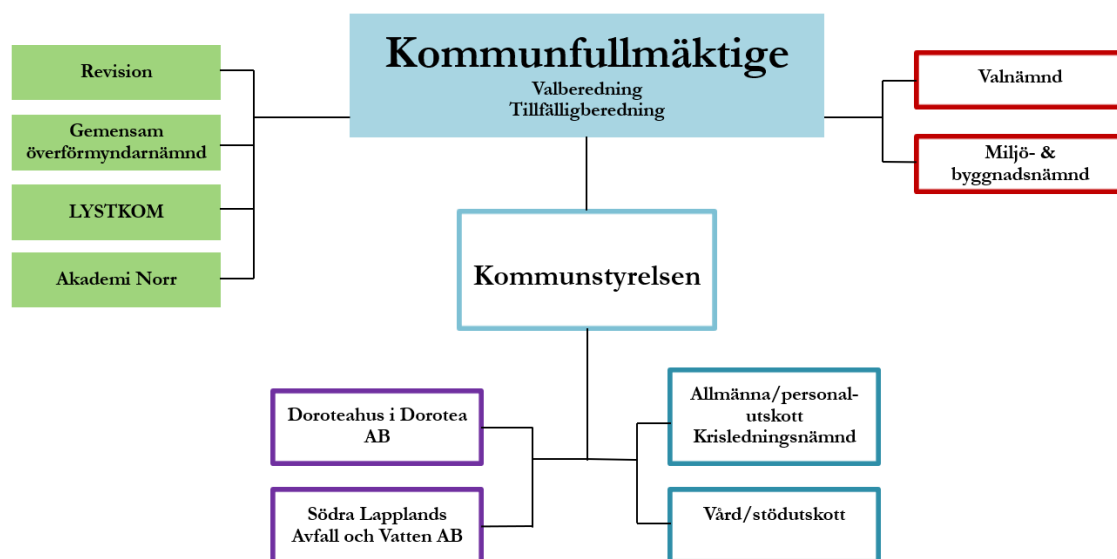
Kommunen fortsätter att tappa invånare. Under 2025 tappade kommunen 53 invånare, så per 31 december hade kommunen 2 241 invånare. Befolkningsprognosen visar att kommunen kommer fortsätta tappa ungefär runt 50 invånare varje år. Budgeten för 2025 beräknades på en befolkning på 2 305 invånare. Trots detta så blev utfallet av skatter och bidrag endast 50 tkr mindre än budgeterat. Kommunens kostnader har minskat markant, detta beroende på det omställningsarbetet som påbörjades under året inom både utbildnings- och vård- och omsorgsverksamheterna. Den långfristiga låneskulden har ökat markant under flera år. Detta beror dels på grund av ökade pensionskostnader, dels på grund av nya lån som har tagits under året. Dessa lån har tagits för att dels för att stärka kommunens likviditet, dels för att täcka



kostnader som uppstår för projektet nya vårdbyggnaden. Kommunens soliditet har minskat under året, vilket har sin grund i de lån kommunen har tagit under året, då soliditeten mäter hur stor andel av en organisations tillgångar som finansieras med eget kapital.

## 2.2 Den kommunala koncernen

Den samlade kommunala verksamheten bedrivs enligt organisationsschema nedan.



### 2.2.1 Kommunala bolag

#### Doroteahus i Dorotea AB

Dorotea kommun äger 100 % av Doroteahus i Dorotea AB. Bolagets verksamhet är att inom Dorotea kommun äga och förvalta fastigheter. Bolaget förvaltar även delar av kommunens fastigheter. Bolagets säte är i Dorotea kommun.

Elva ägardialoger har hållits under året

#### Södra Lapplands Avfall och Vatten AB

Södra Lapplands Avfall och Vatten AB (SAV) är ett kommunägt driftsbolag gällande vatten-, avlopp och renhållningsverksamhet. Det ägs 50 % av Dorotea kommun och 50 % av Åsele kommun och kommer även att utföra drift inom gator och park i viss utsträckning. Bolagets säte är i Dorotea kommun.

En ägardialog har hållits under året.

### 2.2.2 Kommunalförbund

#### LYSTKOM

Dorotea Kommun är från och med 2025 en av fem kommuner i det gemensamma kommunalförbundet LYSTKOM. Övriga kommuner är Storuman, Lycksele, Åsele och Vilhelmina. Genom förbundet så bedrivs verksamhet och utveckling inom områden växel, telefoni och kundtjänst. Storuman, Åsele och Lycksele har även sin gemensamma IT-verksamhet inom förbundet.



### **Akademi Norr**

Akademien Norr samlar 13 kommuner i de fyra norra länen för att samordna och samverka inom området högre utbildning med syfte att tillgängliggöra utbildning utanför campusorterna. Varje kommun har ett lärcentrum som är nav för den gemensamma samverkan.

### **2.2.3 Övriga**

#### **Gemensam överförmyndarverksamhet i Södra Lappland**

I Lycksele, Sorsele, Åsele, Storuman och Dorotea kommuner har man under 2020 fattat beslut i respektive kommun om att ha en gemensam överförmyndarnämnd och överförmyndarenhet. Syftet med denna samverkan är att långsiktigt kunna upprätthålla kompetens, kostnadseffektivitet, kvalitet och ge god service till både medborgare, huvudmän och ställföreträdare.

Lycksele kommun är värdkommun för nämnden samt anställande kommun för tjänstemannaorganisationen.

### **2.3 Viktiga förhållanden för resultat och ekonomisk ställning**

Kommunens ekonomi befinner sig i ett allvarligt läge med vikande intäkter och ökade kostnader. Stora delar av underskottet härrör till placeringskostnader och kostnader för bemanningspersonal, men även interkommunala ersättningar. Kommunen har ett stort underskott från 2024 som ska återställas inom tre år, detta har krävt mycket av alla verksamheter. Kommunen klarade inte heller 2025 att redovisa ett överskott, vilket gör att det upprättas en fortsättning på åtgärdsplanen från 2024. De senaste årens underskott kommer medföra ett stort arbete där effektivisering kommer vara nyckeln för att tillsammans klara det. Arbetet påbörjades under 2025 och fortsätter under kommande år.

Dorotea kommuns demografiutveckling, enligt Sveriges Kommuner och Regioner (SKR), visar att födelsetalen kommer att minska i kommunen medan befolkningen över 80 år kommer att öka. Det kommer att medföra förändringar både inom vård- och stödverksamheterna och utbildnings- och utvecklingsenheten. I början av 2025 uppgick Dorotea kommuns befolkning till 2 294 invånare, under året minskade den till 2 241. Vilket innebär en procentuell minskning med 2,2 %, vilket i sig kan låta som en liten minskning men har ändå en betydande påverkan på totalen.

Kommunens dotterbolag Doroteahus i Dorotea AB gör ett plusresultat på 4 484 tkr, detta på grund av ökade intäkter både gällande hyresintäkter samt ökade tjänsteförsäljningsintäkter. Förra året hade markant höga kostnader på grund av de nedskrivningar som gjordes.



## Väsentliga risker och osäkerhetsfaktorer

| Identifierad risk      | Beskrivning  | Organisatorisk enhet   | Hantering av risk   |
|------------------------|--|--|---|
| <b>Omvärldsrisk</b>    |  |  |   |
| Befolkning             | Om befolkningen fortsätter att minska, kommer våra skatteintäkter och generella stadsbidrag att minska | Kommunala koncernen  | <ul style="list-style-type: none"><li>- Översyn av servicenivåer</li><li>- Översyn av lokalbehov</li><li>- Samordning inom kommun-koncernen</li><li>- Samverkan med kommuner inom Region 10</li></ul>                     |
| <b>Verksamhetsrisk</b> |  |  |   |
| Personal               | Kompetensbrist, leder till sämre kvalitet och ökad belastning på befintlig personal                    | I huvudsak Miljö- & byggnadsnämnden, kommunstyrelsen, Vård och Stöd och Utbildning- & utvecklingsenheten | <ul style="list-style-type: none"><li>- Heltidsorganisation</li><li>- Attraktiv arbetsgivare</li><li>- Samverkan med kommuner inom Region 10</li><li>- Samordning inom kommun-koncernen</li><li>- Lägre sjuktal</li></ul> |
| <b>Finansiell risk</b> |  |  |   |
| Ränterisk              | Betydande kostnadsökningar vid ränteförändringarna   | Kommunala koncernen  | <ul style="list-style-type: none"><li>- Finanspolicy</li><li>- Investeringspolicy</li></ul>   |

### Upplysningar om finansiella risker och riskhantering

Dorotea kommuns finanspolicy beslutad av kommunfullmäktige 20 oktober 2025 innehåller riktlinjer för finansverksamheten inom den kommunala koncernen.

#### Ränterisk

Enligt finanspolicy ska Dorotea kommun systematiskt följa ränteläget och fördela upplåning på varierande räntebindingstider. Under 2025 har Dorotea kommun omsatt tre lån och tagit tolv nya lån. De lån som härrör bygget av den nya vårdbyggnaden har tagits som tillsvidarelån, när bygget är klart ska det sättas upp ett finansieringsavtal tillsammans med Region Västerbotten.

#### Finansieringsrisk

Under 2025 omsattes tre lån, två av dessa lån blev omsatt med räntebindingsvillkor på två år, och det tredje omsattes på tre år. Detta för att sprida ut lånen över tid, enligt finanspolicy ska låneportföljen förvaltas så att stora delar inte förfaller samtidigt. På grund av det pågående bygget av den nya vårdbyggnaden har de flesta lån tagits som tillsvidarelån inför kommande finansieringsavtal med regionen.

#### Valutarisk

Dorotea kommun har inte tagit några lån i annan valuta än svenska kronor.

#### Pensionsförpliktelser

Enligt den kommunala redovisningslagen redovisas pensionsförpliktelser enligt blandmodellen. Vilket innebär att pensioner intjänade fram till 1998 inte skuldförs utan redovisas som



ansvarsförbindelse. Pension som är intjänad efter detta redovisas som en skuld i balansräkningen. Största delen av Dorotea kommuns pensionsskuld består av ansvarsförbindelse. Under 2025 har pensionskostnaderna minskat med cirka 400 tkr.

| <b>Pensionsförpliktelse</b>                            | <b>2025</b>    | <b>2024</b>    | <b>2023</b>    |
|--|----------------|----------------|----------------|
| Total pensionsförpliktelse i balansräkning             | 68 284         | 68 634         | 63 676         |
| - Avsättning inkl. särskild löneskatt                  | 7 432          | 6 342          | 3 096          |
| - Ansvarsförbindelse inkl. särskild löneskatt          | 60 852         | 62 292         | 60 579         |
| Pensionsförpliktelse som tryggats i pensionsförsäkring | 25 184         | 27 180         | 25 556         |
| Pensionsförpliktelse som tryggats i pensionsstiftelse  | 0              | 0              | 0              |
| <b>Summa pensionsförpliktelser</b>                     | <b>161 752</b> | <b>164 448</b> | <b>152 907</b> |

## 2.4 Händelser av väsentliga betydelse

Befolkningen fortsätter att minska drastiskt i kommunen, vilket är en oroande trend. Detta medför en direkt påverkan på kommunens skatteintäkter. Dessutom krävs det omorganisering och effektivisering inom framför allt utbildning- och omsorgsverksamheterna. Arbetet påbörjades under 2025 men det kommer fortsätta under 2026.

Under 2023 beslutades det att sammanföra vatten-, avlopp- och renhållningsorganisationerna i Dorotea och Åsele i ett gemensamt bolag, Södra Lapplands Avfall och Vatten AB (SAV). Från och med 1 januari 2025 var bolaget i full drift.

Regeringen har den 12 februari 2026 gett Energimyndigheten i uppdrag att betala ut det utlovade statsbidraget för kommuner med vindkraft. För 2025 utgör det enligt prognos 800 tkr för Dorotea kommun. Pengarna ska betalas ut senast 30 mars. För 2026 prognosticerar kommunen en liknande summa som kommer betalas ut senast 30 april.

Under 2024 avslutades upphandlingen gällande ny vårdbyggnad i anslutning till Bergvattengården. Avtal skrevs och arbetet har fortflöpt under året. I februari 2026 tog kommunen över ägandet av projektet och tillhörande fastighet från kommunens fastighetsbolag Doroteahus i Dorotea AB. Bolaget kommer fortsätta driva projektet fram till färdigställande. Detta medför högre kostnader för kommunen i och med räntekostnader för de lån som tagits för att finansiera projektet. Dock kommer detta återbetalas via ett 20-årigt avtal med region Västerbotten. I och med denna nya vårdbyggnad planeras det för nya och gemensamma lokaler i samarbete med Region Västerbotten och invigning beräknas under våren 2026.

## 2.5 Styrning och uppföljning av kommunala verksamheten

I Dorotea kommun är den kommunala koncernen den övergripande styrenheten. Med den kommunala koncernen avses kommunfullmäktige, kommunstyrelsen samt kommunens nämnder och bolag. I förvaltningsberättelsens organisationsöversikt framgår hur den kommunala koncernen är strukturerad. Kommunen styrs av politiker som valts av våra kommunmedborgare. Deras uppgift är att representera medborgarna och ange inriktning för kommunen, det vill säga vad som ska prioriteras och genomföras.

Ekonomiska ramar och mål sätts för verksamheter, sedan är det nämnden/styrelsen som har ansvar för att verksamheten uppnår dessa. Kommunfullmäktige beslutar om mål för god ekonomisk hushållning. Mål och budget följs upp tre gånger per år; tertialrapport, i delårsbokslut samt i årsredovisningen. Kommunfullmäktige fastställer årsredovisningen i april månad och



beslutar om ansvarsfrihet för kommunstyrelsens och nämndernas ledamöter. Kommunens ledningsgrupp har fortsatt med arbetet som skall ge en tydligare måluppföljning, där mål- och delmål presenteras av uppföljningsbara indikatorer som skall säkerhetsställa ett tydligare och mer långsiktigt arbete. Detta skall kopplas till ett gott resultatarbete och möjliggöra att beslutsfattare inom den politiska förankringen får ett gediget underlag som ligger till grund för en ansvarsfull politisk styrning av koncernen.

### **Intern kontroll**

En viktig del av styrning och uppföljning av den kommunala verksamheten är intern kontroll. Internkontrollplanen är ett verktyg som ska användas kontinuerligt för att säkra en effektiv förvaltning och att undvika att allvarliga fel begås. Den ska också ge medarbetare och politiker trygghet genom att skydda dem från oberättigade misstankar om oegentligheter. Under 2022 antogs en internkontrollplan för kommunstyrelsens verksamheter för 2023–2026. För att bättre kunna säkra en effektiv förvaltning har det under 2025 tagits fram en intern kontrollplan som enbart gäller för 2025. En ny intern kontrollplan kommer fortsättningsvis tas fram för varje enskilt år. Under 2025 har 18 av 21 kontrollmoment genomförts, två kontrollmoment har delvis genomförts och ett kontrollmoment har inte genomförts. Redovisningen av den interna kontrollplanen för 2025 godkänns separat från årsredovisningen.

## **2.6 God ekonomisk hushållning och ekonomisk ställning**

Kommuner ska enligt kommunallagen bedriva sin verksamhet med god ekonomisk hushållning. Kommunfullmäktige fattar beslut om riktlinjer för god ekonomisk hushållning för kommunen. Dessa ska kopplas till både finansiella- och strategiska mål som även de fastställs av kommunfullmäktige. De finansiella målen är en konkret metod för att mäta att god ekonomisk hushållning uppnås på både kort och lång sikt.

### **Finansiella mål**

Kommunen har fyra finansiella mål för god ekonomisk hushållning. Syftet med målen är att ge en överblick av kommunens finansiella ställning och att värna långsiktighet i de finansiella beslut som tas.

Gällande de finansiella målen har kommunen uppnått två av fyra. Vi uppnår inte målet gällande att resultat ska uppnå till minst 2 % av skatteintäkter och generella statsbidrag, detta på grund av högre kostnader och lägre intäkter än budgeterat under året. Detta gör att kommunen ger ett resultat på -1 % för 2025. Målet gällande självfinansiering av kommunens investeringar uppfylls. På grund av att inget lån har tagits för att bekosta investeringar inom den skattefinansierade verksamheten. Kassalikviditeten överstiger målvärdet, då våra kortfristiga skulder är lägre än våra likvida medel. Det fjärde målet uppfylls inte då våra långfristiga skulder per invånare har ökat, detta på grund av minskat befolkningsantal och att flera nya lån har tagits under året. Dessa lån har tagit för att dels finansiera projektet nya vårdbyggnaden, dels för att stärka kommunens likviditet.



Nedanstående tabell illustrerar de finansiella målen de sista tre åren.

| Finansiella mål |   | Mål    | År 2023 | År 2024 | År 2025 | Bedömning |
|-----------------|---|--------|---------|---------|---------|-----------|
| 1               | Årets resultat ska uppgå till minst 2 % av skatteintäkter och generella statsbidrag                   | 2%     | -2,7%   | -13,0%  | -1%     | ●         |
| 2               | Kommunens investeringar ska till 100 % finansieras med egna medel                                     | 100%   | 100%    | 100%    | 100%    | ●         |
| 3               | Kassalikviditeten ska inte understiga 100 %   | 100%   | 95,2%   | 97,6%   | 144,1%  | ●         |
| 4               | Långfristiga låneskulder (inklusive ansvarförbindelser för pensioner) per invånare ska årligen minska | 57 990 | 56 713  | 82 479  | 116 239 | ●         |

### Utvärdering av den ekonomiska ställningen

För budgetåret 2025 fastställde Dorotea kommun ett positivt utfall på 6 191 tkr. Utfallet för året landade på -1 860 tkr, vilket innebär att en total budgetavvikelsen på 8 051 tkr. Utfallet för skatter och generella statsbidrag mot budget blev 0,99 %, vilket endast utgör 50 tkr mindre skatteintäkter än budgeterat. Kommunen har ett stort arbete framför sig att återställa underskottet samtidigt som åtgärder måste vidtas för att få en ekonomi i balans.

En budget för den kommunala koncernen har ej upprättats.

### Redogörelse av kommunens koncernbolag

För Doroteahus i Dorotea AB har 2025 varit ett av de mest prövande åren i dess historia, men trots höga vakanser och ökade driftkostnader så har bolaget kunnat stabilisera verksamheten med hjälp av olika åtgärder. Den första delen av det fleråriga projektet Budget i Balans har genomförts. Arbetet har omfattat en översyn av fastighetsbeståndet med fokus på bland annat kostnadsminskningar och energieffektiviseringar. Under året har fastighetsöversynen medfört att flera fastigheter avyttrats och vissa har tagits ur bruk. Efter 2024 års nedskrivningar och kontrollbalansräkning har bolaget med hjälp av kommunens ovillkorade aktieägartillskott kunnat återställa bolagets aktiekapital.

Södra Lappland Avfall och Vatten AB har under året startat upp sin verksamhet med att sköta driften gällande vatten, avfall och renhållning. Under året införskaffades ett renhållningsfordon för förpackningsinsamling, vilket har bidragit till mindre kostnader. Det har även utförts uppdrag inom gatu/parkområdet för båda ägarkommunerna. Bolaget redovisar ett nollresultat, helt enligt deras budget.



### Strategiska mål

De strategiska målen ska bidra till att resurserna används effektivt och skapa fokus på det viktigaste i verksamheterna. Målen utgår från vision ”Dorotea kommun 2040”;

#### Dorotea kommun 2040

Dorotea är en brusande tillväxtkommun i Sápmi.

Vildmarkens möjligheter i kombination med moderna lösningar skapar unika förutsättningar till företagande, arbete, fritid och lärande i en utmanande och inspirerande miljö.

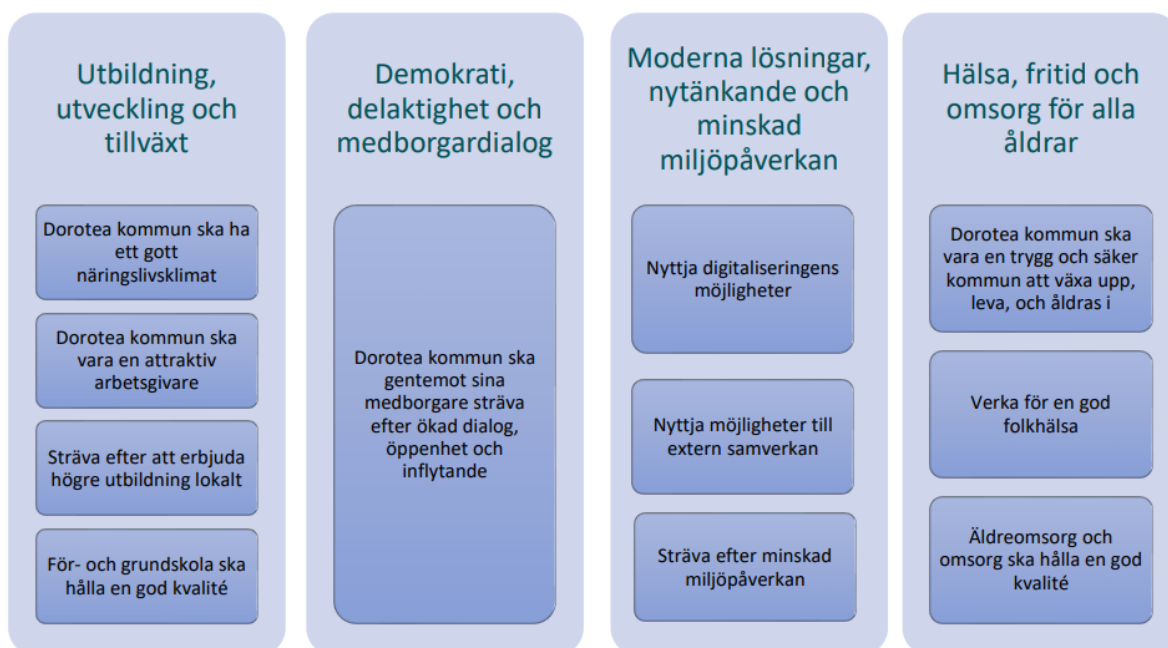
Dorotea kännetecknas av nytänkande, livskvalité och trygghet i livets alla skeden.

Hit välkomnas du att förverkliga drömmar, livsprojekt och ambitioner. Våra olikheter berikar vårt samhälle.

Vi vågar, visar och vill förändring!

De strategiska målen är övergripande och omfattar hela kommunen. De syftar till att åstadkomma förändring under mandatperioden. De strategiska målen följs upp med indikatorer även kallat verksamhetsmål som baseras på nationell statistik från Kolada.

*Vart och ett av nedanstående mål ska ses som att Dorotea kommun ska bli så bra som möjligt utifrån förutsättningarna (och erbjuda våra medborgare möjligheten till ett gott liv)*



### Verksamhetsmål

Då de strategiska målen inte är mätbara har det fastställts verksamhetsmål med tillhörande indikatorer för att mäta om de strategiska målen är uppfyllda. Flera av våra verksamhetsmål har fördröjd rapportering hos Kolada, vilket innebär att vi inte kan få något utfall på dessa förrän under 2026. Detta har gjort att det finns en kolumn med prognos för 2025, för att det ska kunna följas upp.



|   |  | År<br>2023         | År<br>2024         | År<br>2025         | Prognos<br>2025         | Bedömning        |  |
|---|--|--------------------|--------------------|--------------------|-------------------------|------------------|--|
| <b>1</b>  | <b>Dorotea kommun ska ha ett gott näringslivsklimat</b>  |                    |                    |                    |                         |                  |  |
| 1.1   | Andelen nystartade företag per 1000 invånare ska öka   | Dorotea            | 10,5               | 8,2                | -                       |                  | Enligt Tillväxtanalys statistikportal var utfallet 16 nystartade företag till och med Q3, utfallet för Q4 har ännu inte publicerats. |
|   |  | Västerbotten       | 9                  | 9,3                | -                       |                  |  |
| 1.2   | Sysselsättningsgrad 20-64 år   | Dorotea            | 85,9               | 84,4               | -                       |                  |  |
|   |  | Västerbotten       | 85,7               | 85,1               | -                       |                  |  |
| <b>2</b>  | <b>Attraktiv arbetsgivare</b>  |                    |                    |                    |                         |                  |  |
| 2.1   | Sjukfrånvaro totalt bland anställda  | Dorotea            | 7,5                | 9,3                | 7,7                     |                  | Dorotea kommuns egna siffror visar en minskning på 1,6 %.  |
|   |  | Västerbotten       | 7,5                | 7,6                | -                       |                  |  |
| <p>Under våren 2025 genomfördes medarbetarenkäten som görs vartannat år. Resultatet jämfört med 2023 är positivare och resultatet bättre. Några delar som ökat är:</p> <ul style="list-style-type: none"> <li>- Att arbetet känns meningsfullt</li> <li>- Upplevelsen att stämningen och arbetsklimatet är bra på sin arbetsplats</li> <li>- Att närmsta chef är öppen för förslag och synpunkter och ett ökat förtroende för närmsta chef</li> <li>- Upplevelsen att arbetsplatserna är fri från diskriminering och trakasserier</li> </ul>  |  |                    |                    |                    |                         |                  |  |
| <b>3</b>  | <b>Ökad utbildningsnivå</b>  |                    |                    |                    |                         |                  |  |
| 3.1   | Andelen invånare 25–65 år med eftergymnasial utbildning ska öka                                      | Dorotea            | 24,3               | 24,2               | -                       |                  |  |
|   |  | Västerbotten       | 32,7               | 33,2               | -                       |                  |  |
| 3.2   | Andelen gymnasieelever med examen inom tre år ska öka  | Dorotea            | 61,1               | 63,6               | 81,5                    |                  |  |
|   |  | Västerbotten       | 71                 | 69,3               | 75,4                    |                  |  |
| 3.2   | Andelen gymnasieelever med examen inom fyra år ska öka   | Dorotea            | 72,7               | 72,2               | -                       |                  |  |
|   |  | Västerbotten       | 76,2               | 79,6               | -                       |                  |  |
| <b>4</b>  | <b>För- och grundskola ska hålla en god kvalitet</b>   |                    |                    |                    |                         |                  |  |
| 4.1   | Andelen elever åk 9 når kunskapskraven i alla ämnen ska öka  | Dorotea            | 82,4               | 85,2               | 75                      |                  |  |
|   |  | Västerbotten       | 79,7               | 74                 | 71,9                    |                  |  |
| 4.2   | Andelen behöriga lärare F-9 ska öka  | Dorotea            | 69,2               | 62,9               | -                       |                  |  |
|   |  | Västerbotten       | 69,8               | 69,9               | -                       |                  |  |
| <b>Verksamhetsmål</b>   |  | <b>År<br/>2023</b> | <b>År<br/>2024</b> | <b>År<br/>2025</b> | <b>Prognos<br/>2025</b> | <b>Bedömning</b> |  |
| <b>5</b>  | <b>Dorotea kommun ska gentemot sina medborgare sträva efter ökad dialog, öppenhet och inflytande</b> |                    |                    |                    |                         |                  |  |
| <p>Som tjänsteperson i Dorotea kommun förväntas vi vara sakliga och objektiva. I praktiken innebär detta att tjänstepersoner inte ska låta sig styras av personliga uppfattningar i utövande av sitt uppdrag. Det finns ett antal åtgärder att vidta för att förbättra dialog och inflytande gentemot sina medborgare. Dialogen med det lokala näringslivet har färdiga strukturer som även kommer att förtydligas för inblandade parter. Vi ser även över möjligheten att öka dialogen med olika intressegrupperingar och verksamheter. Hemsidan skall också nyttjas mer till att informera och inhämta synpunkter från medborgare och besökare.</p> |  |                    |                    |                    |                         |                  |  |



För målet **Utbildning, utveckling och tillväxt** har fem av nio indikatorer uppnåtts, fyra bedöms inte att uppnås men är på god väg. Sjukfrånvaron har minskat, medarbetarenkäten visar ett mer positivt resultat och andelen gymnasieelever med examen inom tre år ökar, vilket alla är tre mycket viktiga indikatorer.

| Verksamhetsmål   | År 2023 | År 2024 | År 2025 | Prognos 2025 | Bedömning |
|--|---------|---------|---------|--------------|-----------|
| <b>5 Dorotea kommun ska gentemot sina medborgare sträva efter ökad dialog, öppenhet och inflytande</b>   |         |         |         |              |           |
| Som tjänsteperson i Dorotea kommun förväntas vi vara sakliga och objektiva. I praktiken innebär detta att tjänstepersoner inte ska låta sig styras av personliga uppfattningar i utövande av sitt uppdrag. Det finns ett antal åtgärder att vidta för att förbättra dialog och inflytande gentemot sina medborgare. Dialogen med det lokala näringslivet har färdiga strukturer som även kommer att förtydligas för inblandade parter. Vi ser även över möjligheten att öka dialogen med olika intressegrupperingar och verksamheter. Hemsidan skall också nyttjas mer till att informera och inhämta synpunkter från medborgare och besökare. |         |         |         |              |           |

Målet **Demokrati, delaktighet och medborgardialog** har inte någon mätbar indikator, men anses ändå uppnått. Vi har en förbättrad kommunikationen med näringslivet, där bland annat områdesträffar tillkommit. Hemsidan har uppdaterats till att vara mer tillgänglighetsanpassad.

| Verksamhetsmål  | År 2023      | År 2024 | År 2025 | Prognos 2025 | Bedömning |  |
|---|--------------|---------|---------|--------------|-----------|--|
| <b>6 Dorotea kommun ska ligga i framkant i digitaliseringen av organisationen</b>   |              |         |         |              |           |  |
| 6.1 Hushåll med tillgång till eller möjlighet att ansluta till bredband (1Gbit/s)   | Dorotea      | 89,9    | 90,5    | -            |           | Bredbandsutbyggnationen fortsätter i kommunen  |
|   | Västerbotten | 94,6    | 93,6    | -            |           |  |
| 6.2 Lån av e-böcker i kommunala bibliotek, antal/inv  | Dorotea      | 0,24    | 0,29    | -            |           |  |
|   | Västerbotten | 0,28    | 0,28    | -            |           |  |
| <b>7 Ökad extern samverkan</b>  |              |         |         |              |           |  |
| Inom de flesta av kommunens verksamheter arbetas det för ökad extern samverkan där det gynnar verksamheten. Exempelvis delas beredskapssamordnare från och med 2022 med Vilhelmina och Åsele, inom VA och renhållning startades 2025 ett gemensamt bolag tillsammans med Åsele kommun. På området miljö och bygg finns en långtgående samverkan med Åsele kommun och samverkansavtal har påbörjats med Åsele även inom räddningstjänst och IFO-chef. Även löneenheten samverkar tillsammans med Åsele och Sorsele, så kallade Treklövern. |              |         |         |              |           |  |
| <b>8 Sträva efter minskad miljöpåverkan</b>   |              |         |         |              |           |  |
| 8.1 Andelen hushållsavfall som samlats in genom materialåtervinning ska öka   | Dorotea      | 34      | 41      | -            |           | Det nya ansvaret gällande förpackningsinsamling har gjort att andelen hushållsavfall som samlas in ökar. |
|   | Västerbotten | 37      | 39      | -            |           |  |
| 8.2 Andelen miljöbilar i kommunal verksamhet  | Dorotea      | 35,9    | 31,4    | -            |           | Avstånd och kylan gör att kommunen behöver merparten fossildrivna bilar                                  |
|   | Västerbotten | 31,8    | 36,7    | -            |           |  |

För **Moderna lösningar, nytänkande och minskad miljöpåverkan** har fyra av fem indikatorer ansetts uppnådda för 2025, trots att redovisningen av utfall kommer senare under 2026. Den sista indikatorn bedöms inte uppnås, vilket beror på att kommunen anses behöva ha fossildrivna bilar i stället för miljöbilar. Detta beror på den stränga kylan och de långa avstånd kommunen har.



| Verksamhetsmål |  | År<br>2023   | År<br>2024 | År<br>2025 | Prognos<br>2025 | Bedömning |
|----------------|--|--------------|------------|------------|-----------------|-----------|
| <b>9</b>       | <b>Dorotea kommun ska vara en trygg och säker kommun att växa upp, leva och åldras i</b> |              |            |            |                 |           |
| 9.1            | Flyttningsnettot ska vara positivt   | Dorotea      | -33        | -19        | -24             |           |
|                |  | Västerbotten | 175        | 186        | -121            |           |
| 9.2            | Otrygghet vid utomhusvistelse sen kväll i det egna bostadsområdet                        | Dorotea      | 6          | 5          | 6               |           |
|                |  | Västerbotten | 9,3        | 9,4        | 9,3             |           |
| <b>10</b>      | <b>Verka för en god folkhälsa</b>  |              |            |            |                 |           |
| 10.1           | Andelen invånare med bra självskattat hälsotillstånd ska öka                             | Dorotea      | x          | 59,5       | x               |           |
|                |  | Västerbotten | x          | 66         | x               |           |
| 10.2           | Invånare 16-84 år med gott psykiskt välbefinnande  | Dorotea      | x          | 86,5       | x               |           |
|                |  | Västerbotten | x          | 88         | x               |           |
| 10.3           | Aktivitetstillfällen i kommunala bibliotek antal/1000 inv 0-18 år                        | Dorotea      | 791        | 1005       | -               |           |
|                |  | Västerbotten | 230        | 247,7      | -               |           |
| <b>11</b>      | <b>Äldreomsorg och omsorg ska hålla en god kvalitet</b>                                  |              |            |            |                 |           |
| 11.1           | Andelen brukare som är nöjda med sin hemtjänst ska bibehållas eller öka                  | Dorotea      | 88         | 84         | 96              |           |
|                |  | Västerbotten | 91         | 91         | 91              |           |
| 11.2           | Andelen brukare som är nöjda med sitt äldreboende ska bibehållas eller öka               | Dorotea      | 50         | 73         | 64              |           |
|                |  | Västerbotten | 73         | 73         | 71              |           |

För det strategiska målet **Hälsa, fritid och omsorg för alla åldrar** är tre av sju indikatorer uppfylld, två bedöms vara på god väg att uppnås. Dock är det svårt att prognosticera indikatorerna gällande invånare med bra självskattat hälsotillstånd eller gott psykiskt välbefinnande. En indikator uppnås inte på grund av att kommunen har ett högt antal invånare som flyttat från kommunen.

Då flertalet indikatorer är uppfylld eller prognosticeras bli uppfyllda för året anser kommunen att de strategiska målen är uppfyllda. Dock finns det förbättringspotential, framför allt för målet utbildning, utveckling och tillväxt samt hälsa, fritid och omsorg för alla åldrar.



## 2.7 Balanskravsresultat

I kommunallagen finns ett lagstadgade balanskrav. Det innebär att om kostnaderna för ett verksamhetsår överstiger intäkterna ska det negativa resultatet regleras och det egna kapitalet i balansräkningen återställas under de tre närmast följande åren.

Dorotea kommun lever inte upp till kommunallagens krav om balanskrav för 2025. Dock så är underskottet betydligt mindre än för 2024. Kommunen har varken en resultatutjämningsreserv eller resultatreserv att nyttja. I Dorotea kommuns riktlinje för God ekonomisk hushållning och resultatutjämningsreserv (RER) står det hur man kan använda resultatreserven, men kommunen har ingen reserv att nyttja på grund av senare års negativa utfall. En åtgärdsplan upprättas om hur det negativa resultatet ska återställas och fördelas över de tre kommande åren. Det kommer dock krävas mycket planering och effektiviseringar av alla verksamheter för att tillsammans kunna återställa ekonomin i kommunen.

| Balanskravsutredning, tkr  | 2025          | 2024           | 2023     |
|--|---------------|----------------|----------|
| Årets resultat enligt resultaträkningen                            | -1 860        | -28 784        | -6 017   |
| - Samtliga realisationsvinster                                     | -165          | -566           | 0        |
| + Realisationsvinster enligt undantagsmöjlighet                    | 0             | 0              | 0        |
| + Realisationsförluster enligt undantagsmöjlighet                  | 0             | 0              | 0        |
| -/+ Orealiserade vinster och förluster i värdepapper               | 0             | 0              | 0        |
| -/+ Återföring av orealiserade vinster och förluster i värdepapper | 0             | 0              | 0        |
| = Årets resultat efter balanskravsjusteringar                      | -2 025        | -29 350        | -6 017   |
| - Reservering av medel till resultatreserv                         | 0             | 0              | 0        |
| + Användning av medel från resultatreserv                          | 0             | 0              | 0        |
| + Användning av medel från resultatutjämningsreserv                | 0             | 1 701          | 6 017    |
| = <b>Årets balanskravsresultat</b>                                 | <b>-2 025</b> | <b>-27 649</b> | <b>0</b> |
| - Synnerliga skäl (pensionskostnader)                              | 0             | 4 600          | 0        |
| - Synnerliga skäl (bemanningkostnader)                             | 0             | 5 556          | 0        |
| = <b>Årets balanskravsresultat efter synnerliga skäl</b>           | <b>-2 025</b> | <b>-17 493</b> | <b>0</b> |

I balanskravsresultatet ingår en realisationsvinst från försäljningar av mark och inventarier med 165 tkr som justeras i balanskravsresultatet.

Kommunen åberopar inte några synnerliga skäl för 2025, men kommer uppdatera den åtgärdsplan som upprättades för återställandet av underskottet från 2024. Åtgärdsplanen innehåller hur det negativa resultatet ska återställas och hur det ska fördelas över de kommande åren. För återställandet av kommunens underskott 2024 beslutades det följande åtgärder, vilka då följer med för 2025 års återställande:

- Höja resultatmålet
- Effektivisera verksamheter
- Revidera beslutad investeringsbudget
- Avveckla/avyttra fastigheter

Resultatmålet höjdes med cirka 300 tkr, anledningen till att ett ännu högre resultatmål inte var möjligt är på grund av befolkningsminskningen som kommunen måste ta hänsyn till. Även de kostnader som medförs av köpet av projektet nya vårdbyggnaden och tillhörande fastighet. Arbetet gällande effektivare verksamheter påbörjades under 2025, där utbildningsverksamheterna minskade förskoleavdelningarna. Dock blev den planerade skolflytten från Risbäck till Borgafjäll



inte av, vilket påverkade utfallet negativt. Även inom andra verksamheter har man effektiviserat personal och gjort nödvändiga förändringar för att dra ner på kostnader. Investeringsbudgeten reviderades för 2025 med cirka 600 tkr, men under året har det endast utförts investeringar för 2 832 tkr. Investeringsbudgetarna för kommande år hålls på så låg nivå som möjligt för att inte riskera ännu ett negativt resultat för kommunen men även dess likviditet. Under 2025 har inte kommunen avvecklat/avyttrat några fastigheter, detta är inte något som görs i en handvändning utan det kräver tid.

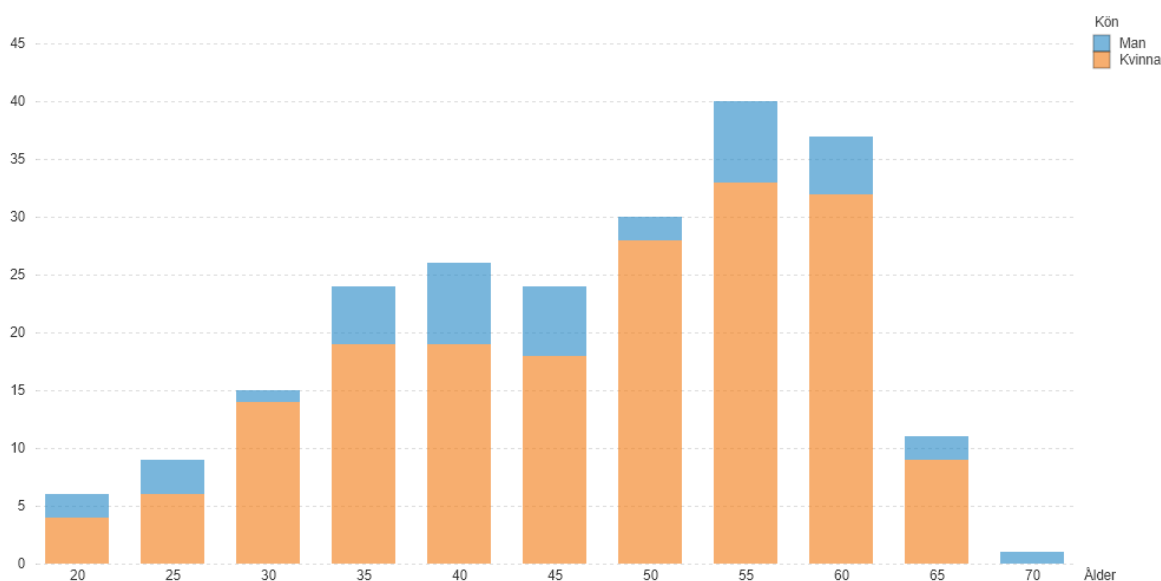
## 2.8 Väsentliga personalförhållanden

Statistik under detta avsnitt avser personer som är tillsvidareanställda enligt Allmänna bestämmelser. Tjänstställda räknas inte in.

### Ålders- och könsfördelning

Av de 223 anställda per sista december 2025 är 82 % kvinnor och 18 % män, vilket innebär att andelen kvinnor i organisationen har ökat sedan förra året. Det kan bero på avveckling av den mansdominerande tekniska verksamheten i och med uppstarten av Södra Lapplands Avfall och Vatten AB. Deltidsbrandmän är ej inräknade i statistiken.

Ålders och könsfördelning



Dorotea kommun är den största arbetsgivaren på orten och bedriver verksamheter som är personalintensiva. För att klara kompetensförsörjningen behöver vi arbetskraft och en organisation med verksamheter som attraherar både kvinnor och män.

**Hälsotal per kön**

Dorotea kommuns sjukfrånvaro har minskat under 2025.

| Kön           | 2025                         |                                    |            | 2024                         |                                    |            |
|---------------|------------------------------|------------------------------------|------------|------------------------------|------------------------------------|------------|
|               | Ordinarie arbetstid i timmar | Sjukantal timmar av ord. arbetstid | Sjuk %     | Ordinarie arbetstid i timmar | Sjukantal timmar av ord. arbetstid | Sjuk %     |
| Kvinnor       | 310 724                      | 24 059                             | 7,7        | 377 771                      | 37 232                             | 9,9        |
| Män           | 75 206                       | 4 771                              | 6,2        | 117 248                      | 8 567                              | 7,3        |
| <b>Totalt</b> | <b>385 930</b>               | <b>28 713</b>                      | <b>7,7</b> | <b>495 019</b>               | <b>45 799</b>                      | <b>9,3</b> |

Sjukfrånvaron inom vård- och stödverksamheterna är nästan oförändrad under 2025 och sjukfrånvaron inom utbildning- och utvecklingsenheten har ökat med 0,8 %. Kommunstyrelsens övergripande verksamhet har ingen statistik att jämföra med då organisationen förändrades när tekniska verksamheten övergick till kommunen nystartade bolag. Målsättningen är att fortsätta arbeta för att minska sjuktalen och arbeta förebyggande för att fortsätta minska sjukfrånvaron totalt.

Nedan tabeller visar sjukfrånvaro fördelat på kön och ålder, både för kommun och totalt för koncernen.

|   | Koncern |      | Kommun |      |
|---|---------|------|--------|------|
|   | 2025    | 2024 | 2025   | 2024 |
| Total sjukfrånvaro av de anställdas sammanlagda ordinarie arbetstid (%)                     | 15,4    | 14,2 | 7,4    | 9,3  |
| Andel av sjukfrånvaron som avser frånvaro under en sammanhängande tid av 60 dagar eller mer | 56,9    | 54,3 | 53,9   | 51,8 |
| Sjukfrånvaron för kvinnor   | 16,3    | 15,6 | 7,7    | 9,9  |
| Sjukfrånvaron för män   | 12,4    | 11,5 | 6,3    | 7,3  |
| Sjukfrånvaron i åldrarna 29 år eller yngre  | 40,7    | 11,1 | 6,4    | 9,1  |
| Sjukfrånvaron i åldrarna 30 - 49 år   | 8,3     | 14,2 | 5,5    | 8,3  |
| Sjukfrånvaron i åldrarna 50 år eller äldre  | 16,3    | 14,9 | 9,1    | 10,1 |



| Sjukdagar/anställd                  | 2025         | 2025       | 2025         | 2024         | 2023         |
|-------------------------------------|--------------|------------|--------------|--------------|--------------|
|                                     | Kvinnor      | Män        | Totalt       | Totalt       | Totalt       |
| Kommunstyrelsen                     | 473          | 74         | 547          | 661          | 453          |
| Vård och stöd                       | 2 045        | 262        | 2 307        | 3 358        | 3 183        |
| Utbildning och utveckling           | 863          | 210        | 1 073        | 827          | 418          |
| Samhälle, kultur och fritid         | 182          | 34         | 216          | 15           | 20           |
| Tekniska                            | 0            | 0          | 0            | 248          | 240          |
| Kost/förskola                       | 0            | 0          | 0            | 2 129        | 1 112        |
| <b>Totalt kommunen</b>              | <b>3 563</b> | <b>580</b> | <b>4 143</b> | <b>7 238</b> | <b>5 426</b> |
| Doroteahus i Dorotea AB             | 318          | 353        | 671          | 457          | 327          |
| Södra Lappland Avfall och Vatten AB | 152          | 11         | 163          | 0            | 0            |
| <b>Totalt koncernen</b>             | <b>3 881</b> | <b>933</b> | <b>4 977</b> | <b>7 695</b> | <b>5 753</b> |

Anledningen till att tekniska och kost/förskola har noll sjukdagar under 2025 är på grund av att tekniska avdelningen gick över till Södra Lappland Avfall och Vatten AB 1 januari 2025. Kost/förskola ligger från 2025 fördelat under Utbildning och utveckling samt Samhälle, kultur och fritid.

### Frisktal

Frisktalet anger andelen anställda som till övervägande del är friska. Dorotea kommun vill ha ett högt frisktal till skillnad från sjuktalet, som vi vill ska vara lågt.

| Frisktal                | 2025  | 2024  |
|-------------------------|-------|-------|
| Heltidsfriska           | 34,7% | 29,0% |
| Frånvaro 1–5 tillfällen | 23,0% | 25,3% |
| Fler än 5 tillfällen    | 8,3%  | 13,3% |

Kommunens frisktal har förändrats positivt under 2025 jämfört med 2024. En orsak kan vara att vi arbetar förebyggande i rehabiliteringsprocessen, antal prehab-ärenden har ökat (hanterar medarbetare innan de blir sjukskrivna).

Dorotea kommun har som rutin att följa upp medarbetare med frånvaro mer än tre tillfällen på sex månader och fler än sex tillfällen på tolv månader. Denna rutin är viktig för att kunna förebygga sjukfrånvaro på lång och kort sikt. Att enbart fokusera på sjukfrånvaron kan försvåra möjligheten att skapa en organisation med friska medarbetare. Fokus på frisktal möjliggör insatser som påverkar helheten och medför förbättrad arbetsmiljö för de flesta anställda.

### Hälsotal - Åldersgrupper

| Åldersgrupp     | 2025                         |                          |        | 2024                         |                          |        |
|-----------------|------------------------------|--------------------------|--------|------------------------------|--------------------------|--------|
|                 | Ordinarie arbetstid i timmar | Sjukantal ord. arbetstid | Sjuk % | Ordinarie arbetstid i timmar | Sjukantal ord. arbetstid | Sjuk % |
| 29 år och yngre | 37 620                       | 2 411                    | 6,4    | 49 844                       | 4 552                    | 9,1    |
| 30–49 år        | 153 796                      | 8 520                    | 5,5    | 206 956                      | 17 135                   | 8,3    |
| 50 år och äldre | 196 370                      | 17 930                   | 9,1    | 238 218                      | 24 112                   | 10,1   |



Sjuktalet har minskat i alla åldersgrupper. Sjukskrivningar orsakad av psykisk ohälsa finns representerat i samtliga åldersgrupper.

### Andel långa sjukfall

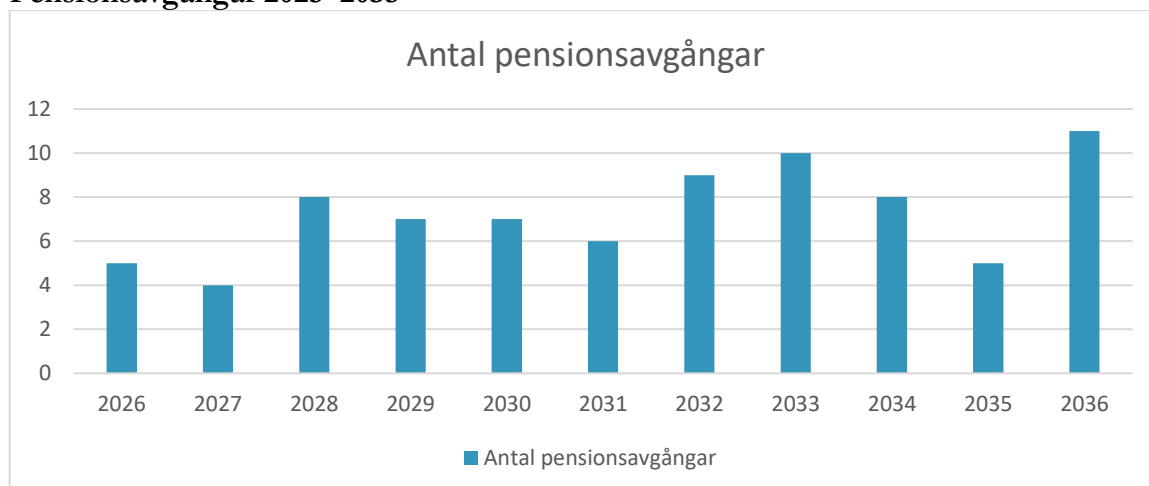
Andelen långa sjukfall har ökat till 53,9 % jämfört med 51,8 % föregående år. Andelen beräknas på hur stor andel av kommunens sjukskrivna som är långtidssjukskrivna.

### Kostnader

Sjuklönekostnaderna totalt 2025 uppgick till 1 566 tkr. För 2024 var kostnaden 2 448 tkr vilket innebär en minskad kostnad jämfört med föregående år. 92 % av sjuklönekostnaderna är kopplade till korttidsfrånvaro, dvs sjukfrånvaro upp till 14 dagar.

Korttidssjukfrånvaro påverkar till stor del kommunens direkta kostnader från sjukfrånvaro. Likaså uppstår indirekta kostnader i form av vikariekostnader samt produktions- och kvalitetsbortfall. Viktigt är att komma ihåg att korttidsfrånvaro ger höga kostnader på kort sikt medan långtidsfrånvaron kostar betydligt mer på längre sikt.

### Pensionsavgångar 2025–2035



Statistiken baseras på tillsvidareanställda 1 januari 2026 och beräknad pensionsålder 65 år.

Inom tio år beräknas 36 % (80 personer) av kommunens medarbetare att gå i pension. Det finns dock en inbyggd osäkerhet i prognosen på grund av rörlig pensionsålder (62–68 år). Sett till befattningar har vi den största pensionsavgången bland undersköterskor där 21 anställda beräknas gå i pension inom tio år. Därefter kommer lärare med tio beräknande pensionsavgångar. De verksamheter som till störst del påverkas av stora pensionsavgångar närmaste åren bedöms i dagsläget vara grundskolan, förskolan och äldreomsorgen.

### Kompetensförsörjning

Framtida kompetensförsörjning kräver medveten planering och investering. Allt utveckling börjar med god arbetsmiljö. Vi behöver fler lärare, undersköterskor och sjuksköterskor. De kommande årens pensionsavgångar gör att vi behöver arbeta annorlunda för att klara kompetensförsörjning inom samtliga områden, samt öka möjligheterna till intern kompetensutveckling och karriärväxling.



## 2.9 Förväntad utveckling

Med anledning av en ansträngd ekonomi, dels efter det höga underskottet 2024, dels även på sikt så behöver kommunen fortsätta arbeta med långsiktighet och effektivisering. Detta vad gäller budget, investeringar, fastighetsunderhåll och även vad gäller bemannings- och lokalfrågor. Därför har utbildningsverksamheten under året gått från sex till fyra förskoleavdelningar, dock så har planen med att flytta skolan från Risbäck till Borgafjäll inte utförts som planerat, vilket medförde ett högre utfall än budgeterat.

För att möta kompetensutmaningarna kommunen står inför behöver det på ett strategiskt sätt arbetas med kompetensförsörjningsplanen som fastställdes i början av 2025. Den ska hjälpa kommunen med att möta de utmaningar som uppstår med rekrytering och kompetensförsörjning som kommunen står inför. Arbetet har påbörjats under året med att effektivisera personal inom olika verksamheter för att hitta lösningar inom schemaläggning och liknande. Även arbete gällande att styrka cheferna med ledarforum påbörjades under året.

Demografiskt sett så kommer kommunens befolkning minska. Barnantalet minskar med mellan 15–30 % kommande år och samtidigt ökar andelen äldre. Detta medför både mindre skatteintäkter och att verksamheterna måste anpassa sig till de nya förutsättningarna. Kommunen behöver arbeta för att få till hållbara arbetssätt inom verksamheterna. Det är förändringar som kräver mycket tid och resurser. En lösning kan vara utökad samverkan mellan kommunerna inom Region 10, då fler av kommunerna står inför samma problemställning. I och med den nya vårdbyggnaden som invigs våren 2026 stärks även samarbetet med region Västerbotten.

Kommunen kommer fortsätta arbetet med att stärka kommunens attraktionskraft. Dels för att bo och leva här, dels för att ge goda förutsättningar för näringslivet i kommunen. Kommunen behöver även fortsätta det goda arbetet och den goda dialogen med näringslivet.

För att möta framtiden kommer det också att krävas nya arbetssätt, bland annat genom att nyttja digital teknik, stärka arbetsmiljön och skapa förutsättningar för fler att arbeta längre och heltid. Detta medför också att kommunen måste fortsätta arbetat med beredskap och informationssäkerhet, i och med de attacker som utförts mot andra kommuner och organisationer. Investeringsbehovet i kommunen är fortfarande relativt högt men under kommande år ligger fokus på att komma till rätta med det ekonomiska underskottet. Endast högst nödvändiga investeringar kommer utföras under förstkommande år, i enlighet med den beslutade åtgärdsplanen.



## 3. Ekonomisk uppföljning

### 3.1 Resultaträkning

Period: 2025-01-01 - 2025-12-31

(tkr)

|  | 2025             | 2024            | 2025            | 2024            |
|--|------------------|-----------------|-----------------|-----------------|
| Not                                      | Koncernen        | Koncernen       | Kommunen        | Kommunen        |
| Verksamhetens intäkter                   | 2 112 137        | 104 657         | 87 414          | 88 290          |
| Verksamhetens kostnader                  | 3,10,30 -316 683 | -345 135        | -302 621        | -328 301        |
| Avskrivningar                            | 4 -15 001        | -41 205         | -11 516         | -10 799         |
| <b>Verksamhetens nettokostnader</b>      | <b>-219 548</b>  | <b>-281 683</b> | <b>-226 723</b> | <b>-250 810</b> |
| Skatteintäkter                           | 5 132 153        | 129 008         | 132 153         | 129 008         |
| Generella statsbidrag och utjämning      | 6 94 626         | 93 445          | 94 626          | 93 445          |
| <b>Verksamhetens resultat</b>            | <b>7 231</b>     | <b>-59 230</b>  | <b>56</b>       | <b>-28 357</b>  |
| Finansiella intäkter                     | 7 1 446          | 1 313           | 1 267           | 1 081           |
| Finansiella kostnader                    | 8 -4 968         | -3 483          | -3 183          | -1 508          |
| Nedskrivningar                           | 9 -1 085         | -543            | 0               | 0               |
| <b>Resultat efter finansiella poster</b> | <b>2 624</b>     | <b>-61 943</b>  | <b>-1 860</b>   | <b>-28 784</b>  |
| Extraordinära poster                     | 0                | 0               | 0               | 0               |
| <b>Årets resultat</b>                    | <b>2 624</b>     | <b>-61 943</b>  | <b>-1 860</b>   | <b>-28 784</b>  |



## 3.2 Balansräkning

Period: 2025-01-01 - 2025-12-31

(tkr)

### Tillgångar

#### Anläggningstillgångar

Immateriella anläggningstillgångar

Mark, byggnader, tekniska anläggningar

Maskiner och inventarier

Finansiella anläggningstillgångar

**Summa Anläggningstillgångar**

#### Omsättningstillgångar

Förråd, lager och exploateringsfastigheter

Fordringar

Kortfristiga placeringar

Kassa, bank

Fordran koncernbolag

**Summa Omsättningstillgångar**

**Summa Tillgångar**

### Eget Kapital, Avsättningar, Skulder

#### Eget kapital

Eget kapital

Resultatutjämningsreserv

Årets resultat

Justering eget kapital

**Summa Eget Kapital**

#### Avsättningar

Avsättningar för pensioner och liknande förpliktelser

**Summa Avsättningar**

#### Skulder

Långfristiga skulder

Kortfristiga skulder

**Summa Skulder**

**Summa Eget Kapital, Avsättningar, Skulder**

### Panter och ansvarsförbindelser

Pensionsförpliktelser som inte har tagits upp bland skulderna eller avsättningarna

Övriga ansvarsförbindelser

|     | 2025           | 2024           | 2025           | 2024           |
|-----|----------------|----------------|----------------|----------------|
| Not | Koncernen      | Koncernen      | Kommunen       | Kommunen       |
| 11  | 55             | 69             | 55             | 69             |
| 12  | 385 125        | 310 205        | 242 039        | 231 395        |
| 13  | 16 262         | 13 143         | 10 181         | 11 041         |
| 14  | 9 572          | 8 699          | 50 318         | 4 828          |
|     | <b>411 013</b> | <b>332 116</b> | <b>302 592</b> | <b>247 334</b> |
| 15  | 3 724          | 4 099          | 3 647          | 4 028          |
| 16  | 32 243         | 27 476         | 28 045         | 25 967         |
| 17  | 125            | 333            | 125            | 333            |
| 18  | 45 464         | 34 777         | 44 223         | 34 777         |
| 19  | 0              | 0              | 20 849         | 0              |
|     | <b>81 556</b>  | <b>66 684</b>  | <b>96 890</b>  | <b>65 104</b>  |
|     | <b>492 570</b> | <b>398 800</b> | <b>399 482</b> | <b>312 437</b> |
|     |                |                |                |                |
|     |                |                |                |                |
|     |                |                |                |                |
|     |                |                |                |                |
|     |                |                |                |                |
| 20  | <b>103 179</b> | <b>102 279</b> | <b>113 077</b> | <b>116 662</b> |
|     |                |                |                |                |
| 21  | 7 432          | 6 342          | 7 432          | 6 342          |
|     | <b>7 432</b>   | <b>6 342</b>   | <b>7 432</b>   | <b>6 342</b>   |
|     |                |                |                |                |
|     |                |                |                |                |
| 22  | 236 657        | 228 664        | 211 521        | 126 914        |
| 23  | 145 302        | 61 515         | 67 453         | 62 520         |
|     | <b>381 959</b> | <b>290 180</b> | <b>278 973</b> | <b>189 434</b> |
|     | <b>492 569</b> | <b>398 800</b> | <b>399 482</b> | <b>312 437</b> |
|     |                |                |                |                |
|     |                |                |                |                |
|     |                |                |                |                |
|     |                |                |                |                |
|     |                |                |                |                |
| 24  | 60 852         | 62 292         | 60 852         | 62 292         |
| 25  | 2 673          | 2 670          | 117 729        | 104 191        |



### 3.3 Kassaflödesanalys

Period 2025-01-01 - 2025-12-31

(tkr)

#### DEN LÖPANDE VERKSAMHETEN

##### Årets resultat

Justering för ej likviditetspåverkande poster

Övriga likviditetspåverkande poster

Poster som redovisas i annan sektion

##### Medel från verksamheten före förändring av rörelsekapital

Ökning/minskning av periodiserade anslutningsavgifter

Ökning/minskning kortfristiga fordringar

Ökning/minskning förråd och varulager

Ökning/minskning kortfristiga skulder

##### Kassaflöde från den löpande verksamheten

#### INVESTERINGSVERKSAMHETEN

Investering i immateriella anläggningstillgångar

Investering i materiella anläggningstillgångar

Försäljning av materiella anläggningstillgångar

Investering i kommunkoncernföretag

Förvärv av finansiella tillgångar

Placeeringar i övriga finansiella anläggningstillgångar

Avyttring/amort/nedskrivn av finansiella tillgångar

##### Kassaflöde från investeringsverksamheten

#### FINANSIERINGSVERKSAMHETEN

Nyupptagna lån

Amortering av långfristiga skulder

Erhållna offentliga investeringsbidrag

Ökning/minskning kortf. Fin. Skulder

##### Kassaflöde från finansieringsverksamheten

##### Årets kassaflöde

Likvida medel vid årets början

Likvida medel vid årets slut

|     | 2025    | 2024    | 2025    | 2024    |
|-----|---------|---------|---------|---------|
| Not | Koncern | Koncern | Kommun  | Kommun  |
|     | 2 624   | -61 943 | -1 860  | -28 784 |
| 27  | 10 625  | 41 479  | 13 181  | 10 226  |
| 28  | -334    | 4 268   | -334    | -240    |
| 29  | -165    | -566    | -165    | -566    |
|     | 12 750  | -16 762 | 10 822  | -19 364 |
|     | 1 244   | 74      | 1 244   | 74      |
|     | -28 681 | 6 176   | -16 072 | 7 434   |
|     | 375     | 703     | 380     | 733     |
|     | -5 982  | 1 995   | -8 279  | -1 730  |
|     | -20 295 | -7 814  | -11 905 | -12 853 |
|     |         |         |         |         |
|     | 0       | -70     | 0       | -70     |
|     | -84 483 | -32 978 | -18 643 | -19 316 |
|     | 950     | 776     | 165     | 611     |
|     | 0       | 0       | -42 257 | -50     |
|     | 0       | -276    | 0       | -276    |
|     | -2 008  | -2 249  | 0       | 0       |
|     | 0       | -543    | 0       | 0       |
|     | -85 541 | -35 340 | -60 735 | -19 101 |
|     |         |         |         |         |
|     | 80 884  | 51 250  | 80 884  | 40 000  |
|     | -424    | -1 700  | -424    | -1 700  |
|     | 1 627   | 790     | 1 627   | 790     |
|     | 34 386  | 0       | 0       | 0       |
|     | 116 472 | 50 340  | 82 086  | 39 090  |
|     |         |         |         |         |
|     | 10 637  | 7 186   | 9 446   | 7 136   |
|     |         |         |         |         |
|     | 34 827  | 27 641  | 34 777  | 27 641  |
|     |         |         |         |         |
|     | 45 464  | 34 827  | 44 223  | 34 777  |

Kassaflödesanalys är upprättad enligt lag (2018:597) om kommunal bokföring och redovisning (LKBR)

samt enligt Rådet för kommunal redovisning (RKR) rekommendation R13



## 3.4 Noter

### 1 - Redovisningsprinciper

Årsredovisningen är upprättad i enlighet med lagen om kommunal bokföring och redovisning (LKBR) samt Rådet för kommunal redovisnings rekommendationer.

### Kommunkoncern och sammanställda räkenskaper

Sammanställda räkenskaper omfattar förutom den kommunala förvaltningen även kommunens bolag, för dessa gäller BFNAR 2012:1, årsredovisning och koncernredovisning, samt enligt årsredovisningslagen. I den sammanställda redovisningen är kommunala årsredovisningsprinciper vägledande.

I de sammanställda räkenskaperna ingår följande bolag:

- Doroteahus i Dorotea AB – 100 % ägarandel
- Södra Lappland Avfall och Vatten AB – 50 % ägarandel

### Anläggningstillgångar

Materiella anläggningstillgångar är upptagna i balansräkningen till anskaffningsvärde minus avskrivning och eventuell nedskrivning. Avskrivning sker linjärt för samtliga anläggningstillgångar som är utsatta för värdeminskning. Avskrivningar av anläggningstillgångar avgörs efter en bedömning av tillgångens nyttjandeperiod.

Huvudsakligen tillämpas följande avskrivningstider:

Maskiner och inventarier 5 – 20 år

Fastigheter har komponentvis avskrivning 10 – 80 år

Tekniska anläggningar har komponentvis avskrivning 10 – 50 år

Aktier, andelar och konst avskrivs inte

Mark avskrivs inte

Inventarier med en lägre ekonomisk livslängd eller ett anskaffningsvärde som understiger ett halvt prisbasbelopp kostnadsförs på verksamheten direkt.

### Immateriella anläggningstillgångar

Utvecklingsarbete och immateriella rättigheter av väsentligt värde som medför framtida ekonomiska fördelar eller servicepotential tas upp som immateriell tillgång. Med väsentligt värde menas minst 60 tkr. Rättigheter utan begränsad nyttjandeperiod som t.ex. ledningsrätter tas upp som immateriell tillgång oavsett beloppsgräns. Immateriella anläggningstillgångar är upptagna till anskaffningsvärde minus avskrivning och eventuell nedskrivning. Internt utvecklad immateriella tillgångar skrivs av med linjär metod på 5 år. Förvärvade IT licenser skrivs av linjärt under avtalstiden som är 3–8 år.

### Omsättningstillgångar

Kundfordringar och övriga kortfristiga fordringar är upptagna till det belopp de beräknas inflyta.

### Lager

Lager värderas till lägsta värdets princip samt först-in-först-ut principen. Beredskapslager värderas post för post på grund av riskerna för inkurans då dessa varor har bäst-före datum.

### Utländsk valuta

Poster i utländsk valuta räknas om enligt växelkursen på balansdagen.



### **Skulder och avsättningar**

Erhållna anläggningsavgifter för vatten och avlopp redovisas som förutbetalad intäkt och periodiseras på 30 år.

Kommunens pensionsförpliktelser till arbetstagare och pensionstagare som intjänats fr.o.m.1998 redovisas under avsättningar i balansräkningen. Pensionsskulden som intjänats före 1998 redovisas som ansvarsförbindelse utanför balansräkningen.

Semesterlöneskuld och ej kompenserad övertid med beräknad upplupen arbetsgivaravgift redovisas som kortfristig skuld.

### **Redovisning av investeringsbidrag och anslutningsavgifter**

Från och med 2010 har redovisningen anpassats till RKR R2 vilket innebär att investeringsbidrag och anslutningsavgifter tas upp som en förutbetalad intäkt och redovisas bland långfristiga skulder och periodiseras över anläggningarnas respektive nyttjandeperiod.

### **Särredovisning**

Särredovisning för vatten och avlopp och renhållning har upprättats enligt lagen (2006:412) om allmänna vattentjänster. Dessa finns tillgängliga på kommunens hemsida.



|  | <u>2025</u>     | <u>2024</u>     | <u>2025</u>     | <u>2024</u>     |
|--|-----------------|-----------------|-----------------|-----------------|
|  | Koncernen       | Koncernen       | Kommunen        | Kommunen        |
| <b>2 - Verksamhetens intäkter</b>  |                 |                 |                 |                 |
| Försäljningsintäkter   | 3 161           | 1 170           | 3 123           | 3 796           |
| Taxor och avgifter   | 30 341          | 29 749          | 30 341          | 29 749          |
| Hyror och arrenden   | 8 880           | 36 350          | 16 745          | 17 357          |
| Bidrag och kostnadsersättningar från staten                              | 29 511          | 25 863          | 29 511          | 25 863          |
| Bidrag och gåvor från privata aktörer                                    | 1 154           | 16              | 1 154           | 16              |
| Offentliga bidrag (investeringar)  | 962             | 1 462           | 962             | 1 462           |
| Övriga bidrag  | 14 908          | 5 148           | 1 056           | 5 148           |
| Försäljning av verksamhet och konsulttjänster                            | 11 681          | 1 535           | 1 208           | 1 535           |
| Intäkter från exploateringsverksamhet och tomrätter                      | 384             | 0               | 384             | 0               |
| Realisationsvinster på materiella och immateriella anläggningstillgångar | 165             | 566             | 165             | 566             |
| Övriga verksamhetsintäkter   | 10 991          | 2 799           | 2 765           | 2 799           |
| <b>Summa verksamhetens intäkter</b>                                      | <b>112 137</b>  | <b>104 657</b>  | <b>87 414</b>   | <b>88 290</b>   |
| <b>3 - Verksamhetens kostnader</b>                                       |                 |                 |                 |                 |
| Personalkostnader exklusive pensionskostnader                            | -169 467        | -172 306        | -144 565        | -156 985        |
| Pensionskostnader  | -13 088         | -20 365         | -12 161         | -19 783         |
| Lämnade bidrag   | -7 890          | -7 423          | -7 890          | -7 423          |
| Köp av verksamhet  | -63 054         | -54 648         | -62 650         | -54 648         |
| Lokal- och markhyror samt övriga fastighetskostnader                     | -8 157          | -34 125         | -23 634         | -26 700         |
| Inköp av material och varor  | -12 885         | -16 542         | -12 264         | -16 542         |
| Inköp av tjänster  | -33 176         | -23 501         | -31 979         | -38 150         |
| Realisationsförluster och utrangeringar                                  | -21             | -5              | -21             | -5              |
| Anskaffningskostnad sålda exploateringsfastigheter                       | -83             | 0               | -83             | 0               |
| Övriga verksamhetskostnader  | -8 863          | -11 712         | -7 374          | -8 066          |
| <b>Summa verksamhetens kostnader</b>                                     | <b>-316 683</b> | <b>-340 627</b> | <b>-302 621</b> | <b>-328 301</b> |
| <b>4 - Av- och nedskrivningar</b>  |                 |                 |                 |                 |
| Avskrivning immateriella tillgångar                                      | -14             | -1              | -14             | -1              |
| Avskrivning byggnader och anläggningar                                   | -12 765         | -11 932         | -10 125         | -9 244          |
| Avskrivning maskiner och inventarier                                     | -2 345          | -1 872          | -1 376          | -1 554          |
| Nedskrivning/återföring byggnader och anläggningar                       | 123             | -27 400         | 0               | 0               |
| <b>Summa av- och nedskrivningar</b>                                      | <b>-15 001</b>  | <b>-41 205</b>  | <b>-11 516</b>  | <b>-10 799</b>  |
| <b>5 - Skatteintäkter</b>  |                 |                 |                 |                 |
| Preliminär kommunalskatt   | 132 908         | 129 188         | 132 908         | 129 188         |
| Preliminär slutavräkning innevarande år                                  | -736            | 437             | -736            | 437             |
| Slutavräkningsdifferens föregående år                                    | -19             | -617            | -19             | -617            |
| <b>Summa skatteintäkter</b>  | <b>132 153</b>  | <b>129 008</b>  | <b>132 153</b>  | <b>129 008</b>  |
| <b>6 - Generella statsbidrag och utjämnung</b>                           |                 |                 |                 |                 |
| Inkomstutjämnung   | 39 107          | 38 756          | 39 107          | 38 756          |
| Kostnadsutjämnung  | 36 589          | 34 044          | 36 589          | 34 044          |
| Strukturbidrag   | 4 997           | 5 086           | 4 997           | 5 086           |
| Regleringsbidrag/avgift  | 6 103           | 7 177           | 6 103           | 7 177           |
| Kommunal fastighetsavgift  | 8 284           | 8 120           | 8 284           | 8 120           |
| Avgift för LSS-utjämnung   | -1 265          | -2 079          | -1 265          | -2 079          |
| Övriga generella bidrag från staten                                      | 812             | 2 341           | 812             | 2 341           |
| <b>Summa generella statsbidrag och utjämnung</b>                         | <b>94 626</b>   | <b>93 445</b>   | <b>94 626</b>   | <b>93 445</b>   |



|  | <u>2025</u>     | <u>2024</u>     | <u>2025</u>     | <u>2024</u>     |
|--|-----------------|-----------------|-----------------|-----------------|
|  | Koncernen       | Koncernen       | Kommunen        | Kommunen        |
| 7 - Finansiella intäkter   |                 |                 |                 |                 |
| Utdelningar på aktier och andelar                                      | 212             | 120             | 210             | 118             |
| Ränteintäkter  | 695             | 778             | 518             | 562             |
| Övriga finansiella intäkter  | 539             | 416             | 539             | 402             |
| <b>Summa finansiella intäkter</b>                                      | <b>1 446</b>    | <b>1 313</b>    | <b>1 267</b>    | <b>1 081</b>    |
| 8 - Finansiella kostnader  |                 |                 |                 |                 |
| Räntekostnader   | -4 703          | -3 215          | -3 183          | -1 505          |
| Övriga finansiella kostnader   | -265            | -267            | 0               | -3              |
| <b>Summa finansiella kostnader</b>                                     | <b>-4 968</b>   | <b>-3 483</b>   | <b>-3 183</b>   | <b>-1 508</b>   |
| 9 - Finansiella nedskrivningar   |                 |                 |                 |                 |
| Årets nedskrivning Vindkraftsandelar                                   | -1 085          | -543            | 0               | 0               |
| <b>Summa finansiella nedskrivningar</b>                                | <b>-1 085</b>   | <b>-543</b>     | <b>0</b>        | <b>0</b>        |
| 10 - Skatt på årets resultat   |                 |                 |                 |                 |
| Uppskjuten skatt   | 0               | -4 508          | 0               | 0               |
| <b>Summa skatt på årets resultat</b>                                   | <b>0</b>        | <b>-4 508</b>   | <b>0</b>        | <b>0</b>        |
| 11 - Immateriella anläggningstillgångar                                |                 |                 |                 |                 |
| <b>Förvärvade immateriella anläggningstillgångar</b>                   |                 |                 |                 |                 |
| Ingående anskaffningsvärde   | 70              | 0               | 70              | 0               |
| Inköp  | 0               | 70              | 0               | 70              |
| <b>Utgående anskaffningsvärde</b>                                      | <b>70</b>       | <b>70</b>       | <b>70</b>       | <b>70</b>       |
| Ingående ack. avskrivningar  | -1              | 0               | -1              | 0               |
| Årets avskrivningar  | -14             | -1              | -14             | -1              |
| <b>Utgående ack. avskrivningar</b>                                     | <b>-15</b>      | <b>-1</b>       | <b>-15</b>      | <b>-1</b>       |
| <b>Utgående redovisat värde immateriella tillgångar</b>                | <b>55</b>       | <b>69</b>       | <b>55</b>       | <b>69</b>       |
| 12 - Mark, byggnader, tekniska anläggningar                            |                 |                 |                 |                 |
| Ingående anskaffningsvärde   | 761 773         | 730 463         | 521 192         | 502 658         |
| Inköp  | 89 300          | 30 489          | 20 695          | 17 548          |
| Försäljningar  | -3 768          | -210            | 0               | -45             |
| Utrangeringar  | -107            | 0               | -107            | 0               |
| Överföringar   | 786             | 1 032           | 786             | 1 032           |
| <b>Utgående anskaffningsvärde</b>                                      | <b>847 985</b>  | <b>761 773</b>  | <b>542 567</b>  | <b>521 192</b>  |
| <i>varav pågående investeringar</i>                                    | <i>106 638</i>  | <i>31 567</i>   | <i>16 644</i>   | <i>9 731</i>    |
| Ingående ack. avskrivningar  | -424 323        | -412 500        | -289 797        | -280 654        |
| Försäljningar  | 1 912           | 0               | 0               | 0               |
| Utrangeringar  | 86              | 0               | 86              | 0               |
| Överföringar   | -691            | 101             | -691            | 101             |
| Årets avskrivningar  | -12 765         | -11 923         | -10 125         | -9 244          |
| <b>Utgående ack. avskrivningar</b>                                     | <b>-435 782</b> | <b>-424 322</b> | <b>-300 528</b> | <b>-289 797</b> |
| Årets nedskrivningar   | -27 078         | -27 246         | 0               | 0               |
| <b>Summa nedskrivningar</b>  | <b>-27 078</b>  | <b>-27 246</b>  | <b>0</b>        | <b>0</b>        |
| <b>Utgående redovisat värde mark, byggnader, tekniska anläggningar</b> | <b>385 125</b>  | <b>310 205</b>  | <b>242 039</b>  | <b>231 395</b>  |



|   | <u>2025</u>    | <u>2024</u>    | <u>2025</u>    | <u>2024</u>    |
|---|----------------|----------------|----------------|----------------|
|   | Koncernen      | Koncernen      | Kommunen       | Kommunen       |
| <b>13 - Maskiner och inventarier</b>                              |                |                |                |                |
| Ingående anskaffningsvärde  | 48 942         | 57 283         | 38 963         | 48 024         |
| Inköp   | 8 791          | 2 418          | 3 843          | 1 698          |
| Försäljningar   | -143           | 0              | -15            | 0              |
| Utrangeringar   | -513           | -11 334        | -513           | -11 334        |
| Överföringar  | -5 578         | 575            | -5 578         | 575            |
| <b>Utgående anskaffningsvärde</b>                                 | <b>51 499</b>  | <b>48 943</b>  | <b>36 700</b>  | <b>38 963</b>  |
| Ingående ack. avskrivningar                                       | -35 800        | -45 241        | -27 922        | -37 681        |
| Försäljningar   | 143            | 0              | 15             | 0              |
| Utrangeringar   | 513            | 11 334         | 513            | 11 334         |
| Överföringar  | 2 251          | -5             | 2 251          | -5             |
| Årets avskrivningar   | -2 345         | -1 888         | -1 376         | -1 570         |
| <b>Utgående ack. avskrivningar</b>                                | <b>-35 238</b> | <b>-35 800</b> | <b>-26 519</b> | <b>-27 922</b> |
| <b>Utgående redovisat värde maskiner och inventarier</b>          | <b>16 262</b>  | <b>13 143</b>  | <b>10 181</b>  | <b>11 041</b>  |
| <br>  |                |                |                |                |
| <b>14 - Finansiella anläggningstillgångar</b>                     |                |                |                |                |
| <b>Aktier och andelar kommunkoncernföretag mm</b>                 |                |                |                |                |
| Doroteahus i Dorotea AB   | 0              | 0              | 40 035         | 1 000          |
| Södra lapplands avfall och vatten AB                              | 0              | 50             | 6 504          | 50             |
| Inlandsbanan AB   | 120            | 120            | 120            | 120            |
| Inera AB  | 43             | 43             | 43             | 43             |
| Inlandskommunernas ekonomiska förening                            | 30             | 30             | 30             | 30             |
| Kommuninvest  | 3 584          | 3 584          | 3 584          | 3 584          |
| Kvarkenvinden ekonomiska förening                                 | 6 944          | 6 944          | 0              | 0              |
| Complus   | 5              | 5              | 0              | 0              |
| Husbyggnadsvaroro HBV Förening                                    | 40             | 40             | 0              | 0              |
| Övrigt  | 1              | 1              | 1              | 1              |
| <b>Summa aktier och andelar kommunkoncernföretag mm</b>           | <b>10 767</b>  | <b>10 817</b>  | <b>50 318</b>  | <b>4 828</b>   |
| Ingående nedskrivningar   | -5 859         | -5 316         | 0              | 0              |
| Årets nedskrivningar  | -1 085         | -543           | 0              | 0              |
| <b>Utgående nedskrivningar</b>                                    | <b>-6 944</b>  | <b>-5 859</b>  | <b>0</b>       | <b>0</b>       |
| <b>Utgående redovisat värde aktier, andelar koncernföretag mm</b> | <b>3 823</b>   | <b>4 958</b>   | <b>50 318</b>  | <b>4 828</b>   |
| <b>Andra långfristiga fordringar</b>                              |                |                |                |                |
| Temporär skillnad avskrivning byggnad                             | 0              | 0              | 0              | 0              |
| Långfristig kontraktsfordran Region Västerbotten                  | 5 749          | 3 741          | 0              | 0              |
| <b>Summa andra långfristiga fordringar</b>                        | <b>5 749</b>   | <b>3 741</b>   | <b>0</b>       | <b>0</b>       |
| <b>Summa finansiella anläggningstillgångar</b>                    | <b>9 572</b>   | <b>8 699</b>   | <b>50 318</b>  | <b>4 828</b>   |
| <br>  |                |                |                |                |
| <b>15 - Förråd, lager och exploateringsfastigheter</b>            |                |                |                |                |
| Kommunförrådet  | 592            | 600            | 592            | 600            |
| Förråd städmaterial   | 0              | 115            | 0              | 115            |
| Förråd elmaterial   | 0              | 56             | 0              | 56             |
| Förråd pellets  | 0              | 20             | 0              | 20             |
| Beredskapslager skyddsmaterial vården                             | 969            | 1 067          | 969            | 1 067          |
| Övriga lagertillgångar  | 77             | 71             | 0              | 0              |
| Exploateringsfastigheter  | 2 086          | 2 169          | 2 086          | 2 169          |
| <b>Summa förråd, lager och exploateringsfastigheter</b>           | <b>3 724</b>   | <b>4 099</b>   | <b>3 647</b>   | <b>4 028</b>   |



|   | <u>2025</u>    | <u>2024</u>    | <u>2025</u>    | <u>2024</u>    |
|---|----------------|----------------|----------------|----------------|
|   | Koncernen      | Koncernen      | Kommunen       | Kommunen       |
| <b>16 - Fordringar</b>  |                |                |                |                |
| <b>Fordringar</b>   |                |                |                |                |
| Kundfordringar  | 7 168          | 1 879          | 2 239          | 1 861          |
| Kommunalskattefordringar  | 440            | 1 747          | 440            | 1 747          |
| Övriga kortfristiga fordringar  | 7 219          | 2 356          | 9 144          | 2 471          |
| Upplupna generella statsbidrag  | 800            | 0              | 800            | 0              |
| Upplupna riktade statsbidrag och kostnadsersättningar *   | 5 390          | 4 714          | 5 390          | 4 714          |
| Upplupna fastighetsavgifter   | 8 014          | 6 713          | 8 014          | 6 713          |
| Övriga förutbetalda kostnader och upplupna intäkter   | 3 212          | 10 067         | 2 018          | 8 460          |
| <b>Summa fordringar</b>   | <b>32 243</b>  | <b>27 476</b>  | <b>28 045</b>  | <b>25 967</b>  |
| *Statsbidrag och kostnadsersättningar intäktsredovisas i takt med att villkoren uppfylls. 3 mkr avser kostnadsersättningar från Naturvårdsverket gällande förpackningsinsamling. Pengarna kommer kommunen tillhanda under första halvåret 2026. |                |                |                |                |
| <b>17 - Kortfristiga placeringar</b>  |                |                |                |                |
| Norra skog  | 99             | 306            | 99             | 306            |
| OKQ8  | 26             | 26             | 26             | 26             |
| <b>Summa kortfristiga placeringar</b>   | <b>125</b>     | <b>333</b>     | <b>125</b>     | <b>333</b>     |
| <b>18 - Kassa och bank</b>  |                |                |                |                |
| Kassa   | 10             | 13             | 10             | 13             |
| Bank och plusgiro   | 45 454         | 34 763         | 44 213         | 34 763         |
| <b>Summa kassa och bank</b>   | <b>45 464</b>  | <b>34 777</b>  | <b>44 223</b>  | <b>34 777</b>  |
| <b>19 - Fordran koncernbolag</b>  |                |                |                |                |
| Doroteahus i Dorotea AB   | 0              | 0              | 20 849         | 0              |
| <b>Summa fordran koncernbolag</b>   | <b>0</b>       | <b>0</b>       | <b>20 849</b>  | <b>0</b>       |
| <b>20- Eget kapital</b>   |                |                |                |                |
| Ingående eget kapital   | 102 279        | 166 401        | 116 662        | 147 625        |
| - varav resultatutjämningsreserv  | 0              | 1 701          | 0              | 1 701          |
| varav eliminerig aktieinnehav Doroteahus AB   | -1 000         | -1 000         | 0              | 0              |
| varav eliminerig aktieinnehav SAV   | -50            | -50            | 0              | 0              |
| Aktieägartillskott Doroteahus   | 39 035         | 0              | 0              | 0              |
| Aktieägartillskott SAV  | 6 454          | 0              | 0              | 0              |
| Eliminerig aktieägartillskott   | -45 490        | 0              | 0              | 0              |
| Justering av eget kapital   | -1 725         | -2 180         | -1 725         | -2 180         |
| varav Norraskog   | -127           | 0              | -127           | 0              |
| varav Lev. Skuld IOF  | -9             | 0              | -9             | 0              |
| varav Levreskontr autopay   | 369            | 0              | 369            | 0              |
| varav Upplupen räntekostnad   | 32             | 0              | 32             | 0              |
| varav Kortfrist.fordran (Covid -19)   | -46            | 0              | -46            | 0              |
| varav Anslutningsavg. Bredband  | 246            | 0              | 246            | 0              |
| varav Obalans pga PO bokfördes fel år   | -11            | 0              | -11            | 0              |
| varav Fastighetsskatt slag 28252  | 222            | 0              | 222            | 0              |
| varav Hyresfordringar slag 15370  | -64            | 0              | -64            | 0              |
| varav Bidrag Korsele Nappsjö från 2022  | -2 338         | 0              | -2 338         | 0              |
| Årets resultat  | 2 625          | -61 943        | -1 860         | -28 784        |
| <b>Utgående eget kapital</b>  | <b>103 179</b> | <b>102 279</b> | <b>113 077</b> | <b>116 662</b> |
| - varav resultatutjämningsreserv  | 0              | 0              | 0              | 0              |



|  | <u>2025</u>    | <u>2024</u>    | <u>2025</u>    | <u>2024</u>    |
|--|----------------|----------------|----------------|----------------|
|  | Koncernen      | Koncernen      | Kommunen       | Kommunen       |
| <b>21 - Avsättningar för pensioner och liknande förpliktelser</b>  |                |                |                |                |
| Ingående avsättning till pensioner inkl löneskatt  | 6 342          | 3 006          | 6 342          | 3 006          |
| Nyintjänad pension   | 4 512          | 3 317          | 4 512          | 3 317          |
| Årets utbetalningar  | -334           | -240           | -334           | -240           |
| Ränte- och basbeloppsuppräknig   | 201            | 266            | 201            | 266            |
| Övrig post   | -3 502         | -641           | -3 502         | -641           |
| Förändring löneskatt   | 213            | 634            | 213            | 634            |
| <b>Summa avsatt till pensioner inkl löneskatt</b>  | <b>7 432</b>   | <b>6 342</b>   | <b>7 432</b>   | <b>6 342</b>   |
| <b>22 - Långfristiga skulder</b>   |                |                |                |                |
| Långfristig upplåning i banker och kreditinstitut  | 203 242        | 199 250        | 178 105        | 97 500         |
| Förutbetalda intäkter anläggnings-/anslutningsavgifter   | 13 206         | 12 207         | 13 206         | 12 207         |
| Förutbetalda intäkter offentliga investeringsbidrag  | 20 210         | 17 207         | 20 210         | 17 207         |
| <b>Summa långfristiga skulder</b>  | <b>236 657</b> | <b>228 664</b> | <b>211 521</b> | <b>126 914</b> |
| <b>23 - Kortfristiga skulder</b>   |                |                |                |                |
| Kortfristiga skulder till banker, kreditinstitut och kunder  | 90 600         | 442            | 449            | 442            |
| Leverantörsskulder   | -1 822         | 14 104         | 18 407         | 14 230         |
| Moms och punktskatter  | 2 962          | 1 082          | 1 078          | 1 082          |
| Personalens skatter, avgifter och avdrag   | 5 605          | 5 206          | 5 476          | 5 206          |
| Upplupna personalkostnader (exkl. pensioner)   | 12 761         | 10 402         | 11 679         | 10 402         |
| Upplupna pensionskostnader   | 4 423          | 8 016          | 4 133          | 8 016          |
| Övriga kortfristiga skulder  | 13 944         | 523            | 12 398         | 7 566          |
| Förutbetalda riktade statsbidrag och kostnadsersättningar *  | 4 955          | 3 687          | 4 955          | 3 687          |
| Övriga upplupna kostnader och förutbetalda intäkter **   | 11 875         | 18 053         | 8 880          | 11 890         |
| <b>Summa kortfristiga skulder</b>  | <b>145 302</b> | <b>61 515</b>  | <b>67 453</b>  | <b>62 520</b>  |
| *Statsbidragen och kostnadsersättningarna intäktsredovisas i takt med att villkoren uppfylls. 2,1mkr avser ersättning från Trafikverket för nyttjande av av Järnvägsgatan. Planering för användande av dessa medel är ej klar.   |                |                |                |                |
| ** Övriga upplupna kostnader och förutbetalda intäkter består till största del av upplupna kostnader. 5,4mkr avser köp av fastigheter i Borgafjäll där betalningen sker i januari 2026. De förutbetalda intäkterna består av förutbetalda hyror som faktureras i förskott. |                |                |                |                |
| <b>24 - Pensionsförpliktelser som inte har tagits upp bland skulderna eller avsättningarna</b>   |                |                |                |                |
| <b>Ansvarsförbindelse för pensioner intjänade före 1998</b>  |                |                |                |                |
| Ingående ansvarsförbindelse för pensioner intjänade före 1998 inkl löneskatt   | 62 292         | 60 580         | 62 292         | 60 580         |
| Årets utbetalningar  | -2 824         | -2 980         | -2 824         | -2 980         |
| Ränte- och basbeloppsuppräknig   | 2 235          | 3 417          | 2 235          | 3 417          |
| Ändringar av försäkringstekniska grunder   | 0              | 0              | 0              | 0              |
| Övrig post   | -570           | 941            | -570           | 941            |
| Förändring av löneskatt  | -281           | 334            | -281           | 334            |
| <b>Summa ansvarsförbind. för pensioner intjänade före 1998 inkl löneskatt</b>  | <b>60 852</b>  | <b>62 292</b>  | <b>60 852</b>  | <b>62 292</b>  |
| <b>Övriga pensionsförpliktelser som inte tagits upp bland skulder/avsättningar</b>   |                |                |                |                |
| Visstidspension eller liknande   | 0              | 0              | 0              | 0              |
| Omställningsstöd för förtroendevalda   | 0              | 0              | 0              | 0              |
| Övriga pensionsförpliktelser   | 0              | 0              | 0              | 0              |
| <b>Summa övriga pensionsförpliktelser som inte tagits upp bland skulder/avsättningar</b>   | <b>0</b>       | <b>0</b>       | <b>0</b>       | <b>0</b>       |
| <b>Utgående pensionsförpliktelser som inte har tagits upp bland skulder/avsättningar</b>   | <b>60 852</b>  | <b>62 292</b>  | <b>60 852</b>  | <b>62 292</b>  |
| <b>Övriga upplysningar avseende pensioner</b>  |                |                |                |                |
| Aktualiseringsgrad   | 0,97           | 0,97           | 0,97           | 0,97           |



|   | <u>2025</u>   | <u>2024</u>   | <u>2025</u>    | <u>2024</u>    |
|---|---------------|---------------|----------------|----------------|
|   | Koncernen     | Koncernen     | Kommunen       | Kommunen       |
| 25 - Övriga ansvarsförbindelser   |               |               |                |                |
| <b>Borgensåtagande kommunala bolag</b>  |               |               |                |                |
| Doroteahus i Dorotea AB   | 0             | 0             | 115 288        | 101 750        |
| <b>Övriga borgensåtaganden</b>  |               |               |                |                |
| Inlandsbanan AB   | 2 441         | 2 441         | 2 441          | 2 441          |
| Garantibelopp Fastigo   | 232           | 229           | 0              | 0              |
| <b>Summa övriga ansvarsförbindelser</b>   | <b>2 673</b>  | <b>2 670</b>  | <b>117 729</b> | <b>104 191</b> |
| 26 - Övriga förpliktelser   |               |               |                |                |
| Kommuninvest i Sverige AB   |               |               |                |                |
| Dorotea kommun har sedan 2006 ingått en solidarisk borgen såsom för egen skuld för Kommuninvest (KI) i Sverige AB:s samtliga förpliktelser. Samtliga kommuner och regioner som per 2025-12-31 var medlemmar i KI ekonomisk förening har ingått likalydande borgensförbindelser. Dorotea kommuns andel av det totala förpliktelserna uppgick till 303 586 tkr och andel av totala tillgångar uppgick till 313 203 tkr. Dorotea kommuns totala insatskapital i KI ekonomisk förening 2025-12-31 är 2 770 tkr. |               |               |                |                |
| 27 - Justering för ej likviditetspåverkande poster  |               |               |                |                |
| Avskrivningar   | 15 135        | 14 264        | 11 526         | 10 799         |
| Nedskrivningar  | -435          | 27 788        | 91             | 0              |
| Utrangeringar   | 21            | 0             | 21             | 0              |
| Upplösning investeringsbidrag   | -962          | -1 464        | -962           | -1 464         |
| Intäktsförda ej likvida gåvor   | -362          | 0             | -362           | 0              |
| Förändring gjorda avsättningar  | 1 090         | 0             | 1 090          | 0              |
| Rättelse av fel   | 1 725         | 0             | 1 725          | 0              |
| Övriga ej likviditetspåverkande poster  | -5 587        | 891           | 52             | 891            |
| <b>Summa ej likviditetspåverkande poster</b>  | <b>10 625</b> | <b>41 479</b> | <b>13 181</b>  | <b>10 226</b>  |
| 28 - Likviditetspåverkande poster som tillhör den löpande verksamheten  |               |               |                |                |
| Utbetalning av avsättningar för pensioner   | -334          | -240          | -334           | -240           |
| Utbetalning av övriga avsättningar  | 0             | 0             | 0              | 0              |
| Betald inkomstskatt   | 0             | 4 508         | 0              | 0              |
| <b>Summa likviditetspåverkande poster som tillhör den löpande verksamheten</b>  | <b>-334</b>   | <b>4 268</b>  | <b>-334</b>    | <b>-240</b>    |
| 29 - Poster som redovisas i annan sektion   |               |               |                |                |
| Realisationsresultat vid försäljning av anläggningstillgångar   | -165          | -566          | -165           | -566           |
| <b>Summa poster som redovisas i annan sektion</b>   | <b>-165</b>   | <b>-566</b>   | <b>-165</b>    | <b>-566</b>    |
| 30 - Upplysning om kostnader för räkenskapsrevision   |               |               |                |                |
| Kostnad för revision  | -300          | -300          | -300           | -300           |
| <b>Summa kostnader för revision</b>   | <b>-300</b>   | <b>-300</b>   | <b>-300</b>    | <b>-300</b>    |



## 3.5 Driftredovisning

### Driftredovisning per nämnd

| Nämnd/utskott                                       | Utfall 2024    | Budget 2025    | Utfall 2025    | Avvikelse     |
|---|----------------|----------------|----------------|---------------|
| Kommunfullmäktige                                   | 423            | 727            | 363            | 364           |
| Revision  | 665            | 765            | 895            | -130          |
| Valnämnd  | 121            | 0              | 10             | -10           |
| Överförmyndare                                      | 456            | 430            | 629            | -199          |
| Kommunstyrelsen                                     | 52 747         | 54 298         | 50 251         | 4 047         |
| Utbildning  | 66 107         | 60 174         | 65 481         | -5 307        |
| Vård och stödutskottet                              | 110 323        | 91 297         | 100 356        | -9 059        |
| Miljö- och byggnadsnämnden                          | 3 370          | 3 000          | 2 747          | 253           |
| Finansförvaltning                                   | 16 598         | 10 410         | 5 991          | 4 419         |
| <b>Verksamhetens netto enligt resultaträkningen</b> | <b>250 810</b> | <b>221 101</b> | <b>226 723</b> | <b>-5 622</b> |

### Driftredovisning per verksamhet

| Verksamhet  | Utfall 2024    | Budget 2025    | Utfall 2025    | Avvikelse     |
|---|----------------|----------------|----------------|---------------|
| Politisk verksamhet                                 | 9 246          | 10 171         | 8 190          | 1 981         |
| Infrastruktur, skydd mm                             | 14 618         | 16 243         | 14 800         | 1 443         |
| Fritid och kultur                                   | 13 436         | 8 867          | 12 779         | -3 912        |
| Pedagogisk verksamhet                               | 77 069         | 63 744         | 76 922         | -13 178       |
| Vård och omsorg                                     | 112 832        | 92 910         | 101 954        | -9 044        |
| Särskilt riktade insatser                           | 414            | -344           | 399            | -743          |
| Affärsverksamhet                                    | -4 131         | -521           | -7 105         | 6 584         |
| Gemensamma verksamheter                             | 27 326         | 30 032         | 18 783         | 11 249        |
| <b>Verksamhetens netto enligt resultaträkningen</b> | <b>250 810</b> | <b>221 101</b> | <b>226 723</b> | <b>-5 621</b> |

Kommunstyrelsen gör ett överskott på cirka 4 047 tkr, vilket beror på mindre personalkostnader än budgeterat inom flera av verksamheterna, och även lägre kostnader för kollektivtrafiken.

Det är utbildning- och vård och stödverksamheten som utgör de största avvikelserna. Utbildning gör ett minusresultat på 5 307 tkr, detta trots högre intäkter än budgeterat. De negativa utfallet beror bland annat på högre kostnader för interkommunala ersättningar. Detta beror på att det är svårt att uppskatta i förväg vilka linjer nya gymnasieelever väljer, då kostnader varierar stort mellan olika skolor. Underskottet beror också på grund av flytt av Risbäcks skola till Borgafjäll som inte blev utfört som planerat samt dyra skolskjutsar.

Vård- och stödverksamheternas underskott på 9 059 tkr beror till viss del på lägre intäkter än budgeterat. De höga kostnaderna beror stor del på dyrare hjälpmedelskostnader och höga bemanningskostnader då det varit svårt att rekrytera bland annat sjuksköterskor och högre kostnader för ekonomiskt bistånd än budgeterat. Korttidsplatserna som medförde en stor kostnad förra året återtog från Regionen till Bergvattengården under våren, vilket utgjorde betydligt lägre kostnader än budgeterat.

Finansförvaltningen gör ett mindre utfall än budgeterat, detta på grund av bland annat mindre pensionskostnader är förväntat.



Dorotea kommuns budget för 2025 fastställdes i kommunfullmäktige 2024-06-17. Denna reviderades sedan 2024-12-02 på grund av att verksamheterna hade svårigheter att komma ner på ram. Då gjordes följande justeringar; kommunfullmäktiges ram justerades upp till 1 722 tkr och kommunstyrelsen justerade upp sin budgetram med 7 300 tkr.

### 3.6 Investeringsredovisning

Investeringarna har delats upp i olika kategorier; färdigställda, pågående, beslutade ej verkställda, ej budgeterade och investeringar helt eller delvis bekostade med externa medel.

#### Färdigställda investeringar

| (tkr)                                     | Totalt         |                |                 | Varav årets investering |                |                |
|---|----------------|----------------|-----------------|-------------------------|----------------|----------------|
|   | Total budget   | Totalt utfall  | Total avvikelse | Budget                  | Utfall         | Avvikelse      |
| <b>KS Investeringar</b>                   |                |                |                 |                         |                |                |
| Skyddutrustning Räddningstjänsten (1657)  | 150,0          | 144,8          | 5,2             | 150,0                   | 144,8          | 5,2            |
| Spoldesinfektor (1655)                    | 88,3           | 88,3           | 0,0             | 88,3                    | 88,3           | 0,0            |
| Skyddsnet Multiarenan (1656)              | 60,0           | 63,5           | -3,5            | 60,0                    | 63,5           | -3,5           |
|   | <b>298,3</b>   | <b>296,6</b>   | <b>1,7</b>      | <b>298,3</b>            | <b>296,6</b>   | <b>1,7</b>     |
| <b>KF Investeringar</b>                   |                |                |                 |                         |                |                |
| Fastighetsunderhåll (0403) *              | 2 620,4        | 1 745,0        | 875,4           | 1 950,0                 | 1 024,6        | 925,4          |
| IT-utrustning (0121)                      | 100,0          | 106,4          | -6,4            | 100,0                   | 106,4          | -6,4           |
| UPS Bredbandsnoder (0139)                 | 50,0           | 49,6           | 0,4             | 50,0                    | 49,6           | 0,4            |
| Backbonenät (0218)                        | 200,0          | 81,1           | 118,9           | 200,0                   | 81,1           | 118,9          |
| Skalskydd IT-infrastruktur (0209)         | 75,0           | 55,2           | 19,8            | 75,0                    | 55,2           | 19,8           |
| Uppgradering Backbonenät (0144)           | 125,0          | 120,4          | 4,6             | 125,0                   | 120,4          | 4,6            |
| Bredbandsswitchar (0153)                  | 240,0          | 231,6          | 8,4             | 240,0                   | 231,6          | 8,4            |
| Switchar (0217)                           | 440,0          | 290,9          | 149,1           | 440,0                   | 290,9          | 149,1          |
| Köksmaskiner (0312)                       | 600,0          | 576,3          | 23,7            | 600,0                   | 576,3          | 23,7           |
|   | <b>4 450,4</b> | <b>3 256,5</b> | <b>1 193,9</b>  | <b>3 780,0</b>          | <b>2 536,1</b> | <b>1 243,9</b> |
|   |                |                |                 |                         |                |                |
| <b>Summa färdigställda investeringar:</b> | <b>4 748,7</b> | <b>3 553,1</b> | <b>1 195,6</b>  | <b>4 078,3</b>          | <b>2 832,7</b> | <b>1 245,6</b> |

\* Fastighetsunderhåll har en budget på 2 000 tkr för 2025. Det finns kostnader både under "Färdigställda investeringar" och "Pågående investeringar"



### Pågående investeringar

| (tkr)                                  | Totalt          |                |                 | Varav årets investeringar |                |                |
|--|-----------------|----------------|-----------------|---------------------------|----------------|----------------|
| Investeringbenämning (projektnr)       | Total budget    | Utfall         | Avvikelse       | Budget                    | Utfall         | Avvikelse      |
| <b>KF Investeringar</b>                |                 |                |                 |                           |                |                |
| Efteranslutningar bredband (0131)      | 1 400,0         | 1 272,4        | 127,6           | 800,0                     | 1 272,4        | -472,4         |
| Flytt bredbandsnod Harpsund (0160)     | 800,0           | 345,5          | 454,5           | 467,4                     | 12,9           | 454,5          |
| Fastighetsunderhåll, flistält (0403)   | 50,0            | 50,0           | 0,0             | 50,0                      | 50,0           | 0,0            |
| Tillbyggnad skola Borgafjäll (0510) ** | 4 000,0         | 608,4          | 3 391,6         | 0,0                       | 608,4          | -608,4         |
| Digitala verktyg (1408)                | 100             | 53             | 46,8            | 0,0                       | 0,0            | 0,0            |
| Ombyggnad Torget (0404)                | 3 631,0         | 184,2          | 3 446,8         | 0,0                       | 0,0            | 0,0            |
|  | <b>9 981,0</b>  | <b>2 513,7</b> | <b>7 467,3</b>  | <b>1 317,4</b>            | <b>1 943,7</b> | <b>-626,3</b>  |
| <b>VA/Renhållning</b>                  |                 |                |                 |                           |                |                |
| Slamavvattnare (0463)                  | 2 600,0         | 525,3          | 2 074,7         | 2 600,0                   | 525,3          | 2 074,7        |
| Byareningsverk (0408)                  | 700,0           | 15,0           | 685,0           | 685,0                     | 0,0            | 685,0          |
| Fordonsväg Dorotea nya ÅVC (0462)      | 1 100,0         | 984,4          | 115,6           | 0,0                       | 0,0            | 0,0            |
|  | <b>4 400,0</b>  | <b>1 524,7</b> | <b>2 875,3</b>  | <b>3 285,0</b>            | <b>525,3</b>   | <b>2 759,7</b> |
|  |                 |                |                 |                           |                |                |
| <b>Summa pågående investeringar:</b>   | <b>14 381,0</b> | <b>4 038,4</b> | <b>10 342,6</b> | <b>4 602,4</b>            | <b>2 469,0</b> | <b>2 133,4</b> |

\*\* Har budgeterade medel 2026

### Beslutade ej verkställda investeringar

| (tkr)                                      | Totalt         |            |                | Varav årets investeringar |            |                |
|--|----------------|------------|----------------|---------------------------|------------|----------------|
| Investeringbenämning (projektnr)           | Total budget   | Utfall     | Avvikelse      | Budget                    | Utfall     | Avvikelse      |
| <b>KF Investeringar</b>                    |                |            |                |                           |            |                |
| PoE Switchar                               | 100,0          | 0,0        | 100,0          | 100,0                     | 0,0        | 100,0          |
| Aruba Trådlöst                             | 210,0          | 0,0        | 210,0          | 210,0                     | 0,0        | 210,0          |
| Digitala verktyg (1408)                    | 200,0          | 0,0        | 200,0          | 200,0                     | 0,0        | 200,0          |
| Digitala verktyg 2                         | 250,0          | 0,0        | 250,0          | 250,0                     | 0,0        | 250,0          |
| Uppgrad. Journal- och dokumentationssystem | 2 217,0        | 0,0        | 2 217,0        | 2 217,0                   | 0,0        | 2 217,0        |
| <b>Summa pågående investeringar:</b>       | <b>2 977,0</b> | <b>0,0</b> | <b>2 977,0</b> | <b>2 977,0</b>            | <b>0,0</b> | <b>2 977,0</b> |

### Ej budgeterade investeringar

| (tkr)                                | Totalt         |  | Varav årets investeringar |  |
|--------------------------------------|----------------|--|---------------------------|--|
| Investeringbenämning (projektnr)     | Utfall         |  | Utfall                    |  |
| Traktor (1653) fördes om till SAV    | 1 885,0        |  | 1 885,0                   |  |
| Fastigheter Avasjö 1:328 & 1:392     | 5 988,1        |  | 5 988,1                   |  |
| VW Caddy                             | 144,7          |  | 144,7                     |  |
| Renault Master                       | 184,0          |  | 184,0                     |  |
| Ski-doo                              | 147,9          |  | 147,9                     |  |
| Flytt fiber Svanabyvägen (0163)**    | 1 328,7        |  | 1 328,7                   |  |
| Kameraövervakning ÅVS                | 186,0          |  | 186,0                     |  |
| <b>Summa pågående investeringar:</b> | <b>9 864,4</b> |  | <b>9 864,4</b>            |  |

\*\* Har budgeterade medel 2026



### Investeringar helt eller delvis bekostade med externa medel

| (tkr)                                     | Totalt          |                 |                | Varav årets investeringar |                |          |
|---|-----------------|-----------------|----------------|---------------------------|----------------|----------|
|   | Total budget    | Utfall          | Avikelse       |                           | Utfall         | Status   |
| Bredband Korsele Nappsjö Bellvik (0138)   | 2 733,4         | 5 167,8         | -2 434,4       |                           | 3 290,7        | Klar     |
| Bredband Rajastrand (0127)                | 2 408,0         | 3 341,5         | -933,5         |                           | 297,1          | Pågående |
| Bredband Mäntorp Harrsjö Lövstrand (0142) | 8 236,4         | 7 054,7         | 1 181,7        |                           | 5 236,9        | Pågående |
| Granåsen (0161)                           | 4 727,2         | 6,3             | 4 720,9        |                           | 6,3            | Pågående |
|   | <b>18 105,0</b> | <b>15 570,3</b> | <b>2 534,7</b> |                           | <b>8 831,0</b> |          |

12 av de 21 budgeterade investeringsprojekt blev klara under året. Då med *Fastighetsunderhåll* (0403) inräknad som klar. Det projektet består av flera investeringar och alla blev klara utom Flistältet 50tkr som färdigställs 2026.

*Efteranslutningar bredband (0131)* gick nästan 500tkr över årets budget. Projektet har mer budgeterade medel 2026.

*Torget* (0404), *Digitala verktyg* (1408) och *Våg återvinningsstation Dorotea* (0462) har kostnader från tidigare år som ligger som påbörjade arbeten. Projekten har haft budget för dessa kostnader. Mer budgeterade medel är planerade till 2026.

*Flytt fiber Svanabyvägen* (0163) och *Tillbyggnad skola Borgafjäll* (0510) har kostnader 2025 men saknar budget för året. Dessa kostnader får belasta projektens planerade budgetar 2026.

*Bredband Korsele Nappsjö Bellvik (0142)* gick nästan 2,5 mkr över de externa beviljade medlen. Detta pga besvärliga markförhållanden som gjorde att kostnaderna för grävning ökade markant.



## 4. Verksamhetsberättelser

### 4.1 Kommunstyrelsen

#### **Kanslienheten med IT/stadsnät och samisk samordnare**

##### **Årets väsentliga händelser - Kanslienheten**

Kommunen har från april ingått i ett växelsamarbete med Lystkom där Lystkoms växelpersonal tar emot kommunens samtal.

Kanslienheten blir mer och mer involverade i beredskaps- och informationssäkerhetsfrågor.

Införande av E-arkiv har inte gått som beräknat, då leverantören inte hållit sina åtaganden. Vi arbetar tillsammans med åtta andra kommuner inom R10. Arbetet planeras komma i gång under 2026 i stället.

Samiska nationaldagen firades med att belysa upp kommunhuset i de samiska färgerna samt skyltning vid infarterna till tätorten. Kulturevenemang har skett i samarbete med biblioteket och barnkulturen. Kommunen har rekryterat en ny samordnare som påbörjade sin tjänst i maj. För närvarande arbetar samordnaren 40 %. Statsbidraget har också minskats inför 2025 från 660 tkr till 565 tkr.

##### **Ekonomi**

Kanslienheten ligger cirka 900 tkr under budget och då är det inräknat att färdtjänsten går 220 tkr över budget. Överskottet beror på att kollektivtrafiken inte haft några överskjutande kostnader och har dessutom en prognosticerad reduktion av trafik kostnaden så totalt 500 tkr. Verksamheten inte har kunnat införa E-arkiv enligt plan, vilket då inte genererat några kostnader för införande. Dessutom har verksamheten varit återhållsamma med inköp och resor.

Samiska samordningen har inte nyttjat hela statsbidraget, men har fått beslut från Sametinget att överföra resterande 76 tkr till 2026.

##### **Framtid**

Att öka servicen till våra medborgare. 2026 är ett valår där ny teknik kommer att införas, vilket kommer att bli en utmaning. Arbetet vidare med E-arkivet, vilket kommer att kräva resurser.

För den samiska samordningen vill vi i framtiden se ett starkare samarbete gällande de gemensamma mål och riktlinjer som är tagna i kommunen mellan personal, tjänstemän och politiker. Detta för att Dorotea skall bli en bra samisk förvaltningskommun.

##### **Årets väsentliga händelser – IT och Extern information**

Inför de planerade digitala nationella proven som skulle införas 2025 lades väldigt mycket resurser till detta, såväl personella som ekonomiska. I slutet av november meddelade Skolverket dock att man tar ett omtag kring de digitala nationella proven, och man vet inte när arbetet återupptas. Det betyder att de resurser som lagts ner på detta var ”onödiga”. Det är mycket tråkigt då läget är väldigt ansträngt, såväl ekonomiskt som personellt.

Året har även inneburit mycket arbete med förändringar i system och arbetssätt, där kommunens integrationsmotor är en central del. Det mesta av det arbetet har slutförts, det projekt som fortfarande fortgår är flytten av socialtjänstens verksamhetssystem till SaaS (software as a service). Biblioteket har även infört ett nytt lånesystem där IT-enheten varit involverad.



Windows 10 slutade att supporteras under hösten 2025. Detta har inneburit att kommunens samtliga datorer som klarat av en uppgradering har uppgraderats till Windows 11, vilket har tagit mycket tid. De datorer som inte klarat av denna uppgradering har bytts ut till nya datorer. Säkerhetsmässigt har kommunens switchar försetts med skalskydd. Larmsystemet för stöld och brand i kommunens byggnader har dirigerats om från att gå till Åsele (för vidarebefordring) direkt till AddSecure.

Kommunens hemsida har redesignats och fått ett modernare utseende och flexiblere CMS ("innehållshanteringssystem"). Det är även mycket bättre anpassat till de tillgänglighetskrav som ställs på bland annat kommunala webbplatser. Detta fick vi ett kvitto på i oktober, då den granskning som DIGG genomför angående webbtillgänglighet inte visade på några brister denna gång. Dorotea.se bedöms alltså följa kraven enligt lagen om tillgänglighet till digital offentlig service, vilket var mycket glädjande.

### **Ekonomi**

Budgetutfallet per 31 december ligger på 98,13%, det vill säga något under budget.

### **Framtid**

De allt högre kraven ur IT-driftsperspektiv samt de ökade kraven på kompetens inom IT-, cyber- och informationssäkerhetsperspektiv, kommer sannolikt att resultera i behov av utökad samverkan med andra aktörer/kommuner. Exakt hur denna samverkan kommer att se ut är ännu oklart, dock behöver personal- och kompetenssituationen förstärkas.

### **Årets väsentliga händelser - Stadsnät**

Fortsatt utbyggnad av fibernätet. 2025 blev Korssele, Nappsjö och Bellvik anslutna. Kommunen sökte även nya pengar och blev i slutet av året beviljad cirka 2,9 miljoner kronor till Båtas, Tvärsele, Låitavare och Mon. Även en del efteranslutningar i redan fiberutbyggda områden gjordes.

Trafikverket meddelade att vägen mellan Lavsjö-korsningen och Svanabyn skulle göras om och därför är kommunen tvungen att flytta vårt fiberstråk hela sträckan. Doronet.se blev klar för indexering. Vi påbörjade jobbet med utrullningsschema i projektet ÖÖS "Övergång till öppet stadsnät". Vattenfall färdigställde el-anslutningen till nya noden i Harpsund så flytt kan påbörjas.

### **Ekonomi**

Budgetutfallet per 31 december visar ett underskott på cirka 300 tkr, vilket beror på att avskrivningar har budgeterats för lågt. Samtidigt har verksamheten fått in mer intäkter än budgeterat på grund av nya affärer på svartfiber.

### **Framtid**

Utbyggnaden av fibernätet fortsätter i Rajastrand, Måntorp, Fjälltuna, Harrsjö, Lövstrand, Granåsen samt det nytillkomna projektet Båtas, Tvärsele, Låitavare och Mon. Kommunen fortsätter även erbjuda kunder efteranslutningar i redan fiberutbyggda områden. Flytt av noden i Harpsund planeras till sommaren 2026. Projektet ÖÖS planeras dra i gång kvartal 2 2026.



## HR och Löneenheten

Löneöversynen har löpt enligt tidsplan och utfallet landade på 3,54 %. Under våren har HR och löneenheten arbetat vidare med att utveckla bra samverkan inom Treklövern, avtalssamverkan för lön i Dorotea, Åsele och Sorsele. Löneöversyn 2026 startade redan i november 2025 då avtalet redan var klart.

HR och löneenheten har övergripande arbetat mot verksamheter, chefer och skyddsombud i bland annat löpande arbetsmiljöarbete, kompetensförsörjning, rehabilitering och utbildning. Under våren genomfördes medarbetarenkäten med ökat positivt resultat jämfört med 2023. Även digital brandskyddsutbildning har alla medarbetare genomfört med god närvaro.

Under året genomfördes chefsforum för alla chefer under 6 tillfällen samt avslutades utbildningen för alla chefer och skyddsombud i Friskfaktorer och Systematiskt arbetsmiljöarbete.

Ingår i ett pilotprojekt för Strategisk kompetensförsörjning.

I övrigt så har HR och löneenheten lagt stor vikt i arbetet med Friskfaktorer, kompetensförsörjning och arbetat vidare med lönebildning och tagit fram nytt material för Resultat och Utvecklingssamtal.

### Ekonomi

HR och Löneenheten har gått plus då personaltätheten minskat med 50%.

### Framtid

Fortsatt arbete med strategisk kompetensförsörjning. Fortsätter under året med 6 inbokade Ledarforum. HR har tagit fram en Medarbetarutbildning där HR ska besöka alla personalgrupper under året och arbeta med *Vad har vi som är bra* och *Vart vill vi nå*. En chefsenkät ska genomföras under våren och brandskyddsutbildning ska utföras i maj för alla medarbetare.

Pågående gemensam upphandling om nytt lönesystem tillsammans inom Treklövern, och dessutom pågående upphandling av företagshälsovård.

Andra planerade aktiviteter är mål att sänka sjuktalen, interna utbildningar och annat som stärker våra chefer och medarbetare i sitt vardagliga arbete.

## Ekonomienheten

Ekonomienheten har arbetat mycket under året med tydliggörande av arbetsuppgifter och rutiner inom enheten och upprättande av riktlinjer.

Samverkan mellan kommunerna i Region 10 fortsätter med kontinuerliga ekonomichefsmöten via Teams. Tillsammans hittar vi lösningar för att kunna stötta varandra i olika frågor. Det har även under året utförts gemensamma interna kurser inom Räkenskapsammandrag som SCB efterfrågar varje vår i samband med årsredovisningen och momsredovisning.

Upphandlingsenheten från Arvidsjaur, som gemensamt arbetar på uppdrag för Dorotea och fem andra kommuner, var på kommunbesök. Alla chefer, avtalsägare och beställare var med under besöket där ämnet främst berörde upphandlingar och avtal.

### Ekonomi

Ekonomienheten hade ett mindre överskott mot årets budget, det har dock varit lite mer kostnader än beräknat på grund av uppgradering av ekonomisystemet. Arbetet har fortlöpt med att gå igenom avtal, sänka kostnader och effektivisera enheten ytterligare.



### **Framtid**

Inför framtiden kommer ekonomienheten fortsätta att fokusera på att kompetensutveckla enheten, tydliggöra vårt ansvar, och fortsätta ta fram rutiner som härrör ekonomi och dess processer.

### **Samhälle, kultur och fritid**

Verksamhetsåret har präglats av utveckling, samverkan och ett tydligt fokus på hållbarhet, delaktighet och god service inom samhälle, kultur och fritid. Inom fritidsverksamheten har samverkan kring aktiviteter och evenemang varit omfattande, med Doroteadagen som en central satsning. Arbetet med natur- och friluftsliv har fortsatt genom färdigställandet av leden till Lillbergsforsen och installation av nya vindskydd, samtidigt som hälsofrämjande insatser riktade till både barn och äldre genomförts. Samhällsenheten har under året bedrivit ett aktivt och hållbart skogsbruk samt stärkt dialogen med invånare och näringsliv genom öppna möten och områdesträffar. Inom måltidsservice har arbetsmiljön stått i fokus och införandet av ett kostdatasystem påbörjats, i syfte att effektivisera och kvalitetssäkra måltidsprocessen. Inom kultur och bibliotek har arbetet med Doktor Strömboms trädgård fortsatt och biblioteket har genomfört ett omfattande systembytet.

### **Ekonomi**

Det slutliga utfallet för verksamheten överensstämmer i huvudsak med prognosen som gjordes vid delårsbokslutet och totalt redovisar verksamheten ett överskott på 2,1 miljoner kronor.

Fastighetsförvaltningen redovisar ett underskott på cirka 1,7 miljoner kronor. Underskottet beror främst på att planerade hyresförhandlingar inte genomfördes under året, vilket medförde uteblivna intäkter. GVA och mät-enheten visar ett överskott på cirka 1,4 miljoner kronor. Det positiva resultatet förklaras huvudsakligen av försäljningen av tomt i Borgafjäll samt lägre kostnader för snöröjning än budgeterat. Även minskade personalkostnader i form av köp av tjänster från SAV har bidragit till överskottet. Måltidsservice redovisar ett överskott på cirka 1,3 miljoner kronor. Detta är främst en följd av ej tillsatta tjänster och sjukskrivningar under året, vilket lett till lägre personalkostnader än planerat. Fritidsverksamheten redovisar ett överskott på cirka 300 000 kronor. Överskottet beror på högre intäkter än budgeterat. Kulturverksamheten uppvisar däremot underskott på cirka 80 tusen kronor. Underskottet förklaras av att kulturskolan inte varit budgeterad för året, vilket medfört merkostnader om cirka 300 000 kronor, trots att övrig verksamhet i huvudsak hållit sina ramar.

### **Framtid**

Inför kommande år står kommunen inför betydande utmaningar kopplade till ett omfattande underhålls- och investeringsbehov i den grundläggande infrastrukturen. Behov finns inom flera områden, däribland belysning, vatten och avlopp, vägar samt kommunala fastigheter. Fastighetsbeståndet kräver även en samlad genomlysning och en långsiktig plan för hur det ska utvecklas och förvaltas i framtiden, både ur ett ekonomiskt och verksamhetsmässigt perspektiv.

Arbetet med den fördjupade översiktsplanen för Borgafjäll är av särskild betydelse för att ge kommunen viktiga verktyg för en hållbar samhällsutveckling vid kommande mark- och exploateringsfrågor. Ett fördjupat samarbete med föreningslivet ses dessutom som en viktig möjlighet för utveckling av kommunens fritidsanläggningar.



## Räddningstjänsten

Verksamhetsåret präglades av vardagsolyckor i en något högre jämfört med de senare åren (64st) och därmed även en ökning av antalet arbetade timmar i jämfört med de senaste åren. Samtliga insatserna under det gångna året faller in under det som kategoriseras som vardagsolyckor enligt vårt handlingsprogram. Vi har även 2025 responderat till ett något ökat antal insatser i grannkommuner som förstärkning, allt i enlighet med vårt samarbete inom RRMN. Fortsatta insatser i arbetet med ”omstarten” av räddningstjänstens verksamhet i Borgafjäll. Vid årets början inleddes samverkanslösningen med Åsele kommun kring en gemensam administrativ samfinansierad organisation. Personalläget har varit stabilt men det råder fortfarande brist på deltidsbrandmän både i Dorotea och i Borgafjäll, en återkommande utmaning som vi behöver arbeta med att lösa. Utbildningsprocessen kring vårt uppdrag under höjd beredskap påbörjades under året, samtlig personal ska under åren 2025–2028 genomföra specifik utbildning för uppdraget vid höjd beredskap eller krig.

## Ekonomi

Faktorer vi inte kan påverka satte sin prägel på verksamhetens ekonomi, omvärldsläget skapar fördyringar på allehanda material och förnödenheter samt långa leveranstider. Det prognostiserade underskottet blev lägre än befarat. Genomförandet av förändrad nivå på beredskap och därtill hörande lägre personalkostnader var det som mest påverkade ekonomin. Det fortsatta arbetet i Borgafjäll, nödvändiga inköp, samt högre personalkostnader främst för vakanser gör dock sammantaget att vi inte kunde undvika underskott i förhållande till budget. Vi åskade och fick beviljat extra investeringsmedel för att köpa in material som behövdes i trygghandlet av arbetsmiljöförutsättningar för personalen i deras arbete.

## Framtid

Den operativa delen av verksamheten är väldigt svår att förutspå, de kostnader som kan knytas till detta varierar och variationerna beror på faktorer som inte kan påverkas. Räddningstjänstens huvuduppdrag har alltid innehållit extra uppgifter i händelse av höjd beredskap, uppgifter som under 2025 fått en tydligare och mer framskjuten plats i planering och genomförande. Framtiden kräver dock att verksamheten får ökade ekonomiska resurser, årlig budgetuppräknning för att kunna fortsätta leva upp till de lagstadgade krav som ställs på kommunen. Samarbetet med Åsele kommun är en bra början för att öka vår förmåga till efterlevnad av lagkraven, men det krävs ytterligare inkörningstid för att organisationen hitta sina arbetsformer. Vår verksamhet kommer att behöva styras mot utökad samverkan med fler partners i framtiden, ett arbete som det behöver läggas energi på under de kommande åren. Personalförsörjning är en återkommande utmaning. En mycket viktig faktor för att vi i framtiden ska klara våra åtaganden enligt lagstiftning är att kommunen, som arbetsgivare utan undantag, möjliggör för medarbetare i alla verksamheter att även vara deltidsbrandmän om de så önskar. Man måste även som arbetsgivare leva upp till det ansvar som lagen ställer på kommunen.

## Utbildning och utvecklingsenheten

Under året har utbildning och utveckling arbetat med att anpassa de olika verksamheterna utifrån de förutsättningar som kommunen befinner sig i. Barn och elevunderlaget minskar kraftigt, framför allt inom förskolan, vilket påverkar verksamheterna och ställer krav på att anpassningar och förändringar genomförs för att möta de demografiska utmaningarna. Förskolan har minskat antalet avdelningar från sex till fyra under sommaren och hösten och samlat all förskoleverksamhet på Nyckelpigans förskola. Flytten av avdelningar och att samla hela förskolan på ett och samma ställe ställde stora krav på att personalen planerade och genomförde detta under



relativt kort tid medan ordinarie verksamhet fortfarande var i gång. I efterhand så kan vi konstatera att flytten har fungerat väl.

Grundskolan har under året tagit fram och analyserat olika underlag som gett en bild av verksamhetens nuläge. En grund har lagts för det fortsatta systematiska kvalitetsarbetet med det nationella kvalitetssystemet som ramverk. Utvecklingsarbetet kommer att fokusera på språkutvecklande arbetssätt och styrning av strukturer och rutiner.

Dorotea kommun har tillsammans med övriga kommuner inom nätverket Västerbottensvux upprättat ett primärt samverkansavtal för den kommunala vuxenutbildningen från och med 2025. I och med detta har kommuninvånare i Dorotea möjlighet att fritt söka och bli antagna till alla yrkesutbildningar i Västerbotten som erbjuds inom ramen för avtalet. Utifrån massflyktsdirektivet har tre kvotflyktingar samt en person med uppehållstillstånd kommunplacerats under hösten 2025.

### **Ekonomi**

Utbildning och utveckling har stora utmaningar med att få en ekonomi i balans då barn och elevunderlaget förändras i en negativ riktning och att anpassningar och förändringar tar tid att genomföra. Verksamheterna börjar även att vara så pass små så att det blir svårare och svårare att få till stora anpassningar som i sig genererar större kostnadsminskningar. Resultatet för 2025 pekar på ett negativt utfall på drygt 5 miljoner som till stor del handlar om högre interkommunala ersättningar (IKE) än vad som budgeterats för, ca 3,3 miljoner. Till detta så genererar även skolskjutsar och kostnader för att genomföra förskoleflytten ett negativt utfall på ca 1,5 miljoner. Hyreskostnader för lokaler ligger även de på ett högre utfall än beräknat, främst på grund av att flytten av grundskolan i Risbäck till Borgafjäll inte genomförts som planerat. Däremot så ser vi ett positivt utfall vad gäller intäkter, ca 2 miljoner, där vi lyckats erhålla fler och större bidrag än vad som budgeterats för.

### **Framtid**

Demografin i kommunen ser enligt prognoserna ut att fortsätta förändras negativt även de kommande åren vilket ställer stora krav på att verksamheterna fortsätter att anpassa och förändra. Men för att kunna klara de ekonomiska målen kommande år kommer det att behöva tänkas annorlunda och utanför boxen. En av de största utmaningarna blir att balansera dessa ekonomiska förutsättningar med målet om en skola med god kvalitet. Samverkan och samarbete över kommungränser kommer att vara en stor del i att kunna få ihop verksamheterna på både ett kvalitativt sätt och ekonomiskt. I planeringen för 2026 kommer det inom både förskola och grundskola innebära personalminskningar och inom grundskolan även anpassningar av lokalytor för att nå budgetmålen. Svårigheter att rekrytera legitimerad och kompetent personal som stannar är också en utmaning som delas över alla verksamheterna.

Fortsatt en utmaning att planera verksamheten inom Komvux inklusive SFI då verksamheten är lagstadgad men det inte går att förutsäga hur elevtrycket kommer att förändras. Då kommunantalet för nyanlända minskat kommer även intäkterna för denna verksamhet att minska.

För att möjliggöra arbete med icke lagstyrd verksamhet som näringslivsutveckling och inflyttarservice är Utvecklingsenheten delaktiga i projektfinansierade insatser, främst inom ramen för R10. Inflyttarprojektet Move Up North avslutas under 2026, men R10-kommunerna planerar för att söka ett gemensamt fortsättningsprojekt.



## 4.2 Vård och stödverksamheterna

### Övergripande

År 2025 har varit för alla verksamheter inom äldreomsorgen och omsorgen en utmaning att tillgodose personalbehovet inklusive vikarier. Ett arbete som kommer fortsätta under 2026. Det medför en hög arbetsbelastning för personalen och deras chefer som gör att det dagliga arbetet ofta känns tungt. Med hjälp av stimulansmedel, samarbete mellan enhetschefer, HR-strateg och arbetsförmedlingen, arbetar man med att hitta olika och nya lösningar. Frånvaron är periodvis hög och en förklaring kan vara de tuffa arbetsförhållandena för både personal och chefer, många är trötta efter en så lång och intensiv tid. Under våren gick enhetschefer tillsammans med fackliga ombud en omfattande arbetsmiljöutbildning.

Digitala produkter implementeras allt mer. Trygghetskameror testas av flera brukare, mer intressenter finns. 10 läkemedelsgivare är aktiva och delar ut medicin, från början med väldigt små avvikelser och nu helt utan. Projektet hemmonitorering (hemmätningar) hos våra äldre pågår och förlängdes. Även här kommer man använda sig av ny digital teknik, finansierad via stimulansmedel. Projektet ses som en testperiod för lärandet till alla berörda som sedan efter en utvärdering ska ge en vägledning för bland annat framtidens behov, inklusive samarbete över kommungränsen. Kommunen bjöd de aktiva deltagare på tårter som tack men även för en dialog inför framtidens arbete.

Samverkansdialog med Region Västerbotten är pågående. En arbetsgrupp bildades för genomgång av olika samarbetsmöjligheter inför och efter flytten, där både kommunens och Region Västerbottens personal ingår. Nyttänkande styrning för den nära vården är i gång, likaså styrgruppen som träffas varje vecka. En pilot ”natt-samarbete” testades under våren 2025; prova använda/fördela resurserna där behovet är störst.

Kommunens korttidsplatser flyttades under maj månad tillbaka till Bergvattengården; tidigare än planerat men i väntan på den nya gemensamma vårdavdelningen som ska invigas våren/sommaren 2026.

Enheten Individ- och familjeomsorgen (IFO) har löst sina stora personella utmaningar. Under 2025 har man testat ett delat chefskap med Åsele Kommun (50/50). En förlängning för 2026 beslutades i december. Dorotea och Åsele har infört en gemensam beredskapslinje för inkommande samtal/ärenden under icke kontorstid.

### Ekonomi

Det ekonomiska utfallet förklaras bland annat med höga kostnaderna för legitimerad personal/bemannning inom äldreomsorgen. Placeringskostnader för barn och unga och inom missbruk vuxna är höga. Åtgärder: Förändringar i ledningsorganisation; (2,0 chefstjänster) och förebyggande arbete bland annat inom IFO. En satsning med förmåner för legitimerad personal gjorde att bemanningsbehovet minskade under året och förhoppningsvis upphör helt från och med 2026.

### Framtid

Framtidens arbete med planering av nya och gemensamma lokaler pågår i samarbete med Region Västerbotten. Olika samarbetsmöjligheter testas redan nu och ska utvecklas under 2026. Arbetet med processen Nära Vård fortsätter, det behövs tid och förståelse inför och under förändringen. Inriktningen för Dorotea är att etablera ett personcentrerat arbetssätt. Användning av olika digitala produkter ska utvecklas och implementeras i verksamheter. Det behövs olika satsningar för bättre kompetensförsörjning. Övergripande måste det hittas lösningar som påverkar den



nuvarande situationen på personalbrist. Ett nytt verksamhetssystem kommer implementeras under 2026.

Den nya socialtjänstlagen har trätt i kraft den 1 juli 2025. För en hållbar socialtjänst anges som nya övergripande mål för verksamhetens inriktning att socialtjänsten ska arbeta förebyggande och vara lätt tillgänglig. Kommunen ska ansvara för planering av insatser och i planeringen särskilt väga in behovet av tidiga, förebyggande insatser och att bedriva verksamheten i enlighet med vetenskap och beprövad erfarenhet. Planeringar för olika informationstillfällen inom olika organisationer och till allmänheten finns.

Det kommer behövas avsätta tid i framtiden för att förbereda verksamheterna för olika krissituationer. Detta görs genom upprättande av olika rutiner, handlingsplaner, fysiska och digitala utbildningar av all personal med stöd av kommunens beredskapssamordnare.

## **Individ- och familjeomsorgen**

Under 2025 har verksamheten genomgått förändringar genom att samarbetet med Åseles socialtjänst förstärktes ytterligare genom att det från och med februari är en gemensam enhetschef för både Dorotea och Åsele kommuns individ- och familjeomsorg (IFO). I december månad togs beslut om att förlänga samverkan med gemensam IFO-chef under 2026. Det kommer att stämmas av regelbundet utifrån de risk och konsekvensanalyser respektive verksamhet gjort. Under hösten 2026 beslut tas om göra samarbetet permanent, något som är en ambition från båda kommunerna.

Det har även genomförts rekrytering av handläggare för ekonomiskt bistånd där det inkom många behöriga kandidater som möjliggjorde att verksamheten kunde göra en bra rekrytering. Inom öppenvården har vi under hösten tappat en medarbetare och står nu med en vakant tjänst. Tjänsten förväntas att under första kvartalet 2026 att läggas ut och förhoppningen är att tjänsten ska vara tillsatt innan sommaren 2026.

Ett stort fokus under första halvåret har varit att förbereda inför nya socialtjänstlagen som trädde i kraft 1 juli. Det har inneburit att ändra om i riktlinjer, rutiner och delegationsordningen. Administratör har fått ta ett stort ansvar kring att uppdatera verksamhetssystemet utifrån den nya lagstiftningen.

Arbete med att förebygga placeringar är ett fortgående arbete och något som intensifierats under senare delen av första kvartalet. Arbetet fokuseras på utveckling och finna vad som behövs inom verksamheten för att kunna möta upp de behov som finns. Arbetet fokuserar på både att förebygga eventuella placeringar och hur verksamheten kan korta ned placeringstider, möta upp på hemmaplan exempelvis klient som varit på behandling för missbruksproblematik och kunna hjälpa klienten på sin fortsatta resa.

887 stycken besök kom till träffpunkten mellan januari och augusti. Under samma period har det också blivit 453 samtal. Träffpunkten är ett nav i vårt arbete med att motverka ensamhet och psykisk ohälsa. Utifrån den nya socialtjänstlagen och dess fokus på ett förebyggande arbete så arbetas det aktivt inom verksamheten med att utveckla arbetssätt. Samverkan är ett ledord inom verksamheten och det jobbas kontinuerligt med att upprätta forum för samverkan inom en rad områden exempelvis skola, polis, andra verksamheter och kommuner.

Samverkans arbetet med IFO Åsele har fortgått inte bara genom gemensam IFO chef utan också utbyte av erfarenheter mellan medarbetare och hjälp i utredningar. Under våren 2026 planeras det in gemensamma dagar med syfte att ta ytterligare steg inom samverkansarbetet med IFO Åsele, samverkansarbetet går under namnet DORÅS.



## **Ekonomi**

Verksamhetens största ekonomiska avvikelse avser placeringar och utbetalning av ekonomiskt bistånd. Stort fokus har legat på att förebygga placeringar och att aktivt arbeta för att placerade ska kunna ges insatser som möjliggör att placeringen avslutas. Detta har gett viss effekt och då inom området barn och unga. Kostnader för placeringar har sjunkit mot föregående år men inte i den utsträckning som önskats detta beror bland annat på ökning av människor som är i behov av vård för sitt missbruk och här jobbar verksamheten aktivt med att möta upp efter behandling avslutats för att ge den enskilde stöd och verktyg med att fortsätta sin resa på hemmaplan. Det ses som ett förebyggande arbete för att på sikt minska risken för återfall och behov av ny behandling. Detta har redan gett effekt på de klienter som varit i väg på behandling.

Vi ser en större avvikelse i kostnader för ekonomiskt bistånd. Avvikelsen beror på ökad andel personer i behov av bistånd men även på att riksnormen höjdes kraftigt både 2023 och 2024 och har fram till 2025 höjts med 11,8 procent utan att budget justerats.

## **Framtid**

Nya socialtjänstlagen som träde i kraft 1 juli 2025 innebär en stor omställning för hela landets socialtjänster och det kommer att ta tid. Förändringen kommer att innebära mer förebyggande, uppföljande och evidensbaserat arbete. Möjligheten till insatser utan individuell behovsprövning ställer högre krav på öppenvårdens möjligheter att möta upp och erbjuda insatser. Under hösten har resan med den nya socialtjänstlagen fortsatt.

Ett stort arbete som inkluderas i det arbetet är att se över och jobba ner de höga kostnader vi ser kring placeringar och ekonomiskt bistånd. Vi behöver finna faktorerna som påverkar samt även blicka framåt och förbereda oss inför eventuell nya krav på de *Aktivitetskrav för att få försörjningsstöd* som regeringen ser som en viktig åtgärd för att få fler i arbete. Målet är att denna lag ska kunna träda i kraft 1 juli 2026 och det kommer att ställa krav på kommunen i sin helhet att möta de krav som ställs utifrån föreslagen som anges så kommer kommunerna ha en skyldighet att tillhandahålla aktiviteter för dem som får ekonomiskt bistånd, samt ett krav på att dessa personer ska delta i aktiviteter som syftar till att främja arbete eller egenförsörjning. Detta krav innefattar även att kommunerna kan komma att behöva betala vite om man inte kan utföra det som ålagts kommunerna. Vitesföreläggandet uppges kunna vara upp mot 100 000 kr per individ som ej kunnat komma ut i aktivitet.

I verksamheten prioriteras arbetet med att se till att vi har god arbetsmiljö som ger oss möjligheterna att vi mår bra, vilket gör att vi gör ett bra jobb. För att stärka och trygga arbetsmiljön har företagshälsovården kopplats in och det arbetet fortsätter även 2026. Vi eftersträvar en verksamhet där vi känner trygghet och sammanhållning genom att alla hjälps åt när det är svårt. Detta gör att arbetet inom IFO även framåt ska vara attraktivt och att det arbete som redan påbörjats ska kunna fortsätta i samma positiva riktning.

## **Hemtjänsten**

Fortsatt arbete i våra tillfälliga lokaler på Berghem och vi ser fram emot att få flytta till lokalerna på Bergvattengården.

Under 2025 har antalet brukare pendlat mellan 97–103 personer och insatserna varierar utifrån den enskildes behov. Antal trygghetslarm som finns ute hos brukare är 79 stycken och fyra tillsynskameror är i drift för natttillsyner.



Arbete med att implementera digitala tjänster och produkter är ständigt pågående i verksamheten. Personal och brukare som använder tekniken är positiva.

Införandet med personalappen tar tid men vi fortsätter arbetet för videomöten mellan personal. En nyttokalkyl är gjord där vi tittat på möjligheterna att byta ut delar av städinsatsen mot robotdammsugare. Vi har hunnit testa en dammsugare med gott resultat och brukaren är nöjd med insatsen. De två andra är inte igång än eftersom vi stötte på svårighet med uppkoppling, men vi hoppas fortfarande på att hitta en lösning för det så att vi kan prova och utvärdera.

I dagsläget är det 4 brukare inom hemtjänsten som nyttjar en läkemedelsgivare. Under 2025 har läkemedelsgivarna som används på hemtjänsten och BVG delat ut 9 424 läkemedelsdoser med en följsamhet på 99,83%.

Rekryteringsarbetet under året resulterade i att alla rader är tillsatta både dagtid och nattetid. Rekrytering inför sommarsemestrarna gick bra och all personal som önskat ledigt kunde beviljas semester. Två feriearbetare jobbade tillsammans med oss i verksamheten under vecka 25 och 26, och en under vecka 32 och 33, vilket har vart uppskattat av både personal och brukare. Under hösten hade vi förmånen att få både en undersköterskepraktikant och en språkpraktikant.

Under året har omvårdnadspersonalen deltagit i en webbaserad brandskyddsutbildning. Utbildningar genom Lingio skickas ut kontinuerligt till all personal och vi har även provat att genomföra en utbildning tillsammans på APT via smartskill. Arbetet gällande gemensam systemledning tillsammans med Region Västerbotten fortlöper och verksamheten har tre representanter där. Även arbetet med kontinuitetsplanering och krisberedskap pågår men det är inte färdigt.

### **Ekonomi**

Verksamhetens intäkter för 2025 såg i början av året ut att vara lite högt budgeterat, men har under året förändrats och är i balans. Slutfaktura för tidigare leasingbilar var ej budgeterat och har påverkat utfallet negativt. Verksamheten hade även extrakostnad för hyrbilar då upphandlingen och nytt leasingavtal drog ut på tiden, en viss del av kostnaden har kompenseras. De ökade kostnaderna för leasing och serviceavtal är inte budgeterat för 2025 och drar därför över den beräknade budgeten. Drivmedelskostnaderna är mindre än tidigare år. Detta eftersom verksamheten har något mindre antal brukare med ett större omvårdnadsbehov utanför samhället, samt att priset för drivmedel är lägre än tidigare.

Kostnader för administrativa system är lågt budgeterat samt kostnad för TES som gäller 240601-241231 inkommit under 2025 och inte var med i beräkningen för årets budget.

### **Framtid**

Inför framtiden kommer verksamheten fortsätta satsa på införande av olika tekniska lösningar och ställa om arbetssättet utifrån den digitala utvecklingen. Detta är ett måste då det blir allt svårare att rekrytera behörig personal men även för att underlätta i personalens dagliga arbete samt ökad kvalitet på insatser hos den enskilde.



## Omsorgen/LSS

Trots en väldigt hög arbetsbelastning för personalen på grund av personalbrist och ökat antal brukare med stora behov, har det arbetats för att brukarna ska få en lärorik och meningsfull vardag. Personalen har gått flera olika digitala och interna utbildningar under våren. Några exempel är brandskyddsutbildning och sårvårdsutbildning. Vi har fortsatt under detta år med Yrkesresan funktionshinder, som är en lärplattform för introduktion och långsiktig kompetensutveckling inom funktionshinderområdet.

Under våren och sommaren har verksamheterna varit på flera dagsutflykter till bland annat Junsele djurpark, Borgafjäll, studiebesök i Korsele och på fisketur. Dagliga verksamheten (Dagcenter) har haft en aktivitetsdag som feriearbetarna anordnade. Den var mycket uppskattad av både brukare och personal. Dom hade bland annat gjort en tipsrunda och bakat olika sorters kakor som dom bjöd på. Under vintern har Lucia varit på besök på Norrskenet och Lilla Julafton har anordnats på Dagcenter.

Vi har under hela 2025 haft outhyrda lägenheter på våra gruppbostad. Vi har jobbat för att kunna möta framtidens krav på andra former av boende och stöd, då vi ser ett minskat behov av boende gruppbostad 9§p9 LSS.

Dagliga verksamheten (Dagcenter) fortsätter att jobba aktivt med årshjulet med olika teman, som till exempel musik & film och ekonomi & pengar. Årshjulet är framtaget tillsammans med brukarna för att dom ska få en utvecklande och meningsfull sysselsättning som utgår från deras färdigheter och intressen. Vi medverkade också på arbetsmarknadsdagen i maj, som genererade i tre feriearbetare som varit hos oss i sommar.

## Ekonomi

Vi har haft höga kostnader för övertidsersättning på grund av ökat omvårdnadsbehov. Detta är nu justerat med ändrade arbetstider och ett nytt schema för att minska kostnaderna. Större omvårdnadsbehov medföljer också högre kostnader för förbrukningsvaror. Dessutom har behovet av fler elevhemsplaceringar och familjehem tillkommit som påverkar utfallet.

## Framtid

En fortsatt stor utmaning inom omsorgen kommer att vara kompetensförsörjningen. Vi jobbar ständigt med att rekrytera och behålla en stadigvarande bemanning, och därmed också verka för en god arbetsmiljö.

En annan utmaning är att möta framtidens krav i form av ändrade behov av stöd och boendeformer samt bibehålla god kvalitet när brukarna blir äldre och mer omvårdnadskrävande. På Dagcenter ska man jobba vidare med årshjulet, med brukarnas behov och medbestämmande i fokus. All personal kommer att gå Yrkesresan och därmed får alla en bra grundkunskap inom funktionshinderområdet. Vi har även ett stort arbete framför oss i och med den nya socialtjänstlagen som trädde i kraft 1 juli 2025. I februari kommer all tillsvidareanställd personal att gå en utbildning i att förebygga och hantera hot och våld genom ett lågaffektivt bemötande.

## Medicinska enheten

Medicinska enheten inledde år 2025 med ett betydande behov av konsultpersonal inom både sjuksköterskegruppen och rehabgruppen. Genom satsningar i form av löneförmåner för nyrekryterade medarbetare, både till ordinarie tjänster och timvikariat, samt ett nytänkande kring schemaläggning har positiva resultat uppnåtts. I dagsläget är rehabgruppen bemannad, med undantag för en vakant tjänst till följd av sjukfrånvaro. För att säkerställa kontinuitet har



konsultpersonal anlitas under perioder med särskilt högt behov. Under sommaren förstärktes bemanningen genom anställning av en rehabassistent på sommarvikariat, vilket bidrog till bibehållen tillgänglighet och kvalitet i rehabiliteringsinsatserna samt goda arbetsförhållanden för ordinarie personal.

Vad gäller sjuksköterskor täcktes behovet på särskilda boenden och under nattetid helt av konsultpersonal under det första kvartalet. Det arbete som initierades under 2024 i samverkan med regionen för att sambemanna nätterna gav inte önskat resultat. Däremot ledde en översyn av arbetssätt och scheman till att tjänsterna kunde tillsättas. Vissa nattpass är fortsatt vakanta på grund av deltidanställningar och tillfälliga tjänstledigheter, vilket löses genom timvikariat. Inför sommaren bedömdes behovet av konsultpersonal motsvara fyra heltidstjänster via bemanningsföretag. Genom intensiv rekrytering av timvikarier kunde behovet reduceras till en heltid. Löneförmånerna bedöms ha varit avgörande för detta resultat. Dock har omsättningen av vikarier varit hög, då ingen haft möjlighet att arbeta under hela sommarperioden, vilket påverkat kontinuiteten. Totalt har sex nya ordinarie medarbetare anställts inom medicinska enheten under året, och sex timvikarier har rekryterats.

### **Ekonomi**

Medicinska enheten har inte uppnått budget i balans, vilket främst bedöms bero på behovet av konsultpersonal samt ökade kostnader för hjälpmedel. De genomförda satsningarna har dock minskat kostnaderna för konsultpersonal med cirka två tredjedelar, baserat på behovet under inledningen av 2025.

Inför 2026 har budgetutrymmet för hjälpmedel utökats. Det är viktigt att beakta att hjälpmedel möjliggör för individer att bibehålla sin självständighet, vilket har stor betydelse för hälsan hos Doroteas invånare. Detta påverkar även ekonomin positivt, då behovet av exempelvis hemtjänstinsatser minskar.

### **Framtid**

För att säkerställa bemanning och kvalitet kommer rekryteringsarbetet att fortsätta. På sjuksköterskesidan planeras en överanställning för att förebygga framtida behov av konsultpersonal. Inom rehabgruppen pågår rekrytering av vikarie för arbetsterapeut. Gruppen har haft vakans under lång tid, vilket inte längre bedöms som hållbart. Därför har en arbetsterapeut avropats via konsultföretag för det första tertialet 2026. Avtalet är flexibelt och kan sägas upp med 30 dagars varsel om rekrytering till vikariatet lyckas.

En ny enhetschef för enheten har tillträtt. Tillsammans med det stabila bemanningsläget på enheten skapas nu förutsättningar för ökat fokus på verksamhetsutveckling, vilket kommer att gynna både enheten, medarbetarna och Doroteas invånare.

### **Äldreomsorgen**

Under våren startade vi upp ett gemensamt centralförråd av förbrukningsmaterial. Under 2026 ska även hemtjänst, LSS och medicinska enheten ingå i detta.

Lingios språkverktyg/kursskapare har använts för att dels introducera personal som inte har svenska som modersmål, dels introduktionsutbildning för sommarvikarier. Ordinarie personal har även tilldelats utbildningar genom Lingio.

Introduktion till den nya Socialtjänstlagen som trädde i kraft 250701, och är ett pågående arbete. KHOSS arbetet har löpt på under första halvåret och är fortgående.



Enhetschefer och arbetsplatsombud har tillsammans genomgått en arbetsmiljöutbildning. Information och utbildning inför individuell lönesättning 2026. RUS samtal påbörjades under senhösten.

Vi har under året tagit emot feriearbetare och språkpraktikanter.

De fyra korttidsplatserna på Bergvattengården har varit fullbelagda.

Även i år har vi deltagit vid Doroteamässan för att marknadsföra oss som arbetsgivare.

Byggnationer av den nya vårdbyggnaden har hållit tidsplanen och störningarna har varit minimala i verksamheterna.

Upphandling av ett nytt verksamhetssystem blev klart under hösten.

Boende på Bergvattengården har erbjudits många olika aktiviteter. Bingo, utevistelse, korvgrillning, gymnastik, musikunderhållning är några av de aktiviteter som har erbjudits. Det har också anordnats Anhörigdagar för båda verksamheterna. Nobeldagen firades med god lunch.

### **Ekonomi**

Utfallet i december visar en budget i balans. Arbetskraftskostnader är en stor del av vår budget och kostnaderna är höga på grund övertid bland annat. Ett nytt upphandlingsavtal gör att vi har kunnat sänka kostnader för förbrukningsmaterial, även det gemensamma centralförrådet ser vi som ekonomiskt positivt. Då vi har tagit hem korttidsplatser till Bergvattengården så upphör kostnaderna för dessa.

### **Framtid**

Vi ser en utmaning i att rekrytera och behålla personal till äldreomsorgen. När möjlighet ges så samnyttjar vi personal mellan enheterna. Kompetensutveckling under 2026 är möjlig genom Yrkesresan och Äldreomsorgslyftet.

## **4.3 Miljö- och byggnadsnämnden**

Miljö- och byggnadsnämnden har haft omsättning bland personalen, men ändå haft omfattande verksamhet. Miljöbalkshandläggaren har provat på ett annat arbete (teknisk förvaltare) under en halvårsperiod. Det anställdes en nyexaminerad vikarie under detta halvår som arbetat med inkommande ärenden och digitalisering av register. Planen var att hinna inspektera 23 objekt men endast 13 objekt har hunnits med. Nämnden har en tillsynsskuld som måste försöka arbetas in under 2026. Livsmedelskontroll har bedrivits med tyngdpunkt på dricksvatten. Tobaks- och alkoholtillsyn har ökat under året och det fortsätter 2026.

Naturvårdsåtaganden gällande kalkning i Åsele och Dorotea kommuner, kalkeffektuppföljning (vattenprovtagning, elfisken), LONA projekt (gädda), ordförande i vattenråd för Ångermanälven, recipientprovtagning, provtagning åt SLU, fiske i Bergvattensjön har genomförts enligt planering under 2025. Chefens sjukskrivning efter arbetsplatsolycka fortsatte första kvartalet. Miljöenhetens engagemang i nya tillsynsmetoder och utbildning fortsätter i projektform. Arbetet med översiktsplanen bedrivs med hög prioritet.

Byggverksamhetens omfattning stabiliserades under 2025. En byggnadsinspektör har slutat och ersätts av samhällsplanerare som har huvudområde fördjupad planering, detaljplaner, bygganmälningsärenden och bostadsanpassning. Tjänsten delas med samhällsenheten. Byggnadsenheten säljer tjänst till Åsele kommun inom detaljplanering och bygglovshandläggning. Samarbetet är välfungerande och stabilt. Arbetet med fördjupad översiktsplan för fjällområdet fortsätter och flera detaljplaner är under arbete i varierande stadier. I slutet av 2025 genomfördes stora förändringar av bygglagstiftningen som medför.



Nämnden har organiserad samverkan med Åsele, Lycksele och övriga kommuner inom SAMSA/region 10. Samarbetena innebär försäljning av tjänst (bygg, miljö, naturvård), köp av tjänst (livsmedel) och gemensamma anställningar (energirådgivning Vindeln m fl). Samarbetena ökar och ger bättre kvalitet och mindre sårbarhet och är ekonomiskt gynnsamt för Dorotea kommun och övriga samarbetskommuner.

### **Ekonomi**

Nämnden visar ett överskott för 2025. Kostnadsersättning från projekt och samverkan är högre än väntat medan flera intäktsområden hos framför allt miljöenheten visar lägre inkomster än väntat p g a personalbrist under en stor del av 2025.

### **Framtid**

Ändringar i plan- och bygglagen innebär förändringar av sättet att arbeta med mer tillsyn. Det är fortsatt svårt att hitta rätt kompetenser, även om kommunens engagemang i utbildning av bygglovshandläggare och miljöinspektörer medför större tillgång till utbildad personal, men konkurrensen om personalen är stor.



## 5. Särredovisning

Avgiftsfinansierade verksamheter såsom vatten, avlopp och renhållning särredovisas enligt Rådet för kommunal redovisning. Tidigare år har fel siffror använts i särredovisningen, vilket omöjliggör jämförbarheten bakåt i tiden. Därför har en översikt av tidigare perioders resultat för varje enhet upprättats för att kunna följa upp verksamheterna på ett mer överskådligt sätt.

### 5.1 Vatten och avloppsenheten

Vatten- och avloppsenheten (VA) ansvarar för drift och underhåll av de allmänna vatten- och avloppsanläggningarna och ledningsnätet i Dorotea kommun. Enhetens syfte är att driva och utveckla vatten- och avloppshanteringens så att den tillgodoser brukarnas behov av vattentjänster i enlighet med lagen om allmänna vattentjänster, dricksvattendirektivet samt Miljöbalken.

#### Årets händelser

Under året har verksamheten präglats av flera driftstörningar och samtidigt har ett omfattande arbete gjorts med åtgärder och förbättringar inom vatten- och avloppsverksamheten. Totalt har nio vattenläckor inträffat, varav flertalet på huvudledningen mellan vattenverket och Dorotea centrum.

I Risbäck har problem med vattenkvaliteten uppmärksammats under året. För att säkerställa en långsiktigt trygg dricksvattenförsörjning har en alternativ råvattenkälla tagits i drift. Vidare har nya pumpar installerats vid både vattenverk och reningsverk.

På avloppssidan har en skadad ledning på Sockenvägen åtgärdats, och underhållsspolning av ledningsnätet har genomförts i förebyggande syfte för att minska risken för stopp och framtida driftproblem. Arbetet med att byta ut slamavvattnaren vid Dorotea Avloppsreningsverk har påbörjats under året och planeras att slutföras i början av nästa år. Från och med den 1 januari 2025 har det gemensamma VA- och renhållningsbolaget Södra Lapplands Avfall och Vatten AB, samägt med Åsele kommun, övertagit driften av verksamheten.

VA-verksamheten har beredskap dygnet runt och därför finns en hög tillgänglighet vid akuta händelser. Inför påsken 2025 höjdes beredskapen för att kunna hantera eventuella driftsstopp i Borgafjäll då belastningen på VA är extremt hög. Dorotea kommun har en digital tjänst för felanmälningar där det inkom 18 ärenden under året varav 14 av dem var åtgärdade vid årets slut. Det finns även en SMS-tjänst som används vid driftstörningar för att meddela abonnenterna.

#### Ekonomi

Årets resultat har uppgått till ett negativt resultat på 2 243 tkr. Detta beror på mindre intäkter än budgeterat.

#### Framtiden

Under 2026 planeras flera större investeringsåtgärder inom VA-verksamheten. En uppgradering av flockningsprocessen vid Dorotea Avloppsreningsverk ska genomföras i syfte att förbättra reningsresultatet och säkerställa att anläggningen uppfyller framtida miljökrav. Vidare planeras en upprustning av högreservoaren i Avasjö för att stärka leveranssäkerheten och trygga vattenförsörjningen. Det finns stora investeringsbehov med tanke på kommunens åldrande ledningsnät och gamla verk samt stora expansioner i fjällområdet. Detta kommer i sin tur ge taxehöjningar till kund för att täcka de ökade avskrivningskostnaderna.



## Resultaträkning

|                                | 2024          | 2025          | Not |
|--------------------------------|---------------|---------------|-----|
| <b>Verksamhetens intäkter</b>  | 13 880        | 12 799        | 1   |
| <b>Verksamhetens kostnader</b> |               |               |     |
| Externa kostnader              | -13 284       | -12 842       | 2   |
| Interna kostnader              | -799          | 0             |     |
| Avskrivningar                  | -2 265        | -2 102        |     |
| <b>Finansiella poster</b>      |               |               |     |
| Finansiella intäkter           | 0             | 6             |     |
| Finansiella kostnader          | -69           | -104          |     |
| <b>Årets resultat</b>          | <b>-2 537</b> | <b>-2 243</b> |     |

## Balansräkning

|                                       | 2024          | 2025          | Not |
|---------------------------------------|---------------|---------------|-----|
| <b>Tillgångar</b>                     |               |               |     |
| Anläggningstillgångar                 | 65 791        | 64 278        | 3   |
| Omsättningstillgångar                 | 2 888         | 2 596         | 4   |
| <b>Summa tillgångar</b>               | <b>68 679</b> | <b>66 874</b> |     |
| <b>Eget kapital och skulder</b>       |               |               |     |
| Eget kapital                          | -9 198        | -11 534       | 5   |
| Långfristiga skulder                  | 77 427        | 77 483        | 6   |
| Kortfristiga skulder                  | 450           | 925           | 7   |
| <b>Summa eget kapital och skulder</b> | <b>68 679</b> | <b>66 874</b> |     |

## Översikt över tidigare perioders resultat

|                                      | 2024          | 2025          |
|--------------------------------------|---------------|---------------|
| <b>Årets resultat</b>                | <b>-2 537</b> | <b>-2 243</b> |
| Reglering av tidigare års underskott |               |               |
| <b>Ackumulerat över-/underskott</b>  | <b>-7 480</b> | <b>-9 723</b> |

**Noter**

| <b>Not 1</b>                      | <b>Verksamhetens intäkter</b> | <b>2024</b>   | <b>2025</b>   |
|-----------------------------------|-------------------------------|---------------|---------------|
|                                   |                               |               |               |
| Brukningsavgifter                 |                               | 12 499        | 11 896        |
| Periodisering anläggningsavgifter |                               | 570           | 633           |
| Driftbidrag                       |                               | 0             | 0             |
| Interna intäkter                  |                               | 155           | 0             |
| Övriga intäkter                   |                               | 656           | 271           |
| <b>Verksamhetens intäkter</b>     |                               | <b>13 880</b> | <b>12 799</b> |

| <b>Not 2</b>                              | <b>Verksamhetens kostnader</b> | <b>2024</b>    | <b>2025</b>    |
|---|--------------------------------|----------------|----------------|
| <b>Externa kostnader</b>                  |                                |                |                |
| Personalkostnader                         |                                | -6 089         | 380            |
| Förändring skuld till abonnentkollektivet |                                |                |                |
| Övriga externa kostnader                  |                                | -7 195         | -13 222        |
| - varav köp av huvudverksamhet            |                                |                | -9 103         |
| Internhyra                                |                                | -520           | 0              |
| Övriga interna kostnader                  |                                | -279           | 0              |
| <b>Avskrivningar</b>                      |                                | <b>-2 265</b>  | <b>-2 102</b>  |
| <b>Verksamhetens kostnader</b>            |                                | <b>-16 348</b> | <b>-14 944</b> |

| <b>Not 3</b>                           | <b>Anläggningstillgångar</b> | <b>2024</b> | <b>2025</b> |
|--|------------------------------|-------------|-------------|
| Mark, byggnader, tekniska anläggningar |                              | 65 466      | 64 154      |
| Maskiner och inventarier               |                              | 325         | 124         |

| <b>Not 4</b>   | <b>Omsättningstillgångar</b> | <b>2024</b> | <b>2025</b> |
|----------------|------------------------------|-------------|-------------|
| Förråd         |                              | 600         | 591         |
| Kundfordringar |                              | 2 288       | 2 005       |

| <b>Not 5</b>   | <b>Eget kapital</b> | <b>2024</b>    | <b>2025</b>    |
|--|---------------------|----------------|----------------|
| Ingående justerat eget kapital   |                     | -9 198         | -11 534        |
| Årets Resultat   |                     | -2 537         | -2 537         |
|  |                     |                |                |
| <b>Summa</b>   |                     | <b>-11 735</b> | <b>-14 071</b> |
| Redovisat eget kapital utgör en framräknad post och motsvarar därför inte eget kapital som kan användas i verksamheten |                     |                |                |



| <b>Not 6</b>                     | <b>Långfristiga skulder</b> | <b>2024</b> | <b>2025</b> |
|----------------------------------|-----------------------------|-------------|-------------|
| Lån av kommunen                  |                             | 65 466      | 64 278      |
| Förutbetalda anslutningsavgifter |                             | 11 961      | 13 205      |

| <b>Not 7</b>       | <b>Kortfristiga skulder</b> | <b>2024</b> | <b>2025</b> |
|--------------------|-----------------------------|-------------|-------------|
| Leverantörsskulder |                             | 450         | 925         |
| Övriga skulder     |                             | 0           | 0           |

## 5.2 Renhållningsenheten

Renhållningsverksamheten ansvarar för sophämtning, återvinningscentraler och relaterade verksamheter.

### Årets händelser

Södra Lapplands Avfall och Vatten har införskaffat ett eget insamlingsfordon. Dorotea kommun har under året samlat in 240 ton restavfall och 38 ton matavfall samt 195 ton förpackningar.

### Ekonomi

Årets resultat har uppgått till 1 573 tkr. Överskottet beror till stor del av nytt insamlingsfordon för förpackningar och att fritidshusens mat- och restavfall införskaffades, vilket har bidragit till minskade kostnader. Samt att planerade etableringar av fler återvinningsstationer (ÅVS) inte genomförts utan kommer att genomföras 2026 i stället.

### Framtiden

Inför 2028 träder utökade insamlingskrav i kraft för återvinningscentraler (ÅVC), vilket innebär att det krävs fler containerplatser och en mer ändamålsenlig logistik vid anläggningen. Nuvarande ÅVC i Dorotea har inte utrymme för detta och saknar förutsättningar för att byggas ut i den omfattning som krävs. För att säkerställa att kommunen uppfyller kommande lagkrav och samtidigt kan erbjuda en effektiv och tillgänglig service till invånarna planeras en ny ÅVC byggas. Planerade satsningar såsom införandet av Gröna kortet vid ÅVC i Dorotea samt driftsättning av den nyinköpta fordonsvägen är direkt kopplade till en nyetablering av den nya anläggningen.



## Resultaträkning

|                                | 2024       | 2025         | Not |
|--------------------------------|------------|--------------|-----|
| <b>Verksamhetens intäkter</b>  | 13 103     | 13 414       | 1   |
| <b>Verksamhetens kostnader</b> |            |              |     |
| Externa kostnader              | -12 189    | -10 750      | 2   |
| Interna kostnader              | -364       | 0            |     |
| Avskrivningar                  | -276       | -872         |     |
| <b>Finansiella poster</b>      |            |              |     |
| Finansiella intäkter           | 0          | 0            |     |
| Finansiella kostnader          | -159       | -219         |     |
| <b>Årets resultat</b>          | <b>115</b> | <b>1 574</b> |     |

## Balansräkning

|                                       | 2024          | 2025          | Not |
|---------------------------------------|---------------|---------------|-----|
| <b>Tillgångar</b>                     |               |               |     |
| Anläggningstillgångar                 | 10 126        | 9 627         | 3   |
| Omsättningstillgångar                 | 909           | 512           | 4   |
| <b>Summa tillgångar</b>               | <b>11 035</b> | <b>10 139</b> |     |
| <b>Eget kapital och skulder</b>       |               |               |     |
| Eget kapital                          | 354           | 0             | 5   |
| Långfristiga skulder                  | 10 126        | 9 441         | 6   |
| Kortfristiga skulder                  | 555           | 698           | 7   |
| <b>Summa eget kapital och skulder</b> | <b>11 035</b> | <b>10 139</b> |     |

## Översikt över tidigare perioders resultat

|                                      | 2024       | 2025         |
|--------------------------------------|------------|--------------|
| <b>Årets resultat</b>                | 115        | 1 574        |
| Reglering av tidigare års underskott | 0          | 0            |
| <b>Ackumulerat över-/underskott</b>  | <b>130</b> | <b>1 704</b> |

**Noter**

| <b>Not 1</b>                              | <b>Verksamhetens intäkter</b> | <b>2024</b>   | <b>2025</b>   |
|---|-------------------------------|---------------|---------------|
|   |                               |               |               |
| Brukningsavgifter                         |                               | 6 640         | 7 332         |
| Periodisering anläggningsavgifter         |                               | 0             | 0             |
| Förändring skuld till abonnentkollektivet |                               |               |               |
| Driftbidrag                               |                               | 0             | 6 046         |
| Fordran RH-kollektivet                    |                               | 0             | 0             |
| Övriga intäkter                           |                               | 6 463         | 36            |
| <b>Totalt</b>                             |                               | <b>13 103</b> | <b>13 414</b> |

| <b>Not 2</b>                              | <b>Verksamhetens kostnader</b> | <b>2024</b>    | <b>2025</b>    |
|---|--------------------------------|----------------|----------------|
|   |                                |                |                |
| <b>Externa kostnader</b>                  |                                |                |                |
| Personalkostnader                         |                                | -2 563         | -67            |
| Förändring skuld till abonnentkollektivet |                                |                |                |
| Övriga externa kostnader                  |                                | -9 626         | -10 683        |
| - varav köp av huvudverksamhet            |                                |                | -8 178         |
| Internhyra                                |                                | -109           |                |
| Övriga kostnader                          |                                | -255           |                |
| <b>Avskrivningar</b>                      |                                | <b>-276</b>    | <b>-872</b>    |
| <b>Totalt</b>                             |                                | <b>-12 829</b> | <b>-11 622</b> |

| <b>Not 3</b>                           | <b>Anläggningstillgångar</b> | <b>2024</b> | <b>2025</b> |
|--|------------------------------|-------------|-------------|
|  |                              |             |             |
| Mark, byggnader, tekniska anläggningar |                              | 9 267       | 9 441       |
| Maskiner och inventarier               |                              | 859         | 186         |

| <b>Not 4</b>      | <b>Omsättningstillgångar</b> | <b>2024</b> | <b>2025</b> |
|-------------------|------------------------------|-------------|-------------|
|                   |                              |             |             |
| Förråd            |                              | 0           | 0           |
| Kundfordringar    |                              | 909         | 512         |
| Övriga fordringar |                              | 0           | 0           |
| Kassa och bank    |                              | 0           | 0           |

| <b>Not 5</b>                   | <b>Eget kapital</b> | <b>2024</b> | <b>2025</b>  |
|--------------------------------|---------------------|-------------|--------------|
|                                |                     |             |              |
| Ingående justerat eget kapital |                     | 354         | 0            |
| Årets Resultat                 |                     | 115         | 1 388        |
|                                |                     |             |              |
| <b>Summa</b>                   |                     | <b>469</b>  | <b>1 388</b> |

Redovisat eget kapital utgör en framräknad post och motsvarar därför inte eget kapital som kan användas i verksamheten



| <b>Not 6</b>       | <b>Långfristiga skulder</b> | <b>2024</b> | <b>2025</b> |
|--------------------|-----------------------------|-------------|-------------|
| Lån av kommunen    |                             | 10 126      | 9 441       |
| Investeringsbidrag |                             | 0           | 0           |
| Investeringsfond   |                             | 0           | 0           |

| <b>Not 7</b>       | <b>Kortfristiga skulder</b> | <b>2024</b> | <b>2025</b> |
|--------------------|-----------------------------|-------------|-------------|
| Leverantörsskulder |                             | 555         | 698         |
| Övriga skulder     |                             |             |             |